

Forma patvirtinta  
Panevėžio miesto savivaldybės administracijos  
direktoriaus 2010 m. kovo 26 d. įsakymu Nr. A-288



**VŠĮ PANEVĖŽIO MIESTO GREITOSIOS MEDICINOS PAGALBOS  
STOTIS**

**2012 METŲ VEIKLOS ATASKAITA**

**Panevėžys  
2013**

## **I. VŠĮ PANEVĖŽIO MIESTO GREITOSIOS MEDICINOS PAGALBOS STOTIES (TOLIAU - ĮSTAIGA) VEIKLOS ATASKAITOS SANTRAUKA**

VŠĮ Panevėžio m. greitosios medicinos pagalbos stotis (toliau - Panevėžio GMPS) yra Lietuvos nacionalinės sveikatos sistemos, iš Panevėžio m. savivaldybės turto įsteigta viešoji sveikatos priežiūros ne pelno įstaiga, teikianti licencijuojamas asmens sveikatos priežiūros paslaugas.

### **Veiklos ataskaita parengta už 2012 m.**

VŠĮ „Panevėžio m. greitosios medicinos pagalbos stotis“, vykdydama įstatuose numatytus pagrindinius veiklos uždavinius – organizuoti ir teikti greitosios medicinos pagalbos paslaugas Panevėžio m. gyventojams ir miesto svečiams, 2012 metais:

### **Organizavo ir teikė:**

1. Būtinąją ir neatidėliotiną kvalifikuotą medicinos pagalbą ūmiai susirgus, nelaimingų atsitikimų atvejais, esant gyvybei grėsmingoms, pavojingoms ir kritinėms būklėms;
2. Nuo 2012 m. liepos 1 dienos pradėjo teikti centralizuotas greitosios medicinos pagalbos (toliau – GMP) dispečerinės tarnybos paslaugas Panevėžio regione, perimdama jas iš Pasvalio, Biržų, Rokiškio, Kupiškio bei Panevėžio rajonuose veikiančių sveikatos priežiūros centrų.
3. Būtinąją medicinos pagalbą ekstremalių įvykių ir ekstremalių situacijų vietose;
4. Specialiosios paskirties transporto paslaugas pacientų pervežimui iš vienos stacionarinės asmens sveikatos priežiūros įstaigos (toliau – ASPĮ) į kitą, į namus arba palaikomojo gydymo ir slaugos ligonines.
5. Medicininę priežiūrą masinių renginių metu.

### **Siekė:**

1. Teikti kokybiškas GMP paslaugas, atitinkančias GMP paslaugų reikalavimus;
2. Teikti kokybiškas centralizuotos GMP dispečerinės tarnybos paslaugas, atitinkančias GMP dispečerinių tarnybų pertvarkos reikalavimus;
3. Modernizuoti dispečerinę tarnybą
4. Kelti darbuotojų kvalifikaciją.

### **Užtikrino:**

1. Paslaugų prieinamumą, būtiniosios medicinos pagalbos teikimą visą parą, savaitgaliais bei švenčių dienomis.
2. Pagalbos skambučių priėmimą, iškvietimų registravimą ir jų perdavimą greitosios medicinos pagalbos brigadoms visame Panevėžio regione.

## II. ĮSTAIGOS VEIKLAI ĮTAKOS TURĖJUSIŲ VEIKSNIŲ APŽVALGA

Įstaigos veiklą įtakoja šie veiksniai:

- sezoniškumas: didesnis iškvietimų skaičius švenčių ir poilsio dienomis bei epidemijų metu;
- energetikos kainų kilimas;
- greitosios medicinos pagalbos paslaugų bazinės kainos dydis;
- greitosios medicinos pagalbos regioninės dispečerinės įkūrimas;
- specialistų senėjimas ir naujai paruoštų specialistų trūkumas.

## III. ĮSTAIGOS PASIEKTI REZULTATAI BEI VYKDYTA VEIKLA

### 1. 2012 metams numatyti veiklos tikslai

1. Įgyvendinant 2010-12-27 Lietuvos Respublikos Sveikatos apsaugos ministro įsakymą Nr. V-1131 „Dėl greitosios medicinos pagalbos paslaugų teikimo ir išlaidų apmokėjimo tvarkos aprašo patvirtinimo“ bei šio aprašo 2011-07-29 Lietuvos Respublikos Sveikatos apsaugos ministro įsakymu V-740 patvirtintą pakeitimą, nuo 2012 m. liepos 1 dienos dispečerinės tarnybos funkcijų vykdymas Panevėžio apskrityje.
2. Dispečerinės tarnybos tobulinimas.
3. Kokybiškų greitosios medicinos pagalbos paslaugų, atitinkančių GMP paslaugų reikalavimus teikimas.
4. Panevėžio GMPS bendradarbiavimas bei informacijos keitimasis su šeimos centrais bei klinikomis dėl greitosios medicinos pagalbos paslaugų teikimo.
5. Investicinio projekto rengimas dėl lėšų gavimo iš valstybės investicijų programos (VIP) dėl lopšelio – darželio „Saulutė“ pritaikymo GMP veiklai.
6. Asmens duomenų apsaugos sistemos tobulinimas.

Veiklos tikslų įgyvendinimas bei rezultatų vertinimo kriterijai pateikti 1 lentelėje.

### 1.1 lentelė. Veiklos tikslų įgyvendinimas bei rezultatų vertinimo kriterijai

Veiklos tikslas	Veiklos tikslo įgyvendinimo rezultatas	Veiklos tikslo įgyvendinimo rezultato vertinimo kriterijai
1. Įgyvendinant 2010-12-27 Lietuvos Respublikos Sveikatos apsaugos ministro įsakymą Nr. V-1131 „Dėl greitosios medicinos pagalbos paslaugų teikimo ir išlaidų apmokėjimo tvarkos aprašo	<b>Nuo 2012 m. kovo mėn.</b> prisijungiama prie LR Vidaus reikalų ministerijos TETRA skaitmeninio radijo ryšio tinklo. <b>Nuo 2012 m. liepos 1</b>	Teikiamos kokybiškos centralizuotos GMP dispečerinės tarnybos paslaugos, atitinkančios GMP dispečerinių tarnybų pertvarkos reikalavimus.

<p>patvirtinimo“ bei šio aprašo 2011-07-29 Lietuvos Respublikos Sveikatos apsaugos ministro įsakymu V-740 patvirtintą pakeitimą, nuo 2012 m. liepos 1 dienos dispečerinės tarnybos funkcijų vykdymas Panevėžio apskrityje.</p>	<p>d. panaudojant Bendrojo pagalbos centro techninę ir programinę įrangą įkurta centralizuota regioninė GMP dispečerinė tarnyba. Vykdomas pagalbos skambučių priėmimas, iškvietimų registravimas ir jų perdavimas greitosios medicinos pagalbos brigadoms visame Panevėžio regione.</p>	
<p>2. Dispečerinės tarnybos tobulinimas</p>	<p><b>Nuo 2012 m. liepos 1 d.</b>, įkurta regioninė dispečerinė tarnyba. Siekiant kokybiško pagalbos skambučių priėmimo bei GMP brigadų valdymo, metų bėgyje dispečerinė tarnyba buvo tobulinama. Per 2012 m. įsigyta:</p> <ol style="list-style-type: none"> <li>1. Telefonų stoties HiPath 4000 išneštinis modulis – 1 vnt;</li> <li>2. Stalas – 1 vnt;</li> <li>3. Kompiuteriai DELL OptiPlex790MT – 4 vnt.;</li> <li>4. Monitoriai DELL LCD UltraSharp U2212 HM – 4 vnt.;</li> <li>5. Monitorius Philips 42PFL3007H42 – 1 vnt.</li> <li>6. Nepertraukiamos srovės šaltinis KIN-3000AP – 1 vnt.</li> </ol>	<p>Teikiamos kokybiškos centralizuotos GMP dispečerinės tarnybos paslaugos – priimami pagalbos skambučiai ir perduodami artimiausiai laisvai, atitinkamo pasiruošimo lygio GMP brigadai.</p>
<p>3. Kokybiškų greitosios medicinos pagalbos paslaugų, atitinkančių GMP paslaugų reikalavimus teikimas.</p>	<p>Siekiant teikti kokybišką, savalaikę GMP paslaugą vykdomas medicininės aparatūros bei įrangos atnaujinimas. Per 2012 m. įsigyta:</p> <ol style="list-style-type: none"> <li>1. Gleivių atsiurbėjai – 6 vnt.;</li> <li>2. Spinalinė lenta su diržais ir galvos įtvaru – 1 vnt.;</li> <li>3. Vakuuminiai įtvarai</li> </ol>	<p>Teikiamos kokybiškos GMP paslaugos. Turimi bei atnaujinami medikamentai, medicininės paskirties prekės bei medicininė įranga atitinka reikalavimus, nurodytiems LR Sveikatos apsaugos ministro įsakyme 2007-11-06 Nr. V – 895 „Dėl GMP paslaugų teikimo reikalavimų patvirtinimo“ (Žin.,2007, Nr. 115-4713)</p>

	galūnėms – 1 vnt.; 4. Ambu sistemos komplektai – 3 vnt.; 5. Reguliuojami kaklo įtvarai – 2 vnt.; 6. Veržiklės automatinės – 3 vnt.; 7. Kraujo spaudimo aparatai – 8 vnt.	
4. Panevėžio GMPS bendradarbiavimas bei informacijos keitimasis su šeimos centrais bei klinikomis dėl GMP paslaugų teikimo	Užtikrintas informacijos pateikimas šeimos ar bendrosios praktikos gydytojams apie GMP paslaugų teikimą jų aptarnaujamiems pacientams.	Kasdienis informacijos teikimas šeimos centrams ir klinikoms.
5. Investicinio projekto rengimas dėl lėšų gavimo iš valstybės investicijų programos (VIP) dėl lopšelio – darželio „Saulutė“ pritaikymo GMP veiklai.	Parengtas investicinis projektas dėl lėšų gavimo iš valstybės investicijų programos (VIP) dėl lopšelio – darželio „Saulutė“ pritaikymo GMP veiklai.	Panevėžio m. savivaldybei iš valstybės investicijų programos (VIP) skirta 100 000 Lt investiciniam projektui vykdyti.
6. Ypatingų asmens duomenų apsaugos sistemos tobulinimas.	Nuo 2012 m. liepos 1 d., įdiegus regioninę dispečerinę ir pradėjus naudoti Siveillance ELS Web Greitosios medicinos pagalbos kvietimų registracijos programinę įrangą, ypatingi asmens duomenys saugomi LR VRM serveriuose, ko pasekoje yra užtikrintas ypatingų asmens duomenų saugumas.	Ypatingi asmens duomenys yra apsaugoti nuo patekimo tretiesiems asmenims.

VšĮ Panevėžio m. greitosios medicinos pagalbos stotis savo veikloje vadovaujasi LR Sveikatos priežiūros įstaigų įstatymu, LR Viešųjų įstaigų įstatymu, LR Sveikatos apsaugos ministro įsakymais bei kitais teisės aktais, reglamentuojančiais skubios pagalbos teikimą, steigėjo teisės aktais bei Įstaigos įstatais bei Įstaigoje galiojančiomis kokybės sistemos procedūromis.

Įstaigoje veikia stebėtojų taryba, gydymo taryba, slaugos taryba, lokalaus medicininio audito grupė, medicinos etikos komisija bei viešųjų pirkimų komisija. Įstaigoje įdiegta ir nuolat vykdoma kokybės vadybos sistema (KVS).

Vykdam Lietuvos Respublikos Nacionalinės kovos su korupcija programą Įstaigoje yra parengtas „Korupcijos prevencijos VšĮ Panevėžio m. greitosios medicinos pagalbos stotyje programos įgyvendinimo 2011 – 2014 metais priemonių planas“.

2012 m. gruodžio 31 d. Įstaigoje dirbo 101 darbuotojai. Panevėžio m. GMPS darbuotojų skaičius finansinių metų pradžioje ir pabaigoje pateikiamas 1.2 lentelėje.

**1.2 lentelė. Panevėžio m. GMPS darbuotojų skaičius finansinių metų pradžioje ir pabaigoje**

<b>Darbuotojai</b>	<b>2012-01-01</b>	<b>2012-12-31</b>
Administracija	4	4
Buhalterija	3	3
Medicinos padalinys	44	54
Vairuotojai	34	33
Ūkio skyrius	7	7
<b>Viso</b>	<b>92</b>	<b>101</b>

Įstaigoje skubią medicinos pagalbą teikia medikai, turintys galiojančias licencijas. Medicinos padalinio darbuotojų, teikiančių greitosios medicinos pagalbos paslaugą, kvalifikacija atitinka 2010-08-05 LR Sveikatos apsaugos ministro įsakymo Nr. V – 697 (Žin., 2010, Nr. 96-5002) kompetencijų sąrašą. GMP paslaugos teikiamos naudojant Lietuvos Respublikos sveikatos apsaugos ministro įsakymais patvirtintų sąrašų medicinos prietaisus, vaistus, asmeninės apsaugos priemones, gelbėjimo ir apsaugos bei ryšio priemones ir būtinųjų priešnuodžių rinkinius.

Vykdam LR Sveikatos apsaugos ministro 2007-11-06 įsakymą Nr. V-895 (Žin.,2007, Nr. 115-4713) skubią pagalbą Įstaiga teikia B tipo GMP automobiliais. 2012 m. gruodžio 31 d. Įstaiga turėjo 15 B tipo GMP automobilių.

Siekiant gerinti ligonių aptarnavimo kokybę, didelis dėmesys skiriamas GMP darbuotojų kvalifikacijos kėlimui. 2012 m. darbuotojai dalyvavo Krizių tyrimo centro rengiamuose mokymuose „Šiuolaikinė specializuota reanimacinė pagalba“. Darbuotojai, dirbantys regioninėje GMP dispečerinėje, išklauė Siveillance ELS Web Greitosios medicinos pagalbos naudotojų mokymo programą. Kaip ir eilę metų, taip ir 2012 m. 1 GMP brigada dalyvavo 2012 m. Lietuvos greitosios medicinos pagalbos žaidynėse.

Pagal sudarytas sutartis vyksta bendradarbiavimas su Lietuvos kariuomenės karo medicinos tarnyba, Panevėžio kolegija t.y. Panevėžio greitosios medicinos pagalbos stotis yra praktinio mokymo bazė karo medicinos tarnybos medikams, paramedikams bei medicinos ir socialinių mokslų fakulteto studentams.

## 2. Veiklos rezultatas

Įstaigos steigėjas (toliau dalininkas) – Panevėžio miesto savivaldybės taryba. Buveinės adresas: Laisvės a. 20, Panevėžys. Dalininkui priklausančio įnašo vertė 33.096,90 Lt arba 100 %. Per ataskaitinį laikotarpį dalininkų kapitale pakeitimų nebuvo.

Įstaigos 2012 metų veiklos rezultatas – 952,7 tūkst. Lt. grynojo deficito. Neigiamas finansinis rezultatas susidarė dėl ataskaitiniais metais 2011 m. piniginių lėšų AB banke „Snoras“ 100 % nuvertinimo, sumoje 1.336,7 tūkst.Lt..

## 3. Įstaigos gautos lėšos ir jų šaltiniai per finansinius metus ir šių lėšų panaudojimas pagal išlaidų rūšis

Per 2012 m. Įstaigos lėšų šaltinius sudarė: 7,0 tūkst. Lt. finansavimo pajamos iš savivaldybės biudžetų, 0,5 tūkst. Lt. finansavimo pajamos iš Europos Sąjungos; -0,3 tūkst. Lt. finansavimo pajamos kitų šaltinių; 3.416,1 tūkst. Lt. Įstaigos lėšos: pajamos, gaunamos už greitosios medicinos pagalbos (toliau GMP) paslaugas pagal sutartį su Panevėžio teritorine ligonių kasa (toliau TLK); pajamos, gautos iš fizinių ir juridinių asmenų už suteiktas mokamas GMP paslaugas bei kitos, teisėtai gautos lėšos.

3.1 lentelė. 2012 m. pajamos pagal šaltinius

tūkst. Lt

Pavadinimas	Suma
<b>1. Finansavimo pajamos:</b>	<b>7,8</b>
1.1. Finansavimo pajamos iš ES kitoms išlaidoms įsigyti	0,5
1.2. Finansavimo pajamos iš kitų finansavimo šaltinių nepiniginiam turtui įsigyti	0,3
1.3. Finansavimo pajamos iš savivaldybės biudžetų kitoms išlaidoms įsigyti	7,0
<b>2. Pagrindinės veiklos pajamos:</b>	<b>4.731,4</b>
2.1. Pajamos už suteiktas GMP paslaugas iš TLK:	4.703,0
2.1.1. Pajamos už GMP brigadų paslaugas	4.353,5
2.1.2. Pajamos už gimdyvių pervežimą	10,8
2.1.3. Pajamos už GMP dispečerinės tarnybos teikiamas paslaugas	338,7
2.2. Pajamos už GMP paslaugas iš kitų asmenų	28,4
<b>3. Kitos veiklos pajamos</b>	<b>2,6</b>
<b>4. Finansinės investicinės veiklos pajamos</b>	<b>1,1</b>
<b>Iš viso:</b>	<b>4.742,9</b>

Didžiausią Įstaigos pajamų dalį 99,7 % sudaro pagal sutartį iš TLK gaunamos lėšos už GMP paslaugas; 0,2 % Įstaigos pajamų sudaro finansavimo pajamos.

3.2 lentelė. 2012 m. lėšų panaudojimas pagal išlaidų rūšis

tūkst. Lt.

Pavadinimas	Įstaigos lėšos	ES lėšos	Iš savivaldybės biudžetų	Iš kitų šaltinių	Iš viso:
<b>1. Pagrindinės veiklos sąnaudos:</b>	<b>5.684,3</b>	<b>0,5</b>	<b>7,0</b>	<b>0,3</b>	<b>5.692,1</b>
1.1. Darbo užmokesčio ir socialinio draudimo	3.665,8	0,5			3.666,3
1.1.1. Darbo užmokesčio	2.794,7	0,4			2.795,1
1.1.2. Socialinio draudimo	865,6	0,1			865,7
1.1.3. Įmokos į garantinį fondą	5,5				5,5
1.2. Nusidėvėjimo ir amortizacijos	84,9			0,3	85,2
1.3. Komunalinių paslaugų ir ryšių	43,7				43,7
1.4. Komandiruočių	2,8				2,8
1.5. Transporto	203,1				203,1
1.6. Kvalifikacijos kėlimo	25,6				25,6
1.7. Paprasto remonto ir eksploatavimo	80,8				80,8
1.8. Nuvertėjimo ir nurašymo sumų	1.338,0				1.338,0
1.9. Sunaudotų ir parduotų atsargų savikaina	168,9				168,9
1.10. Nuomos	4,7				4,7
1.11. Kitų paslaugų	64,9		7,0		71,9
1.12. Kitos	1,1				1,1
<b>2. Kitos veiklos sąnaudos</b>	<b>3,5</b>	<b>0,0</b>	<b>0,0</b>	<b>0,0</b>	<b>3,5</b>
<b>3. Finansinės investicinės veiklos sąnaudos</b>	<b>0,0</b>	<b>0,0</b>	<b>0,0</b>	<b>0,0</b>	<b>0,0</b>
<b>Iš viso:</b>	<b>5.687,8</b>	<b>0,5</b>	<b>7,0</b>	<b>0,3</b>	<b>5.695,6</b>

Didžiausią Įstaigos sąnaudų dalį 64,4 % sudaro darbo užmokesčio ir socialinis draudimo sąnaudos bei 23,5% sudaro piniginių lėšų AB banke „Snoras“ nuvertėjimo sąnaudos.

Transporto sąnaudų didžiausią dalį 132,4 tūkst. Lt. arba 2,3 % visų sąnaudų sudaro transporto degalų sąnaudos, 70,7 tūkst. Lt. arba 1,2 % - transporto remonto, eksploatavimo bei draudimo sąnaudos.

Didžiausią Įstaigos veikloje sunaudotų atsargų dalį 85,0 tūkst. Lt. arba 1,5 % visų sąnaudų sudaro medikamentų ir medicininės paskirties prekių bei medicininio inventoriaus sąnaudos; 83,9 tūkst. Lt. arba 1,5 % visų sąnaudų sudaro ūkinių medžiagų bei kompiuterių atsarginių dalių ir inventoriaus sąnaudos.

#### 4. Informacija apie Įstaigos įsigytą ir perleistą ilgalaikį turtą per 2012 m.

##### 4.1 lentelė. Ilgalaikis materialus turtas

tūkst. Lt.

Eil. Nr.	Straipsniai	Mašinos ir įrenginiai	Baldai ir biuro įranga	Kitas ilgalaikis materialus turtas	Iš viso
1.	<b>Įsigijimai per ataskaitinį laikotarpį</b>	113,7	36,7	1,9	152,3
1.1.	pirkto turto įsigijimo savikaina	113,7	36,7	1,9	152,3
2.	<b>Parduoto, perduoto ir nurašyto turto suma per ataskaitinį laikotarpį (2.1+2.2+2.3)</b>	-16,7	0,0	0,0	-16,7
2.1.	parduoto				
2.2.	perduoto				
2.3.	nurašyto	-16,7			-16,7

#### 5. Įstaigos sąnaudos valdymo išlaidoms

Per 2012 m. Įstaigos sąnaudos valdymo išlaidoms sudarė 225,8 tūkst. Lt. Didžiausią šių sąnaudų dalį 197,6 tūkst.Lt. sudarė darbo užmokestis, socialinis draudimas bei įmoka į garantinį fondą.

#### 6. Duomenys apie Įstaigos vadovą, įstaigos išlaidos vadovo darbo užmokesčiui ir kitoms išmokoms

##### 6.1 lentelė. Įstaigos išlaidos vadovo darbo užmokesčiui ir kitoms išmokoms per 2012 m.

Išlaidų straipsnis	Suma Lt
1. Darbo užmokesčio sąnaudos	60.588,35
1.1. Darbo užmokestis	46.187,19
1.2. Soc.draudimas 30,98 proc.	14.308,79
1.3. GF įmoka 0,2 proc.	92,37
2. Kitos išmokos	0,0

## 7. Greitosios medicinos pagalbos veiklos statistika

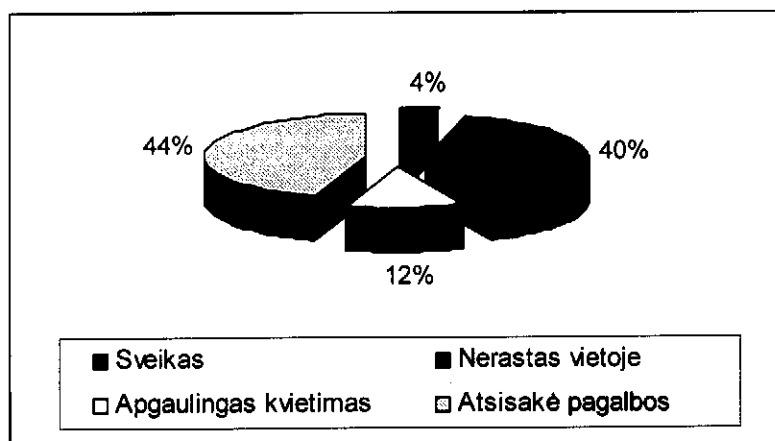
Per 2012 m. į GMPS kreipėsi 26499 pacientų. 2110 kvietimai, pakonsultavus gydytojui ar dispečeriui, buvo atsakyti ir peradresuoti šeimos gydytojui, arba kai pacientas pats atsisakė pagalbos. Kai kuriais atvejais pacientai būdavo nekreipiami ten, kur būtų sprendžiamos jam iškilusios problemos. Atsakyti kvietimai sudaro 8 % visų iškvietimų, kas rodo, jog 8 % sumažėjo išvykimų skaičius. Tai 5 % daugiau nei 2011m.

Iš viso GMPS išvykimų per 2012m buvo 24389. Išvykimų rezultatai pateikti 7.1 lentelėje.

7.1 lentelė. 2012m Panevėžio m. GMPS išvykimų rezultatai

Kategorija	Skaičius	Procentai
Sveikas	33	0,1%
Nerastas vietoje	337	1,4%
Apgaulingas kvietimas	100	0,4%
Atsisakė pagalbos	382	1,6%
teikta pagalba	23519	96,4%
pagalbos nereikėjo(budėjimo metu)	18	0,1%
<b>Viso:</b>	<b>24389</b>	<b>100 %</b>

870 kvietimai buvo neproduktyvūs t.y. apgaulingi iškvietimai, kvietimai, kurių metu pacientai patys atsisako pagalbos, arba pacientai nerandami vietoje. Tokie iškvietimai sudaro 4% visų įvykdytų Panevėžio m. GMPS išvykimų. 2012m. neproduktyvių skubios pagalbos atvejų statistika pateikta 7.1 diagramoje.



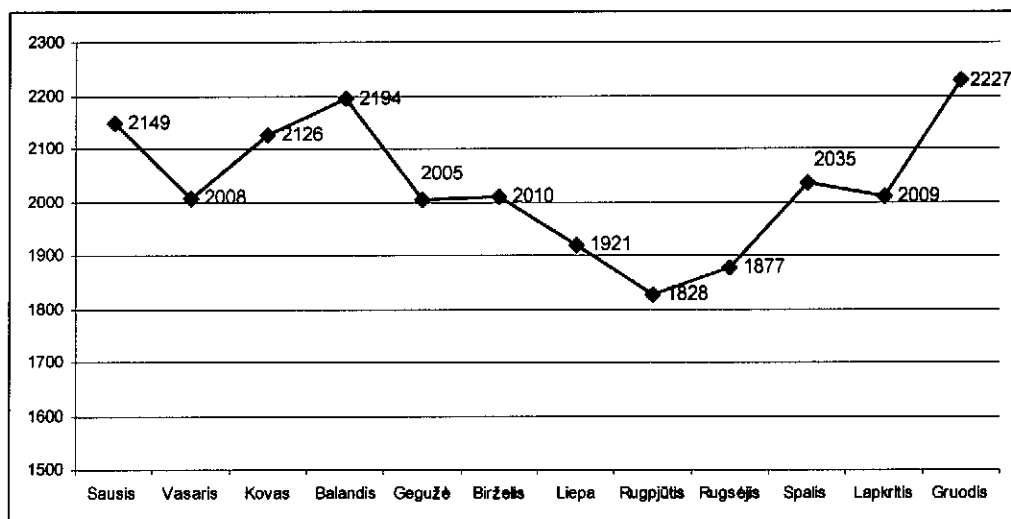
7.1 diagrama. 2012 m. neproduktyvių skubios pagalbos kvietimų statistika

Palyginus 2012 m. neproduktyvių iškvietimų skaičių su 2011 metais 3% išaugo apgaulingų kvietimų, o pacientų nerastų vietoje skaičius procentais nepakito. Taip pat išvykimai pas ligonius, kurie, nuvykus GMP medikams, buvo sveiki, skaičius procentais nežymiai padidėjo – pakito 1%.

2012m. vidutinis aptarnautų iškvietimų skaičius per 24 val. sudarė 66,6 kvietimus (2011 m. buvo 69,9 kvietimai per 24val.). Visi Panevėžio miesto GMP įvykdyti išvykimai pateikti 7.2 lentelėje.

### 7.2 lentelė. GMP išvykimų skaičius

Mėnuo	Skaičius
Sausis	2149
Vasaris	2008
Kovas	2126
Balandis	2194
Gegužė	2005
Birželis	2010
Liepa	1921
Rugpjūtis	1828
Rugsėjis	1877
Spalis	2035
Lapkritis	2009
Gruodis	2227
<b>Iš viso:</b>	<b>24389</b>



Iš šalia esančios diagramos matyti kaip kinta iškvietimų skaičius pagal metų laiką. Pavyzdžiui, žiemos sezono metu iškvietimų skaičius didėja, vasarą iškvietimų mažiau.

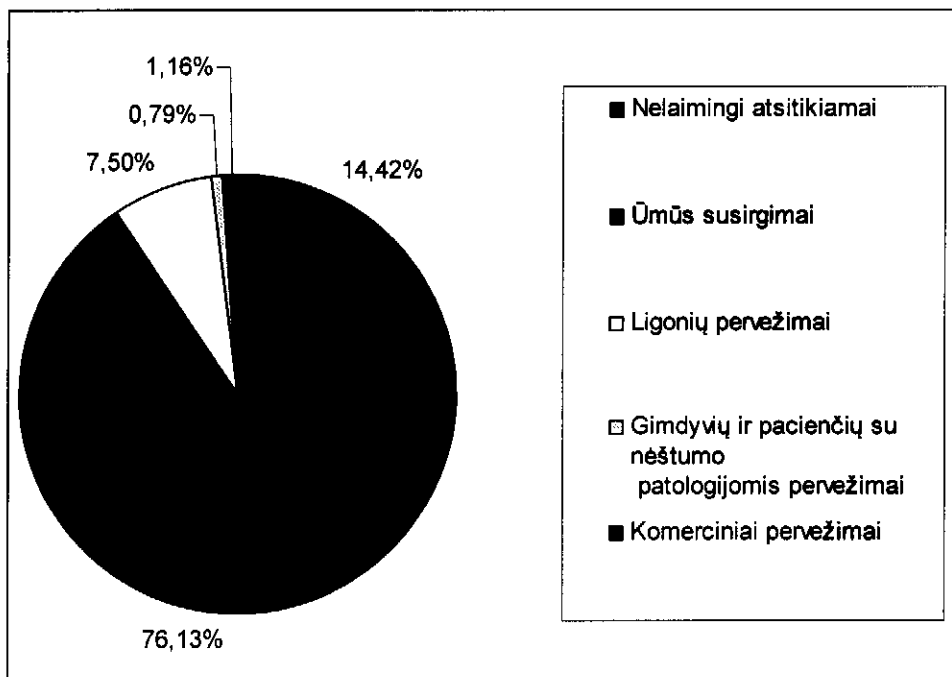
2012m. kvietimų skaičius pagal pobūdį pateiktas 7.3 lentelėje.

### 7.3 lentelė. Aptarnautų kvietimų skaičius pagal pobūdį

Įvykio tipas	Skaičius	Procentai
Nelaimingi atsitikimai	3392	14,42%
Ūmūs susirgimai	17904	76,13%
Ligonių pervežimai	1765	7,50%
Gimdyvių ir pacienčių su nėštumo patologijomis pervežimai	186	0,79%
Komerciniai pervežimai	272	1,16%

2012m. kvietimų skaičius pagal pobūdį pavaizduotas 7.2 diagramoje. Iš jos matoma, kad didžiąją dalį net 76,13% sudaro ūmios būklės. Šiais metais tokių susirgimų ~4% sumažėjo. Nelaimingi atsitikimai lyginant su praėjusių metų laikotarpiu padidėjo ~2%. Taip pat 1,2 karto padidėjo gimdyvių bei pacienčių su nėštumo patologijomis skaičius. 1,7 karto išaugo komercinių pervežimų skaičius, tokie pervežimai

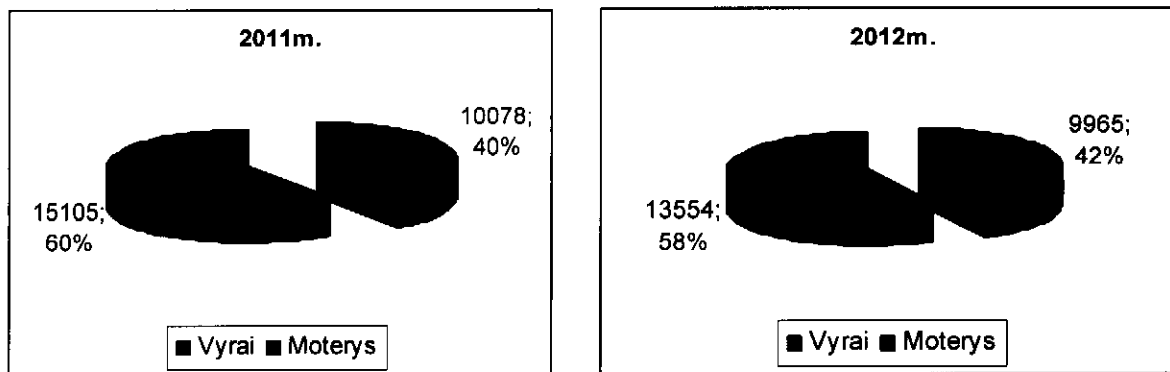
šiemet sudaro 0,79% visų GMP išvykimų, 2011 metais komerciniai pervežimai sudarė 0,64%. Bendras ligonių pervežimų skaičius sumažėjo 1,95 %.



7.2 diagrama. 2012m. aptarnautų iškvietimų procentinis pasiskirstymas pagal pobūdį

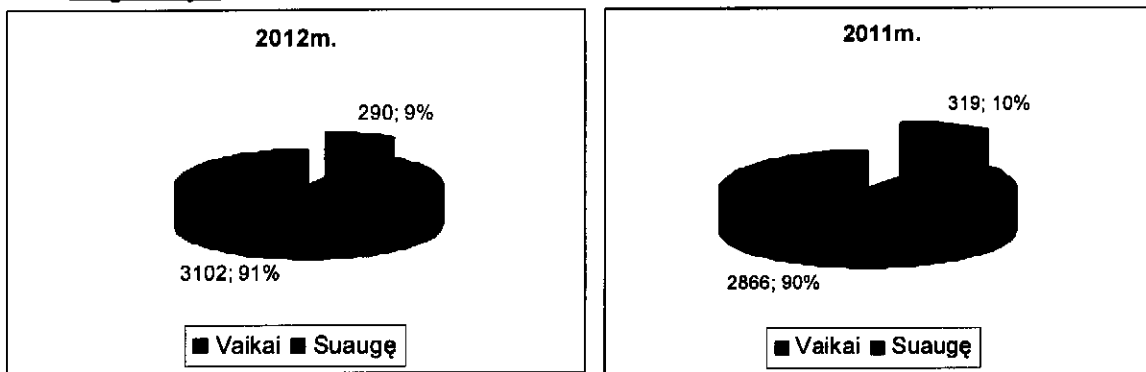
### Bendri GMP išvykimų skaičiai:

- 2012m.ir 2011m. aptarnauti pacientai pagal lytį pateikti 7.3 diagramoje.



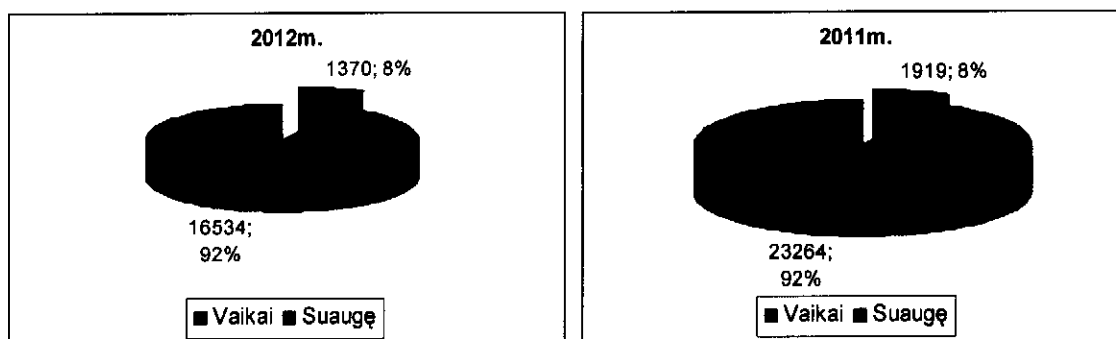
7.3 diagrama. 2012m ir 2011m. aptarnauti pacientai pagal lytį

- 2012m.ir 2011m. aptarnauti pacientai dėl nelaimingų atsitikimų pagal amžių pateikti 7.4 diagramoje.



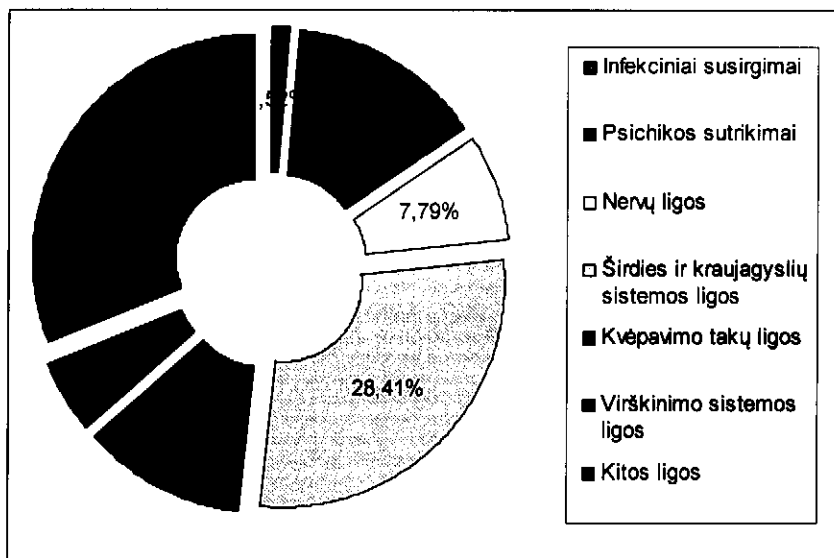
**7.4 diagrama.** 2012m ir 2011m. aptarnauti pacientai dėl nelaimingų atsitikimų pagal amžių

- 2012m. ir 2011m. aptarnauti pacientai dėl ūmių susirgimų pagal amžių pateikti 7.5 diagramoje.



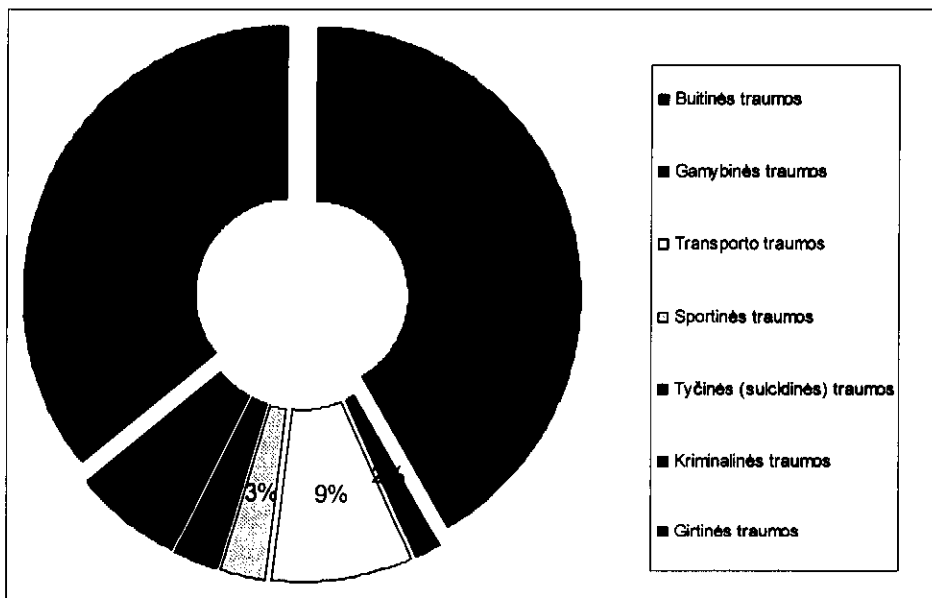
**7.5 diagrama.** 2012m ir 2011m. aptarnauti pacientai dėl ūmių susirgimų pagal amžių

2012m. aptarnautų pacientų diagnozuotų ligų statistika pateikta 7.6 diagramoje. Lyginant su 2011m. per 2012 m. ūmių susirgimų sumažėjo 3%, tačiau kaip ir praėjusiais metais taip ir šiais, GMP medikai dažniausiai aptarnauja tuos pacientus, kurie serga lėtinėmis ligomis ir jiems reikalinga šeimos gydytojo pagalba. Didžiąją dalį diagnozuotų susirgimų užima kraujotakos sistemos ligos (aukštas kraujospūdis ir kt.) – šiemet 3% tokių susirgimų mažiau nei pernai. Pacientų turinčių psichikos sutrikimų skaičius procentais lyginant su 2011 metais nepakito, tačiau 6% išaugo sergamumas kvėpavimo ligomis.



7.6 diagrama. 2012m. aptarnautų pacientų susirgimų pobūdis procentais

Lyginant 2011m. ir 2012m. traumatizmo rūšis, didžiausią dalį sudaro traumos įvykusios buityje bei girtinės traumos, kurias lemia neatsargus koordinaciją praradusių neblaivių asmenų elgesys. 2012m. iškvietimų dėl patirtų traumų statistika pateikta 7.7 diagramoje.

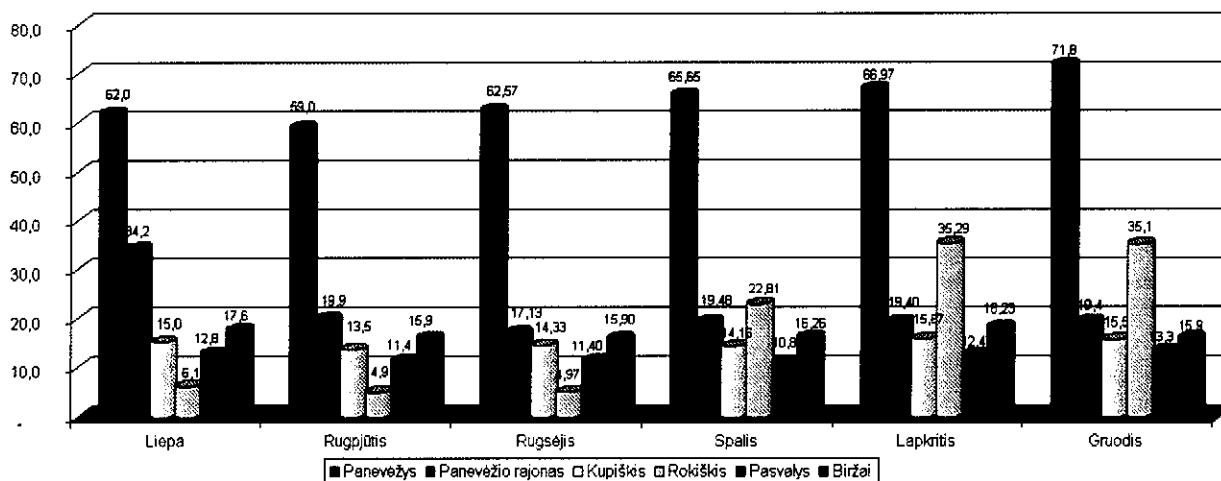


7.7 diagrama. 2012m. aptarnautų pacientų dėl patirtų traumų statistika.

Nuo 2012 m. liepos 1d. įsteigus Panevėžio apskrities dispečerinę padidėjo įeinančių skambučių skaičius. Dispečerinės veiklos statistika pateikta 7.4 lentelėje, bei 7.8 diagramoje.

**7.4 lentelė.** Suteiktų konsultacijų, išvykimų teikti GMP paslaugų savose ir kitose savivaldybėse mėnesio vidurkiai 6 mėn. vidurkiai.

	Vidurkiai		
	Paros		Mėnesio
	Konsultacijos	Aptarnauti kvietimai savose teritorijose	Aptarnauti kvietimai kitose teritorijose
Panevėžys	11,1	64,7	13,8
Panevėžio rajonas	2,2	21,6	5,7
Kupiškis	1,8	14,7	0,9
Rokiškis	1,7	18,2	0,3
Pasvalys	1,7	12	0,6
Biržai	2,8	16,6	1,4
Viso	24,4	136,8	22,4

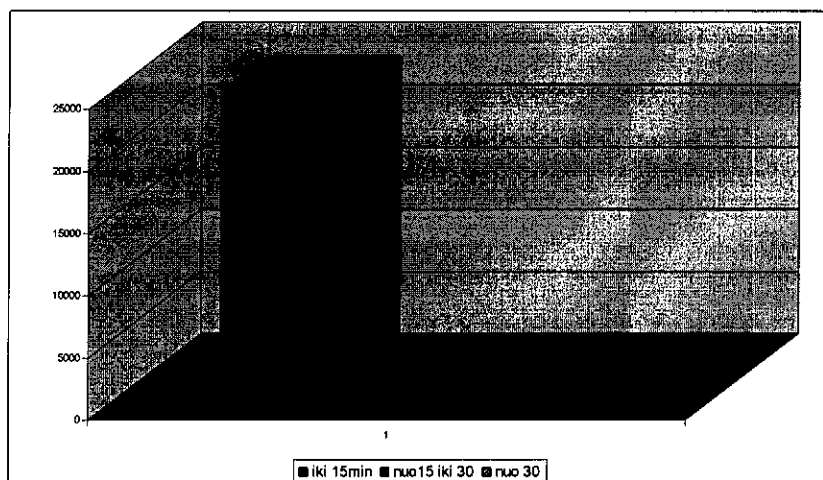


**7.8 diagrama.** Šešių mėnesių Panevėžio apskrities aptarnautų iškvietimų statistika

**Pastaba:** Apie Rokiškio GMP išvykimus į kitą rajoną nėra duomenų, kadangi Rokiškio miesto bei rajono skambučiai buvo nukreipiami Rokiškio GMP dispečeriui iki 2012m. spalio 15d.

Svarbiausias rodiklis vertinant greitosios medicinos pagalbos veiklą – operatyvumas (laikas nuo iškvietimo užregistravimo iki pirmosios medicinos pagalbos teikimo pradžios GMP darbuotojams atvykus pas pacientą). Siekiama, kad laikas nuo iškvietimo užregistravimo iki pirmosios medicinos pagalbos teikimo gyvybei grėsmingais atvejais pradžios mieste būtų iki 10 - 15 min., kaime iki 20 – 25 min., kitais atvejais mieste būtų iki 30 min., kaime iki 45 min. Taip pat siekiama, kas GMP paslauga būtų kokybiška, atitinkanti LR teisės aktus, reglamentuojančius skubios medicinos pagalbos teikimą.

7.9 diagramoje pateiktas 2012 m. kvietimų skaičiaus pasiskirstymo, pagal laikus nuo iškvietimo užregistravimo iki pirmosios medicinos pagalbos teikimo pradžios.



**7.9 diagrama.** 2012m kvietimų skaičius pagal laiką per kurį pradėta teikti būtinoji pagalba

Iš 7.9 diagramos matyti, kad didžiąją dalį kvietimų sudaro kvietimai iki 15 min. mieste. Iki 30 min. mieste per 2012m buvo įvykdyti 55 kvietimai – kiti atvejai kai būtinoji medicinos pagalba teikiama eilės tvarka, kai susirgimai paciento gyvybei neturi įtakos, jo būklė yra stabili. 32 kvietimai viršija 30 min. ribą, iš jų 26 pervežimai eilės tvarka, likę 6 iškvietimai tai planine tvarka aptarnaujami pacientai.

Operatyviam greitosios medicinos pagalbos paslaugų teikimui įtakos turi iškvietimų skaičiaus didėjimas epidemijų metu, mažėjantis brigadų skaičius, kuris nustatomas ministro įsakymu.

## 8. Įstaigos vykdytos programos, projektai

1. Pagal 2011 m. rugsėjo 26 d. bei 2011 m. spalio 20 d. sudarytas Įdarbinimo subsidijuojant įgyvendinimo ir finansavimo sutartis tarp VšĮ Panevėžio m. greitosios medicinos pagalbos stoties ir Panevėžio teritorinės darbo biržos, Įstaiga dalyvavo ESF projekte „Integravimo į darbo rinką skatinimas“.

2. Pagal 2012 m. birželio 21 d. sudarytą sutartį tarp VšĮ Panevėžio m. greitosios medicinos pagalbos stoties ir Panevėžio m. savivaldybės administracijos, Įstaiga vykdė projektą: **Edukacinio filmuko „Auksinė minutė“ kūrimas**. Projekto tikslas – pirmosios medicinos pagalbos teikimas patyrus traumą kelyje iki atvykstant specialiosioms tarnyboms.

## 9. Patvirtintų asignavimų panaudojimas

### 1. ES projektas „Integravimo į darbo rinką skatinimas“.

Pagal 2011 m. rugsėjo 26 d. bei 2011 m. spalio 20 d. sudarytas Įdarbinimo subsidijuojant įgyvendinimo ir finansavimo sutartis tarp VšĮ Panevėžio m. greitosios medicinos pagalbos stoties ir Panevėžio teritorinės darbo biržos, Įstaiga dalyvavo ESF projekte „Integravimo į darbo rinką skatinimas“. VšĮ Panevėžio m. greitosios medicinos pagalbos įsipareigoja nuo 2011 m. spalio 3 d. iki 2012 m. balandžio 2 d. bei nuo 2011 m. spalio 24 d. iki 2012 m. balandžio 23 d. įdarbinti Panevėžio darbo biržos siūstus bedarbius. Panevėžio darbo birža įsipareigoja, per sutartinį laikotarpį pervesti 50 % dydžio subsidiją darbo užmokesčiui kompensuoti. Kompensuota suma – 500,09 Lt.

### 2. Projektas Edukacinio filmuko „Auksinė minutė“ kūrimas

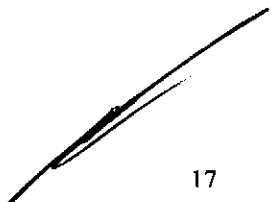
Įstaiga yra projekto Edukacinio filmuko „Auksinė minutė“ vykdytojas. Projekto finansavimas gautas iš Panevėžio m. savivaldybės, pagal visuomenės sveikatos rėmimo specialiąją programą - 7000 Lt, panaudota suma – 7000 Lt.

## IV. ARTIMIAUSIO LAIKOTARPIO ĮSTAIGOS VEIKLOS PRIORITETINĖS KRYPTYS

VšĮ Panevėžio m. greitosios medicinos pagalbos stoties prioritetinės kryptys:

1. Greitosios medicinos pagalbos paslaugų bei regioninės dispečerinės paslaugų teikimas, vadovaujantis LR teisės bei LR Sveikatos apsaugos ministerijos darbo grupių sudarytas strategijas;
2. Siekti užtikrinti pacientams teikiamų paslaugų kokybę, pagal turimus išteklius, užtikrinant būtinosios pagalbos teikimo pradžia, numatytą LR teisės aktais.
3. Centralizuotos regioninės dispečerinės tarnybos modernizavimas;
4. Medicininės aparatūros ir įrangos atnaujinimas;
5. Kokybės vadybos sistemos tobulinimas;
6. Darbuotojų kvalifikacijos tobulinimas, pagal turimus išteklius;
7. Asmens duomenų apsaugos sistemos tobulinimas;
8. Dalyvavimas 2013 m. Lietuvos greitosios medicinos pagalbos varžybose;
9. Dalyvauti VIII Tarptautinėse greitosios medicinos pagalbos stočių žiemos žaidynėse.

Direktorius



Vilius Mitka