



GAUTA
2012-11-05
20-11.8-3345
Margarita Biebauskaitė

LIETUVOS RESPUBLIKOS SUSISIEKIMO MINISTERIJA

✓ Panevėžio miesto savivaldybei

2012-10-31 Nr. 2-4883(102)

Kopija

I

Nr.

Lietuvos automobilių kelių direkcijai
prie Susisiekimo ministerijos

VĮ Transporto ir kelių tyrimo institutui

Panevėžio apskrities vyriausiojo policijos
komisariato Kelių policijos biurui

DĖL PANEVĖŽIO MIESTO GATVIŲ PĖSČIŪJŲ PERĖJŲ SAUGUMO PATIKRINIMO

Informuojame, kad Lietuvos Respublikos susisiekimo ministro 2012 m. balandžio 5 d. įsakymu Nr. 3-247 buvo sudaryta darbo grupė (toliau – darbo grupė), kuri turėjo atlikti Vilniaus, Kauno, Klaipėdos ir Panevėžio miestų gatvių pėsčiųjų perėjų saugumo patikrinimus, nustatyti galimus pavojus ir pateikti minėtų miestų savivaldybėms pastabas ir pasiūlymus dėl pėsčiųjų perėjų saugumo užtikrinimo. 2012 m. spalio 2 d. darbo grupė atliko Panevėžio miesto gatvių pėsčiųjų perėjų saugumo patikrinimą, apžiūrėjo avaringas pėsčiųjų perėjas ir išnagrinėjo pėsčiųjų eismo sąlygas, nustatė galimus pavojus ir pasiūlė inžinerines saugaus eismo priemones pėsčiųjų perėjų eismo saugai gerinti.

Pažymime, kad, vadovaujantis Lietuvos Respublikos vietos savivaldos įstatymo (Žin., 1994, Nr. 55-1049; 2008, Nr. 113-4290) 6 straipsnio 32 punktu ir Lietuvos Respublikos saugaus eismo automobilių keliais įstatymo (Žin., 2000, Nr. 92-2883; 2007, Nr. 128-5213) 10 straipsnio 8 dalies 3 ir 4 punktais, rūpintis vietinės reikšmės kelių ir gatvių priežiūra, transporto infrastruktūros objektų projektavimu, statyba ir saugaus eismo sąlygų užtikrinimu bei eismo organizavimu miestuose yra įpareigotos savivaldybės.

Atsižvelgdama į tai, kas išdėstyta, Lietuvos Respublikos susisiekimo ministerija prašo Jūsų atsižvelgti į Panevėžio miesto gatvių pėsčiųjų perėjų saugumo patikrinimo protokolo sprendimus.

PRIDEDAMA. Panevėžio miesto gatvių pėsčiųjų perėjų saugumo patikrinimo protokolo kopija, 14 lapų.

Susisiekimo viceministras

Rimvydas Vaštakas

D. Bial, tel. (8 5) 239 3937, el. p. dmitrij.bial@sumin.lt

PANEVĖŽIO MIESTO GATVIŲ PĖSČIŪJŲ PERĖJŲ SAUGUMO PATIKRINIMŲ PROTOKOLAS

2012 m. spalio 2 d.

Vilnius

- Pirmininkas:** Lietuvos Respublikos susisiekimo ministerijos Kelių transporto ir civilinės aviacijos politikos departamento Saugaus eismo skyriaus vedėjas Vidmantas Pumputis.
- Sekretorius:** VĮ Transporto ir kelių tyrimo instituto Saugaus eismo grupės inžinierius Jonas Sterbavičius.
- Dalyviai:** Lietuvos Respublikos susisiekimo ministerijos Kelių transporto ir civilinės aviacijos politikos departamento Saugaus eismo skyriaus vyriausiasis specialistas Dmitrij Bial; Lietuvos automobilių kelių direkcijos prie Susisiekimo ministerijos Eismo saugumo skyriaus vedėjas Nemunas Abukauskas; Panevėžio apskrities VPK Kelių policijos biuro Prevencijos grupės vyresnysis specialistas Egidijus Manikas; Panevėžio miesto savivaldybės administracijos Miesto ūkio skyriaus vyriausiasis specialistas Rimas Valkavičius; UAB „Eismo valdymo sistemos“ direktorius Tomas Smulka.
- Darbotvarkė:** Panevėžio miesto gatvių pėsčiųjų perėjų saugumo patikrinimas (apžiūros), avaringų pėsčiųjų perėjų ir pėsčiųjų eismo sąlygų nagrinėjimas, galimų pavojų nustatymas ir inžinerinių saugaus eismo priemonių pasiūlymas.

Panevėžio miesto gatvių pėsčiųjų perėjų saugumo patikrinimas buvo atliekamas vadovaujantis Pėsčiųjų perėjų įrengimo taisyklių, patvirtintų Lietuvos automobilių kelių direkcijos prie Susisiekimo ministerijos direktoriaus 2012 m. rugpjūčio 24 d. įsakymu Nr. V-239 (Žin., 2012, Nr. 102-5226), nuostatomis.

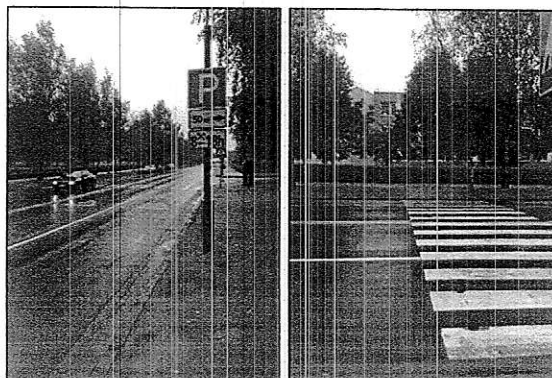
PĖSČIŪJŲ PERĖJŲ APŽIŪROS REZULTATAI

1. Pėsčiųjų perėja ties Beržų g. 37 namu

NUSTATYTA: pėsčiųjų perėja yra plačios važiuojamosios kelio dalies (toliau – važiuojamosios dalies) 4 eismo juostų gatvėje; dėl greta esančios mokyklos vyksta intensyvus pėsčiųjų (mokinių) eismas; netaisyklingai įrengtas pėsčiųjų perėjos ženklas Nr. 534 „Pėsčiųjų perėja“.

NUTARTA:

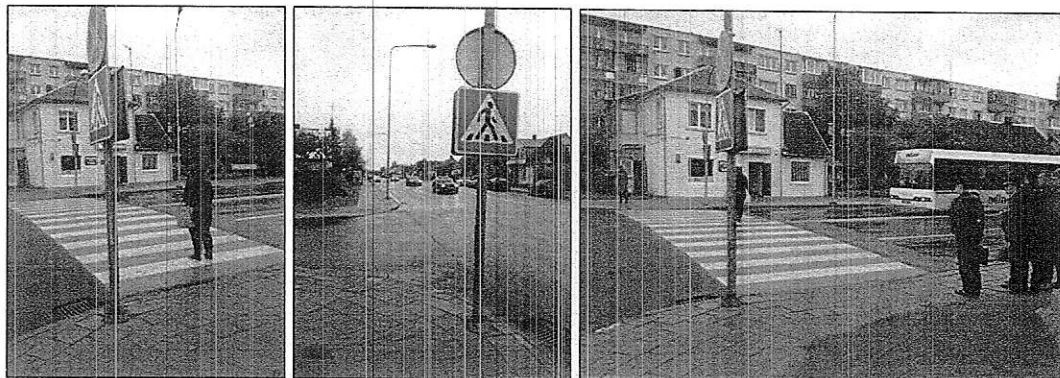
- pėsčiųjų perėjoje įrengti iškilį saugumo salelę;
- perkelti kelio ženklą Nr. 534 ties pėsčiųjų perėjos ženklinimo kraštu;
- įrengti kryptinį apšvietimą.



2. Pėsčiųjų perėja ties J. Basanavičiaus g. 20 namu

NUSTATYTA: pėsčiųjų perėja yra 4 eismo juostų intensyvaus eismo gatvėje, prie keturšalės sankryžos su Algirdo g., iš kurios dešinę posūkį atliekantys automobiliai riboja pėsčiųjų ir vairuotojų tarpusavio matomumą. Matomumą taip pat riboja maršrutiniam transportui skirta eismo juosta važiuojantys autobusai.

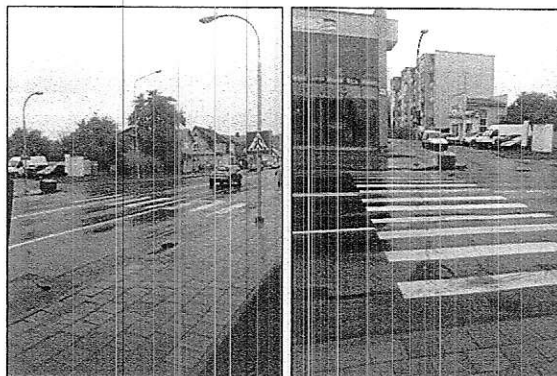
NUTARTA: įrengti iškilį saugumo salelę.



3. Pėsčiųjų perėja ties J. Basanavičiaus g. 52 namu

NUSTATYTA: pėsčiųjų perėja yra 4 eismo juostų intensyvaus eismo gatvėje, kurioje vyrauja dideli faktiniai važiuojimo greičiai ir intensyvus pėsčiųjų eismas.

NUTARTA: pėsčiųjų perėjoje įrengti iškilį saugumo salelę.



4. Pėsčiųjų perėja ties Smėlynės g. ir Jakšto g. sankryža

Apžiūros metu Kelių policijos atstovas E. Manikas informavo, kad įrengus pėsčiųjų perėją, joje buvo registruojama užvažiavimų ant pėsčiųjų, kurie vykdavo automobilių vairuotojams atliekant lenkimo manevrą perėjos zonoje. Reaguojant į vykstančius eismo įvykius, pėsčiųjų perėjoje buvo įrengtos inžinerinės saugaus eismo priemonės – iškili saugumo salelė, kelio ženklai Nr. 533/534 ryškiaspalviuose skyduose, signaliniai stulpeliai salelėse ir perėjos apšvietimas, kurie padėjo ženkliai sumažinti vykstančius eismo įvykius.

NUTARTA: pėsčiųjų perėją ir joje įrengtas inžinerines saugaus eismo priemones naudoti kaip gerosios praktikos pavyzdį, gerinant kitų miesto perėjų eismo saugumą.

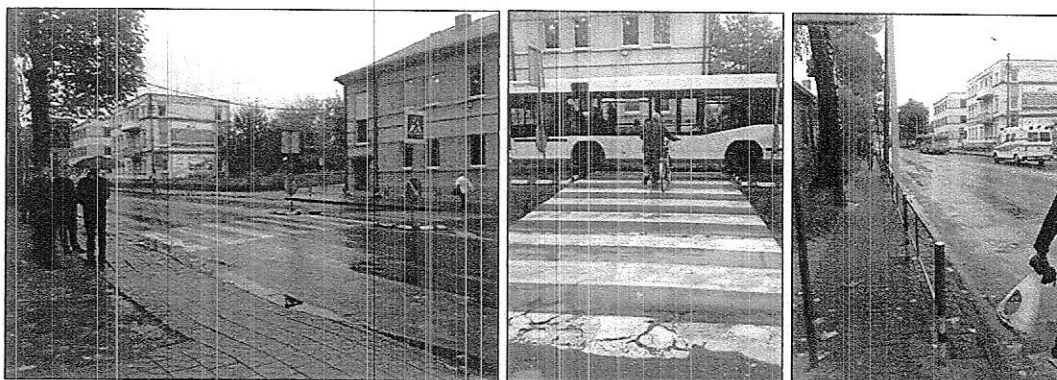


5. Pėsčiųjų perėja ties Smėlynės g. 23 namu

NUSTATYTA: nereguliuojamoje perėjoje pavojų pėsčiųjų eismo saugai kelia blogas automobilių vairuotojų ir pėsčiųjų tarpusavio matomumas, kurį riboja pirma eismo juosta važiuojančios bei prieš perėją sustojančios transporto priemonės ir šalia gatvės esančios apšvietimo atramos bei kelio ženklai. Toli nuo pėsčiųjų perėjos įrengtos apšvietimo lempos neapšviečia gatvę pereiti norinčių pėsčiųjų, todėl jie tamsiuoju paros metu yra blogai matomi.

NUTARTA:

- abejomis važiavimo kryptimis siaurinti važiuojamąją dalį iki 1 eismo juostos, kad joje prieš pėsčiųjų perėją tilptų tik viena transporto priemonė, prieš pėsčiųjų perėją praplečiant šaligatvį link važiuojamosios dalies;
- esamą apšvietimo infrastruktūrą pritaikyti pėsčiųjų, einančių per perėją poreikiams – perkelti arčiau perėjos ir įrengti kryptinį LED apšvietimą.



6. Pėsčiųjų perėja ties Smėlynės g. 33 namu

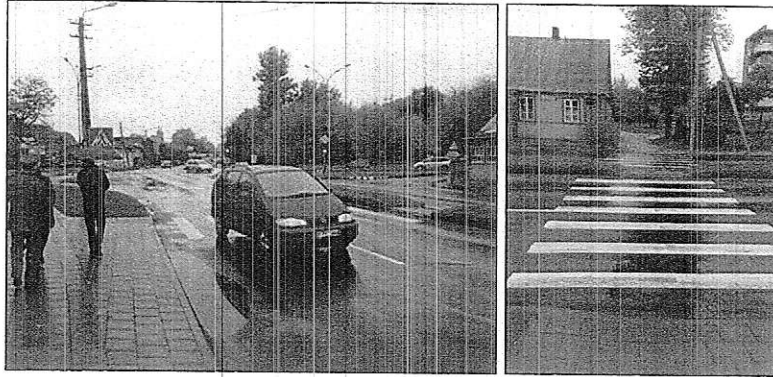
NUSTATYTA: pėsčiųjų perėjos apžiūros metu nuspręsta, kad ties Smėlynės, Senamiesčio ir Marijonų gatvių šviesoforine sankryža esanti perėja yra nesaugi dėl pačios sankryžos konfigūracijos. Pėsčiųjų perėja įrengta plačioje važiuojamojoje dalyje už sankryžos ir vietoje, kur transporto priemonės greitėja.

NUTARTA:

I alternatyva: pratęsti trikampio formos skiriamąją salelę, esančią Senamiesčio gatvėje taip, kad eismas per sankryžą Smėlynės gatvė vyktų tik vidurine eismo juosta. Uždarytą eismo juostą panaudoti iš Senamiesčio g. į dešinę sukančių transporto priemonių greitėjimui.

II alternatyva:

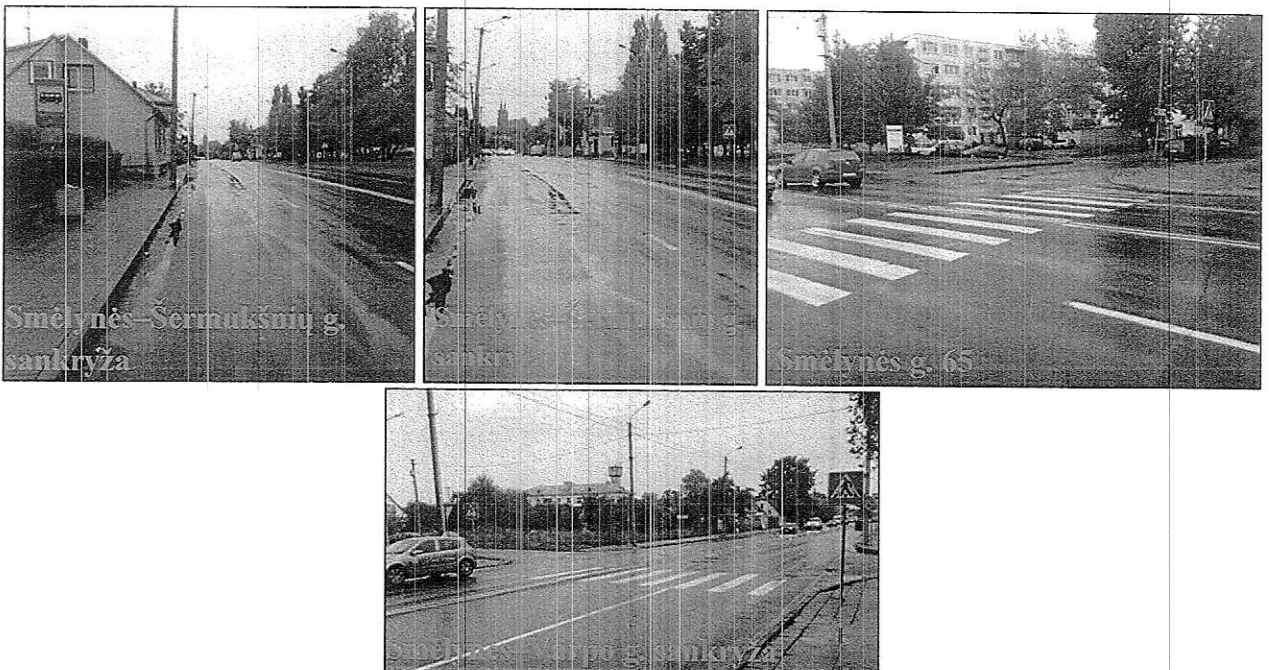
- sankryžą rekonstruoti į žiedinę;
- skiriamojoje juostoje įrengti trūkstamus pėsčiųjų perėjos ženklus.



7. Pėsčiųjų perėjos ties Smėlynės g. ir Šermukšnių g. sankryža; Smėlynės g. 65 namu; Smėlynės g. ir Varpo g. sankryža

NUSTATYTA: šios trys pėsčiųjų perėjos yra plačioje 4 eismo juostų važiuojamosios dalies intensyvaus eismo gatvėje, kurioje vyrauja dideli faktiniai važiavimo greičiai, o pėsčiųjų poreikis kirsti gatvę yra didelis.

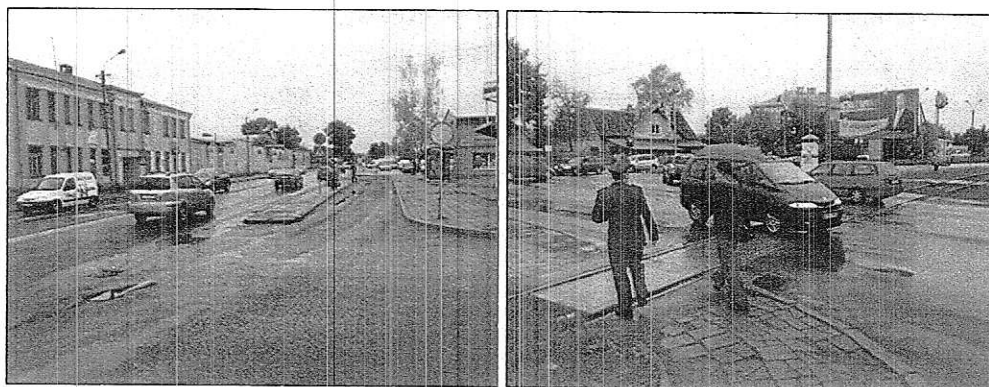
NUTARTA: įrengti iškilias saugumo saleles.



8. Pėsčiųjų perėja ties Smėlynės g. 85 namu

NUSTATYTA: pėsčiųjų perėja įrengta plačios važiuojamosios dalies 3 eismo juostų gatvės atkarpoje. Per perėją einantys pėstieji yra priversti nuolat kirsti maršrutiniam transportui skirtą atskirą eismo juostą, todėl kyla nuolatinis pavojus pėsčiųjų saugumui ir yra trikdomas maršrutinio transporto eismas. Be to, pėstiesiems nėra poreikio naudotis šią pėsčiųjų perėja, nes šalia yra šviesoforu reguliuojama sankryža.

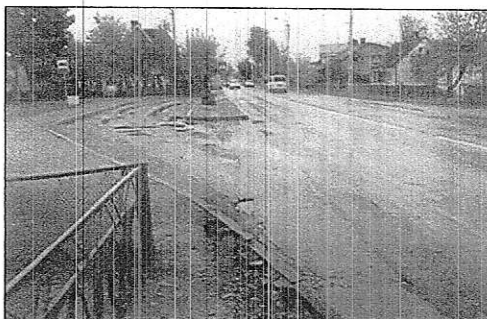
NUTARTA: naikinti esamą pėsčiųjų perėją ir įrengti naują šviesoforu reguliuojamą pėsčiųjų perėją Smėlynės g. ir S. Kerbedžio g. sankryžoje, greta geležinkelio pervažos.



9. Pėsčiųjų perėja ties Smėlynės g. 121 namu

NUSTATYTA: pėsčiųjų perėja prie autobusų sustojimo, atskirto skiriamąja salele, yra mažai naudojama.

NUTARTA: siekiant sumažinti gatvę kertančių pėsčiųjų srautų vietų skaičių, siūloma pėsčiųjų perėją panaikinti, paliekant pėsčiųjų perėjimą.

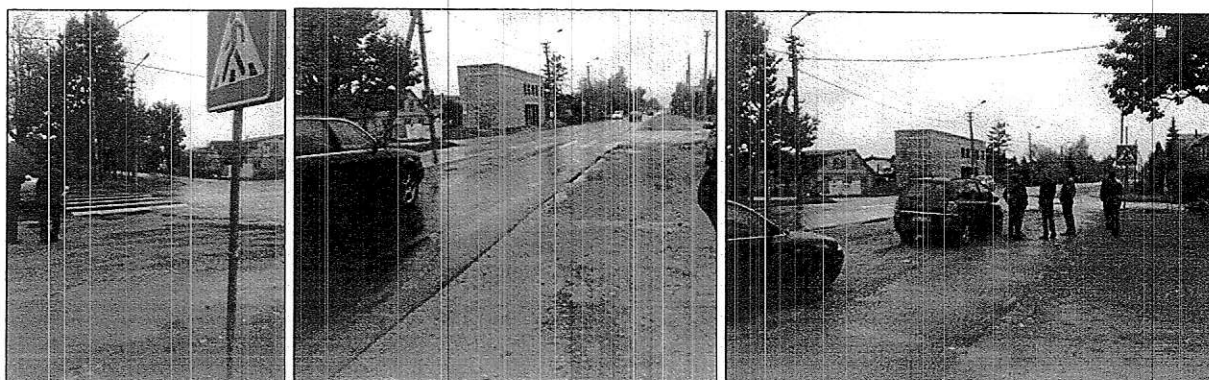


10. Pėsčiųjų perėja ties Smėlynės g. 182 namu

NUSTATYTA: pėsčiųjų perėja įrengta itin plačios gatvės važiuojamosios dalies ruože su plačiu žvyro kelkraščiu, į kurį nukreipiami pėstieji. Dėl plačios važiuojamosios dalies gatvės atkarpoje vyrauja didelis važiavimo greitis, o pėsčiųjų eismas vyksta neapsaugotu, greta gatvės esančiu taku.

NUTARTA:

- kelio bortais ar panašiomis priemonėmis atskirti gatvės asfaltbetonio dangą nuo žvyro kelkraščio;
- pėsčiųjų perėjoje įrengti iškilią saugumo salelę pėstiesiems;
- pėsčiųjų perėją apšviesti kryptiniu apšvietimu.



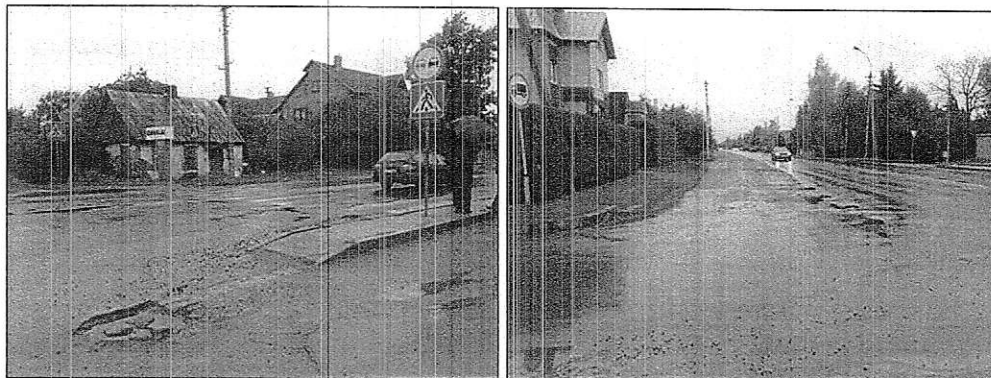
11. Pėsčiųjų perėja ties Smėlynės g. 200A namu

NUSTATYTA: Smėlynės ir Aguonų gatvių sankryžos zonoje esanti pėsčiųjų perėja yra plačios važiuojamosios dalies gatvės ruože, kuriame vyksta intensyvus transporto priemonių eismas. Perėja yra greta pėsčiųjų traukos objektų – autobusų stotelių, tarp kurių nuolat vyksta pėsčiųjų judėjimas.

Nors gatvės ruože yra gatvės apšvietimas, jis yra toli nuo perėjos, todėl gatvę kertančius pėsčiuosius menkai apšviečia.

NUTARTA:

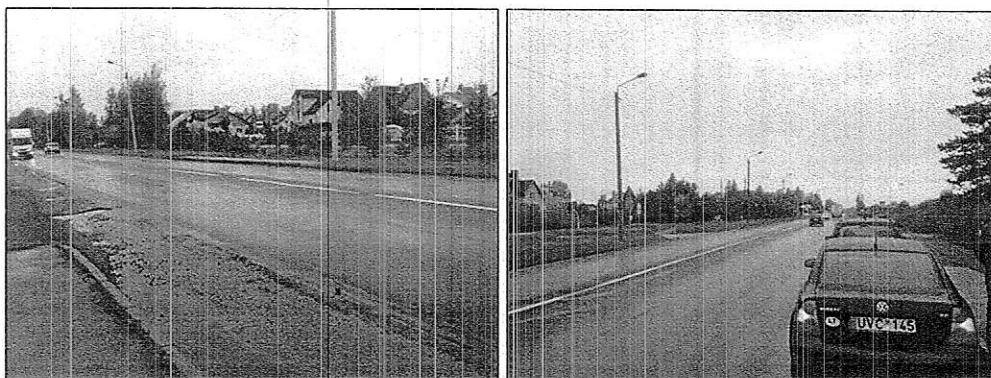
- pėsčiųjų perėjoje įrengti iškilį saugumo salelę pėstiesiems;
- įrengti pėsčiųjų perėjos ir ja einančių pėsčiųjų matomumą gerinančią kryptinį apšvietimą.



12. Pėsčiųjų eismo sąlygos ties Smėlynės g. ir J. Elisono g. sankryža

NUSTATYTA: sankryžos zonoje yra autobusų stotelės, tarp kurių vyksta periodiškasis pėsčiųjų eismas skersai plačios Smėlynės gatvės. Atkarpoje ties stotelėmis vyrauja priemiestinė aplinka, dėl kurios vairuotojai dažnai būna linkę viršyti leistiną greitį. Šių veiksmų kombinacija lemia pavojingas pėsčiųjų eismo sąlygas.

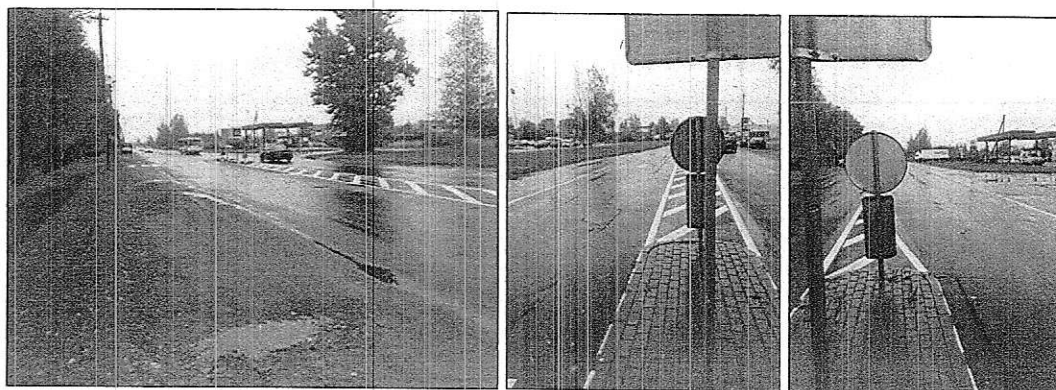
NUTARTA: gatvės atkarpoje nuo autobusų stotelės miesto centro kryptimi iki sankryžos su J. Elisono gatve įrengti iškilį skiriamąją salelę su pėsčiųjų perėjimu.



13. Pėsčiųjų perėja ties Smėlynės g. ir Piniavos skg. sankryža

NUSTATYTA: šioje pėsčiųjų perėjoje aiškiai matoma ir kitose Panevėžio miesto perėjose aktuali problema – skiriamosiose salelėse įrengtas vertikalusis ženklėjimas riboja pėsčiųjų ir automobilių vairuotojų tarpusavio matomumą.

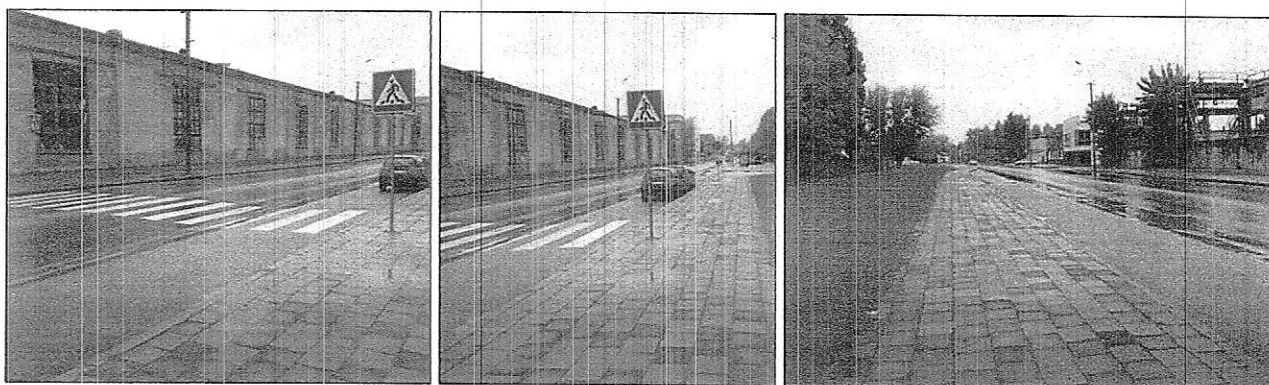
NUTARTA: demontuoti Panevėžio miesto iškiliose perėjose naudojamą vertikalusį ženklėjimą.



14. Pėsčiųjų perėjos ties S. Kerbedžio g. 23 namu (AB „Linas“)

NUSTATYTA: ~150 m S. Kerbedžio gatvės atkarpoje yra 2 panašios paskirties pėsčiųjų perėjos. Siekiant racionaliau ir saugiau sukonzertuoti pėsčiųjų, kertančių gatvę srautus, rekomenduojama šioje gatvės atkarpoje jų praėjimui numatyti tik 1 vietą.

NUTARTA: panaikinti toliau nuo autobusų stotelės „AB „Linas“ esančią perėją.



15. Pėsčiųjų perėjos ties S. Kerbedžio g. ir Liepų al. sankryža; S. Kerbedžio 40B namu

NUSTATYTA: pėsčiųjų perėjos įrengtos 3 vienkrypčių eismo juostų važiuojamojoje gatvės dalyje, todėl vienoje eismo juostoje sustojusios transporto priemonės užstoja kita juosta važiuojančias priemones ir pėsčiuosius vairuotojų atžvilgiu. Kraštinėje dešiniojoje eismo juostoje yra statomos transporto priemonės, kurios riboja automobilių ir pėsčiųjų tarpusavio matomumą.

NUTARTA:

– siaurinti pėsčiųjų perėjos plotį iki 2 eismo juostų pločio, pratęsiant šaligatvį link gatvės važiuojamosios dalies.



S. Kerbedžio ir Liepų al. sankryža

S. Kerbedžio 40B

16. Pėsčiųjų perėja ties S. Kerbedžio g. ir Nevėžio g. sankryža

NUSTATYTA: pėsčiųjų perėja yra greta pėsčiųjų ir dviračių tako, kuris sutampa su 2-ąją ir 3-iąją dviračių trasomis, todėl per perėjoje vyksta intensyvus pėsčiųjų ir dviratininkų eismas. Perėjos matomumas tamsiu paros metu nėra pakankamas saugiam pėsčiųjų eismui užtikrinti, nes gatvės apšvietimo lempų skleidžiama šviesa neišskiria perėjos iš bendros gatvės aplinkos.

NUTARTA:

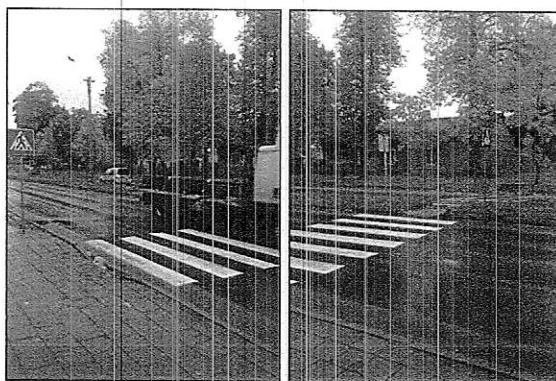
- pėsčiųjų perėjoje įrengti kryptinį apšvietimą;
- siaurinti pėsčiųjų perėja, platinant gatvės šaligatvį link važiuojamosios dalies.



17. Pėsčiųjų perėja ties S. Kerbedžio g. 15A namu

NUSTATYTA: pėsčiųjų srautas šioje perėjoje nėra didelis, todėl šios jos poreikis yra mažas. Be to, netoli šios perėjos (~ 100 m) yra šviesoforais reguliuojama sankryža, kurioje pėstieji gali saugiai pereiti gatvę.

NUTARTA: panaikinti pėsčiųjų perėjos ženklumą ir ženklus.

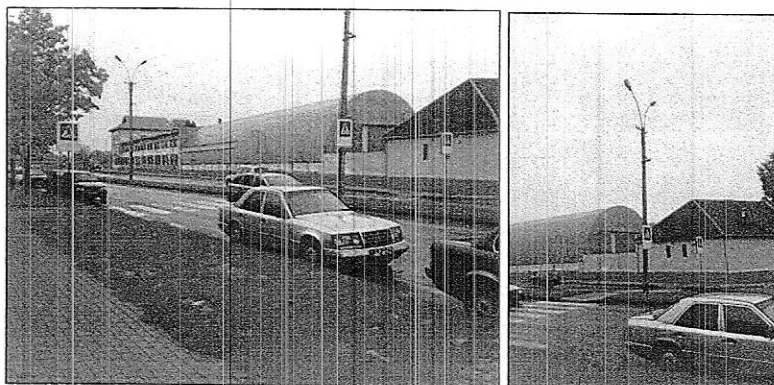


18. Pėsčiųjų perėja ties S. Kerbedžio g. 7 namu

NUSTATYTA: pėsčiųjų perėja yra greta pėsčiųjų ir dviračių tako, kuris sutampa su 3-iąją dviračių trasa, todėl pėsčiųjų perėjoje vyksta intensyvus pėsčiųjų ir dviratininkų eismas. Nors kelio ženklai Nr. 533/534 „Pėsčiųjų perėja“ įrengti ryškiaspalviuose skyduose ir skiriamosiose juostose yra apšvietimo lempos, perėjos matomumas tamsiu paros metu nėra pakankamas saugiam pėsčiųjų eismui užtikrinti, nes gatvės apšvietimo lempų skleidžiama šviesa neišskiria perėjos iš bendros gatvės aplinkos, o prie perėjos stovintys pėstieji yra apšviečiami tik skiriamosiose juostose.

NUTARTA:

- pėsčiųjų perėjoje įrengti kryptinį apšvietimą;
- siaurinti pėsčiųjų perėja, platinant gatvės šaligatvį link važiuojamosios dalies.



19. Pėsčiųjų perėjos ties Nemuno g. 29 namu

NUSTATYTA: perėjoje jau yra įrengtos inžinerinės saugaus eismo priemonės pėstiesiems – vėjo bei saulės energija maitinamas kryptinis apšvietimas ir kelio ženklai Nr. 533/534 „Pėsčiųjų perėja“ ryškiaspalviuose skyduose, tačiau eidami per gatvę pėstieji turi kirsti iš 3 vienkrypčių eismo juostų sudarytą važiuojamąją dalį.

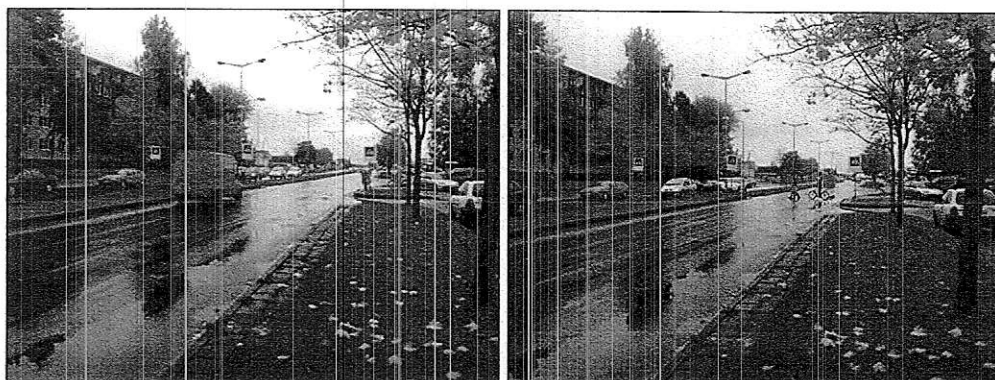
NUTARTA: siaurinti pėsčiųjų perėjos plotį iki 2 eismo juostų, platinant šaligatvį link gatvės važiuojamosios dalies.



20. Pėsčiųjų perėja ties Nemuno g. 79 namu

NUSTATYTA: įrengta pėsčiųjų perėja kerta 3 eismo juostų važiuojamąją dalį, todėl pėstiesiems yra pavojinga ją kirsti.

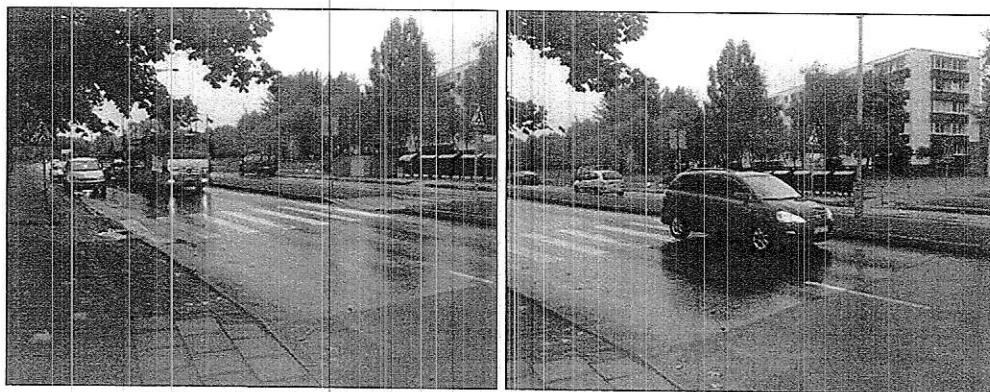
NUTARTA: siaurinti pėsčiųjų perėjos plotį iki 2 eismo juostų, platinant šaligatvį link gatvės važiuojamosios dalies.



21. Pėsčiųjų perėja ties Nemuno g. 80 namu

NUSTATYTA: pėsčiųjų perėjos prieigose, pirmoje eismo juostoje parkuojami automobiliai, kurie užstoja pėsčiųjų ir vairuotojų tarpusavio matomumą.

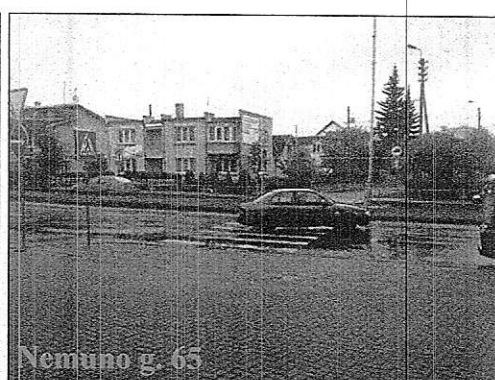
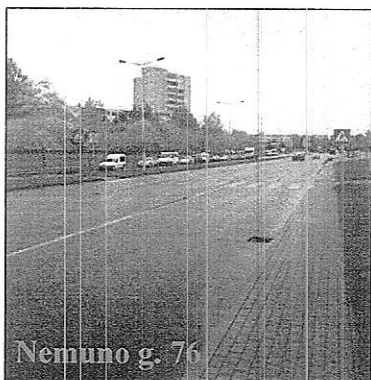
NUTARTA: siekiant pagerinti eismo dalyvių matymo lauką, siūloma ties pėsčiųjų perėja per 1 eismo juostą praplėsti šaligatvį link gatvės važiuojamosios dalies.



22. Pėsčiųjų perėja ties Nemuno g. 76, 72, 65, 53 ir 34 namais; Nemuno g. ir Taikos al. sankryža

NUSTATYTA: pėsčiųjų perėjos įrengtos 3-jų vienos krypties eismo juostų gatvės važiuojamosiose dalyse, atskirtose skiriamąja juosta. Dešinėje kraštinėje eismo juostoje yra statomi automobiliai, kurie riboja pėsčiųjų ir vairuotojų matymo sąlygas, o plati gatvės važiuojamoji dalis lemia sudėtingas gatvės perėjimo sąlygas pėstiesiems.

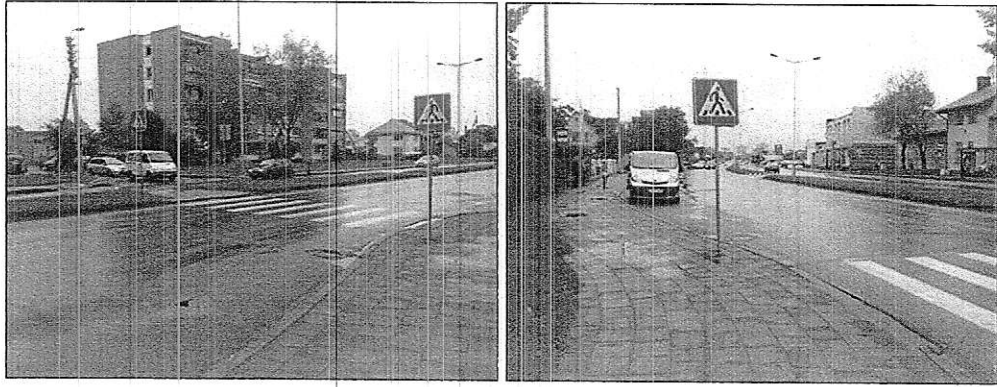
NUTARTA: siaurinti pėsčiųjų perėjos plotį iki 2 eismo juostų, platinant šaligatvį link gatvės važiuojamosios dalies.



23. Pėsčiųjų perėja ties Nemuno g. ir J. Zikaro g. sankryža

NUSTATYTA: pėsčiųjų perėja įrengta ties autobusų sustojimo aikštelės pabaiga. Tai lemia plačią važiuojamąją gatvės dalį, kurią turi kirsti pėstieji ir suprastėjusį pėsčiųjų ir automobilių vairuotojų tarpusavio matymo lauką, kurį riboja autobusai stotelėje.

NUTARTA: siaurinti pėsčiųjų perėjos plotį, platinant šaligatvį link gatvės važiuojamosios dalies.



24. Pėsčiųjų perėja ties Nemuno g. ir Danutės g. sankryža

NUSTATYTA: pėsčiųjų perėja yra dviejų važiuojamųjų dalių, atskirtų skiriamąja juosta, gatvėje. Perėjoje įrengtos apsauginės tvorelės, ribojančios netvarkingą pėsčiųjų eismą per gatvę, apšvietimas ir nužeminti bortai bei danga skiriamosiose salelėse. Šioje perėjoje vyksta intensyvus pėsčiųjų eismas tarp miesto gyvenamųjų rajonų, todėl reikalingos papildomos eismo saugą gerinančios inžinerinės priemonės.

NUTARTA:

- kryptinis pėsčiųjų perėjos apšvietimas.

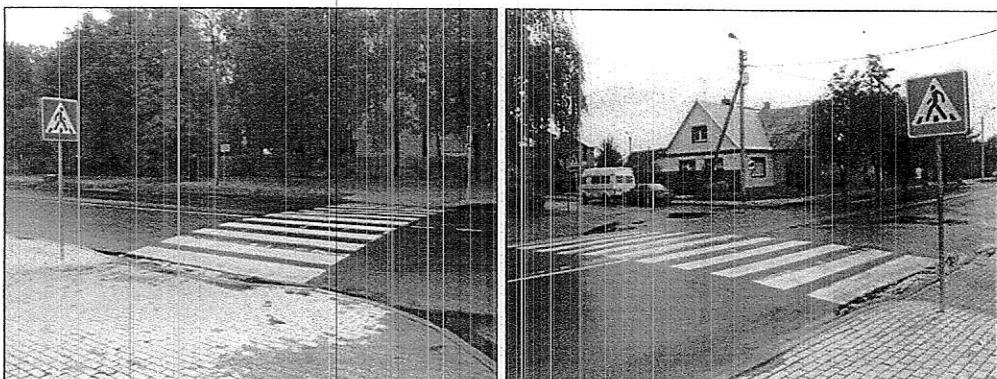


25. Pėsčiųjų perėja ties Aukštaičių g. ir Sirupio g. sankryža

NUSTATYTA: pėsčiųjų perėja yra prie prekybos centro „IKI“. Tarp jo ir gyvenamųjų namų kvartalo vyksta intensyvus pėsčiųjų eismas, todėl šioje perėjoje reikalingos papildomos inžinerinės pėsčiųjų eismo saugą ir perėjos matomumą tamsiuoju paros metu gerinančios priemonės.

NUTARTA:

- kryptinis pėsčiųjų perėjos apšvietimas;
- iškilė saugumo salelė pėstiesiems.



26. Pėsčiųjų perėja ties Klaipėdos g. ir Daukanto g. sankryža

NUSTATYTA: sankryžoje vyksta intensyvus automobilių į/iš degalinės ir pėsčiųjų eismas tarp autobusų stotelės ir gyvenamųjų namų plačioje gatvės važiuojamojoje dalyje. Dėl trūkstamos eismo organizavimo infrastruktūros (saugumo salelių, horizontaliojo ženklavimo) posūkiai į/iš degalinės vyksta netvarkingai.

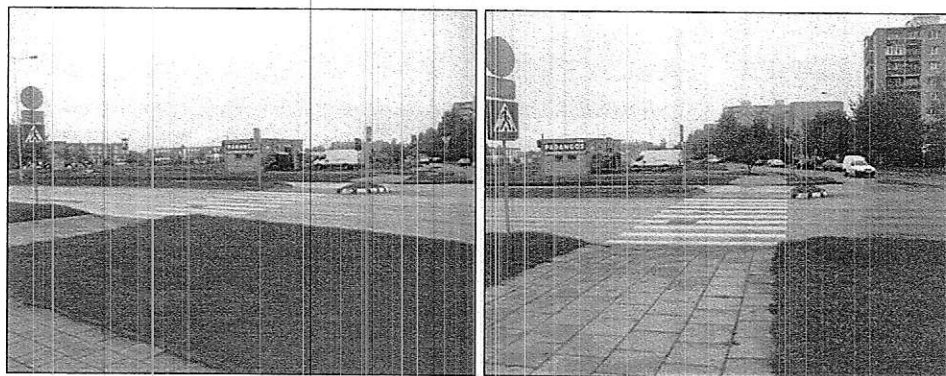
NUTARTA: rekonstruoti sankryžą pagal UAB „Eismo valdymo sistemos“ parengtą eismo organizavimo schemą.



27. Pėsčiųjų perėja ties Klaipėdos g. ir Ateities g. sankryža

NUSTATYTA: pėsčiųjų perėja įrengta 3 eismo juostų važiuojamosiose dalyse, todėl pėstiesiems ją kirsti yra pavojinga. Apie 110 m nuo šios perėjos yra saugesnė šviesoforais reguliuojama pėsčiųjų perėja, per kurią gali būti nukreipiamas nereguliuojamos perėjos pėsčiųjų srautas.

NUTARTA: naikinti nereguliuojama pėsčiųjų perėją.



28. Pėsčiųjų perėja ties Klaipėdos g. 146 namu

NUSTATYTA: pėsčiųjų perėja įrengta 2 važiuojamųjų dalių gatvėje. Viena iš važiuojamųjų dalių yra 3 vienos krypties eismo juostų, todėl pėstiesiems kirsti gatvę yra pavojinga.

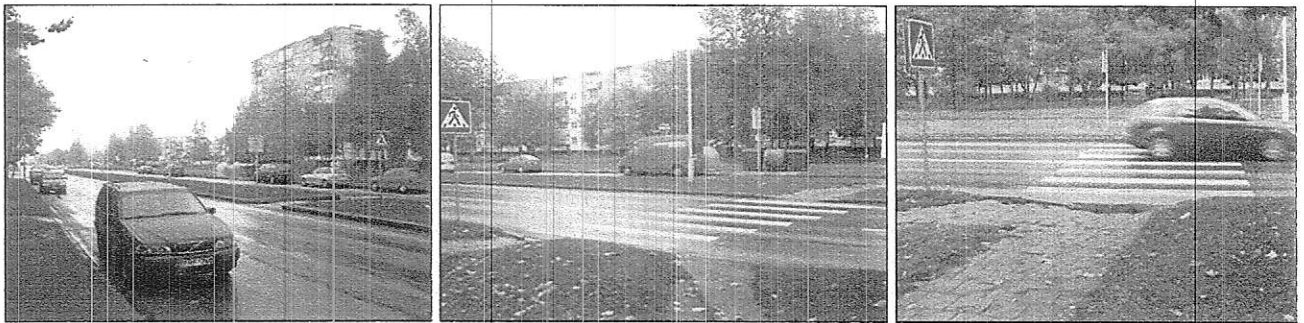
NUTARTA: naikinti kairinio posūkio juostą į degalinę, dėl kurios didėja pėsčiųjų perėjos plotis.



29. Pėsčiųjų perėja ties Klaipėdos g. 95, 87 ir 71 namais

NUSTATYTA: pėsčiųjų perėjos yra 2 važiuojamųjų dalių gatvėje, po 2 eismo juostas kiekvienoje dalyje. Perėjos apžiūros metu pastebėta, kad eismas kiekvienoje važiuojamojoje dalyje vyksta tik 1 eismo juosta, nes kitoje (dešiniojoje) yra statomi automobiliai. Stovintys automobiliai riboja vairuotojų ir prie perėjos stovinčių pėsčiųjų tarpusavio matomumą, todėl pėsčiųjų eismo sąlygos tampa nesaugios.

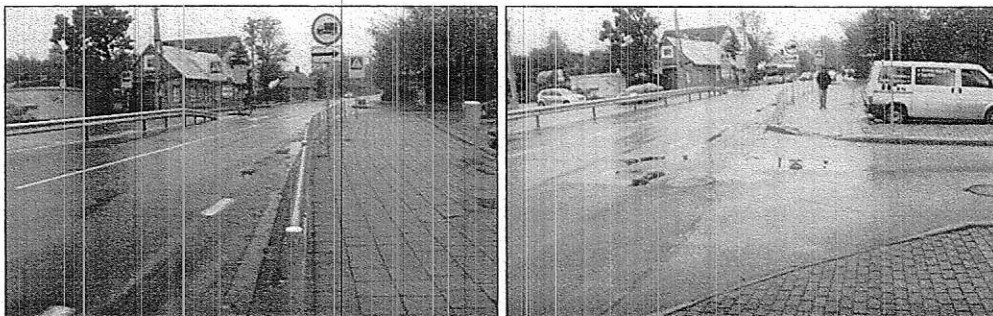
NUTARTA: siaurinti pėsčiųjų perėjos plotį, platinant šaligatvį link gatvės važiuojamosios dalies.



30. Pėsčiųjų perėja ties Klaipėdos g. 63 namu

NUSTATYTA: autobusų stotelė ties Klaipėdos g. 63 namu yra per ilga, todėl nepagrįstai platina gatvės važiuojamąją dalį prieš pėsčiųjų perėją.

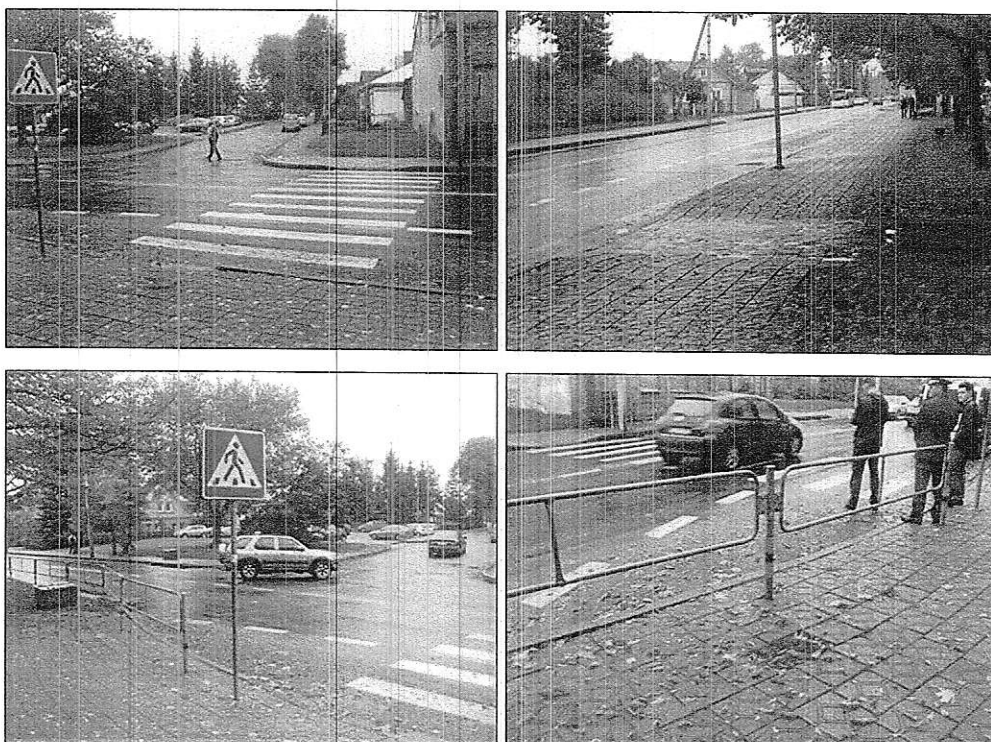
NUTARTA: mažinti autobusų sustojimo aikštelės ilgį, ją užbaigiant iki nuvažos į gretą esančią teritoriją.



31. Pėsčiųjų perėja ties Klaipėdos g. ir Naujamiesčio g. sankryža

NUSTATYTA: pėsčiųjų perėja įrengta maršrutiniam transportui skirtos juostos pradžioje, todėl pėsčiųjų perėjos plotis padidėja iki 3 eismo juostų ir kelia pavojų pėstiesiems.

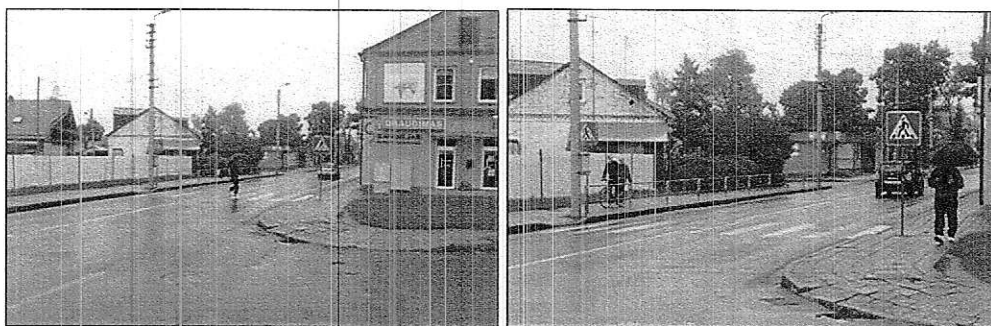
NUTARTA: siaurinti važiuojamosios dalies plotį ties perėja, maršrutiniam transportui skirtos juostos pradžią įrengiant už pėsčiųjų perėjos.



32. Pėsčiųjų perėja ties Klaipėdos g. ir Krekenavos g. sankryža

NUSTATYTA: pėsčiųjų perėjoje vyksta intensyvus pėsčiųjų ir automobilių eismas, o gatvės važiuojamoji dalis, ties kuria įrengta perėja, yra plati.

NUTARTA: pėsčiųjų perėjoje įrengti iškilį saugumo salelę.



Pirmininkas

Vidmantas Pumputis

Sekretorius

Jonas Sterbavičius