

KOMPLEKSO NR.
U – 1106-K

STADIJA
BP

TOMAS
III

METAI
2016



PROJEKTĄ REMIA LIETUVOS RESPUBLIKA. PROJEKTĄ IŠ DALIES FINANSUOJA EUROPOS SAJUNGA

PANEVĖŽIO MIESTO TERITORIJOS BENDROJO PLANO KEITIMAS

BAIGIAMASIS ETAPAS

Nuolatinės statybos komisijos
2016 m. SPALIO mėn. 31 d.
Protokolas Nr. 110-D-1
Nuolatinės statybos komisijos sekretorė

Edmundas Kucevičius

SPRENDINIAI, SPRENDINIŲ POVEIKIO VERTINIMAS

PLANAVIMO ORGANIZATORIUS:
PANEVĖŽIO MIESTO SAVIVALDYBĖS ADMINISTRACIJA

UAB „URBANISTIKA“, 2016

PAREIGOS

PAVARDĖ

PARAŠAS

L.E.DIREKTORIAUS PAREIGAS/VYR. ARCHITEKTĖ

A. KAŽIENĖ

IV TOMO TURINYS

IV DALIS: SPRENDINIAI

Darbą parengusių specialistų sąrašas Įvadas

1.	Bendroji dalis	5
1.1.	Panevėžio miesto bendrojo plano keitimo pagrindas	5
1.2.	Panevėžio miesto bendrojo plano keitimo tikslas ir uždaviniai	5
2.	Miesto struktūra	6
2.1.	Miesto struktūra ir architektūrinės erdvės kompozicija	6
2.2.	Panevėžio miesto architektūros politikos kryptys	9
2.3	Bendrojo plano sprendinių keitimo konkretizavimas	10
2.3.1.	Gamtinis karkasas ir želdynų bei rekreacijos teritorijų plėtra	12
2.3.2.	Nekilnojamojo kultūros paveldo sauga	22
2.3.3.	Susisiekimo sistema	24
2.3.4.	Inžinerinės infrastruktūros plėtra	26
2.3.5.	Prekybos centrų išdėstymas	31
3.	Žemės naudojimas ir teritorijos balansas	31
3.1.	Miesto teritorijos žemės naudojimas	31
3.2.	Panevėžio miesto teritorijos balansas	32
4.	Panevėžio miesto teritorijos bendrieji reglamentai	33
4.1.	Urbanizuojamos teritorijos	33
4.2.	Neurbanizuojamos teritorijos	34
5.	Panevėžio miesto bendrojo plano keitimo sprendinių pasekmių vertinimas	38
5.1	Bendrojo plano sprendinių poveikio vertinimo klausimynas	38
5.2	Bendrojo plano sprendinių poveikio vertinimo lentelė	40
Brėžiniai:		42
	1. Žemės naudojimo, tvarkymo ir apsaugos reglamentai (Pagrindinis brėžinys) M 1:10 000	
	2. Susisiekimo infrastruktūros brėžinys M 1:10 000	
	3. Vandentvarkos inžinerinės infrastruktūros brėžinys M 1:10 000	
	4. Energetikos inžinerinės infrastruktūros brėžinys M 1:10 000	
	5. Prekybos centrų išdėstymo schema M 1:40 000	

DARBĄ PARENGUSIŲ SPECIALISTŲ SĄRAŠAS

Eil. Nr.	Vardas, pavardė (kvalifikacijos atestato Nr.)	Teksto skyriai
UAB „URBANISTIKA“		
1.	Augis Gučas Projekto vadovas (Nr. ATP 669, KPD Nr. 2671)	1;2;3;4 skyriai
2.	Rasa Bakšytė Projekto vadovė (kvalifikacijos atestatas Nr. 27846)	1;2;3;4;5 skyriai
3.	Ieva Kanišauskaitė (kvalifikacijos atestatas Nr.27839)	2 skyrius
4.	Valdas Maleckas (kvalifikacijos atestatas Nr.25389)	2 skyrius
5.	Asta Anikėnienė	Grafinės dalies kompiuterinis atlikimas.
6.	Rita Dapkuvienė	GIS PDV

ĮVADAS

Panevėžio miesto teritorijos Bendrojo plano keitimo projektas parengtas vadovaujantis Panevėžio miesto savivaldybės administracijos direktoriaus 2011-10-24 įsakymu Nr.A-1084, 2012-05-24 pasirašyta paslaugų teikimo sutartimi Nr. 22-588 ir TECHNINE SPECIFIKACIJA - *Panevėžio miesto teritorijos bendrojo plano keitimo planavimo darbų programa* (2011-10-24 Nr.A-1084), planavimo sąlygomis, o taip pat Lietuvos Respublikos įstatymais, Vyriausybės nutarimais, taisyklėmis ir kitais planavimą reglamentuojančiais norminiais dokumentais.

Siame darbe vadovujamasi 2006-2008 m. laikotarpiu parengtu ir Miesto tarybos 2008-10-30 patvirtintu Panevėžio miesto teritorijos bendroju planu, taip pat turimais aukštesniojo lygmens teritorinio planavimo dokumentais - Lietuvos Respublikos teritorijos bendroju planu (LRS 2002-10-29 nutarimu Nr. IX-1154) bei LRS Nutarimu dėl Seimo nutarimo "Dėl Lietuvos Respublikos teritorijos bendrojo plano" pakeitimo (2006-10-12 Nr. X-851), kuriuo Panevėžio miestas priskiriamas R kategorijos metropoliniam centrai. Atsižvelgiama ir į šiuo metu UAB "Urbanistika" parengtus Panevėžio apskrities bendrojo plano sprendinius, taip pat Panevėžio rajono teritorijos bendrąjį planą.

Keičiamas Panevėžio miesto teritorijos bendrasis planas (BP) vertina ir teikia atnaujintus sprendinius kintant galiojančio bendrojo plano kai kurių atskirų miesto vietų ir teritorijų funkcinėi padėčiai. Tokiu būdu miesto galiojančio BP keitimas buvo būtinas, nes tam tikros dalies miesto BP sprendinių nebetikslinga įgyvendinti dėl pakitusių žemėnaudos ir žemėvaldos aplinkybių.

Šiame darbe ir toliau atsižvelgiama į Panevėžio miestiečių požiūrį į savąjį miestą - apie turimą bei pageidaujamą gyvenamąją, darbo, gamtinę bei kultūrinę aplinką. Šį požiūrį panevėžiečiai yra pareiškę sociologinių tyrimų metu, rengiant 2008 m. BP (žiūr. *Panevėžio miesto gyventojų apklausos ataskaita. Rinkos analizės ir tyrimų grupė UAB "RAIT", 2007 m.*).

Nuolatinės statybos komisijos

2015 m. SPALIO mėn. 31 d.

Protokolas Nr. 140-1

Nuolatinės statybos komisijos sekretorė

Edmundas Kuncevičius

1. BENDROJI DALIS

1.1. Panevėžio miesto bendrojo plano keitimo pagrindas

Bendrojo teritorijų planavimo objektas - Panevėžio miesto teritorija miesto administracinėse ribose, kurioje keičiami atskirų teritorijų naudojimo būdas ir pobūdis.

Bendrojo planavimo organizatorius:

Panevėžio miesto savivaldybės administracijos direktorius

Panevėžio miesto teritorijos bendrojo plano keitimo rengimo pagrindas

Panevėžio miesto bendrasis planas keičiamas vadovaujantis dokumentais:

- Panevėžio miesto savivaldybės tarybos 2011-09-29 sprendimu Nr. 1-9-32;
- Panevėžio miesto bendrojo plano keitimo planavimo sąlygomis;
- Panevėžio miesto bendrojo plano sprendiniais.

Panevėžio miesto bendrojo plano keitimo sudėtis:

- Parengiamasis etapas;
- Dokumento rengimo etapas - esamos būklės analizė ir įvertinimas, SPAV ataskaitos ir koncepcijos parengimas, bei sprendinių konkretizavimas;
- Sprendinių pasekmių vertinimo etapas;
- Baigiamasis etapas.

1.2. Panevėžio miesto bendrojo plano keitimo tikslas ir uždaviniai

Pagrindinis teritorinio planavimo dokumentas, reglamentuojantis ir įtakojantis miesto BP keitimo sprendinius - Panevėžio miesto bendrasis planas, patvirtintas 2008-10-30 tarybos sprendimu Nr. 1-25-1.

2011-09-29 Panevėžio miesto tarybos sprendimu Nr. 1-9-32 nuspręsta rengti Panevėžio miesto bendrojo plano sprendinių keitimą, keičiant atskirų teritorijų naudojimo būdą ir pobūdį.

Panevėžio miesto teritorijos bendrojo planavimo **tikslas** - užtikrinti sistemingą Panevėžio miesto darnų vystymąsi, racionalų teritorijų planavimą ir išteklių naudojimą.

Panevėžio miesto teritorijos bendrojo plano keitimo uždaviniai:

1. Atsižvelgiant į pakitusius visuomenės poreikius ir pateiktus fizinių ir juridinių asmenų prašymus, sumažinti (pakeisti) bendrajame plane numatyty daugiaaukštės statybos teritorijų apimtį, keičiant jas į vienučių ir dvibučių gyvenamųjų pastatų statybos arba į mišrią vienučių, dvibučių gyvenamųjų pastatų ir daugiaaukščių gyvenamųjų pastatų ir bendrabučių statybos. Sumažinti pramonės ir sandėliavimo objektų teritorijas pietinėje miesto dalyje (iki Savitiškio gatvės), keičiant į mišrią daugiaaukščių gyvenamųjų pastatų ir bendrabučių, vienučių, dvibučių gyvenamųjų pastatų statybos ir komercines teritorijas su pramonės ir infrastruktūros teritorijomis;
2. Patikslinti miesto istorinės dalies teritorijas ir apsaugos zonų ribas;
3. Patikslinti (atnaujinti) inžinerinės infrastruktūros - svarbių gatvių trasas ir inžinerinių tinklų vystymo prioritetus įvertinant parengtų ir patvirtintų teritorijų planavimo dokumentų (detaliųjų ir specialiųjų planų) sprendinius. Susieti miesto bendrojo plano sprendinius su Panevėžio rajono bendrojo plano sprendiniais;
4. Patikslinti žaliuosius plotus, jų ribas ir, atsižvelgiant į gyventojų prašymus, pagal galimybes

5. Patikslinti (atnaujinti) Didžiųjų prekybos centrų išdėstymo bendrajame plane sprendinius.

Ekonominės ir socialinės aplinkos sprendiniams, miesto siluetai ir panoramai rengiamas Panevėžio miesto bendrojo plano keitimas įtakos neturi, todėl minėtu temų sprendiniai nekeičiami ir šiame projekte nenagrinėjami.

2. MIESTO STRUKTŪRA

2.1. Miesto struktūra ir architektūrinės erdvės kompozicija

Miesto erdvinę struktūrą formuoja charakteringas skirtingų miesto dalių užstatymas, jų tarpusavio išsidėstymas ir ryšiai. Jo kompozicija kuriama daugybės elementų, sudarančių sudėtingą ir įvairialypę, tačiau daugiau ar mažiau vieningą miesto erdvę. Ir dėl gamtinių sąlygų kuklumo, ir dėl miesto raidos ypatumų, Panevėžiui tebetruksta architektūrinio-urbanistinio savitumo, originalumo, išskiriančio jį iš kitų Lietuvos miestų, todėl toliau ugdant miestą, būtina numatyti prielaidas bei galimybes ryškinti miesto identitetą, tausoti tai kas jame yra vertinga, kurti patogias ir įsimenančias įvairaus pobūdžio miesto erdves bei turtinti jo siluetą, plėtoti želdynų sistemą, statyti raiškios architektūros statinius, taip pat, esant galimybei, ir aukštybinius pastatus - jiems tinkančiose vietose.

Šiuose Panevėžio miesto bendrojo plano keitimo sprendiniuose toliau konkretizuojamos bei detalizuojamos viso projekto apimtyje parengtos ir Miesto tarybos patvirtintos Miesto vystymo koncepcijos (II tomas) idėjos bei pasiūlymai. Pirmiausiai pabrėžiama ir išryškinama istorinio miesto centro, o tuo pačiu ir paties miesto centro teritorijų svarba. 2008-05-23 įregistruota kultūros paveldo teritorija - Istorinis miesto centras ir kitos nekilnojamosios kultūros vertybės turi būti tvarkomos pagal paveldosaugos reikalavimus, nustatytus paveldosauginiais teisės aktais ir juridiniais dokumentais.

Apskritai Panevėžio mieste su laiku įsivyravęs mažaaukščio gyvenamojo užstatymo tipas, o tuo metu intensyviausią, t.y. daugiaaukštį užstatymą ir toliau siūloma formuoti būtent vakarų kryptimi, abipus Klaipėdos gatvės, maždaug tarp Kerbedžio - Janonio bei Beržų - Alanto gatvių ruožų. Šiuo būdu užstatant teritorijas rekomenduojama nuo sovietiniais laikais plačiai naudoto laisvo užstatymo principo daugiau pereiti prie reguliaraus, aiškiau kuriant gatvių, aikščių bei kiemų erdves. Tuo pačiu racionaliau bus naudojama ir pati miesto teritorija. Šioje miesto dalyje numatoma ir pagrindinė galimų aukštybinių pastatų statybos vieta. Miesto plano struktūros vystymo požiūriu akcentuojama ir ryškinama struktūrinės Alanto gatvės svarba, jos trasą nukreipiant į esamo kelio vietą, Berniūnų gyvenvietės kryptimi. Taip iš dalies grįžtama prie kai kurių 1973 m. generalinio plano linijinės miesto plėtos idėjų, jas taikant šiuolaikinėmis, gerokai pakitusių miesto ir jo priemiesčių plėtos sąlygomis. Kartu sudaromos prielaidos miesto tipo struktūroms plėstis vakarų kryptimi už „Via Baltica“ aplinkkelio ar, tuo pačiu, į vakarus nuo miesto esančioms priemiestinėms gyvenvietėms lengviau integruotis į miesto gyvenimą. Tai tampa juo aktualiau, kai planuojamoji Rail Baltica trasa pro Panevėžį šiuo metu yra vedama į vakarus nuo miesto (žiūr. „Europinio standarto linijos Kaunas - Lietuvos ir Lietuvos valstybių siena Specialiojo plano rengimas ir poveikio aplinkai vertinimo atlikimas“, rengėja – AECOM).

Ne tokia didelė, tačiau svarbi ir intensyviai užstatyta teritorija taip pat planuojama ir ties Pažagieniais, t.y. ties pietiniu įvažiavimu į miestą. Čia kuriama nauja savaiminga ir gerai įsimintina miesto vieta, „miesto vartai“ ir taip formuojama tam tikra nauja Panevėžio miesto architektūrinio-vizualinio identiteto zona - su svarbia gatvių sankirta, ir jos poreikių formuojama aikštės erdvė, galima aukštybinių pastatų grupė. Rekomenduotinas jų aukštingumas - 12-18 a. Čia būtų talpinamos komercinės-administracinės bei visuomeninės įstaigos, o taip pat ir gyvenamieji butai. Tokiu būdu šioje vietoje planuojama įrengti stambią žiedinio tipo sankryžą ir aplink ją naujuoju užstatymu

formuoti minimąją apvalios formos aikštės erdvę.

2008 m. Bendrojo plano esamos padėties analizės dalyje nustatytoji istoriškai susiformavusi miesto identiteto zona. Tai teritorija su Senvagės parku bei likusia miesto centro dalimi - kur stovi visi šiuo metu reikšmingiausi miesto pastatai, įskaitant ir pietų pusėje, šalia Ramygalos gatvės esančius buvusių vėjo malūnų pastatus bei jų aplinką.

Bendrojo plano koncepcijoje pasiūlyta miesto planavimo, tvarkymo bei architektūros formavimo priemonėmis plėtoti ir kai kurias aplinkines teritorijas - Nevėžio upės ir jos slėnio aplinką, pagal tėkmę žemyn, ją toliau tvarkant panašiai, kaip ir dabartiniame Senvagės parke. Todėl šiuose sprendiniuose naujai įsisavinamos ir tvarkomos želdynų teritorijos apjungiamos su pagrindiniu miesto parku bei naujai pastatytu jo aplinkoje miestui svarbiu visuomeniniu pastatu - Universaliosios sporto arenos teritorija. Ši urbanistiškai mišri ir miesto erdvinei kompozicijai svarbi vieta nuo Savitiškio-Kniaudiškių gatvės toliau į vakarus plėtojama ir naujojo užstatymo teritorijoje, tarp Nevėžio slėnio, Klaipėdos bei Alanto gatvių. Čia ir numatoma, aukščiau minėtoji, pagrindinė aukštybinių pastatų, kurių aukštis nebūtų niekaip ribojamas, statybos vieta. Taip planuojama galima miesto „vizitinė kortelė“, žvelgiant ar atvykstant į jį iš vakarų pusės. Tokiai statybai čia yra palankios urbanistinės erdvinės aplinkybės - stambaus svarbių tarptautinių autokelių E-272 ir E-67 „Via Baltica“ transporto mazgo artumas - iš vienos pusės, bei pakankamas atstumas nuo istorinio miesto centro, kad jis nebūtų užgožtas - iš kitos. Stambios Klaipėdos gatvės trasa, tuo tarpu, užtikrina gerą šios vietos ryšį su pačiu miesto centru.

Kitas - nedidelis - galimų padidinto aukščio pastatų branduolys numatomas abipus Klaipėdos gatvės, ties sankryža su Nemuno gatve, t.y. čia pat už istorinio miesto centro vakarinės ribos. Panevėžio erdvinės struktūros sistemoje jis tuo pačiu pabrėžtų, tarsi nurodytų, į patį miesto centrą, sustiprintų jo įvaizdį. Atsižvelgiant į šios miesto dalies erdvių bei esamų svarbiausių statinių kuklų mastelį, planuojamojo branduolio aukštingumą numatoma riboti 12-16 aukštų. Kad būtų stiprinamas miesto centro istoriškumo įvaizdis, šioje Klaipėdos gatvės dalyje ateityje turėtų būti atitinkamai tvarkomos gatvės ir šaligatvių dangos, o minima naująją statybą siūloma vystyti pagal istorinio miesto centro perimetrinio-reguliaraus užstatymo morfotipą, išlaikant istorines gatvių užstatymo (raudonąsias) linijas, kruopščiai išsaugant ir čia charakteringiausius išlikusius pavienius XIX a. pabaigos - XX a. pradžios namus. Šį užstatymo tipą planuojama naudoti visoje miesto centro zonoje, tuo pačiu kiek sutankinti sovietiniu laikotarpiu vietomis pernelyg išretėjusį miesto užstatymą, atkuriant kai kurias buvusias miesto erdves ir svarbesniųjų pastatų architektūrą (šie galimų statybų apribojimai bei reglamentavimai toliau yra teisiškai nustatomi specialiojo planavimo dokumentų rengimo procesu).

Miesto centre numatoma taip pat ir viena svarbi miesto centro užstatymo vieta. Jos sklypas apima dabartinės autobusų stoties aplinką, šalia Basanavičiaus, Kudirkos ir Savanorių gatvių. Čia, šiuolaikinės architektūros priemonėmis bei masteliu, būtų atkurta II pasaulinio karo metu ir po jo sunaikinto užstatymo struktūra. Joje būtų talpinamos svarbios miesto administracijos ir verslo įstaigos, o taip pat ir prekybos bei paslaugų įmonės bei gyvenamieji butai. Ši statyba ateityje privalėtų sudaryti kelis perimetriškai bei kompaktiškai, pagal siauras istorines raudonąsias gatvių linijas, užstatytus kvartalus.

Visos aukščiau išvardintos priemonės skirtos atgaivinti bei sustiprinti Panevėžio miesto centro gyvybingumą bei įvaizdį, kurti svarbaus Lietuvos metropolinio miesto pavidalą.

Atskirai paminėtina miesto užuomazgos - pirmosios, XVI a. pradžioje statytos, bažnyčios ir seniausių Panevėžio kapinių vieta. Šioje vietoje dabar yra tarybiniais metais pastatytas vaikų darželis. Naujuosiuose bendrojo plano sprendiniuose šį pastatą siūloma nugriauti ir tokioje iš prigimties vaizdingoje bei svarbioje vietoje įrengti išraiškingą želdyną, jame pastatydinti nedidelę, pirmąją Panevėžio bažnyčią menančią, koplyčią, teritorijos tvarkymo priemonėmis paryškinti čia

buvusias kapines, o iš esmės šią vertybės teritoriją tvarkyti prioritetą teikiant paveldosauginiams reikalavimams.

Bendrojo plano sprendiniuose nemažai dėmesio skiriama gatvėms. Jos laikomos ne tik susisiekimo bei inžinerinės infrastruktūros koridoriais, bet, kaip dera, ir vienais svarbiausių morfologinių miesto erdvės elementų. Pagrindinė statyba privalo vykti laikantis nustatytųjų raudonųjų linijų, stengiantis ateityje formuoti aiškiai artikuliuotas gatvių erdves. Šalia transporto požiūriu pagrindinių B ir C kategorijų magistralinių gatvių, plane nurodytos ir kai kurios plėtojama miesto urbanistinei-erdvinei struktūrai svarbios D kategorijos gatvės. Joms tiesti, kur galima, naudojamos esamų svarbesniųjų lauko kelių trasos. Smailais-bukais kampais kirsdomasi su naujai formuojamomis pagrindinėmis magistralinių gatvių trasomis, kartu su numatomomis aikščių-skverų erdvėmis, jos formuos išraiškingą bei savaimingą miesto planą. Šią plano struktūrą pajvairins ir jos savitumą paryškins, išsaugomų melioruotų upelių vagos-grioviai, kurie su savosiomis apsaugos juostomis traktuojami kaip žalieji koridoriai ir skiriami pėsčiųjų bei dviračių takams tiesti, medžių alėjoms sodinti. Sykiu, keičiant miesto teritorijoje šiuo metu dar likusį agrarinį kraštovaizdį į naujai užstatomas urbanistines struktūras, naikinamų vienkiamų sodybų vietose numatoma (rekomenduojama) palikti ir panaudoti architektūrinių erdvių formavimui jų vertingus želdinius ar pavienius statinius.

Daug dėmesio taip pat siūloma skirti ir istoriniu bei miesto kompozicijos požiūriu svarbioms miesto centro gatvėms: Ramygalos gatvei - nuo pagrindinės, pačiame miesto centre esančios Laisvės aikštės iki sankirtos su Basanavičiaus gatve, Elektros ir Vasario 16-sios gatvių trasai - nuo jos pradžios ties Basanavičiaus gatve iki sankirtos su Tulpių gatve. Taip pat - Stoties-Respublikos gatvei. Būtina, tuo pačiu, erdviškai ir funkciškai atkurti jos pirminę tiesią kryptį pietinėje gatvės dalyje. Taip pat - bene seniausiajai Panevėžyje - Senamiesčio-Venslaviškio gatvių kryptiai ir Jakšto gatvės krantinei. Tvarkant šias gatves - jų architektūrinę aplinką bei dangas, daugiau dėmesio skirti jų estetikai, pėsčiųjų interesams bei patogumui ir savijautai jose, o taip pat jų kontaktui su gretimomis joms aikštėmis bei skverais.

Panevėžio miesto erdvinėje struktūroje ryškiai jaučiama geležinkelio (plačiojo ir siaurojo) kelių, jų stoties bei depų aplinka. Perspektyvoje, brangstant kurui bei kylant ekologinės saugos reikalavimams, prognozuotinas pervežimų bei susisiekimo geležinkeliu padidėjimas, ypač įvertinant "Rail Baltica" europinės vėžės geležinkelio ruožo šalia vakarinės Panevėžio miesto teritorijos vieną iš alternatyvų. Tuo pačiu Bendrojo plano sprendiniais siūloma ir funkcionalesnė, komerciškai aktyvesnė ir architektūriškai ambicingesnė pačios Stoties aikštės tvarkymo perspektyva. Sykiu planuojama atitinkamai tvarkyti ir ateičiai išsaugoti taip pat ir esamą, per miesto teritoriją į šiaurės vakarus vedančią, siaurojo geležinkelio trasą, kuri ateityje gali tapti aktuali ir priemiestiniam keleivių susisiekimui Joniškėlio kryptimi. Šios trasos vieta ir dabar tebėra savaimingas, turtinantis miesto erdvinę struktūrą, jos tipologinis elementas. Siaurojo geležinkelio, kaip nekilnojamojo kultūros paveldo komplekso (u/k 21898) teritorijų ir apsaugos zonų tvarkymas reglamentuojamas paveldosauginių teisės aktų ir galiojančių juridinių dokumentų nustatyta tvarka.

Visos šiame skyriuje aukščiau išdėstytos Panevėžio miesto bendrojo plano sprendinių nuostatos sudaro prielaidas padidinti miesto plano struktūros veiksmingumą bei savitumą, architektūrinių erdvių išraiškingumą ir jaukumą, paryškinti bei sustiprinti miesto įvaizdį, o taip pat sykiu pateikia perspektyvinę miesto užstatytosios dalies viešųjų erdvių tvarkymo programą.

2.2. Panevėžio miesto architektūros politikos kryptys

Numatomos šios pagrindinės Panevėžio miesto architektūros politikos kryptys:

1. Savivaldybės institucija (Panevėžio miesto savivaldybė), atsakinga už architektūros, urbanistikos ir teritorijų planavimą ir planų įgyvendinimą, turi užtikrinti, kad projektuojant naujas statybas, rekonstruojant esamas ir projektuojant kraštovaizdį būtų deramai

- atsižvelgiama į esamą gamtinę ir urbanistinę aplinką, sudaromos patikimos ilgalaikio architektūros ir gamtos paveldo tausojimo sąlygos.
2. Savivaldybė privalo informavimo, teisinėmis, finansinėmis ir kitomis priemonėmis užtikrinti veiksmingą ir visuomenei priimtina architektūros, urbanistikos ir teritorijų planavimo klausimų sprendimą. Šiame procese turi dalyvauti architektų asociacijos, architektų ekspertų tarybos, investuotojai ir visuomenė.
 3. Miesto aplinka, architektūra turi būti sudaryta iš ilgalaikės svarbos istorinio palikimo elementų, miesto savitumo bruožų, progresyvios, modernios, šiuolaikiškos architektūros.
 4. Miestą pildyti tokia architektūra, kuri atspindėtų šiuolaikinius poreikius:
 - Ypatingą dėmesį skiriant pastatų urbanistiniam sprendimui, jų įkomponavimui į aplinką, teritorijos sutvarkymui, išnaudojant reljefo ypatumus, betarpiškai į jį integruojant projektuojamus statinius;
 - Projektuojant vadovautis (urbanistinio integralumo; „draugiškumo“ aplinkai, estetinio aspekto ir aukšto estetinio įvaizdžio, funkcionalumo) vertinimo kriterijais;
 - Projektuojant užtikrinti naudojamų medžiagų darnumą pačiuose pastatuose ir sąryšyje su aplinka;
 - Užtikrinti pastatų tūrinės kompozicijos aplinkoje darnumą, estetiškai integruoti alternatyvios energijos elementus;
 5. Profesionali architektūra kuriama architektų, gerbiama autorystė.
 6. Svarbiose vietose – svarbių miestui pastatų projektai vertinami profesionalioje architektų ekspertų taryboje.
 7. Urbanistinio palikimo dalis turi būti naudojama teisingai, nedarkoma.
 8. Plačiai informuoti visuomenę apie palikimo vertę, reikšmę, progresyvios Architektūros svarbą pasitelkiant modernias ryšių bei reklamos priemones, ypatingą dėmesį skirti sutelkiant į jaunimą.
 9. Kitiems – alternatyviems/rekreaciniams, kultūriniais, visuomeniniams tikslams pritaikyti senus (ypač pramoninės paskirties) pastatus.
 10. Nauji statiniai istorinėje aplinkoje tinkamai integruoti, profesionalūs sprendimai, nevengiant architektūrinių naujovių.
 11. Nauji statiniai ir urbanistinis planavimas – profesionalūs, taikant architektūrines naujoves, derinant miesto mastelyje, dėmesys spalviniam ir medžiagiškumo sprendimams, vengiant imitacinių medžiagų.
 12. Turi būti urbanistiškai tinkamai, pagal miesto mastelį integruoti nauji statiniai arba rekonstruojami seni; būtina atsižvelgti į istorines, esamas, būdingas miestui užstatymo linijas, smulkinant, projektuojant tinkamus miesto masteliui tūrius, gerbiant nusistovėjusio aukštingumo principus.
 13. Tobulinti būstą, išsaugoti ir kurti sveiką, saugią, nusistovėjusią, malonią ir stimuliuojančią gyvenamą, darbo ir poilsio aplinką, gyvenamąsias ir kitas miesto zonas turi supti žaliosios zonos; siekti gyvenamojo ploto stiliaus įvairumo; skatinti namų bendrijas; tvarkyti ir tobulinti socialinį būstą.
 14. Parengti gamtinių kraštovaizdžio elementų išsaugojimo ir priežiūros programą, kurioje numatyti bendrojo naudojimo teritorijų, tame tarpe parkų, vandens telkinių pakrančių apsaugos juostų ir zonų planavimo bei tvarkymo darbus, naujų želdinių įveisimo, atskirų bendrojo naudojimo teritorijų apželdinimo priemonės bei vykdyti šių teritorijų tvarkymo ir priežiūros darbus. Dėmesį skirti mažiesiems želdynams (miesto gėlynų moderniai stilistikai), užtikrinti miesto gatvių ir kitos infrastruktūros objektų želdinimą.
 15. Numatyti kraštovaizdžio apsaugos, atkūrimo ir formavimo priemonės ir jų įgyvendinimą.

Turi būti palaikomas etiškas ir darnus šiuolaikinės architektūros santykis su architektūros paveldu, jo suformuota gamtinė aplinka – būtų neužgožiamos ir nesumenkinamos saugomos jo vertybės, atskleidžiamas jų savitumas ir svarba. Šiuolaikinė architektūra turi puoselėti, plėtoti ir praturtinti architektūrinės kūrybos ir statybos tradicijas ir ypatumus. Turi būti sudarytos palankios sąlygos kurti gerą architektūrą, užtikrinančią tvarią, visavertę ir sveiką aplinką žmogui gyventi ir dirbti.

2.3. Bendrojo plano sprendinių keitimo konkretizavimas

Vadovaujantis Panevėžio tarybos 2011-09-29 sprendimu Nr. 1-9-32, rengiamas Panevėžio miesto bendrojo plano keitimas. Panevėžio miesto savivaldybė, atsižvelgiant į pakitusius visuomenės poreikius ir pateiktus fizinių ir juridinių asmenų prašymus, suformavo atskiras teritorijas (47), kurios buvo išanalizuotos ir joms nustatyti nauji (ar palikti esami) teritorijos tvarkymo, naudojimo ir apsaugos prioritetai, atitinkantys naujas miesto vystymo kryptis, faktinę situaciją ir Panevėžio gyventojų poreikius. Šiose teritorijose numatytos naujos funkcinės zonos sąlygoja teritorinį pagrindą investicijoms, ekonominei plėtrai, išlaikant kokybišką aplinkos kokybę, siekiant geresnių ir lygiaverčių gyvenimo sąlygų visoje miesto teritorijoje. Šių funkcinų zonų reglamentavimas pateiktas Pagrindiniame žemės naudojimo ir apsaugos reglamentų brėžinyje.

2.3.1. lentelė. Teritorijos, kurioms nustatomas naujas funkcinis zonavimas

Teritorijos Nr.	Teritorijos plotas, ha	Esama žemės paskirtis (pagal ankstesnįjį BP)	Funkcinės zonos pavadinimas
1	9,98	P, K, I	Pramonės ir sandėliavimo zona
2	3,24	P, K, I	Pramonės ir sandėliavimo zona
3	6,95	P, K, I	Pramonės ir sandėliavimo zona
4	1,94	R	Bendro naudojimo erdvių, želdynų zona; Mažo užstatymo intensyvumo zona
5	1,422	E	Bendro naudojimo erdvių, želdynų zona; Mažo užstatymo intensyvumo zona
6	15,64	K.P.I.E	Specializuotų kompleksų zona
7	14,55	K.P.I.E	Specializuotų kompleksų zona
8	20,38	P.K.I	Specializuotų kompleksų zona
9	1,35	P.K.I	Mažo užstatymo intensyvumo zona
10	0,81	K	Specializuotų kompleksų zona
11	3,06	V	Bendro naudojimo erdvių, želdynų zona; Specializuotų kompleksų zona
12	2,06	Gl.V.K	Bendro naudojimo erdvių, želdynų zona
13	3,016	G2.K	Bendro naudojimo erdvių, želdynų zona
14	9,22	G1,K	Bendro naudojimo erdvių, želdynų zona
15	14,43	K	Bendro naudojimo erdvių, želdynų zona
16	5,75	E	Bendro naudojimo erdvių, želdynų zona
17	0,68	E	Inžinerinės infrastruktūros zona
18	0,19	E	Mažo užstatymo intensyvumo zona
19	1,71	G1	Bendro naudojimo erdvių, želdynų zona
20	74,35	G2,K	Mažo užstatymo intensyvumo zona
21	2,97	E	Specializuotų kompleksų zona

PANEVĖŽIO MIESTO TERITORIJOS BENDROJO PLANO KEITIMAS
Rengimo etapas. IV dalis. Sprendiniai ir sprendinių pasekmių vertinimas

22	16,30	P, K, I	Bendro naudojimo erdvių, želdynų zona; Inžinerinės infrastruktūros zona; Pramonės ir sandėliavimo zona; Specializuotų kompleksų zona
23	16,22	G1,M	Bendro naudojimo erdvių, želdynų zona; Mažo užstatymo intensyvumo zona
24	1,89	M	Bendro naudojimo erdvių, želdynų zona; Mažo užstatymo intensyvumo zona
25	3,87	M	Bendro naudojimo erdvių, želdynų teritorija
26	2,81	K.P.I	-
27	0,58	G1	Bendro naudojimo erdvių, želdynų zona
28	3,70	E	Bendro naudojimo erdvių, želdynų zona
29	0,37	Gl.V.K	Centro zona
30	0,14	Gl.V.K	Bendro naudojimo erdvių, želdynų zona
31	0,15	Gl.V.K	Bendro naudojimo erdvių, želdynų zona
32	0,18	Gl.V.K	Bendro naudojimo erdvių, želdynų zona
33	0,24	Gl.V.K	Bendro naudojimo erdvių, želdynų zona
34	0,33	Gl.V.K	Bendro naudojimo erdvių, želdynų zona
35	0,28	Gl.V.K	Bendro naudojimo erdvių, želdynų zona
36	0,22	Gl.V.K	Centro zona
37	0,19	Gl.V.K	Centro zona
38	0,18	Gl.V.K	Bendro naudojimo erdvių, želdynų zona
39	0,26	Gl.V.K	Bendro naudojimo erdvių, želdynų zona
40	0,31	Gl.V.K	Centro zona
41	0,18	Gl.V.K	Bendro naudojimo erdvių, želdynų zona
42	0,13	Gl.V.K	Bendro naudojimo erdvių, želdynų zona
43	0,51	12	Inžinerinės infrastruktūros zona
44	0,40	12	Specializuotų kompleksų zona
45	0,16	E	Mažo užstatymo intensyvumo zona
46	6,26	E	Inžinerinės infrastruktūros koridorių zona
47	33,67	P.K.I	Mažo užstatymo intensyvumo zona

2.3.1. Gamtinis karkasas ir želdynų bei rekreacijos teritorijų plėtra

Želdynų ugdymas miesto bendro naudojimo teritorijose

Miesto aplinkos būklė priklauso nuo jame esančių negyvosios gamtos elementų – dirvožemio, vandens ir oro kokybės bei gyvosios gamtos elementų, t.y. želdinių gausos. Plėsdamasis Panevėžio miestas užima naujas teritorijas ir mažina miestui ekologiškai svarbius priemiesčio žemės ūkio naudmenų plotus, sunaikina ar neigiamai veikia išlikusias sąlyginai natūralias gamtines teritorijas, nutraukia jas jungiančius saitus. Apskritis ir savivaldybės centro plėtra yra natūralus ir neišvengiamas procesas, galintis daryti neigiamą poveikį aplinkai ir žmonių gyvenimo kokybei. Siekiant sumažinti šį poveikį, būtinas urbanistinės plėtros reguliavimas, užtikrinantis svarbių gamtinių teritorijų išsaugojimą ir garantuojantis reikiamą želdinių kiekį.

Panevėžio miesto esamų želdynų teritorijas formuoja viešosios erdvės ir kapinės. Didžiausius plotus Panevėžio miesto bendro naudojimo teritorijų tarpe užima urbanizuotų teritorijų viešosios erdvės - žemės sklypai, kuriuose yra arba numatoma įrengti aikštes, parkus, skverus ir kitus želdynus.

Mieste želdynai užima didelius plotus, tačiau jų paplitimas yra skirtingas. Daugiausia želdynų yra abipus Nevėžio, prie "Ekranų" gamyklos tvėnkinių ir miesto centre. Tankiai gyvenamose miesto teritorijose želdynų trūksta. Dauguma želdynų masyvų jungiasi žaliaisiais koridoriais – gatvių želdiniais. Mieste augantys želdiniai formuoja miesto gamtinio karkaso struktūrą.

Miesto želdynai – svarbus miesto erdvinės struktūros elementas, praturtinantis miesto architektūrinę kompoziciją. Jie formuoja žaliąsias erdves (parkus, skverus, rekreacines zonas ir pan.). Suplanuota, vientisa ir prižiūrima želdynų sistema sukuria estetiško miesto įvaizdį, užtikrina ekologinį stabilumą, gerina oro sudėtį, teigiamai veikia mikroklimatą.

Be želdynų, miesto "žaliąją infrastruktūrą" taip pat sudaro urbanizuotos aplinkos kokybei svarbūs - į viešųjų erdvių teritorijas nepatenkantys žmogaus pasėti ar pasodinti medžiai (tarp jų ir pasodinti pavieniai ar natūraliai išaugę), krūmai, krūmokšniai puskrūmiai ir žoliniai augalai.

Vienas iš Panevėžio miesto teritorijos bendrojo plano tikslų – parengti miesto gamtinės aplinkos plėtotės strategiją, kurioje būtų nustatyti gamtinės aplinkos vystymo, tvarkymo ir apsaugos principai. Įgyvendinama tokia strategija prisidėtų prie darnios miesto aplinkos raidos.

Pastarųjų metų Panevėžio miesto urbanistinė plėtra išryškina du pagrindinius tikslus miesto žaliųjų teritorijų tvarkyme:

1. Gyvenamosios aplinkos kokybės gerinimą, plėtojant hierarchinę želdynų sistemą (vietinius, rajoninius ir centrinus želdynus).
2. Darnią gamtinių ir technogeninių elementų sąveiką formuojant, saugant ir tinkamai naudojant miesto gamtinio karkaso teritorijas.

Plėtojant bendro naudojimo teritorijas, turi būti išlaikomi ir formuojami ekologiniai, funkciniai ir estetiniai ryšiai, saugomi ir ugdomi vertingi želdiniai, plečiama augalų rūšinė sudėtis. Panevėžio miesto teritorijos bendrojo plano sprendiniai iki 2023 metų numato ugdyti ir pritaikyti rekreacijai želdynus, esančius upių ir tvėnkinių pakrantėse ir slėniuose, įrengti želdynus gyvenamuosiuose rajonuose pagal gyvenamųjų teritorijų želdynų normavimo principus.

Miesto želdynai planuojami pagal nustatytas želdynų normas. Plėtojant Panevėžio miesto bendro naudojimo teritorijas, vadovaujamosi Lietuvos Respublikos aplinkos ministro 2014-01-14 įsakymu Nr. D1-36 "Dėl Lietuvos Respublikos aplinkos ministro 2007 m. gruodžio 21 d. įsakymo Ne. D1-694 „Dėl atskirųjų rekreacinės paskirties želdynų plotų normų ir priklausomųjų želdynų

normų (plotų) nustatymo tvarkos aprašo patvirtinimo“ pakeitimo“ nustatytais želdynų normomis.

Vadovaujantis Lietuvos Respublikos želdynų įstatymu (Žin., 2007, Nr. 80-3215), želdynai klasifikuojami į atskirusius ir priklausomuosius. Panevėžio miesto teritorijos bendrajame plane analizuojami ir sprendiniai suformuoti tik atskiriesiems želdynams. Priklausomųjų želdynų plotų normų ir tvarkymo priemonių nustatymas yra detaliųjų ir specialiųjų teritorijų planavimo dokumentų darbo objektas.

Atsižvelgiant į miesto gyventojų skaičių, planinę struktūrą, reikšmingumą bei išdėstymo tolygumą, atskirieji želdynai skirstomi į vietinius, rajoninius ir centrinius. Nustatytose normose didžiausia želdynų ploto dalis skiriama vietiniams želdynams, kurie yra arčiausiai gyventojų ir intensyviausiai lankomi, o mažiausia želdynų ploto dalis skiriama centriniams želdynams.

Panevėžyje dabartiniu metu gyvena apie 100 000 gyventojų. Želdynų normų nustatymo tvarkos apraše nurodoma, kad dideliame mieste (virš 100 000 gyventojų, ir šio Miesto bendrojo plano keitimo rengime tebesilaikoma to paties rodiklio) vienam gyventojui turi tekti ne mažiau kaip 25 kv. m želdynų (įskaitant vejas ir gėlynus). Iš jų 10 kv. m turėtų būti vietiniai želdynai, 8 kv. m – rajoniniai, 7 kv. m – centriniai želdynai.

Panevėžio mieste nėra atlikta pilna želdynų inventorizacija ir zonavimas, todėl nustatyti tikslų įvairių grupių (vietinių, rajoninių ir centrinių) želdynų kiekį bendrame želdynų plote kol kas nėra galimybės.

Vietinės reikšmės želdynai išdėstomi kvartalų grupėje, kurią formuoja aptarnaujančios (C kategorijos) gatvės. Vietinio želdyno didžiausias pasiekiamumo spindulys (atstumas nuo kvartalo grupės gyventojų iki želdyno) yra 300 m. Želdynų normų nustatymo tvarkos apraše nėra nustatytos atskirųjų rekreacinės paskirties želdynų kategorijų proporcijos. Vietiniai miesto želdynai yra arčiausiai gyventojų ir intensyviausiai lankomi, todėl pagal ligi šiol šiems želdynams taikytą normavimą, dideliuose miestuose buvo skiriama didžiausia želdynų ploto dalis - 35 – 40 % viso želdynų ploto.

Rajoninės reikšmės želdynai išdėstomi miesto gyvenamuosiuose rajonuose, kuriuos riboja pagrindinės (B kategorijos) bei greito eismo (A kategorijos) gatvės. Rajoninio želdyno didžiausias pasiekiamumo spindulys - 800 m. Šiems želdynams dideliuose miestuose rekomenduojama skirti 30 – 35 % viso želdynų ploto.

Centriniai miesto želdynai išdėstomi gerai pasiekiamose vietose. Centrinio želdyno didžiausias pasiekiamumo spindulys - 3000 m. Jiems skiriama mažiausia miesto želdynų ploto dalis. Tokiems želdynams dideliuose miestuose turėtų būti skiriama apie 25 – 30 % viso želdynų ploto.

Panevėžio miesto teritorijos bendrojo plano rengimo metu, atlikus miesto želdynų apžvalgą, nustatyta, kad Panevėžyje didžiausius želdynų sistemos plotus užima gerai pasiekiamose miesto vietose išsidėstę centriniai miesto želdynai, o vietinių želdynų trūksta, jų būklė prasta.

Pastarąjį dešimtmetį didesnis dėmesys ir investicijos buvo skiriami reprezentacinei centrinių miesto želdynų grupei. Tuo tarpu nauji vietiniai gyvenamųjų kvartalų parkai ir skverai nebuvo kuriami, o kai kurie esami sunyko. Išliko vietinių želdynų išsidėstymo atskiruose rajonuose netolygumai. Ypač ryškus jų trūkumas daugiabučių namų kvartaluose. Šias problemas lėmė ir planavimo normatyvų, nustatančių privalomą želdynų kiekį, nebuvimas.

Taigi, ypatingas dėmesys, plėtojant miesto bendro naudojimo erdvių sistemą, turi būti skiriamas nedidelius plotus užimančių, bet itin svarbių, arti gyvenamųjų vietų esančių vietinių želdynų

Viešųjų Panevėžio miesto erdvių plotas, tenkantis vienam gyventojui, yra daugiau, nei dvigubai didesnis už nustatytą minimalų želdynų plotą, skiriamą vienam miesto gyventojui. Didžioji dalis viešųjų miesto erdvių ploto yra želdynai, todėl nauji rajoniniai ir centriniai želdynai turėtų būti įrengiami tik žaluma skurdžiose ar naujos urbanistinės plėtros miesto teritorijose.

Želdynai Panevėžio mieste ugdytini, formuojant žaliąsias jungtis vietinio lygmens gamtinio karkaso struktūroje, gausinant želdynus vietinių želdynų grupėje, atstatant tolygų išsidėstymą skirtingose miesto dalyse bei saugant gyventojus nuo žalingo infrastruktūros poveikio. Naujų, didelių plotus užimančių centrinių miesto želdynų steigimas neperspektyvus ir nėra labai aktualus, nes pakanka esamų želdynų.

Nevėžio upės vingiuose, kur pati upės ašis yra kaip vizualinis koridorius, rekomenduojama įrengti miesto apžvalgos aikšteles. Įrengtos panoraminės regyklos padėtų suvokti miesto erdvinę struktūrą.

Panevėžio miesto teritorijos bendrojo plano sprendinių gamtinio karkaso ir bendro naudojimo bei rekreacijos teritorijų plėtros brėžinyje pažymėti pagrindiniai ir rajoniniai želdynai. Vietiniai želdynai pažymėti tik susiformavusiose arba detaliai suplanuotose miesto dalyse bei naujai formuojamose, smulkių upelių ir melioracinių kanalų pakrantėmis besitęsiančiose, žaliosiose jungtyse. Naujos plėtros teritorijoms bendrajame plane reglamentuojamas privalomas minimalus jų plotas. Vietinių želdynų teritorijos nustatomos žemesnio lygmens teritorijų planavimo dokumentuose. Juose turi būti nustatomas bendrasis žemės naudojimo būdas ir suformuojamas atskiras sklypas. Aplinkos priklausomųjų sklypo želdynų kiekį nustato Lietuvos Respublikos aplinkos ministro 2007-12-21 įsakyme Nr. D1-694 "Dėl atskirųjų rekreacinės paskirties želdynų plotų normų ir priklausomųjų želdynų normų (plotų) nustatymo tvarkos aprašo patvirtinimo" (Žin., 2007, Nr. 137-5624) pateikiamos želdynų normos ir statybos techniniai reglamentai. Naujos plėtros teritorijose būtina įrengti norminį vietinių želdynų plotą. Įgyvendinus Panevėžio miesto teritorijos bendrojo plano sprendinius, želdynų plotas miesto teritorijoje padidėtų 67,82 ha.

Gamtinio karkaso ir bendro naudojimo bei rekreacijos teritorijų plėtros brėžinyje, vadovaujantis Lietuvos Respublikos želdynų įstatymu (Žin., 2007, Nr. 80-3215), atskirieji želdynai, pagal pagrindinę jų naudojimo paskirtį išskirti į:

- rekreacinės paskirties želdynus;
- mokslinės, kultūrinės ir memorialinės paskirties želdynus;
- apsauginės ir ekologinės paskirties želdynus.

Panevėžio miesto teritorijos bendrojo plano sprendiniuose numatomas rekreacinės paskirties želdynų plotas yra apie 380 ha, mokslinės, kultūrinės ir memorialinės paskirties želdynų – 22,7 ha, apsauginės ir ekologinės paskirties želdynų – per 100 ha. Pastarajam želdynų tipui, dėl spėjamo užsilikusio užterštumo, yra priskirta ir buvusių nuotekų valymo įrenginių (laukų) teritorija prie kurios iš šiaurės pusės yra šliejama vakarų kryptimi planuojama Alanto gatvės tąsa. Norint ateityje teritoriją tvarkyti kaip atskirąjį rekreacinio pobūdžio želdyną, būtina prieš planuojant atlikti ekologinius tyrimus, kad būtų išsiaiškinta ar/ir kokiomis sąlygomis teritorijoje galimi šio pobūdžio sprendiniai.

Panevėžio miesto gamtiniai išteklių yra riboti, todėl Nevėžis, jo pakrantės ir "Ekranas" gamyklos tvenkinys yra didžiausią rekreacinį potencialą turinčios teritorijos. Čia numatoma ir tolesnė intensyvi jų plėtra. Vis tik Nevėžio pakrantės yra nepakankamai integruotos į miesto struktūrą ir per silpnai išnaudojamos rekreacijos tikslais. Esamos, funkcionuojančios rekreacinės teritorijose trūksta infrastruktūros. Plėtojant Panevėžio miesto poilsio zonas, siūloma kurti rekreacinės traukos centrus su juos aptarnaujančia infrastruktūra, įrengti pliažus, maudykles. Mieste vienam gyventojui turėtų tekti ne mažiau 1 – 1,5 kv.m paplūdimių. Skatinant vandens

turizmą, abiejose Nevėžio pakrantėse būtų galima įrengti baidarių prieplaukas.

Rekreacinių teritorijų trūkumo ir lankytojų srautų paskirstymo problemą padėtų spręsti esamų miesto viešųjų erdvių pritaikymas gyventojų poilsiui. Miesto parkuose ir skveruose reikėtų įrengti daugiau vaikų žaidimų ir sporto aikštelių, pasivaikščiavimo ir pažintinių takų. Poilsiui skirtose teritorijose turėtų būti įrengtas apšvietimas, pastatyti viešieji tualetai, suoleliai ir šiukšliadėžės. Ypatingas dėmesys turėtų būti kreipiamas į vietinės reikšmės parkų ir skverų rekreacinių funkcijų vykdymo didinimą, juose esančio poilsio reikmėms skirto inventoriaus būklę ir įrengimą, vykdomą šių teritorijų priežiūrą.

Panevėžio gyventojų rekreacinius poreikius padėtų tenkinti priemiestinių poilsio zonų įkūrimas ir vystymas. Tokias poilsio zonas būtų galima plėtoti prie Paviesečių ir Molainių tvenkinių.

Vystant Panevėžio miesto rekreacinių teritorijų sistemą, būtina įgyvendinti esamose planavimo schemose numatytą rekreacinių teritorijų plėtrą, jų apsaugos ir tvarkymo priemones bei priežiūros darbus. Bendro naudojimo ir rekreacinių teritorijų plėtra turi būti vykdoma parengus planavimo dokumentus.

Panevėžio miesto teritorijos bendrojo plano sprendinių brėžinyje „Gamtinis karkasas ir bendro naudojimo bei rekreacijos teritorijų plėtra“ išskirti rekreacinės paskirties želdynai. Jie Panevėžio mieste užima 482,46 plotą. Pagal teritorijos naudojimo paskirtį ir pobūdį rekreacinės teritorijos suskirstytos į tris grupes:

- parkai ir paplūdimiai;
- skverai, aikštės;
- žaliosios jungtys.

Bendrojo plano sprendiniuose siūloma sudaryti palankesnes keliavimo dviračiais sąlygas tiek turistiniams, tiek kitokiais tikslais. Turėtų būti gerinamos techninės keliavimo sąlygos ir plėtojama aptarnaujanti pakelės infrastruktūra (žr. susisiekimo sistemos plėtros sprendinius). Panevėžio miesto teritorijos bendrojo plano bendro naudojimo ir rekreacinių teritorijų plėtros sprendiniai iki 2017 metų numato:

- išlaikyti subalansuotus Nevėžio slėnių kraštovaizdžio erdvinius parametrus (reguliuojant užstatymo intensyvumą ir didinant želdynų kiekį);
- miesto urbanistinėje struktūroje formuoti integralų želdynų tinklą, susiejantį gamtinio karkaso ir gyvenamąsias teritorijas, formuoti urbanizuotų masų žaliąsias perskyras, žaliąsias juostas infrastruktūros koridorių apsaugos zonose;
- įtvirtinti normatyvinių želdynų parametrus naujos plėtros teritorijose;
- daugiabučių namų kvartaluose didinti vietinių želdynų kiekį;
- Molainių miško ir pievų parką tvarkyti, parengus specialųjį planą;
- atlikti miesto želdynų ir želdinių inventorizavimą ir apskaitą pagal Lietuvos Respublikos želdynų įstatyme (Žin., 2007, Nr. 80-3215) nustatytą klasifikaciją;
- parengti specialųjį teritorijų planavimo dokumentą – miesto želdynų ir želdinių schemą, klasifikuojant Panevėžio miesto teritorijoje esančius želdynus į atskiruosius ir priklausomuosius;
- sukurti ir nuosekliai vykdyti miesto parkų programą, orientuotą į aktyvaus poilsio formavimą;
- rekreacijai naudojamas Nevėžio pakrantes intensyviau įjungti į miesto struktūrą;
- didelį dėmesį skirti rekreacinėse teritorijose trūkstamos infrastruktūros įrengimui;
- plėtoti Paviesečių ir Molainių tvenkinių rekreacines zonas;
- plėtoti dviračių trasų sistemą, prioritetą teikiant trasoms, sutampančioms su nacionalinėmis dviračių trasomis.

Miškai

Vadovaujantis Lietuvos Respublikos miškų įstatymo pakeitimo įstatymu (Žin., 2001, Nr. 35-1161), Panevėžio miesto teritorijos bendrojo plano gamtinio karkaso ir bendro naudojimo bei rekreacijos teritorijų plėtros brėžinyje išskirti specialios paskirties miškų grupei priklausantys rekreaciniai miškai. Tai miško parkai, miestų miškai, valstybinių parkų rekreacinių zonų miškai, rekreaciniai miško sklypai ir kiti poilsiui skirti miškai. Ūkininkavimo tikslas – formuoti ir išsaugoti rekreacinę miško aplinką. Blogos sanitarinės būklės, sudarkyti stichinių arba biotinių veiksnių medynai kertami neplynais arba plynais sanitariniais kirtimais. Gamtinę brandą pasiekę medynai gali būti kertami pagrindiniais neplynais kirtimais. Leidžiami visų rūšių ugdymo, sanitariniai ir kraštovaizdžio formavimo kirtimai. Kertama ne poilsiavimo sezono metu, išskyrus stichinių arba biotinių veiksnių sudarkytus medynus. Rekreaciniai miškai Panevėžio mieste užima 94,71 ha plotą.

Siekiant efektyviai naudoti ir tinkamai tvarkyti Panevėžio mieste esančius miškus, želdynus ir želdinius bei vadovaujantis Lietuvos Respublikos teritorijų planavimo įstatymu (Žin., 1995, Nr. 107-2391; 2005, Nr. 152-5532) nuostatomis, Lietuvos Respublikos vietos savivaldos įstatymu (Žin., 1994 m., Nr. 55-1049; 2006-04-27) nuostatomis, Lietuvos Respublikos želdynų įstatymu (Žin., 2007, Nr.80-3215), Želdynų ir želdinių inventorizavimo ir apskaitos taisyklėmis (Žin., 2008, Nr.5-200), Lietuvos Respublikos aplinkos ministro 2007 m. birželio 22 d. įsakymu “Dėl Lietuvos Respublikos aplinkos ministro 2004 m. gegužės 7 d. įsakymo Nr. D1-263 „Dėl apskrities teritorijos bendrojo (generalinio) plano rengimo, savivaldybės teritorijos bendrojo plano rengimo ir miestų ir miestelių bendrųjų planų rengimo taisyklių patvirtinimo“ pakeitimo” Nr. D1-354 (Žin., 2007, Nr. 73-2917), Pagrindinės tikslinės žemės naudojimo paskirties nustatymo ir prašymų leisti pakeisti pagrindinę tikslinę žemės naudojimo paskirtį padavimo, nagrinėjimo ir sprendimų priėmimo taisyklėmis (Žin., 2004, Nr. 152-5545),

Panevėžio miesto teritorijos bendrojo plano sprendiniuose, siūloma:

- inicijuoti Panevėžio miesto teritorijoje esančių miško plotų, naudojamų ne miškų ūkininkavimo tikslams, pagrindinės tikslinės žemės naudojimo paskirties keitimą iš miškų ūkio paskirties žemės į kitos paskirties žemę, priskiriant juos atskiriesiems želdynams;
- išskirti iš valstybinės reikšmės miškų plotus, naudojamus visuomenės rekreaciniams poreikiams tenkinti ir išbraukti juos iš valstybinės reikšmės miškų sąrašo, priskiriant atskiriesiems želdynams.

Saugomos teritorijos

Vienintelė saugoma gamtinio pobūdžio teritorija – Panevėžio rajono savivaldybės įsteigtas Sanžilės kraštovaizdžio draustinis. Tai konservacinio prioriteto teritorija, kurioje saugomas unikalus gamtinio kraštovaizdžio kompleksas - Sanžilės upelio aplinka ir kraštovaizdis su šiai vietai būdinga miškų ir pievų augmenija.

Sanžilės kraštovaizdžio draustinis buvo įsteigtas 1993 m. vasario 18 d. Panevėžio rajono valdybos potvarkiu Nr. 65. Nustačius naujas Panevėžio miesto teritorijos ribas (1995.06.01), tuo pačiu išplėtus jo užimamą plotą, dalis draustinio pateko į miesto teritoriją. Bendros viso draustinio ribos liko nepakeistos, nustatyti apsaugos reglamentai – taip pat. Panevėžio miestas plėsdamas savąją teritoriją, tuo pačiu prisiėmė prieš tai nustatytus įpareigojimus.

Didesnę draustinio dalį - 512 ha užima miškai. Jų tarpe vyrauja beržynai (38 %) ir pušynai (35 %) Pietinėje draustinio dalyje, Panevėžio miesto teritorijoje, yra Berčiūnų miško parkas (314 ha).

Viso Sanžilės kraštovaizdžio draustinio plotas – 805,24 ha. Į Panevėžio miesto teritoriją patenka 55,44 ha draustinio ploto.

Nepageidaujamas Panevėžio miesto teritorijos bendrojo plano sprendinių poveikis, mieste esančiai Sanžilės kraštovaizdžio draustinio teritorijai, nenumatomas. Planuojami sprendiniai tikslingai nukreipti neigiamo poveikio galimybių, šiai teritorijai, išvengti.

Gamtinio karkaso ugdymas

Viena iš svarbiausių Panevėžio miesto gamtinės aplinkos ugdymo priemonių - miesto ir jo apylinkių gamtinio karkaso plėtojimas. Gamtinis karkasas - ekologinio kompensavimo teritorijų tinklas, jungiantis vertingas bei pakankamai natūralias gamtinio pobūdžio teritorijas į bendrą kraštovarkinę ekologinio kompensavimo zonų sistemą. Mieste esančias bendro naudojimo teritorijas (urbanizuotų teritorijų viešąsias erdves, kapines) reikia vertinti, kaip gamtinio karkaso struktūrinius elementus, kurių funkcijos labai svarbios miesto aplinkos kokybei.

Gamtinis karkasas - susijusių ir priklausančių viena nuo kitos gamtinių teritorijų sistema. Panevėžio miestui svarbiausių gamtinio karkaso struktūros dalių – regioninių gamtinio karkaso elementų būklę gali įtakoti smulkiausi, vietinio lygmens gamtinio karkaso elementai. Nagrinėjant ir formuojant miesto gamtinę aplinką, negalima apsiriboti tik miesto teritorijoje esančiomis gamtinio karkaso dalimis. Juo labiau, kad į Panevėžio miesto teritorijos gamtinio karkaso struktūrą nepatenka svarbūs ekologinio tinklo elementai – vidinio stabilizavimo mazgai. Plėtojant miesto gamtinį karkasą, reikia pasiekti svarbiausias priemiestines gamtinio karkaso dalis, o gamtinio karkaso ugdymas turi būti kompleksiškas, aprėpiantis visus gamtinio karkaso elementus tiek miesto viduje, tiek ir už jo ribų.

Panevėžio miesto teritorijoje išskiriami šie gamtinio karkaso elementai: regioninė tarpsteminio stabilizavimo ašis, regioniniai ir rajoniniai slėninės migracijos koridoriai, vietinio lygmens gamtinio karkaso teritorijos.

Regioninės tarpsteminio stabilizavimo ašys - svarbiausios gamtinio karkaso struktūroje, jos skiria stambias gamtines geosistemas ir palaiko bendrąją gamtinio kraštovaizdžio ekologinę pusiausvyrą. Todėl šiaurinėje Panevėžio miesto dalyje, Nevėžio ir Lėvens upių vandenskyra einančios tokios ašies įtaka miestui yra itin reikšminga, o jos būklė ir funkcionalumas aktualūs miesto gamtinei aplinkai bei ekologiškai pusiausvyrai.

Dabartiniu metu tik nedidelės, pakraštinės regioninės tarpsteminio stabilizavimo ašies dalys patenka į Panevėžio miesto teritoriją, tačiau plėsdamasis miestas užima vis naujus žemės ūkio naudmenų plotus ir tarsi pleištas skverbiasi į dar išlikusias natūralias ar sąlyginai natūralias gamtines teritorijas. Taip besibraudamos urbanizuotos teritorijos pažeidžia susiklosčiusią ir taip gana jautrią gamtinės aplinkos struktūrą, nutraukia atskiras gamtines teritorijas jungiančius saitus. Dėl to Panevėžio miesto teritorijos plėtra į šiaurės pusę, kurioje praeina regioninė tarpsteminio stabilizavimo ašis, turi būti ribota, apgalvota ir labai atsargi.

Nors Panevėžio šiauriniu priemiesčiu nusidriekusiame stabilizavimo ašyje gausu stambių miškų masyvų (Berčiūnų, Piniavos, Glebavičiaus, Paežerio miškai), o žemės ūkio naudmenų struktūroje vyrauja ganyklos, pastebimas neigiamas urbanizacijos poveikis kai kurioms, už miesto ribos esančioms, stabilizavimo ašies dalims. Daugiausiai pažeidžiamos tarpsteminio stabilizavimo ašies dalys yra teritorijose, esančiose šalia susiekimo infrastruktūros koridorių. Čia vyksta intensyvesnė užstatytų teritorijų plėtra, be to, prisideda aplinkos oro bei fizikinė tarša.

Beveik visą tarpsteminio stabilizavimo ašies plotą, patenkantį į Panevėžio miesto teritoriją, galima laikyti pažeista gamtinio karkaso teritorija. Užmiestyje pažeistas tarpsteminio stabilizavimo ašies dalis sudaro kaimų užstatytos teritorijos ir teritorijos, esančios greta kelių, vedančių į Pasvalį ir Pušalotą. Miškai sudaro apie 40 % nagrinėjamoje teritorijoje esančios tarpsteminio stabilizavimo ašies ploto, o paviršinio vandens telkinių labai mažai, todėl ji vertintina kaip silpno geoekologinio potencialo gamtinio karkaso teritorija. Teigiamą poveikį tarpsteminio stabilizavimo ašiai darytų miškingumo didinimas.

Migracijos koridoriais vyksta intensyvi geodinaminė bei bioinformacinė apykaita, augalų bei

gyvūnų rūšių migracija. Nevėžiu, jo slėniu ir prie upės prisišliejusiais miesto bendro naudojimo želdynais driekiasi svarbiausias Panevėžio miesto gamtinio karkaso elementas – **regioninis slėninės migracijos koridorius**. Tai patikimo geoekologinio potencialo teritorija. Joje daug želdynų, o neigiamas urbanizuotų teritorijų poveikis juntamas tik atskirose, nedidelėse migracijos koridoriaus atkarpose.

Tose regioninio migracijos koridoriaus dalyse, kuriose gamtinės paupio biocenozės yra skurdžios, tikslinga didinti želdynų kiekį. Migracijos koridoriuje biologinė įvairovė turi būti formuojama, atsižvelgiant į upės slėnio tipą ir dirvožemį. Didinant regioninio migracijos koridoriaus vientisumą, siektina, kad nors viename upės krante dominuotų ne žolinė augmenija, o krūmai ar medynai.

Panevėžio mieste, vyraujant užstatytoms teritorijoms, gamtiniai ryšiai, turintys užtikrinti gerą ekologinę aplinkos būseną, yra pertraukti. Kairiuoju Nevėžio intaku Šermutu ir jam gretimomis gamtinėmis teritorijomis vingiuoja vienintelis į dabartinę šalies gamtinio karkaso struktūrą įtrauktas **rajoninis slėninės migracijos koridorius**. Kai kur (ypač pietinėje miesto dalyje) Šermuto pakrantėse trūksta medžių ir krūmų želdinių arba jų visai nėra, todėl migracijos koridorius negali pilnai atlikti savo funkcijų. Gamtinius ryšius mieste padėtų atgaivinti ne tik šio rajoninio migracijos koridoriaus ugdymas, plečiant ir gausinant pakrančių želdynų plotus, bet ir naujų rajoninių migracijos koridorių atsiradimas. Žagienio upelis ir jo pakrantės labiausiai tinka naujo rajoninio migracijos koridoriaus formavimui. Daugelyje vietų Žagienio upelio vaga yra „suspausta“ užstatytų teritorijų, o pakrančių biotopai sunaikinti, todėl suformuoti vientisą migracijos koridorių yra sudėtinga ir ne visur įmanoma, tačiau BP sprendiniais bent jau pietinėje, naujai įsisavinamų miesto teritorijų dalyje, kur yra šio upelio ištakos, numatomi erdvūs žali koridoriai. Naujo, nors ir trūkinėjančio, koridoriaus atsiradimas šioje miesto teritorijos dalyje bus labai naudingas. Žalieji plotai tolygiau pasiskirstys miesto teritorijoje, o pagerėjusi rytinės Panevėžio dalies ekologinė būklė teigiamai veiks viso miesto aplinkos kokybę. Šermuto upelio daliai, kuri patenka į sodų bendrijų „Ažuolas“, Šermutas“ ir Klevas“ teritoriją, šios teritorijos specialiuoju planu taip pat jau yra suplanuotas žalias koridorius. Panevėžio mieste esančių ir planuojamų migracijos koridorių būklė taip pat gerės įgyvendinant *Panevėžio miesto paviršinių (lietaus) nuotekų infrastruktūros specialiojo plano (2015.03.26 Nr.1-99)*, tapusio integralia miesto bendrojo plano dalimi sprendinius.

Rajoninių migracijos koridorių – Šermuto ir Žagienio pakrantės - tikslinga apželdinti vandens apsauginiais ir priešeroziniais želdiniais. Migracijos koridoriuose, žoline augmenija apaugusiose žemės naudmenose, pageidaujamas didesnis daugiametėmis žolėmis apsėtų plotų kiekis. Dalis šalia Panevėžio miesto esančių upelių – Sanžilės, Molainos ir Juostos slėniais vinguriuojantys regioniniai ir rajoniniai migracijos koridoriai yra patikimo geoekologinio potencialo. Nors priemiesčių upelių pakrantėse daug kur trūksta žalumos, tačiau užstatymas yra retas, ir žemės naudmenų struktūroje vyraujančios žemės ūkio naudmenos (daugiausiai ganyklos) lemia normalų medžiagų, energijos ir gamtinės informacijos srautų apykaitos funkcionavimą, augalų bei gyvūnų rūšių migraciją. Siekiant išsaugoti ir pagerinti priemiestinių migracijos koridorių funkcionavimą, upių ir upelių pakrantės apsaugos zonose rekomenduojama didinti želdinių kiekį. Konkrečios vandens telkinių apsaugos juostos turės būti nustatomos tolesnėse, detalesnėse planavimo stadijose.

Panevėžio priemiesčiuose, apjungdami didesnius miškų masyvus, koncentruojasi regioniniai, rajoniniai ir svarbiausi vietiniai vidinio stabilizavimo mazgai. Nors šie arealai į Panevėžio miesto teritoriją nepatenka, jų ekologinis vaidmuo miestui yra labai svarbus. Šiose teritorijose esantys želdinių masyvai, natūralios pievos, pelkės bei kiti vertingi stambiųjų geosistemų ekotopai kompensuoja neigiamą ekologinę įtaką gamtinėms geosistemoms, gali pakeisti šoninį nuotėkį ar kitus gamtinės migracijos srautus. Į šiaurės rytus nuo Panevėžio esanti Žalioji giria yra miestui ypač svarbus regioninis vidinio stabilizavimo mazgas. Mažai antropogenizuotų teritorijų išsaugojimas ir želdynų plėtojimas priemiesčio vidinio stabilizavimo arealuose padėtų jiems vykdyti ekologines

funkcijas. Vietinio lygmens gamtinį karkasą formuoja želdiniai, nepatenkantys į tarpsteminio stabilizavimo ašies ir migracijos koridorių teritorijas.

Regioninis slėninės migracijos koridorius – Nevėžis ir jo slėnis su miestą supančiais vidiniais stabilizavimo arealais ir tarpsteminio stabilizavimo ašimi - turėtų jungtis rajoniniais slėninės migracijos koridoriais. Deja, miesto gamtinių teritorijų sąsajos su užmiestyje esančiais vidiniais stabilizavimo mazgais ir kitais struktūriniais gamtinio karkaso elementais yra silpnos arba visai nutrūkę. Atkurti šiuos miestui itin svarbius ryšius padėtų ne tik jau minėtų migracijos koridorių vystymas ir sujungimas su priemiestiniais stabilizavimo arealais, bet ir žaliųjų jungčių, galinčių atlikti ekologinio kompensavimo funkcijas, formavimas. Tokie ekologinio kompensavimo koridoriai galėtų eiti reljefo pažemėjimais, paviršinio vandens telkinių pakrantėmis, apjungti esamas miesto bendro naudojimo teritorijas, priemiesčio miškus bei kitas ekologiškai vertingas teritorijas. Jie ne tik vykdytų gamtinius ryšius, bet ir mažintų oro užterštumą, triukšmo sklaidimą, gerintų oro kokybę, mikroklimatą, estetinį miesto vaizdą. Funkcionuojančios gamtinės jungtys būtų svarbios ne tik miesto, bet ir viso regiono aplinkos kokybei.

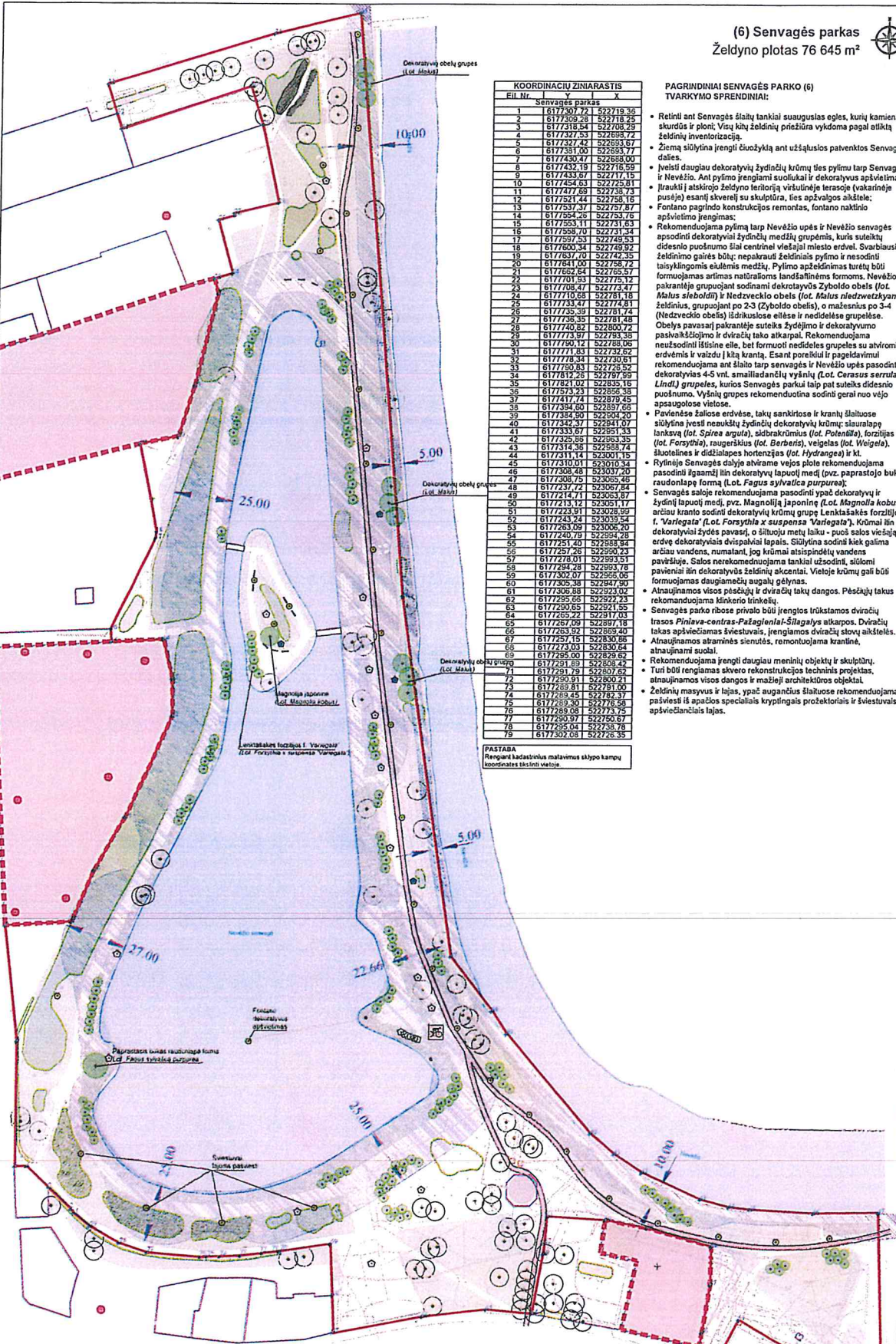
Ugdant gamtinį karkasą ir miesto gamtinės aplinkos sąsajas su priemiesčio gamtinio karkaso elementais, Panevėžio miesto teritorijos bendrojo plano sprendiniuose iki 2023 m. numatoma:

- stiprinti (įteisinti) gamtinio karkaso struktūrą pagrindinėje miesto dalyje ir priemiestyje;
- regioninėje tarpsteminio stabilizavimo ašyje sukurti patikimo geoekologinio potencialo gamtinį karkasą, padidinant miškingumą iki 80 %;
- ypatingą dėmesį skirti regioniniam slėninės migracijos koridoriui - Nevėžio upei, atkurti želdynus pažeistose migracijos koridoriaus dalyse;
- Šermuto rajoninės migracijos koridoriuje didinti želdynų ir daugiametės žolinės augalijos kiekį;
- Žagienio upelio vaga ir slėniu formuoti naują rajoninį migracijos koridorių;
- skatinti želdynų kiekio didinimą Sanžilės, Juostos ir Molainos regioniniuose ir rajoniniuose slėninės migracijos koridoriuose.

Dauguma gamtinio karkaso tolesnio ugdymo ir gamtinės aplinkos puoselėjimo klausimų yra sprendžiama parengtuoju ir miesto bendrojo plano dalimi tapusiu *Panevėžio miesto želdynų tvarkymo specialiuoju planu (2014.08.28 Nr.1-241)*. Integruoto želdynų tvarkymo specialiojo plano sprendiniai galioja tiek, kiek neprieštarauja parengto Panevėžio miesto bendrojo plano keitimo sprendiniams ir reglamentuoja tik Panevėžio miesto želdynų tvarkybą, randant optimaliausią sprendimą tvarkant visus želdynus, suformuojant jiems galimas vystymosi ir priežiūros gaires.

Panevėžio miesto teritorijos želdynų tvarkymo specialiojo plano teritorijų Nr. 6 ir Nr. 27 sprendiniai pakoreguoti ištaisant technines klaidas.

(6) Senvagės parkas
Želdymo plotas 76 645 m²



KOORDINACIJŲ ŽINIARŠTIS			
Eil. Nr.	X	Y	Z
Senvagės parkas			
1	6177507.72	522719.36	
2	6177509.28	522716.25	
3	6177516.54	522708.29	
4	6177527.53	522726.51	
5	6177527.42	522593.67	
6	6177531.00	522593.00	
7	6177430.47	522716.59	
8	6177432.19	522716.59	
9	6177433.67	522717.15	
10	6177454.53	522726.51	
11	6177471.69	522738.43	
12	6177521.44	522758.16	
13	6177527.57	522757.87	
14	6177554.26	522753.76	
15	6177553.11	522751.63	
16	6177558.70	522751.34	
17	6177597.53	522749.53	
18	6177600.34	522749.52	
19	6177637.70	522742.35	
20	6177641.00	522758.72	
21	6177662.54	522765.57	
22	6177701.93	522775.12	
23	6177708.47	522773.47	
24	6177710.68	522781.18	
25	6177733.47	522774.81	
26	6177735.39	522781.74	
27	6177736.33	522781.48	
28	6177740.82	522800.72	
29	6177753.97	522793.38	
30	6177754.14	522793.06	
31	6177771.83	522782.82	
32	6177775.34	522780.61	
33	6177782.23	522783.16	
34	6177782.28	522797.59	
35	6177783.03	522835.16	
36	6177513.23	522855.30	
37	6177417.74	522879.45	
38	6177394.80	522897.08	
39	6177354.90	522904.20	
40	6177342.37	522841.07	
41	6177333.87	522891.33	
42	6177325.59	522893.35	
43	6177314.35	522883.74	
44	6177311.14	522901.15	
45	6177310.01	523010.34	
46	6177308.48	523037.20	
47	6177288.75	523055.46	
48	6177237.72	523067.84	
49	6177214.71	523063.87	
50	6177213.17	523061.17	
51	6177223.91	523028.59	
52	6177243.24	523039.54	
53	6177263.09	523006.20	
54	6177240.79	522894.28	
55	6177251.49	522895.84	
56	6177257.26	522890.23	
57	6177278.01	522893.51	
58	6177294.28	522893.18	
59	6177302.07	522895.02	
60	6177305.38	522847.90	
61	6177308.81	522923.02	
62	6177295.65	522922.23	
63	6177290.65	522921.55	
64	6177292.27	522917.03	
65	6177287.05	522897.18	
66	6177283.92	522895.40	
67	6177291.16	522830.95	
68	6177295.00	522829.62	
69	6177291.81	522826.42	
70	6177291.79	522807.62	
71	6177291.79	522807.62	
72	6177295.91	522800.21	
73	6177289.81	522791.00	
74	6177289.45	522782.37	
75	6177291.39	522776.56	
76	6177289.08	522773.75	
77	6177290.97	522760.67	
78	6177295.04	522753.76	
79	6177302.05	522726.35	

- PAGRINDINIAI SENVAGĖS PARKO (6) TVARKYMO SPRENDINIAI:**
- Retinai ant Senvagės šlaitų tankiai suaugusias egles, kurių kamienai skurdūs ir ploni. Visų kūn želdinių priežiūra vykdoma pagal atitinkamų želdinių inventarizaciją.
 - Žemą sūlytina įrengti čiuožykla ant užžalusių paventkos Senvagės dalies.
 - Įvesti daugiau dekoratyvių žydinčių krūmių ties pylimu tarp Senvagės ir Nevėžio. Ant pylimo įrengiami suolukai ir dekoratyvus apšvietimas.
 - Įrengti atskirojo želdymo teritorijų visuotinėse terasose (vakarinėje pusėje) esančių skvero su skulptūra, lies apžvalgos akštele.
 - Fontano pagrindo konstrukcijos remonitas, fontano natūralio apšvietimo įrengimas.
 - Rekomenduojama pylimų tarp Nevėžio upės ir Nevėžio senvagės apšvietimo želdinių žydinčių medžių grupėmis, kurios suteiktų didesnio puošnumo šiai centrinėi viešajai miesto erdvei. Svabausios želdinimo gairės būtų: nepašalinti želdiniais pylimo ir nesodinti taisyklingsiomis eilėmis medžių. Pylimo apželdinimas turėtų būti formuojamas artimas natūralioms landsaftinėms formoms. Nevėžio pakrantėje grupuojanti sodinami dekoratyvus žydinčių obelis (Lot. Malus sibirica) ir Nedzecko obelis (Lot. Malus niedzwiedziana) želdinius, grupuojami po 2-3 (žydinčių obelis), o mažesnius po 3-4 (Nedzecko obelis) išdėdinti eilėmis ir nedidelėse grupelėse. Obelys pavasarį pakrantėje suteiks žydėjimo ir dekoratyvumo pasivaikščiavimo ir dviračių tako aikštai. Rekomenduojama neušodinti išsine eilė, bet formuoti nedidelės grupelės su atviromis erdvėmis ir valdžiu kūn kranta. Esant poreikiui ir pagalavimui rekomenduojama ant šlaito tarp senvagės ir Nevėžio upės pasodinti ir dekoratyvus 4-5 vnt. smailiadanėlių vyšnų (Lot. Cerasus serrulata Lindl.) grupelės, kurios Senvagės parkui taip pat suteiks didesnio puošnumo. Vydžių grupes rekomenduojama sodinti gerai nuo vėjo apsaugotose vietose.
 - Pavienėse žaliose erdvėse, takų sankryžose ir krantių šlaituose sūlytina įvesti neaukštų žydinčių dekoratyvių krūmių: siauralapę lančuvą (Lot. Spiraea arguta), skobakrūmius (Lot. Potentilla), forzilijas (Lot. Forsythia), augurkius (Lot. Berberis), veigas (Lot. Weigela), šluotelines ir didžiulates hortenzijas (Lot. Hydrangea) ir kt.
 - Rylinėje Senvagės dalyje atvirame vejos plote rekomenduojama pasodinti įgaamį lin dekoratyvių lapučių medį (pvz. paprastojo buko raudonlapę formą (Lot. Fagus sylvatica purpurea)).
 - Senvagės šlaitje rekomenduojama pasodinti ypač dekoratyvių ir žydinčių lapučių medį, pvz. Magnoliją japoninę (Lot. Magnolia kobus), arčiau kranto sodinti dekoratyvių krūmių grupę Lenkšakės forzilijos f. 'Variegata' (Lot. Forsythia x suspensa 'Variegata'). Krūmai lin dekoratyvių žydės pavasari, o šilumų metų laikui - puoš salos viešųjų erdvių dekoratyvius dviračių takais. Sūlytina sodinti kiek galima arčiau vandens, numanant, jog krūmai atspindėtų vandens paviršiuje. Salos nerekomenduojama tankiai užsodinti, sūlimi pavieniai lin dekoratyvūs želdiniai akcentai. Vietoje krūmių gali būti formuojamas daugiamečių augalų gėlynas.
 - Atsarginios visos pėsčiųjų ir dviračių takų dangos. Pėsčiųjų takus rekomenduojama kinkierio trinkelėmis.
 - Senvagės parko ribose privalo būti įrengtos trūkstantos dviračių trasos *Pinava-centras-Pažalieniai-Silagalys* aikštos. Dviračių takas apšvietiamas šviesuotais, įrengiamos dviračių stovų aikštelės.
 - Atsarginios atbraminės sienutės, remontuojama krantinė, atsarginiai suoliai.
 - Rekomenduojama įrengti daugiau meninių objektų ir skulptūrų.
 - Turi būti rengiamas skvero rekonstrukcijos techninis projektas, atsarginiamos visos dangos ir mažieji architektūros objektai.
 - Želdinų masyvus ir lajus, ypač augančius šlaituose rekomenduojama pažvelsti iš apšvišos specialiosis krypimis projektais ir šviesuotais, apšviečiančiais lajus.

PASTABA
Rengiami kadastriniai matavimus sklypo kampų koordinatas šalinamos.

Tvarkymo planas parengtas ant topografinės nuotraukos pagrindo.

- SUTARTINAI ŽYMĖJIMAI**
- Projekciniam atskirųjų želdinių sklypų ribos
 - Esamų sklypų ribos
 - Vandens tekimo apsaugos juostos
 - Esami želdiniai
 - Sūlimo meno objektų vietos
 - Esami želdiniai masyvai ir grupės
 - Sąlyginiai želdiniai
 - Projekciniai želdiniai
 - Reikiamos/šviesuotamos želdinių grupės
 - Atsarginiai vejos plotai
 - Projekciniai apšvietimai
 - Esamų skulptūrų vietos
 - Sūlimo meno objektų vietos
 - Esami pastogės takai
 - Projekciniai dviračių stovai
 - Projekciniai suoliai ir karkasdežės

Informacija apie teritorijoje ir gretimose esančius kultūros paveldo objektus ir jų apsaugos zonas:
 Kultūros paveldo objektai:
 - Mūkai, un. n. 21162;
 - Pajūrio kultūros paminklas, un. n. 24420;
 - Pajūrio kultūros paminklas, un. n. 24421;
 - Pajūrio kultūros paminklas, un. n. 24422;
 - Pajūrio kultūros paminklas, un. n. 24423;
 - Pajūrio kultūros paminklas, un. n. 24424;
 - Pajūrio kultūros paminklas, un. n. 24425;
 - Pajūrio kultūros paminklas, un. n. 24426;
 - Pajūrio kultūros paminklas, un. n. 24427;
 - Pajūrio kultūros paminklas, un. n. 24428;
 - Pajūrio kultūros paminklas, un. n. 24429;
 - Pajūrio kultūros paminklas, un. n. 24430;
 - Pajūrio kultūros paminklas, un. n. 24431;
 - Pajūrio kultūros paminklas, un. n. 24432;
 - Pajūrio kultūros paminklas, un. n. 24433;
 - Pajūrio kultūros paminklas, un. n. 24434;
 - Pajūrio kultūros paminklas, un. n. 24435;
 - Pajūrio kultūros paminklas, un. n. 24436;
 - Pajūrio kultūros paminklas, un. n. 24437;
 - Pajūrio kultūros paminklas, un. n. 24438;
 - Pajūrio kultūros paminklas, un. n. 24439;
 - Pajūrio kultūros paminklas, un. n. 24440;
 - Pajūrio kultūros paminklas, un. n. 24441;
 - Pajūrio kultūros paminklas, un. n. 24442;
 - Pajūrio kultūros paminklas, un. n. 24443;
 - Pajūrio kultūros paminklas, un. n. 24444;
 - Pajūrio kultūros paminklas, un. n. 24445;
 - Pajūrio kultūros paminklas, un. n. 24446;
 - Pajūrio kultūros paminklas, un. n. 24447;
 - Pajūrio kultūros paminklas, un. n. 24448;
 - Pajūrio kultūros paminklas, un. n. 24449;
 - Pajūrio kultūros paminklas, un. n. 24450;

Kultūros paveldo objektams, jų teritorijose ir jų apsaugos zonos esančių atskirųjų želdinių tvarkymo vadovaujanti Lietuvos Respublikos Nekilnojamojo kultūros paveldo apsaugos įstatymu (Žin 1994, 3-7; Žin. 2004, 153-557; Žin. 2012, Nr. 136-6960). Mūsų kultūros paveldo apsaugą reglamentuojantis teisės aktas, apsaugos reglamentas, mūsų kultūros paveldo apsaugą reglamentuojantis teisės aktas, apsaugos reglamentas.

Atleisto Nr.	atamis	Projekto pavadinimas:	Atleisto Nr.	Atleisto Nr.
35761	PV	Ž. Gruzdevičius	13	723
2PV 1	Arch.	M. Jaraševičius	14	724
2PV 19	Arch.	J. Ušanovas	15	725
Elpav	Planavimo organizatorius:	PANEVĖŽIO MIESTO SAVIVALDYBĖS ADMINISTRACIJOS DIREKTORIUS	16	726
SP			17	727

Atleisto Nr.	atamis	Projekto pavadinimas:	Atleisto Nr.	Atleisto Nr.
35761	PV	Ž. Gruzdevičius	13	723
2PV 1	Arch.	M. Jaraševičius	14	724
2PV 19	Arch.	J. Ušanovas	15	725
Elpav	Planavimo organizatorius:	PANEVĖŽIO MIESTO SAVIVALDYBĖS ADMINISTRACIJOS DIREKTORIUS	16	726
SP			17	727

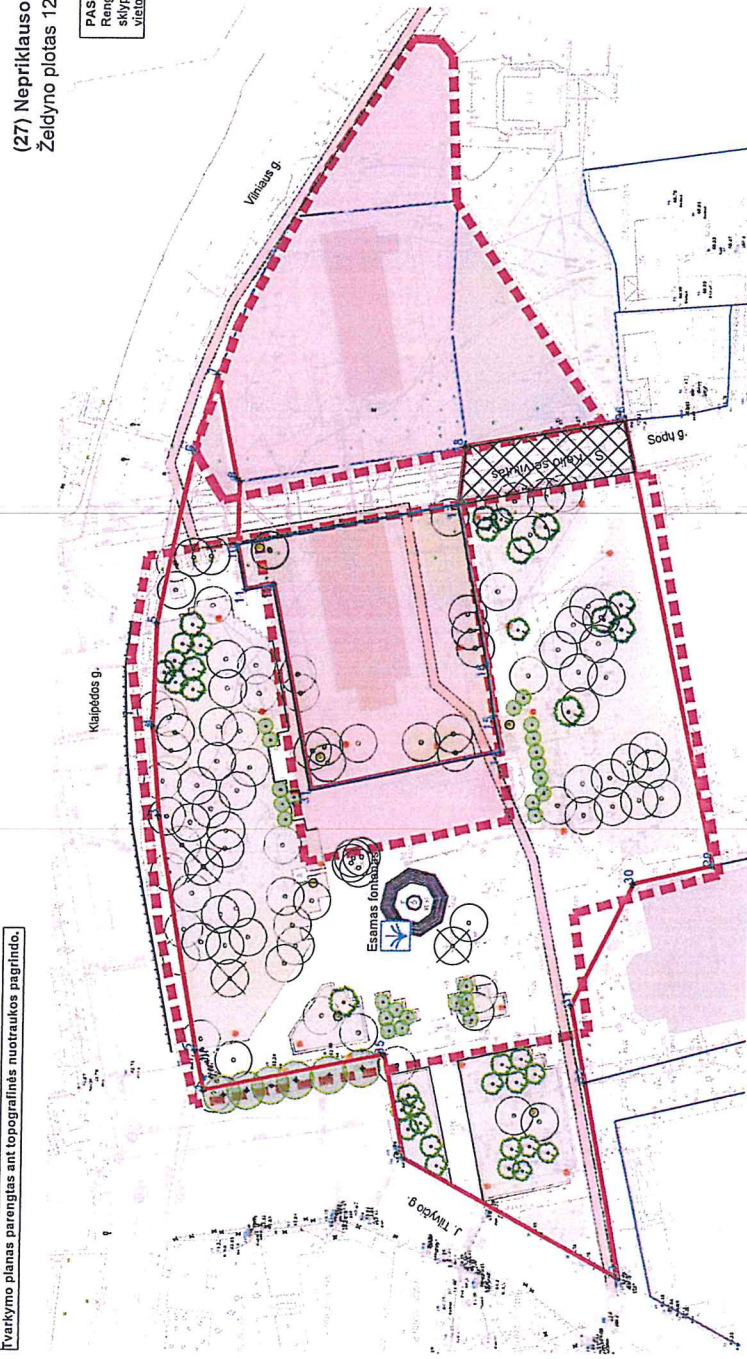
Atleisto Nr.	atamis	Projekto pavadinimas:	Atleisto Nr.	Atleisto Nr.
35761	PV	Ž. Gruzdevičius	13	723
2PV 1	Arch.	M. Jaraševičius	14	724
2PV 19	Arch.	J. Ušanovas	15	725
Elpav	Planavimo organizatorius:	PANEVĖŽIO MIESTO SAVIVALDYBĖS ADMINISTRACIJOS DIREKTORIUS	16	726
SP			17	727

Tvarkymo planas parengtas ant topografinės nuotraukos pagrindo.

(27) Nepriklausomybės aikštė
Želdyno plotas 12 122 m²

KOORDINACIJŲ ŽINIARAŠTIS			
Eli. Nr.	Y	X	
Nepriklausomybės aikštė			
1	6176972,24	522400,28	
2	6176974,08	522408,84	
3	6176982,90	522458,99	
4	6176984,51	522478,22	
5	6176983,94	522500,19	
6	6176976,48	522537,32	
7	6176971,90	522553,99	
8	6176967,36	522531,56	
9	6176968,76	522530,81	
10	6176944,80	522534,39	
11	6176965,00	522507,52	
12	6176956,98	522508,73	
13	6176950,10	522464,72	
14	6176909,11	522473,05	
15	6176810,66	522480,67	
16	6176912,39	522481,87	
17	6176919,26	522508,11	
18	6176917,89	522538,02	
28	6176965,00	522544,32	
29	6176963,07	522448,60	
30	6176880,11	522444,78	
31	6176889,24	522418,70	
32	6176890,08	522402,10	
33	6176882,06	522360,31	
34	6176828,93	522385,69	
35	6176953,32	522408,09	

PASTABA:
Rengiant kadastinius matavimus
skydo kampų koordinatės ilksitini
viešbio.



- PAGRINDINIAI NEPRIKLAUSOMYBĖS AIKŠTĖS (27) TVARKYMO SPRENDIMAI**
- Skveras tvarkomas iš esmės nekeičiant jo kompozicijos;
 - Rekomenduojamas želdymas, siūloma naudoti kelių rūšių medžius, tame tarpe smulkias betonines trinkelis (tikamas senamiesčiu);
 - Siūloma pakelti esančių suolukus ir sukuriant naujus (vienodo ar panašaus stiliaus šiluminės izoliacijos dalis);
 - Apšvietimo sistema išplėsiama ir papildyti projektoriais, kurie apšviestų skulptūras bei teritorijos trasas, kurių reikėtų aiškiai išskirti parentant skirtingą dangą bei pažymėti informacinius ženklus;
 - Atnaujinti veja, būloma išlyginti žolės paviršius, po medžių lapomis vietoje žolės gali būti sodinami žilauzių (pvz. pavėsyje toleruojantys augalai *Carex*);
 - Esamus želdinius reikia genėti, stipriai pažaisčius ir nušukurčius šalinti.
 - Šaliniui medžiagai paruošti planas;
 - Atsodinti liepą prie automobilių stovėjimo aikštelės skvero šiaurės vakarų pakraštyje;
 - Steigiant išpiktinti paminklus ir sudarantį jiems foną, siūloma skvere pasodinti krūmų ir daugiamečių gėlių;
 - Rekomenduojamas augalų asortimentas:
 - Pilkolji anksva (lat. *Spiraea alba* 'Grödenheim');
 - Sedula baltoji (lat. *Cornus alba* 'Elegantissima');
 - Gudobelė graužinė (lat. *Crataegus laevigata* 'Paul's Scarlet');
 - Liepa mažalapė (lat. *Tilia cordata* 'Greenspire');

- SUTARTINIAI ŽYMĖJIMAI**
- Projekuojamos atskirųjų želdynų skylių ribos
 - Esamų skylių ribos
 - Kelio servitutas - S
 - Esami želdiniai (lapuočiai)
 - Esami želdiniai (ėgygiuočiai)
 - Šalinami želdiniai
 - Projektuojami želdiniai (medžiai)
 - Projektuojami želdiniai (krūmai)
 - Anaujinami vejos plotai
 - Projekuojamas apšvietimas
 - Esami šviestuvai
 - Esami pėsčiųjų takai
 - Projekuojami dviračių takai (Sodai-centras)
 - Esami fontanas

Informacija apie teritorijoje ir gretimybėse esančius kultūros paveldo objektus ir jų apsaugos zonas:

- Kultūros paveldo objekto teritorija
- Šv. Terelijos bažnyčia, un.k.k. 4707;
- Namai, un.k.k. 211650;
- Kultūros paveldo objekto teritorijos apsaugos zona

Kultūros paveldo objektuose, jų teritorijose ir jų apsaugos zonoje esantys atskirieji želdynai tvarkomi vadovaujantis Lietuvos Respublikos Nekilnojamojo kultūros paveldo apsaugos įstatymu (Žin. 1994, 3-37; Žin. 2004, 153-357; Žin. 2012, Nr. 136-6960), kitais kultūros paveldo apsaugą reglamentuojančiais teisės aktais, apsaugos reglamentu.

Atestato Nr.	5687	Projekto pavadinimas:	PANEVŽIO MIESTO ŽELDYNŲ TVARKYMO SPECIALUSIS PLANAS
23761	PV Ž. Grimbuskas	Brėžinio pavadinimas:	(27) Nepriklausomybės aikštė
ŽPV I	Arch. N. Jankūnienė	Želdyno tvarkymo planas, M 1:1000	O
ŽPV 19	Arch. J. Ušonova		
Elapas	Planavimo organizatorius:	Drėžinio žymus:	VP - 13 - 723 - SPL
SP	PANEVŽIO MIESTO SAVIVALDYBĖS ADMINISTRACIJOS DIREKTORIUS	Lapas	27
		Lapų	43

2.3.2. Nekilnojamojo kultūros paveldo sauga

Pagrindinis tikslas

Svarbiausias bendrojo plano dalies „Nekilnojamojo kultūros paveldo sauga“ keliamas tikslas - išsaugoti Panevėžyje esantį kultūros paveldą ateinančioms kartoms ir išryškinti istorinį Panevėžio miesto identitetą, išplaukiantį iš esamų gamtinių sąlygų, istorinės miesto plano bei erdvinės struktūros raidos, išlikusių senojo užstatymo fragmentų bei atskirų objektų architektūros charakterio. Kultūros paveldas - esminis miesto savitumą nulemiantis faktorius.

Panevėžio kultūros paveldo objektai

Panevėžio mieste šiuo metu į Lietuvos Respublikos nekilnojamųjų kultūros vertybių registrą yra įrašyta 219 objektų (Žiūr. Kultūros vertybių registras, Panevėžys, Kultūros vertybių paieška, visas sąrašas). Iš jų 206 objektai yra pavienės vertybės, 12 kompleksų ir viena vietovė – tai Panevėžio miesto istorinis centras (u/k 31872). Panevėžio miesto istorinis centras yra pripažintas vertinga urbanistine vietove Panevėžio miesto savivaldybės nekilnojamojo kultūros paveldo vertinimo tarybos 2008 m. kovo 31d. Aktu Nr. PN-RM-18. Mieste kultūros paveldo objektai daugiausiai yra susikcentravę jo istoriniame centre, todėl kalbėdami apie Panevėžio paveldą, daugiausiai kalbame apie miesto centrinę dalį.

Svarbiausios konceptualios nuostatos

Generalinė Panevėžio kultūros paveldo saugos linija - saugant bei darniai tvarkant paveldą išsaugoti bei išryškinti Panevėžio miesto identitetą - jo savitumą.

Vienas svarbiausių faktorių, kuris nulėmė urbanistinius Panevėžio miesto ypatumus - istorinė Panevėžio miesto plano raida. Atkreiptinas dėmesys, kad ilgą laiką Panevėžio miestą sudarė trys skirtingo pobūdžio urbanistiniai židiniai, su centre esančiu buvusio valstybinio dvaro (Skaistakalnio) parku ir upės vingiais:

Senasis Panevėžys, buvusi gatvinio kaimo tipo gyvenvietė su bažnyčia. Siauruose sklypeliuose galu į gatvę stovėjo nedideli mediniai namai. Kaimą pietuose juosė žalia Nevėžio pakrantė, į kurią buvo atsukta ūkinė sklypų zona. Senamiesčio ir Venslaviškio g. sankirtoje stovėjo bažnyčia su kapinėmis šventoriuje. 1780 m. sudegusi Senojo Panevėžio bažnyčia buvo pastatyta kitoje vietoje, buv. Nikolajevo (Smiltynės) gyvenvietėje;

Naujasis Panevėžys - tai jau miestelio tipo gyvenvietė su didele trikampė turgaus (dabartine Laisvės) aikšte ir apie ją centruotu užstatymu. XIX a. pab. - XX a. pradžioje Naujojo Panevėžio centre vyravo perimetrinis dviaukštis mūrinis užstatymas. Erdvinė-tūrinė Naujojo Panevėžio dominantė buvo stambus pijorų vienuolyno kompleksas su bebokštė klasicistine akmenine bažnyčia (statytas 1727 m., 1789 -1790 m. atstatytas po gaisro);

Smėlynė (buv. Nikolajevo miestelis), kuriai pradžią davė po Senojo Panevėžio bažnyčios gaisro Nevėžio kilpos pušyne pastatyta bažnyčia. Prie jos suplanuotas stačiakampio plano miestelis. Į stačiakampę aikštę iš trijų pusių rėmėsi statmenį į ją siauri sklypai. Užstatymas prie aikštės - perimetrinis su tarpais. Smėlynės bažnyčios tūris dominavo ne tik joje, bet ir viso Panevėžio panoramose.

Labai svarbu, kad išliktų nors fragmentiškai suvokiami trijų Panevėžį suformavusių miestelių (Senojo Panevėžio, Naujojo Panevėžio ir Smėlynės) branduoliai, būtų išsaugotas bei paryškintas jų istorinis charakteris.

Panevėžio miesto panoramose ieškoti charakteringų, miestą identifikuojančių bruožų sudėtinga. Istorinėse Panevėžio dalies panoramose dominavo bažnyčių, vėliau (XX a.) ir stambių pramoninių pastatų siluetai. Šiuo metu istorinės Panevėžio dalies, kaip ir viso miesto, siluetas yra papildytas ir keletu tarybinio laikotarpio daugiaaukščių (jų tarpe - ir 13 a. "Nevėžio" viešbutis). Tačiau istoriniais pastatais jis nėra raiškus. Tai pasekmė gana lygaus reljefo, nedidelio skaičiaus kuklaus mastelio vertikalių, dviejų pasaulinių karų sugriovimų, pokario metų urbanistinių rekonstrukcijų. Taškų, iš kurių vizualiai suvokiamas istorinis miesto centras, nedaug, dauguma lokalūs. Šie vizualiniai ryšiai turėtų būti išsaugoti ir pagal galimybes atkurti. Reikėtų atkreipti dėmesį į Panevėžio multikultūrinį paveldą, išsiskiriantį charakteringais bruožais, tradicinėmis architektūrinėmis detalėmis, tipišku užstatymu ir atskiros paskirties pastatų architektūrine raiška.

Kultūros paveldo saugos aspektu Panevėžio siluetai keltini tik bendrieji darnaus mastelio, subalansuotos architektūrinės erdvinės kompozicijos reikalavimai. Svarbu, kad ateityje istorinio centro panoramose neatsirastų aukštybinių ar stambiatūrių statinių, iš esmės keičiančių istorinės dalies charakterį.

Panevėžio planas yra mišrus - radialinis ir stačiakampis. Seniausios urbanistinės ašys dabartiniame centre yra Ramygalos, Vasario 16-osios, Ukmergės, Klaipėdos, Respublikos, Smėlynės gatvės. Centre susiformavę trys aikštės - tai buvusių istorinių urbanistinių struktūrinių vienetų centrai. Istorinei Panevėžio daliai buvo būdingas perimetrinis užstatymas - pačiame centre mūriniais 2-3 aukštų namais, pakraščiuose - vienaaukščiais mediniais namais. Istorinio Panevėžio miesto centro planinė erdvinė struktūra, urbanistinis audinys išlikę, bet pažeisti. Centrinėje miesto dalyje išlikęs ryškus carinės Rusijos, tarpukario Lietuvos architektūros, taip pat buvusios žydų bendruomenės architektūrinis paveldas. Panevėžio miesto specialiajame paveldosauginiame plane - Panevėžio miesto kultūros paveldo tinklų schemeje, miesto urbanistinė struktūra susikūrusi iki 1940 m. buvo suskirstyta pagal atskirų dalių ir fragmentų urbanistinę raidą, chronologiją, istorinę paskirti bei užstatymo charakterį: XIX amžiaus miestą, XIX amžiaus istorinius priemiesčius, XX amžiaus priemiesčius, „užmiestį“. Atsižvelgiant į miesto istorinę raidą minėtas specialusis planas numatė sprendinius, sukuriančius prielaidas istorinių miesto dalių išsaugojimui ir tvarkymui. Planinė erdvinė struktūra, istorinės viešosios erdvės-miesto aikštės, skirtingo pobūdžio užstatymo (morfortipo) bei architektūros charakterio zonos - tai kultūros vertybės vertingosios savybės, miesto identitetą formuojantys faktoriai. Jie turi būti išsaugoti, o tvarkymo metu, kiek įmanoma, atgaivinti ir išryškinti.

Apsaugos, tvarkybos ir naudojimo prioritetai:

Panevėžio istorinis centras

Saugomose teritorijose vystymasis traktuojamas kaip darni, tvari teritorijos raida, išsauganti vertingąsias savybes. Istoriniame Panevėžio miesto centre - urbanistikos vertybės teritorijoje turimo kultūros paveldo apsauga, jo puoselėjimas turėtų būti darniai derinamas su naudojimu bei miesto vystymu.

Kadangi Panevėžyje istorinės erdvinės miesto struktūros, užstatymo pakitimai ženklūs, prarasta daug autentiškų paveldo objektų, pirmaeiliumi prioritetu laikytina turimo kultūros paveldo apsauga, maksimalus autento išsaugojimas ir kur tai būtų įmanoma bei tikslinga - atkūrimas.

Vystymo prioritetu urbanistinės vertybės teritorijoje turėtų būti autentiško urbanistinio architektūrinio charakterio išryškinimas, vertingųjų savybių pabrėžimas ir atgaivinimas.

Panevėžio istorinio centro gretimybės

Panevėžio istorinio centro gretimybėje, paveldosauginiu aspektu vienu prioritetinių reikalavimų laikytina centro vizualinė apsauga. Naujas užstatymas neturėtų užtvirti esamų vizualinių ryšių į senamiestį, nenustelbti jo masteliu. Siektina, kad saugomas Panevėžio istorinis centras darniai

įsilietų į aplinkines teritorijas, istoriškai susiklosčiusioje miesto istorinės dalies aplinkoje, kad būtų maksimaliai saugoma esama planinė erdvinė struktūra, urbanistinis audinys, užstatymo morfotipai.

Pavienės ar kompleksinės kultūros vertybės

Pavienu ar kompleksinių kultūros paveldo objektų autentiškumo išsaugojimas - yra prioritetas reikalavimas jų tvarkybai.

Bendrieji režimai ir apribojimai

Kultūros paveldo objektų ir vietovės apsaugos reikalavimai nustatomi vadovaujantis Lietuvos Respublikos nekilnojamojo kultūros paveldo apsaugos įstatymu ir kitų teisės aktų nustatyta tvarka. Paveldo tvarkybos darbai turi būti vykdomi pagal LR Kultūros ministro patvirtintus paveldo tvarkybos reglamentus PTR.

Apsaugos ir tvarkybos pasiūlymai

Kadangi Panevėžio mieste kultūros paveldas nėra gausus, likusius paveldo objektus reiktų ypatingai puoselėti, jų vertinimo kriterijai turėtų atspindėti Panevėžio paveldo būklę. Siekiant išsaugoti kuo daugiau vertingų paveldo objektų, reikia toliau vykdyti Panevėžio pastatų vertybinę-paveldosauginę inventorizaciją ir, reikalui esant, papildyti saugotinių objektų sąrašus.

2.3.3. Susisiekimo sistema

Pagrindinis šio plano **inžinerinės infrastruktūros tikslas**: patikslinti (atnaujinti) inžinerinės infrastruktūros - svarbių gatvių trasas ir inžinerinių tinklų vystymo prioritetus įvertinant parengtų ir patvirtintų teritorijų planavimo dokumentų (detaliųjų ir specialiųjų planų) sprendinius. Susieti miesto bendrojo plano sprendinius su Panevėžio rajono bendrojo plano sprendiniais. Konkrečiai susisiekimo sprendiniai yra sėkmingai įgyvendinami, nagrinėtos bei prognozuotos miesto vystymosi tendencijos išlieka iš esmės nepakitusios, tačiau pastebėti nežymus gyventojų poreikiai, atlikti susisiekimo specialieji, detalieji bei techniniai planai.

Rengiant „Panevėžio miesto teritorijų planavimo dokumentų parengimas, II etapas. Panevėžio miesto teritorijos bendrojo plano keitimas“ buvo išanalizuoti ir įvertinti planuojamojoje teritorijoje galiojantys ir naujai per 2008 - 2012 metus patvirtinti teritorijų planavimo dokumentai bei institucinės sąlygos.

Išnagrinėjus Panevėžio m BP pasikeitimus matome, kad Panevėžio miesto pagrindinis gatvių tinklas lieka nepakitęs, norint išlaikyti vientisą gatvių tinklą miesto bendrojo plano korektūroje lieka tos pačios pagrindinės jungtys ir uždaviniai. (žiūr. *Panevėžio miesto teritorijos bendrojo plano keitimas. Sprendiniai. Susisiekimo infrastruktūros brėžinys*). Brėžinyje pavaizduoti atnaujinti duomenys gauti iš Panevėžio miesto savivaldybės. Pateikti nauji privažiavimai bei aptarnavimo gatvės, kurie buvo patvirtinti iki 2012 metų. Atnaujinti nauji susisiekimo infrastruktūros objektai, degalinės, maršrutų linijos, dviračių takai.

Parengti įvairūs projektai (LR teritorijos bendrasis planas, Panevėžio apskrities teritorijos generalinis planas, Panevėžio rajono bendrasis planas, Panevėžio miesto bendrasis planas, Panevėžio miesto plėtros 2004-2013 m. strateginis planas, Panevėžio miesto didžiųjų prekybos įmonių išdėstymo specialusis planas, Bevariklio transporto trasų, aikštelių, reklamos stendų išdėstymo specialusis planas, Panevėžio miesto degalinių išdėstymo schema bei jos korektūra specialusis planas, Nevėžio upės rekreacijos Panevėžio miesto ribose schema (specialusis planas), Automobilių stovėjimo aikštelių išdėstymo daugiabučių kiemuose specialusis planas, Sodininkų

bendrijų" Ažuolas", "Klevas," Šermutas" specialusis planas, Susisiekimo komunikacijų, reikalingų sunkiasvoriams ir didžiagabaričiams bei kitiems kroviniams vežti naujos Visagino atominės elektrinės statybai, specialusis planas, Dviraičių ir pėsčiųjų takų atnaujinimo ir plėtros galimybių studija, autobusų stoties vietos keitimo galimybių studija, žvyruotų gatvių asfaltavimo investicinis projektas ir kt.) sudaro geras sąlygas miesto susisiekimo sistemos politikos ir plėtros formavimui.

Atlikti svarbiausi Panevėžio miesto susisiekimo infrastruktūros projektai bei siūlomi prioritetiniais susisiekimo sistemos objektai sudarys palankias galimybes sukurti ir įgyvendinti miesto susisiekimo sistemos strategiją. Tokiu būdu Panevėžio mieste bus kuriamos palankios prielaidos investicijoms, verslo kooperacijai.

Pagal galiojantį bendrąjį planą, perspektyvoje pagrindinių (B1 kategorijos) gatvių karkasą sudarys nauja šiaurinė gatvė, Pramonės g., Savitiškio g., nauja pietinė gatvė ir „išėjimai“ į išorės valstybinių kelių tinklą dalinai Smėlynės g., Klaipėdos g. ir Ramygalos g. tęsiniai.

B2 kategorijos gatvių karkasą sudarys: S. Kerbedžio g. - J. Janonio, Beržų g. - V. Alanto g. bei Velžio kelio g., J. Biliūno g., Elektronikos g., dalinai Senamiesčio g., Lėvens gatvėmis.

Aptarnaujančių (C1 kategorijos) gatvių tinklas numatomas T. Tilvyčio g., dalinai Nemuno g. ir Katkų g. tęsinyje formuojama nauja gatvė su viaduku per geležinkelį iki šiaurinės gatvės. Performuojama žiedinė S. Kerbedžio g. - Nemuno g. - Pušaloto g. sankryža „nutraukiant“ Pušaloto g. dalį žemiau geležinkelio.

C1 kategorijos gatvėmis tarnaus Klaipėdos g. - Vilniaus g. ir Smėlynės g. - J. Basanavičiaus g. - dalinai Ramygalos g. iki žiedinės sankryžos.

Viena svarbiausių C2 kategorijos gatvių numatomos nuo Stetiškių g., esama Žiedų g. iki naujos B2 kategorijos gatvės, besitęsiančios per Staniūnų gyvenvietę. Šiuo sprendiniu performuojama esama Žiedų g.-Topolių g.-Vaivorykštės g. sankryža nutraukiant dalį Žiedų g. dėl nedideliu atstumu atsirandančios naujos gatvės sankirtos su Vaivorykštės g.

Konkretizavus „Rail Baltica“ geležinkelio linijos trasą, einančią šalia Panevėžio miesto teritorijos vakarų pusėje, bendrojo plano sprendiniai gali būti tikslinami pagal poreikį. Taip pat rengiant žemesnio lygmens teritorijų planavimo keitimo dokumentus ir projektus bei statant naujus gyvenamosios paskirties pastatus būtina įvertinti, kad atstumas nuo esamo geležinkelio iki gyvenamosios aplinkos užtikrintų geležinkelio transporto ribines taršos vertes. Jei atstumas neužtikrina ribinių verčių gyvenamojoje aplinkoje, pagal teisės aktų nustatytus reikalavimus, turi būti įgyvendintos veiksmingos kompensacinės priemonės.

Formuojant bendrajame plane numatomą gatvių tinklą bei siekiant užtikrinti eismo saugą mieste išlieka pagrindinės rekomendacijos:

- Nustatyti gatvių kategorijas ir gatvių raudonąsias linijas;
- Užtikrinti parengtų detaliųjų ir specialiųjų planų susisiekimo dalių atitiktį STR „Susisiekimo sistemos“ reikalavimams;
Siekti norminio automobilių stovėjimo vietų įrengimo sklypuose; Gerinti miesto visuomeninį transportą ir liberalizuoti šio sektoriaus darbą;
Visuomeniniam transportui sudaryti prioritetingas eismo sąlygas;
- Riboti automobilių eismą miesto centre, prioritetai suteikiant visuomeniniam transportui, pėsčiųjų ir dviratininkų eismui;
- Pagerinti susisiekimą tarp pietinės ir šiaurinės miesto dalies, numatyti įrengti viadukus per geležinkelį;
- Nutiesti Pievų g., jungiančią Jurginų g. su Nemuno g., įrengiant viaduką per geležinkelį; Įdiegti saugaus eismo priemones avaringiausiuose gatvių ruožuose, pėsčiųjų perėjose ir sankryžose;
- Plėsti automobilių stovėjimo vietų ir jų aikštelių tinklą daugiaaukščių pastatų rajonuose,

išlaisvinant svarbiausių gatvių važiuojamąją dalį nuo stovinčių automobilių;

- Užtikrinti, kad tiesiant ar rekonstruojant gatves C2 ir žemesnės kategorijos, kuriomis numatomos viešojo transporto maršrutinės linijos, gatvių važiuojamosios dalies plotis būtų ne mažesnis kaip 7,0 m;
Naujų teritorijų aptarnavimui suformuoti naują gatvę, lygiagrečią miesto aplinkkeliui (numatoma dalinai esamų gatvių/kelių pagrindu nuo Pušaloto g. iki T. Tilvyčio g. tęsinio su tiltu per upę);
- Didinti viešojo transporto maršrutinio tinklo tankį siekiant norminio priėjimo atstumo iki viešojo susisiekimo linijų;
- Gatvėse pagal galimybes įrengti specialias eismo juostas viešajam transportui, sudaryti prioritetines eismo sąlygas viešojo susisiekimo autobusais pagrindinėse miesto sankryžose;
- Įrengti naujus dviračių takus ir dviračių saugojimo aikšteles;
- Rekonstruoti tarpmiestinę autobusų stotį;
Istoriniame miesto centre tvarkytis pagal nekilnojamojo kultūros paveldo apsaugą reglamentuojančių teisės aktų ir juridinių dokumentų reikalavimus.
- Tikslinti ir detalizuoti Panevėžio miesto bendrojo piano susisiekimo sistemos sprendinius, rengiant atskirų teritorijų bei gatvių specialiuosius ir detaliuosius planus;

Peržiūrėjus ir įvertinus 2008-2012 metų patvirtintus detaliuosius planus, galime teigti, kad jų įgyvendinimas pagrindiniam miesto gatvių tinklui įtakos „Panevėžio miesto teritorijų planavimo dokumentų parengimas, II etapas. Panevėžio miesto teritorijos bendrojo piano keitimas“ neturės.

Naujai numatomų gatvių trasos parodytos Susisiekimo infrastruktūros brėžinyje, jos gali būti tikslinamos rengiant žemesnio lygmens teritorijų planavimo projektus. Bendrajame plane numatytos perspektyvinės gatvių kategorijos orientuotos į tolimesnį gatvių plėtros užtikrinimą pagal normų reikalavimus. Rengiant žemesnio lygmens teritorijų planavimo dokumentus, būtina atsižvelgti į miesto bendrajame plane nustatytas gatvių kategorijas, rezervuoti reikiamų pločių zonas tarp raudonųjų linijų gatvių važiuojamųjų dalių įrengimui, šaligatvių, dviračių takų tiesimui, inžinerinių tinklų klojimui bei apželdinimui, įvertinant esamų sklypų išsidėstymą ir užstatymo teritorijas.

Prognozuotina darni tolesnė visos miesto urbanistinės struktūros raida, taip pat patogios, sveikos ir estetiškos miesto aplinkos sauga ir tolesnis formavimas bei gerinimas. Sykiu numatomas Panevėžio miesto savitumą lemiančių bei įvaizdį kuriančių bruožų ir veiksmų tolygus stiprėjimas, Lietuvos Respublikos mastu metropolinio lygmens miesto aplinkos ir įvaizdžio plėtra.

Verta išskirti miesto teritorijoje esantį Panevėžio aerodromą, kur šiuo metu įsikūręs Panevėžio aeroklubas. Šis aerodromas įtrauktas į Civilinių ir civilinių orlaivių skrydžiams naudojamų karinių aerodromų sąrašą su jų užimtos žemės plotais, patvirtintą Lietuvos Respublikos Vyriausybės 1998 m. birželio 5 d. nutarimu Nr. 685 „Dėl civilinių ir civilinių orlaivių skrydžiams naudojamų karinių aerodromų sąrašo su jų užimtos žemės plotais patvirtinimo“. Bendrojo plano sprendiniai numatomi šioje aerodromo vietoje, galės būti įgyvendinti tik pakeitus Lietuvos Respublikos 2002 m. spalio 10 d. įstatymo Nr. IX-1132 „Lietuvos Respublikos strateginę reikšmę nacionaliniam saugumui turinčių įmonių ir įrenginių bei kitų nacionaliniam saugumui užtikrinti svarbių įmonių įstatymas“ 3 straipsnio 2 dalies 6 punktą bei LRV nutarimą Nr. 685, t. y. tik iškėlus Panevėžio aerodromą į kitą vietą.

2.3.4. Inžinerinės infrastruktūros plėtra

Ekoinžinerinė infrastruktūra

Vandentiekia

Vadovaujantis Lietuvos respublikos geriamojo vandens tiekimo ir nuotekų tvarkymo įstatymu numatoma, kad ne mažiau kaip 95 % Panevėžio aglomeracijos gyventojų būtų aprūpinami viešojo vandens tiekėjo tiekiamu vandeniu. Tuo tikslu turi būti plečiami esami vandentiekio tinklai

Panevėžio miesto bendrajame plane numatoma, kad visas tiekiamas vanduo atitiks dabar galiojančią higienos normą HN 24:2003 „Geriamo vandens saugos ir kokybės reikalavimai“. Tuo tikslu turi būti renovuojama dalis eksploatuojamo skirstomojo vamzdyno.

Norint įgyvendinti šiuos siekius Panevėžio miesto bendrajame plane numatoma :

- Plėsti vandentiekio sistemas visame Panevėžio mieste, visu planuojamu periodu:
- Numatoma, kad visi plečiami vandentiekiai bus pritaikyti gaisrų gesinimui: sukurta žiedinė struktūra, parinkti reikiami vamzdynų diametrai, įrengti priešgaisriniai hidrantai. Teritorijose, kur nėra numatytas vandentiekis, pagal priešgaisrinius reikalavimus turi būti įrengti priešgaisriniai rezervuarai, privažiavimai prie atvirų vandens telkinių.
- Numatoma vykdyti tolesnį eksploatuojamų požeminių vandenų monitoringą.
- Numatoma vykdyti tiekiamo vandens kokybės kontrolę ir apie jos rezultatus sistemingai informuoti vietinės savivaldos organus bei visuomenę.

Projekto grafinėje dalyje vaizduojamos visos esamos ir numatytos naujos vandentiekio trasos, vandenvietės teritorija ir jos SAZ. Tikslesnė numatomų inžinerinių tinklų vieta turi būti nustatoma rengiant specialiuosius ir detaliuosius planus.

Vandenvala

Vadovaujantis Lietuvos respublikos geriamojo vandens tiekimo ir nuotekų tvarkymo įstatymu numatoma, kad ne mažiau kaip 95 % Panevėžio aglomeracijos gyventojų būtų teikiamos nuotekų tvarkymo paslaugos. Tuo tikslu turi būti plečiami esami nuotekų surinkimo tinklai Panevėžio mieste.

Norint įgyvendinti šiuos siekius Panevėžio miesto bendrajame plane numatoma :

- Plėsti nuotekų surinkimo ir tvarkymo sistemą Panevėžio mieste, visu planuojamu periodu:
- vykdyti išleidžiamų į paviršinius vandenis nuotekų kontrolę, išleidžiamų nuotekų kokybę turi atitikti nuotekų tvarkymo reglamentą patvirtintą aplinkos ministro 2006 gegužės 17d. įsakymu Nr. D1 - 236 (Žin. 2006 Nr. 59 – 2103)..

Šie sprendiniai turi sąsają su Nemuno - Vidurupio upių baseinų strateginiu planu. Šių projektų pagrindu finansuojama dalis nuotekų surinkimo ir valymo sistemų plėtros.

Projekto grafinėje dalyje vaizduojamos visos esamos nuotekų trasos, nuotekų siurblinės. Naujai numatomos nuotekų trasos ir siurblinės vaizduojamos schematiškai, tikslesnė šių inžinerinių tinklų vieta turi būti nustatoma rengiant specialiuosius ir detaliuosius planus.

Lietaus nuotekos

Lietaus vandens surinkimo ir valymo sistema yra mažiau išplėtotą miesto inžinerinės infrastruktūros sritys. Gana dideli reljefo nelygumai kelia didelius reikalavimus lietaus vandens surinkimui. Nuo kalvų staigiai subėgantis didelis vandens kiekis atneša nuostolius statiniams ir gamtai. Reikalingas tinklų plėtojimas visame mieste. Surenkamas lietaus vanduo prieš išleidžiant į paviršinius vandenis turi būti apvalomas. **Pastaba: lietaus nuotekos patenka į kito naudotojo tinklus, grafinėje dalyje išskirti atskirų vietų nėra galimybės.**

Panevėžio miesto bendrajame plane numatoma:

- Plėsti lietaus nuotekų surinkimo ir tvarkymo sistemą Panevėžio mieste, visu planuojamu periodu:
- Įrengti naujus lietaus nuotekų valymo įrenginius prie esamų(kur jų dar nėra) ir prie projektuojamų lietaus nuotekų išleidėjų.
- vykdyti paviršinių nuotekų išleidžiamų į atvirus vandens telkinius nuotekų kontrolę, išleidžiamų nuotekų kokybę turi atitikti paviršinių nuotekų tvarkymo

reglamentą patvirtintą aplinkos ministro 2007 Balandžio 2d. įsakymu Nr. D1 - 193 (Žin. 2007 Nr. 42 – 1594).

Projekto grafinėje dalyje vaizduojamos visos esamos ir numatomos naujos lietaus nuotekų trasos, išleidėjai ir numatomi lietaus nuotekų valymo įrenginiai. Tikslesnė šių inžinerinių tinklų vieta turi būti nustatoma rengiant specialiuosius ir detaliuosius planus. Kuriose teritorijose nauji valymo įrenginiai turi būti įrengti, pirmiausiai nustatys specialūs planai, kurie turi būti rengiami sekančiose planavimo stadijose.

Pastaruoju metu yra parengtas *Panevėžio miesto paviršinių (lietaus) nuotekų infrastruktūros specialusis planas (2015.03.26 Nr.1-99)*, kuris yra tapęs miesto bendrojo plano integralia dalimi.

Atliekų tvarkymas

Panevėžyje jau funkcionuoja konteinerinė atliekų surinkimo sistema. Tai priimtinausia atliekų surinkimo sistema, kuri diegiama visoje šalyje. Atliekų rūšiavimas pirminėje jų surinkimo stadijoje nepakankamas. Stebint susidarantių atliekų kiekio augimo tendencijas galima prognozuoti, kad 2017 metais Panevėžyje susidarys 150 tūkst. tonų atliekų.

Siekiant suvaldyti didėjančius atliekų srautus numatoma:

- buitines atliekas šalinti tik Panevėžio regioniniame sąvartyne,
- Biodegraduojančias (žaliąsias) atliekas atskirti nuo bendro komunalinių atliekų srauto. Plėsti konteinerinių atliekų surinkimo aikštelių tinklą,
- rūšiuojamoms atliekoms naudoti specializuotus konteinerius,
- plėsti stambiagabaričių ir pavojingų atliekų aikštelių tinklą.

Energetinės infrastruktūros vystymas

Elektros energijos tiekimas ir gamyba

Panevėžio rajonas suvartoja apie 350 GWh elektros energijos per metus. Pastarųjų metų tendencijos rodo elektros energijos poreikio didėjimą. Tai yra būdinga daugeliui Lietuvos regionų. Tikėtina, elektros energijos poreikiai augs ir ateityje.

Tam, kad patenkinti šiuos poreikius, miesto elektros tinklas yra prisijungęs prie bendro Lietuvos perdavimo tinklo per 4 transformatorines pastotes. Šios transformatorinės pastotės turi pakankamą galios rezervą.

Siekiant užtikrinti patikimą elektros energijos tiekimą esamiems ir būsimiems Panevėžio vartotojams numatoma:

- plėsti esamą elektros energijos paskirstymo tinklą,
- naujus paskirstymo tinklus tiesti kabelinėmis linijomis,
- pagal poreikį rekonstruoti esamas transformatorines,
- kabeliuoti didžiąją dalį esamų 10 kV orinių linijų,
- naujas elektros linijas tiesti bendrajame plane numatytuose infrastruktūros koridoriuose,
- išlaikyti geram techniniam stovyje esamą elektros energijos perdavimo tinklą.

Sunku numatyti kurios teritorijos Panevėžio mieste bus užstatytos pirmiausiai, todėl Panevėžio miesto 10kV oro linijų kabeliavimo prioritetai turi būti sprendžiami detaliesiais bei specialiesiais planais.

Projekto grafinėje dalyje nurodoma 10 kV kabelinių linijų ir transformatorinių vietos. Rezervuojamos teritorijos naujoms 10kV linijoms.

Gamtinių dujų tiekimas

Panevėžio miestas yra dujofikuotas. Dujų skirstymo stotys yra į šiaurę už planuojamos miesto ribos. Dujų skirstomieji tinklai yra išdėstyti gerai. Pagrindiniai dujos yra naudojamos šilumos gamybai. Miesto gyventojai naudoja dujas buityje, maisto gamybai. Prognozuoti dujų sąnaudas ateityje yra ganėtinai sunku. Tikėtina, kad dujų sąnaudos skirtos patalpų šildymui mažės.

Panevėžio miesto gamtinių dujų tiekimo sistemą sudaro magistraliniai ir skirstomieji dujotiekiai bei jų priklausiniai. Užtikrinant saugų ir patikimą esamų magistralinių ir skirstomųjų dujotiekių darbą, turi būti įvertintos specialiujų ir ūkinės veiklos ribojimo sąlygų reikalavimai, patvirtinti Lietuvos Respublikos Vyriausybės 1992-05-12 nutarimu Nr.343 „Dėl specialiųjų žemės ir miško naudojimo sąlygų patvirtinimo“ VII skyriuje „Magistralinių dujotiekių ir naftotiekių bei jų įrenginių apsaugos zonos“, ir IX skyriaus „Dujotiekių apsaugos zonos“ bei magistralinių dujotiekių apsaugos taisyklėse, patvirtintose Lietuvos Respublikos energetikos ministro 2010 m. liepos 16 d įsakymu Nr. 1-213 „Dėl magistralinių dujotiekių apsaugos taisyklių patvirtinimo“, nustatyti reikalavimai.

Specialiujų žemės naudojimo sąlygų privaloma laikytis naudojantis žeme. Kuri priskirta prie magistralinių dujotiekių apsaugos zonos.

Magistralinių dujotiekių apsaugos zoną sudaro:

- išilgai vamzdynų trasos – žemės juosta, kurios plotis – po 25 metrus abipus vamzdyno ašies ;
- išilgai vamzdynų trasos – žemės juosta, kurios plotis – po 25 metrus nuo kraštinio vamzdyno ašies.

Aplink magistralinių dujotiekių įrenginius ir objektus –25 metrų pločio žemės juosta aplink nurodytųjų objektų aptvertą teritoriją skirstomųjų dujotiekių apsaugos zoną sudaro:

- iki 16 barų slėgio dujotiekio apsaugos zoną sudaro žemės juosta išilgai vamzdynų trasos, kurios plotis – po 2 metrus abipus vamzdyno ašies;
- dujų reguliavimo punkto apsaugos zona – 10 metrų pločio žemės juosta aplink šio punkto sienas.

Magistralinių dujotiekių įrengimo taisyklės taikomos projektuojant ir įrengiant naujus magistralinius dujotiekus bei projektuojant ir statant visus statinius iki 200 metrų atstumu nuo veikiančių magistralinių dujotiekių. Kužių miestelio ir jo priemiestinėse teritorijose pakloti magistraliniai dujotiekiai priskiriami pirmos vietovės klasės vieneto teritorijoje. Pagal užstatymo tankumą pirmos klasės vietovė yra vietovės klasės vienetas (teritorija po 200 metrų į abi puses nuo magistralinio dujotiekio vamzdžio ašies ir tęsiasi 1600 metrų išilgai vamzdyno), turintis 10ar mažiau pastatų, skirtų žmonėms būti, naudojamų žmonėms gyventi ar žemės ūkio, pramonės, komercijos, kultūros, transporto ir kitai veiklai. Rengiantis statyti bet kuriuos pastatus, įrenginius ar kitus objektus 350 metrų atstumu nuo magistralinio dujotiekio trasos, projekcinę dokumentaciją būtina derinti magistralinius dujotiekus eksploatuojančioje organizacijoje.

Esami Panevėžio miestelio dujų skirstymo stoties pajėgumai tenkina miesto poreikius, Įvertinant, kad gamtinės dujos technologiniu ir ekologiniu požiūriu yra pripažįstamas efektyviausiu organiniu kuru.

Esamų Panevėžio dujų skirstymo stočių pajėgumai tenkina šiandieninius miesto poreikius. Įvertinant, kad gamtinės dujos technologiniu ir ekologiniu požiūriu yra pripažįstamas efektyviausiu organiniu kuru. Panevėžyje numatoma vystyti skirstomojo dujotiekio tinklą:

- Naujai užstatomose mažaukštės ir daugiaaukštės statybos teritorijose,
- Naujai planuojamuose pramonės rajonuose.

Numatoma naujus vidutinio slėgio dujotiekus tiesti bendrajame plane numatytuose infrastruktūros

Projekto grafinėje dalyje nurodomos orientacinės naujai tiesiamų dujotiekių vietos. Tikslesnė šių inžinerinių įrenginių vieta turi būti nustatoma detalaus planavimo etape.

Centralizuotas šilumos tiekimas

Remiantis dabar galiojančiu Panevėžio miesto šilumos ūkio specialiuoju planu Panevėžyje šiluma gaminama septyniose katilinėse (Pastaruoju metu, 2015.06.25 (Nr.1-134) yra patvirtintas *Panevėžio miesto šilumos ūkio specialiojo plano keitimas*, kuriame tikslinami ankstesni sprendiniai). Tikėtina, kad centralizuotai tiekiamos šilumos poreikis Panevėžyje išliks panašus. Galimai naujai atsiradusių vartotojų poreikius kompensuos tai, kad gerėja esamų pastatų šiluminės charakteristikos. Bendras centralizuotai tiekiamos šilumos poreikis keisis nežymiai. Panevėžio miesto bendrajame plane numatoma:

- tęsti esamų šiluminių trasų rekonstrukciją naudojant bekanalę technologiją,
- katilines pritaikyti biokuro naudojimui,
- keičiant šilumotiekius optimizuoti vamzdinių diametrus,
- būtina atlikti Panevėžio miesto šilumos specialiojo plano korektūrą
- išlaikyti esamus centralizuotos šilumos vartotojus, renovuoti daugiabučius namus ir kitus pastatus.
- šilumos tinklai plečiami pietinėje ir vakarinėje miesto dalyse.

Ryšių infrastruktūros vystymas

Nežiūrint to, kad Panevėžyje ryšių tinklai yra išvystyti gerai, naujai kuriama informacinė visuomenė reikalauja ir naujo požiūrio į šios infrastruktūros srities vystymą. Šiuo metu vyksta spartus procesas naujų informacinių technologijų diegime ryšių sistemoje. Šis procesas neaplenkia ir Panevėžio miesto. Siekiant, kad šiuolaikinės ryšių priemonės būtų prieinamos visiems visuomenės nariams numatoma:

- plėsti mobilus daugiakanalio ryšio tinklą, sudarant konkurencines sąlygas mobilus ryšio operatoriams,
- augant internetinio ryšio priemonių svarbai plėtoti šviesolaidinių kabelių tinklą, leisiantis plačiąjuosčio duomenų perdavimo prieigą viešojo sektoriaus institucijoms,
- išlaikyti esamą pašto skyrių tinklą, įrengti juose viešojo interneto prieigas,
- laidinis ryšys į naujai užstatomas teritorijas turi būti tiesiamas vartotojams ir paslaugų tiekėjams tarpusavyje susitarus.

Įgyvendinimo prioritetai

Ekoinžinerinės infrastruktūros vystymo prioritetai

Ekoinžinerinės infrastruktūros srityje Panevėžio miesto bendrajame plane numatomi šie ilgalaikės perspektyvos prioritetai:

- plėsti Panevėžio vandentiekį į naujai užstatomas teritorijas ir esamas sodų bendrijas,
- plėsti Panevėžio buitinių nuotekų surinkimo sistemą, nukreipiant nuotekas į esamus valymo įrenginius,
- Buitinė nuotekynė pirmiausia turi būti vystoma naujai užstatomose teritorijose ir sodų bendrijose,
- vystyti konteinerinių aikštelių tinklą skirtą atliekų rūšiavimui,

Energetikos infrastruktūros vystymo prioritetai

Energetikos srityje Panevėžio miesto bendrajame plane numatomi šie ilgalaikės perspektyvos prioritetai:

- plėsti esamą elektros energijos paskirstymo tinklą,
- kabeliuoti didžiąją dalį esamų 10 kV orinių linijų,

- plėsti skirstomojo dujotiekio tinklą į užstatytas ir naujai numatomas užstatyti teritorijas,
- rekonstruoti esamas šilumines trasas naudojant bekanalę technologiją ir optimizuojant vamzdyno diametrus,
- katilines pritaikyti biokuro naudojimui,
- išlaikyti esamus centralizuotos šilumos vartotojus, renovuoti daugiabučius namus ir kitus pastatus.

Energetikos infrastruktūros vystymo prioritetai

Energetikos srityje Panevėžio miesto bendrajame plane numatomi šie ilgalaikės perspektyvos prioritetai:

- plėsti esamą elektros energijos paskirstymo tinklą,
- kabeliuoti didžiąją dalį esamų 10 kV orinių linijų,
- plėsti skirstomojo dujotiekio tinklą į užstatytas ir naujai numatomas užstatyti teritorijas,
- rekonstruoti esamas šilumines trasas naudojant bekanalę technologiją ir optimizuojant vamzdyno diametrus,
- katilines pritaikyti biokuro naudojimui,
- išlaikyti esamus centralizuotos šilumos vartotojus, renovuoti daugiabučius namus ir kitus pastatus.

2.3.5. Prekybos centrų išdėstymas

Panevėžio miesto bendrojo plano (BP) keitimo sprendiniuose taip pat pateikti ir prekybos centrų išdėstymo sprendiniai bei jų schema - brėžinys. Miesto teritorija šiuo požiūriu suskirstyta į tris zonas, kurių paskutinioji turi du pozonius.

Pirmoji - griežčiausia tokių centrų galimam statybos dydžiui **A zona** apima miesto istorinį centrą, kurį 2012-04-18 Nr.1-119 Panevėžio miesto taryba paskelbė savivaldybės saugomu objektu. A zonoje leistina tiek universalių, tiek ir specializuotų prekybos įmonių statyba, kurių plotai neviršija 1 000 m².

Antroji - B zona apima palyginti nedideles teritorijas greta A zonos pietuose ir šiaurėje, ir visa ši abiejų pirmųjų zonų teritorija yra ribojama Kalkių ir Nemuno,-J. Zikaro-Alanto ir Beržų, - Velžio k., J. Biliūno, Elektros ir Senamiesčio-Paliūniškio ir Pėvų gatvių. Šioje zonoje leistini plotai siekia 5 000 m² universaliems ir 3 000 m² specializuotiems centrams.

Trečiosios -C zonos 1-sis pozonis apima tolimesnę miesto centrinės dalies aplinką ir jo ribos sutampa su Savivaldybės saugomos miesto istorinės dalies vizualinės apsaugos pozonio ribomis. Čia numatoma galimybė statyti universalius centrus siekiančius iki 20 000 m², o specializuotiems centrams ši riba yra 10 000 m².

Visai likusiai teritorijai nustatytas **Trečiosios - C zonos 2-jo pozonio** režimas, kuriuo leidžiama statyba įvairių prekybos centrų, kurių plotai, reikalui esant, viršytų 20 000 m².

3. ŽEMĖS NAUDOJIMAS IR TERITORIJOS BALANSAS

3.1. Miesto teritorijos žemės naudojimas

Tobulinant esamą miesto struktūrą, įvertinus miesto architektūrinę – urbanistinę kompoziciją, funkcinis ir kompozicinius ryšius, Panevėžio miesto BP korektūroje nustatytas miesto funkcinis zonavimas, kuris reglamentuotas tiek, kiek tai svarbu tokio mastelio „strateginiam“ miesto plėtros dokumentui, po 2014 m. įsigaliojus visiškai naujai teritorijų planavimo įstatymo redakcijai, tampančiam pagrindiniu visos urbanistinės miesto vystymo politikos instrumentu.

Miesto bendrojo plano keitimo sprendiniai nurodo miesto teritorijos funkcines zonas, kuriose nustatyta galimas žemės naudojimo tipas ir žemės naudojimo būdai bei užstatymo intensyvumo ir aukštingumo reglamentai. Planuojamos funkcines zonas ir nustatyti šių zonų tvarkomieji reglamentai pavaizduoti Panevėžio miesto bendrojo plano sprendinių pagrindiniame brėžinyje.

Bendrojo plano sprendiniuose miesto teritorija suskirstyta pagal prioritetingas žemės naudojimo paskirtis, išskiriant kiekvienai teritorijai nustatytą vyraujančią funkciją. Planuojant atskirų teritorijų naudojimo kryptis, atsižvelgiama į tai, kokia veikla šioje teritorijoje turėtų dominuoti.

Tam tikrai teritorijai priskirtas žemės naudojimo būdas reiškia, kad teritorija toliau bus vystoma pagal numatytą veiklą ir kitos galimos veiklos rūšys negali šiai veiklai daryti neigiamo poveikio. Teritorijos brėžinyje žymimos vyraujančių funkcijų spalvomis, joms suteikiami indeksai, kur reikia nurodantys ne tik tos teritorijos vyraujančią veiklą, bet ir kitas galimas veiklas. Funkcinio naudojimo prioriteto zonos apima atskiras miesto dalis, pasižyminčias gamtinės aplinkos ir urbanistinių sąlygų bei prioritetingų teritorijos funkcinių interesų panašumu. Sprendiniai nustato esminius funkcinių zonų plėtros principus, formuojančius subalansuotą polifunkcinį miesto atskirų kvartalų užstatymą.

Funkcinių zonų pagrindiniai tvarkymo, naudojimo ir apsaugos reglamentai nurodyti reglamentų lentelėje. Nustatyti šie reglamentai:

- vyraujantys teritorijos (funkcines zonas) požymiai;
- galima žemės naudojimo tipas ir naudojimo būdas;
- rekomenduojama teritorijų (atskirų funkcinių zonų) struktūros sandara;
- galimas maksimalus užstatymo intensyvumas;
- galimas maksimalus pastatų aukštingumas.

3.2. Panevėžio miesto teritorijos balansas

Teritorijų naudojimą apibūdina teritorijų naudojimo bendrieji reglamentai, nurodantys funkcinę zoną, žemės naudojimo būdą. Pagal funkcines zonas sudaromas Panevėžio miesto teritorijų balansas (žiūr. 3.2.1. lentelė). Prie šio balanso taip pat priskiriama miesto centro teritorija.

3.2.1. lentelė. Teritorijų balansas

Nr.	Funkcinė zona	Planuojama, ha	Procentai
1.	Mišku ir miškingų teritorijų zona	30,78	0,6
1.1.	Rekreacinių miškų zonos	30,78	0,6
2.	Vandenu zona	99,34	2
2.1.	Valstybinio vandenu fondo žemė	99,34	2
3.	Gyvenamoji zona	4890,52	97,4
3.1.	Mažo užstatymo intensyvumo zona	1467,61	29
3.2.	Vidutinio užstatymo intensyvumo zona	185,69	4
3.3.	Intensyvaus užstatymo zona	293,24	6
3.4.	Centrų zona	499,64	10
3.5.	Specializuotų kompleksų zona	397,11	8
3.6.	Pramones ir sandėliavimo zona	850,16	17
3.7.	Inžinerinės infrastruktūros objektų zona	69,38	1,4

3.8.	Inžinerinės infrastruktūros koridorių zona	541,41	10,5
3.8.	Bendrojo naudojimo erdvių, atskirųjų želdynų zona	586,28	11,5
	Iš viso:	5020,6	100

4. PANEVĖŽIO MIESTO TERITORIJOS PAGRINDINIAI REGLAMENTAI

4.1. Urbanizuojamos teritorijos

Urbanizuotose ir urbanizuojamose teritorijose:

- Gyvenamosios zonos (gyvenamąsias teritorijas apibendrinančios funkcinės zonos su gyvenamosios aplinkos aptarnavimui reikalinga socialine, paslaugų, inžinerine, susisiekimo ir kita infrastruktūra, taip pat gyventojų rekreacijai reikalingais atskiraisiais želdynais):
 - Mažo užstatymo intensyvumo gyvenamoji zona;
 - Vidutinio užstatymo intensyvumo gyvenamoji zona;
 - Intensyvaus užstatymo gyvenamoji zona;
- Centrų zona (mišrios didelio užstatymo intensyvumo teritorijos, kuriose vyrauja gyvenamoji aplinka, administravimo, paslaugų, prekybos ir kitos taršos nesukeliančios ūkinės veiklos kartu su šių veiklų aptarnavimui reikalinga socialine, inžinerine, susisiekimo ir kita infrastruktūra, rekreacijai reikalingais atskiraisiais želdynais ir viešosiomis erdvėmis);
- Specializuotų kompleksų zona (dominuoja kompaktiškai užstatytos teritorijos, skirtos visuomenės poreikiams, specializuotai socialinei, aptarnavimo ir paslaugų veiklai (parodų, sporto, turizmo, pramogų, rekreacijos, mokslo, sveikatos apsaugos, religinei). Ši zona taip pat skirta krašto apsaugai, civilinei saugai, gelbėjimo tarnyboms);
- Pramonės ir sandėliavimo zona (dominuoja gamybinė ar kita panaši ūkinė veikla su šių veiklų aptarnavimui reikalinga susisiekimo, inžinerine, paslaugų ir kita infrastruktūra);
- Inžinerinės infrastruktūros zona (skirta susisiekimo komunikacijų ir inžinerinių tinklų aptarnavimo objektams, aplinkos kokybei gerinti reikalingiems objektams. Ši zona taip pat skirta sąvartynams su jų funkcionavimui reikalinga infrastuktūra);
- Inžinerinės infrastruktūros koridorių zona (neužstatyta funkcinė zona, kuria išskiriami svarbiausių gatvių ir kelių, geležinkelio kelių ir magistralinių inžinerinių tinklų koridoriai ir vandenvietės);
- Bendro naudojimo erdvių, atskirųjų želdynų zona (neužstatytos funkcinės zonos, kuriomis išskiriamos urbanizuotų teritorijų viešosios erdvės ir bendram naudojimui pritaikytų atskirųjų želdynų teritorijos, taip pat kapinių teritorijos):

Visose funkcinėse zonose galimi inžinerinės infrastruktūros koridoriai; bendro naudojimo erdvių, atskirųjų želdynų teritorijos naudojimo tipai, taip pat ir kiti teritorijos naudojimo tipai, jeigu juose nustatyta veikla nesukelia neigiamo poveikio pagrindinės (dominuojančios) veiklos aplinkai.

4.2. Miesto neurbanizuojamos teritorijos

Šiose teritorijose neplanuojama naujų urbanistinių objektų statyba. Urbanistinė plėtra galima esamose namų valdose, šių valdų teritorijos neskaidomos, maksimalus užstatymo intensyvumas - 0,3. Taip pat urbanistinė plėtra galima vykdant konversiją iš Bendrojo naudojimo teritorijos sudaro miesto neužstatytas teritorijas kitos paskirties žemėje. taršios ūkinės veiklos i netaršią ir kitose esamose įvairios paskirties statinių teritorijose, nedidinant užstatymo intensyvumo. Gali būti planuojama infrastruktūra (rekreacinė, inžinerinė ir kt.), reikalinga šių funkcinių zonų patrauklumui užtikrinti.

Neurbanizuojamose teritorijose:

- Miškų ir miškingų teritorijų zona:
 - Ekosistemų apsaugos miškų zona;
 - Rekreacinių miškų zona;
- Konservacinės teritorijos zona;
- Vandenių zona.

Panevėžio miesto BP keitimas parengtas įvertinant nuo 2014 m. sausio 1 d. pasikeitusią teritorijų planavimą reglamentuojančią teisinę bazę, todėl BP korektūros sprendinių Pagrindinis brėžinys parengtas kitokia metodika nei BP-2008.

BP-2008 sprendiniai numatė detalų žemės naudojimo būdų ir pobūdžių išdėstymą Panevėžio mieste, todėl, esant poreikiui numatyti mišrų užstatymą, buvo susiduriama su bendrojo plano keitimo poreikio klausimu.

Nuo 2014 m. galiojanti Teritorijų planavimo įstatymo redakcija, Kompleksinio teritorijų planavimo dokumentų rengimo taisyklės, Teritorijų planavimo normos nustatė kitokį savivaldybės dalių bendrųjų planų sprendiniuose numatomų žymėjimų reglamentavimą. Vadovaujantis Kompleksinio teritorijų planavimo dokumentų rengimo taisyklėmis (p.204), nurodyta, kad „Teritorijų funkcinis zonavimas, tvarkymo režimai, teritorijos naudojimo tipas ir užstatymo tipas aprašyti Teritorijų planavimo normose, funkcinio zonavimo spalvinis žymėjimas – Teritorijų planavimo dokumentų erdvinį duomenų specifikacijoje. Rengiant savivaldybės dalies bendrąjį planą masteliu M 1:2 000 ir nustatant teritorijos naudojimo reglamentus, nurodytos pagrindinės žemės naudojimo paskirtys turi atitikti nustatytas Žemės įstatyme, žemės naudojimo būdų turinys turi atitikti Žemės naudojimo būdų turinio aprašą, patvirtintą Lietuvos Respublikos žemės ūkio ministro ir Lietuvos Respublikos aplinkos ministro 2013 m. gruodžio 11 d. įsakymu Nr. 3D-830/D1-920. Sprendiniai ir kita informacija pažymima brėžiniuose jų reikšmes nurodant sutartinių ženklų aprašomosiose lentelėse.

Kadangi Panevėžio miesto BP keitimas parengtas mastelyje 1:10000, vadovaujantis Teritorijų planavimo normomis, savivaldybės ir vietovės lygmens bendruosiuose planuose, išskyrus rengiamus mastelyje M 1:2000, nustatomos funkcinės zonos. Kai rengiami vietovės lygmens bendrieji planai, mastelyje M 1:2000 ir detalieji planai, nustatomi Teritorijų naudojimo tipai.

PANEVĖŽIO MIESTO TERITORIJOS BENDROJO PLANO KEITIMAS

Rengimo etapas. IV dalis. Sprendiniai ir sprendinių pasekmių vertinimas

4.2.1 lentelė. Funkcinės zonos, pažymėtos Panevėžio miesto BP keitimo Pagrindiniame brėžinyje

	Funkcinės zonos pavadinimas	Žymėjimas (kodas ir spalva)	Funkcinės zonos turinys	Gailimi teritorijos naudojimo tipai
	<i>Neurbanizuojamos teritorijos</i>			
1	Miškų ir miškingų teritorijų zona:		Dominuoja Miškų įstatymo 3 straipsnyje nurodyti visų grupių miškai	Ekosistemų apsaugos miškai Rekreaciniai miškai Apsauginiai miškai Ūkiniai miškai
1.1	Rekreacinių miškų zonos	102/153/90		
2	Vandenių zona	115/223/255	dominuoja Žemės įstatymo 27 straipsnyje nurodyta vandens ūkio paskirties žemė	Rekreaciniai vandens telkiniai Bendrojo naudojimo vandens telkiniai
3	Urbanizuotos ir urbanizuojamos teritorijos			
	<i>Užstatoma</i>			
3.1	Gyvenamoji zona:			
3.1.1	Mažo užstatymo intensyvumo gyvenamoji zona	244/248/165	gyvenamąsias teritorijas apibendrinanti funkcinė zona su gyvenamosios aplinkos aptarnavimui reikalinga socialine, paslaugų, inžinerine, susisiekimo ir kita infrastruktūra, taip pat gyventojų rekreacijai reikalingais atskiraisiais želdynais	Vienbučių ir dvibučių gyvenamųjų pastatų teritorija Gyvenamoji teritorija Mišri gyvenamoji teritorija Paslaugų teritorija Socialinės infrastruktūros teritorija
3.1.2	Vidutinio užstatymo intensyvumo gyvenamoji zona	230/224/120		
3.1.3	Intensyvaus užstatymo gyvenamoji zona	204/189/100		
3.2	Centrų zona:			

PANEVĖŽIO MIESTO TERITORIJOS BENDROJO PLANO KEITIMAS

Rengimo etapas. IV dalis. Sprendiniai ir sprendinių pasekmių vertinimas

3.2.1	Pagrindinio centro zona	133/76/41	mišrios didelio užstatymo intensyvumo teritorijos, kuriose vyrauja gyvenamoji aplinka, administravimo, paslaugų, prekybos ir kitos taršos nesukeliančios ūkinės veiklos kartu su šių veiklų aptarnavimui reikalinga socialine, inžinerine, susisiekimo ir kita infrastruktūra, rekreacijai reikalingais atskiraisiais želdynais ir viešosiomis erdvėmis	Mišri centro teritorija Mišri gyvenamoji teritorija Paslaugų teritorija Socialinės infrastruktūros teritorija
3.3	Specializuotų kompleksų zona	237/172/7	dominuoja kompaktiškai užstatytos teritorijos, skirtos visuomenės poreikiams, specializuotai socialinei, aptarnavimo ir paslaugų veiklai (parodų, sporto, turizmo, pramogų, rekreacijos, mokslo, sveikatos apsaugos, religinei, administracinei, prekybos, paslaugų). Ši zona taip pat skirta krašto apsaugai, civilinei saugai,	Specializuotų kompleksų teritorija Socialinės infrastruktūros teritorija Paslaugų teritorija

PANEVĖŽIO MIESTO TERITORIJOS BENDROJO PLANO KEITIMAS

Rengimo etapas. IV dalis. Sprendiniai ir sprendinių pasekmių vertinimas

			gelbėjimo tarnyboms	
3.4	Pramonės ir sandėliavimo zona	199/177/177	dominuoja gamybinė ar kita panaši ūkinė veikla su šių veiklų aptarnavimui reikalinga susisiekimo, inžinerine, paslaugų ir kita infrastruktūra	Pramonės ir sandėliavimo teritorija Inžinerinės infrastruktūros teritorija Paslaugų teritorija
3.5	Inžinerinės infrastruktūros zona	204/204/204	skirta susisiekimo komunikacijų ir inžinerinių tinklų aptarnavimo objektams, aplinkos kokybei gerinti reikalingiems objektams. Ši zona taip pat skirta sąvartynams su jų funkcionavimui reikalinga infrastruktūra	Inžinerinės infrastruktūros teritorija
	<i>Neužstatoma</i>			
3.6	Inžinerinės infrastruktūros koridorių zona	238/236/225	Neužstatyta funkcinė zona, kuria išskiriami svarbiausių gatvių ir kelių, geležinkelio kelių ir magistralinių inžinerinių tinklų koridoriai ir vandenvietės	Inžinerinės infrastruktūros koridorius Vandenvietė
3.7	Bendro naudojimo erdvių, atskirųjų želdynų zona:	103/148/80	Neužstatyta funkcinė zona, kuria išskiriamos urbanizuotų teritorijų viešosios erdvės ir bendram naudojimui pritaiktų atskirųjų želdynų teritorijos, taip pat kapinių	Bendro naudojimo erdvių, želdynų teritorija Aikštė Socialinės infrastruktūros teritorija

		teritorijos	
--	--	-------------	--

Visose funkcinėse zonose galimi inžinerinės infrastruktūros koridoriai; bendro naudojimo erdvių, atskirųjų želdynų teritorijos naudojimo tipai, taip pat ir kiti teritorijos naudojimo tipai, jeigu juose nustatyta veikla nesukelia neigiamo poveikio pagrindinės (dominuojančios) veiklos aplinkai.

5. PANEVĖŽIO BENDROJO PLANO KEITIMO SPRENDINIŲ PASEKMIŲ VERTINIMAS

5.1. Bendrojo plano sprendinių poveikio vertinimo klausimynas

Bendrojo plano sprendinių pasekmių vertinimas atliekamas vadovaujantis Teritorijų planavimo dokumentų sprendinių poveikio vertinimo tvarkos aprašu, patvirtintu 2004-06-16 LR Vyriausybės nutarimu Nr.920.

I. Poveikis teritorijos vystymo darnai ir (ar) planuojamai veiklos sričiai

1. Rezultatai, kurių tikimasi įgyvendinus sprendinius

- pakeisti 46 teritorijų prie naudojimo būdą, numatytą galiojančiame Panevėžio miesto bendrojo plano sprendiniuose. Apibrėžti projektuojamo užstatymo statybos galimybes bei mastus Panevėžio miesto kontekste.

2. Poveikis planuojamos teritorijos plėtrai

- teigiamas, nes atitinka subalansuotos plėtros nuostatas, neprieštarauja miesto planinės struktūros kompozicijos plėtojimui, urbanistinio karkaso formavimui, neprieštarauja pamatiniams galiojančio Panevėžio miesto bendrojo plano sprendiniams ir bendroms miesto plėtros tendencijoms.

3. Poveikio efekto (teigiamas ar neigiamas, ilgalaikis ar trumpalaikis) prognozė

- teigiamas ir ilgalaikis efektas.

4. Tiesioginio ir netiesioginio konkretaus sprendinio poveikis (pasekmės)

- teigiamas poveikis, nes teritorijų urbanizacija vyks pagal parengtą programą, todėl teritorijos bus kryptingai urbanizuojamos, išsaugoma ir tobulinama miesto planinė struktūra. Sekančiose planavimo stadijose vykdant visus keliamus reikalavimus teritorijų tvarkymo režimui, t.y. pastatų aukštingumui, tūriui, užstatymo intensyvumui ir tankiui, masteliui, statybos vietai bei pastatų funkcijai visose teritorijose, bendrojo plano keitimo sprendinių poveikis vystymo darnai teigiamas. Rengiamo Panevėžio miesto bendrojo plano keitimo sprendiniai neprieštarauja pamatiniams galiojančio Panevėžio miesto bendrojo plano sprendiniams ir bendroms miesto plėtros tendencijoms.

5. Sritis ar sritys, kurios patirs teigiamą konkretaus sprendinio įgyvendinimo poveikį (pasekmes)

- teigiamas poveikis urbanistiniu, estetiniu - psichologiniu aspektu, laisvalaikio užimtumo ir pramogų sektoriaus plėtros aspektu. Tiesioginis teigiamas poveikis miestovaizdžio formavimui ir racionaliam žemės naudojimui.

6. Sritis ar sritys, kurios patirs neigiamą konkretaus sprendinio įgyvendinimo poveikį (pasekmes)

- nėra sričių, kurios gali patirti neigiamą konkretaus sprendinio įgyvendinimo poveikį.

II. Poveikis ekonominei aplinkai

7. - teigiamas ir ilgalaikis efektas.

III. Poveikis socialinei aplinkai

8. Sprendinių įgyvendinimo poveikis vietos savivaldos ir (ar) vietos bendruomenės raidą

- sprendinių įgyvendinimo poveikio nėra.

9. Sprendinių įgyvendinimo poveikis švietimui, kultūrai ir sveikatos apsaugai

- sprendinių įgyvendinimo poveikis teigiamas. Planuojamoje teritorijoje įsikurs kultūros, švietimo ir sveikatos įstaigos.

10. Sprendinių įgyvendinimo poveikis atskiroms socialinėms grupėms (socialiai pažeidžiamas asmenis, jaunimą, jaunas šeimas, vaikus, pagyvenusius ir kitus asmenis)

- sprendinių įgyvendinimo poveikis teigiamas. Numatomos naujos darbo vietos, planuojamos teritorijose. Kokybiškas teritorijų tvarkymas skatins besiribojančių teritorijų savininkus siekti šiuo pavyzdžiu ir gerinti aplinkos kokybę arba pasiryžti esminei teritorijos konversijai.

11. Sprendinių įgyvendinimo poveikis žmonėms ir jų sveikatai

- sprendinių įgyvendinimo poveikio nėra. Planuojamoje teritorijoje nenumatomi objektai, kurių funkcionavimas tiesiogiai ar netiesiogiai veiktų planuojamos ir gretimų teritorijų gyventojų sveikatą.

IV. Poveikis gamtinei aplinkai ir kraštovaizdžiui

12. Sprendinių įgyvendinimo poveikis planuojamos teritorijos oro kokybei

- sprendinių įgyvendinimo poveikio nėra. Orą teršiančių objektų statyba nenumatoma. Galimas nežymus oro kokybės pablogėjimas dėl transporto srautų padidėjimo, tačiau darniai vystant susisiekimo tinklą, bendrame Panevėžio miesto oro kokybės fone tai nereikšmingi rodikliai. Nustatyta, kad transporto srautų išmetamųjų dujų N₂ koncentracijos nebus viršijamos, kadangi dideli tarpai tarp pastatų ir užtikrinama gerą teritorijos ventiliaciją. Suminio poveikio koncentracijos bei kitų komponentų koncentracijos nebus viršijamos.

13. Sprendinių įgyvendinimo poveikis planuojamos teritorijos paviršinių ir požeminių vandenių kokybei

- sprendinių įgyvendinimo poveikis teigiamas. Visi inžineriniai tinklai ir įrenginiai bus statomi ir eksploatuojami kiek galima mažiau pažeidžiant aplinką, paviršinius ir požeminius vandenis. Teritorijos, kuriose atliekamas Panevėžio miesto bendrojo plano keitimas, aprūpinamos visais centralizuotais inžineriniais tinklais.

14. Sprendinių įgyvendinimo poveikis dirvožemio ištekliams ir žemės ūkio naudmenoms

- sprendinių įgyvendinimo poveikio nėra.

15. Sprendinių įgyvendinimo poveikis ekosistemoms ir biologinei įvairovei

- sprendinių įgyvendinimo poveikio nėra.

16. Sprendinių įgyvendinimo poveikis saugomoms gamtos vertybėms .

- sprendinių įgyvendinimo poveikio nėra, nes planuojamoje teritorijoje saugomų gamtos vertybių nėra.

17. Sprendinių įgyvendinimo poveikis gamtinei rekreacinei aplinkai

- teigiamas ir ilgalaikis efektas.

18. Sprendinių įgyvendinimo poveikis kraštovaizdžio estetinei kokybei

- teigiamas ir ilgalaikis efektas.

5.2. Bendrojo plano sprendinių poveikio vertinimo lentelė

Bendrojo plano dokumento organizatorius: Panevėžio miesto savivaldybės administracijos direktorius
2. Bendrojo plano rengėjas UAB „Urbanistika“
Teritorijų planavimo dokumento pavadinimas Panevėžio miesto bendrojo plano keitimas
4. Ryšys su planuojamai teritorijai galiojančiais teritorijų planavimo dokumentais - Teritorijoje galioja Panevėžio miesto bendrojo plano sprendiniai. Vadovaujantis Panevėžio miesto bendrojo plano sprendiniais nagrinėjamos 47 teritorijos. Bendrojo plano keitimo sprendiniuose numatytas šių teritorijų naudojimo būdo keitimas.
5. Ryšys su patvirtintais ilgalaikiais ar vidutinės trukmės strateginio planavimo dokumentais Teritorijoje galioja Panevėžio miesto strateginio plano sprendiniai. Parengto bendrojo plano sprendiniai neprieštarauja Panevėžio miesto strateginio plano sprendiniams.
6. Tikslas, kurio siekiama įgyvendinant teritorijų planavimo sprendinius: <ul style="list-style-type: none">- Suformuoti atskirų 47 teritorijų vystymo koncepciją, nustatyti šių teritorijų tvarkymo, naudojimo ir apsaugos prioritetus, atitinkančius naujas miesto vystymo kryptis, faktinę situaciją ir Panevėžio gyventojų poreikius.- Parengti 47 teritorijų raidos sprendinius, kaip teritorinį pagrindą investicijoms, ekonominei plėtrai, siekiant kokybiškos aplinkos kokybės ir geresnių bei lygiaverčių gyvenimo sąlygų visoje miesto teritorijoje.
7. Galimo sprendinių poveikio vertinimas (pateikiamas apibendrintas poveikio aprašymas ir įvertinimas). Naujo užstatymo formavimas ir siūlomas teritorijų funkcinis panaudojimas neprieštarauja pamatiniams galiojančio Panevėžio miesto bendrojo plano sprendiniams ir bendroms miesto plėtros tendencijoms. Prioritetine tvarka siūloma skirti dėmesį ir lėšas esamų rekreacinių teritorijų tvarkymui ir įrengimui. Teritorijų urbanizacija vyks pagal parengtą programą, todėl teritorijos bus kryptingai urbanizuojamos, išsaugoma ir tobulinama miesto planinė struktūra. Sekančiose planavimo stadijose vykdant visus keliamus reikalavimus teritorijų tvarkymo režimui, t.y. pastatų aukštingumui, tūriui, užstatymo intensyvumui ir tankiui, masteliui, statybos vietai bei pastatų funkcijai visose teritorijose, bendrojo plano keitimo sprendinių poveikis vystymo darnai teigiamas. Gamtosauginiu aspektu poveikis pozityvus, nes: <ul style="list-style-type: none">• vertingų medžių kirtimas planuojamų teritorijų ribose nenumatomas;• bus formuojamos žaliosios jungtys kaip Žaliojo miesto žiedo sudėtinė dalis;• visos inžinerines komunikacijos numatomos prijungti prie miesto centralizuotų tinklų.- požeminio vandens apsaugojimui nuo užteršimo, tinklai klojami laikantis normomis nustatytų atstumų tarp geriamojo vandentiekio tinklų ir kitų tinklų;• atliekos surenkamos į konteinerius, rūšiuojamos ir išvežamos į regioninį sąvartyną;

8. Vertinimo aspektai	Teigiamas (trumpalaikis, ilgalaikis) poveikis	Neigiamas (trumpalaikis, ilgalaikis) poveikis
<i>Sprendinių poveikis:</i>		
Teritorijos vystymo darnai ir (ar) planuojamai veiklos sričiai	Teigiamas, ilgalaikis	Neigiamo poveikio nėra
ekonominei aplinkai	Teigiamas, ilgalaikis	Neigiamo poveikio nėra
socialinei aplinkai	Teigiamas, ilgalaikis	Neigiamo poveikio nėra
gamtinei aplinkai ir kraštovaizdžiui	Teigiamas, ilgalaikis	Neigiamo poveikio nėra
<i>Siūlomos alternatyvos poveikis:</i>		
Teritorijos vystymo darnai ir (ar) planuojamai veiklos sričiai	—	—
ekonominei aplinkai	—	—
socialinei aplinkai	—	—
gamtinei aplinkai ir kraštovaizdžiui	—	—
<ul style="list-style-type: none"> projektuojamų teritorijų užstatymas nedarys ekologinės žalos, todėl poveikis gretimoms teritorijoms yra tik vizualinio - estetinio pobūdžio. 		
<p>Higieniniu aspektu sprendiniai bus pozityvūs, nes:</p> <ul style="list-style-type: none"> planuojamose teritorijose nenumatomi elektromagnetinės spinduliuotės šaltiniai; planuojamose teritorijose nenumatomi objektai, kuriems nustatomos objektų sanitarinės apsaugos ir apsaugos zonos, nustatytos pagal 1992-05-12 LRV nutarimą Nr.343 „Specialiosios žemės ir miško naudojimo sąlygos“ ir pagal 2004-08-19 Sveikatos ministro įsakymo Nr.V-586 „Sanitarinių apsaugos zonų ribų nustatymo ir režimo taisyklės“. 		
<p>Susisiekimo aspektu sprendiniai bus pozityvūs, nes:</p> <ul style="list-style-type: none"> laikomasi STR2.06.01:1999 „Miestų, miestelių ir kaimų susisiekimo sistemos“ reikalavimų; užtikrinamas privalomas automobilių parkavimo vietų skaičius. 		
<p>Poveikis urbanistiniu, aplinkosauginiu, higieniniu ir susisiekimo aspektais yra pozityvus</p>		

Nuolatinės statybos komisijos

2006 m. SPALIO mėn. 31 d.

Protokolas Nr. 110-1

Nuolatinės statybos komisijos sekretorė

Edmundas Kuncevičius

BRĖŽINIAI

8.1. Geriamojo vandens tiekimo įrangos techniniai parametrai

Eilės Nr.	1. Vandens šaltinio kodas	Vandenvietė	2. Geriamojo vandens paėmimo įrenginiai (grežiniai)		3. Geriamojo vandens gerinimo įrenginiai		4. Geriamojo vandens tiekimo tinklų ilgis, km	5. Geriamojo vandens siurbinių skaičius, vnt.	6. Geriamojo vandens kolonėlių skaičius, vnt.
			2.1. skaičius, vnt.	2.2. bendras projektinis pajėgumas, m ³ /d	3.1. skaičius, vnt.	3.2. bendras projektinis pajėgumas, m ³ /d			
1	5880001	Šilutės	10	14328			75,61	8	
2	5880003	Laučių	1	528	1	144	8,6	2	
3	5880005	Užlietkiai	1	3144			4,2	1	
4	5880007	Jonaičiai	1	432			1,7	1	
5	5880009	Maciškai	3	1560			4,1	2	
6	5880011	Ž. Naumiestis (2 vandenv.)	1	720			2,53	3	
7	5880015	Degučiai	3	864			2,2	2	
8	5880017	Sugintai	1	1080			7,3	1	
9	5880019	Pašuščiai	1	504			1,0	1	
10	5880021	Saugos	2	3648	1	120	9,1	1	
11	5880023	Sakutėliai	1	1728			0,05	1	
12	5880025	Vilkyčiai	2	436	1	288	13,0	2	
13	5880029	Jukraičiai (2 vandenviet.)	2	4560			12,06	3	
14	5880033	Leitgiriai	2	960			8,3	2	
15	5880035	Paleičiai	1	432			1,7	1	
16	5880037	Kantariškiai	1	216			1,9	1	
17	5880039	Tarvydai	1	240			1,1	1	
18	5880041	Pašyšiai	3	2880	1	240	8,2	1	
19	5880043	Gardamas	2	504			0,2	2	
20	5880045	Žakainiai	1	360			1,3	1	
21	5880047	Šyliai	2	576			6,4	1	
22	5880049	Ramučiai	1	360			2,5	1	