

Forma patvirtinta  
Panevėžio miesto savivaldybės administracijos  
direktoriaus 2010 m. kovo 26 d. įsakymu Nr. A-288



# **VŠĮ PANEVĖŽIO MIESTO GREITOSIOS MEDICINOS PAGALBOS STOTIS**

## **2013 METŲ VEIKLOS ATASKAITA**

# I. VŠĮ PANEVĖŽIO MIESTO GREITOSIOS MEDICINOS PAGALBOS STOTIES 2013 M. VEIKLOS ATASKAITA

Ištaigos adresas	Smėlynės g. 23, LT-35144 Panevėžys
Telefonas	(8-45) 501597
Faksas	(8-45) 501591
Elektroninio pašto adresas	<a href="mailto:pangmp@pangreitoji.lt">pangmp@pangreitoji.lt</a>
Interneto tinklapis	<a href="http://www.pangreitoji.lt">www.pangreitoji.lt</a>

## II. ĮSTAIGOS VEIKLAI ĮTAKOS TURĖJUSIŲ VEIKSNIŲ APŽVALGA

Ištaigos veiklą įtakoja šie veiksniai:

- sezoniškumas: didesnis iškvietimų skaičius švenčių ir poilsio dienomis bei epidemijų metu;
- energetikos kainų kilimas;
- greitosios medicinos pagalbos paslaugų bazinės kainos dydis;
- netinkamos GMP veiklai patalpos;
- radijo, telekomunikacinės ir kt.
- transporto priemonių patalpų neturėjimas,
- LR Sveikatos apsaugos ministerijos svarstymai dėl reformų,
- gyventojų skaičiaus sumažėjimas.

## III. ĮSTAIGOS VYKDYTA VEIKLA IR PASIEKTI REZULTATAI

### 1. 2013 metams numatyti veiklos tikslų įgyvendinimas

1. Pritraukti papildomus finansavimo ir pajamų šaltinius;
2. Užtikrinti racionalų ištaigos lėšų naudojimą;
3. Didelį dėmesį skirti personalo pasitenkinimui ir motyvacijai;
4. Gerinti paslaugų kokybę ir prieinamumą, siekiant užtikrinti pacientų pasitenkinimą jomis;
5. Užtikrinti prioritetinių paslaugų teikimą;
6. Įgyvendinti naujoves, diegti ir atnaujinti pažangias informacines technologijas.

Veiklos tikslų įgyvendinimas bei rezultatų vertinimo kriterijai pateikti 1 lentelėje.

## Veiklos tikslų įgyvendinimas bei rezultatų vertinimo kriterijai

Veiklos tikslas	Veiklos tikslo įgyvendinimo rezultatas ir rezultato vertinimo kriterijai
1. Pritraukti papildomus finansavimo ir pajamų šaltinius;	<ul style="list-style-type: none"> <li>▪ Paslaugų, nefinansuojamų iš PSDF biudžeto, teikimas;</li> <li>▪ Iš kitų šaltinių lėšos</li> </ul>
2. Užtikrinti racionalų įstaigos lėšų naudojimą;	<ul style="list-style-type: none"> <li>▪ Racionaliai naudojamos valdymui skirtos lėšos.</li> <li>▪ Neviršyta nustatyta darbo užmokesčio fondo sąnaudų dalis bendroje įstaigos sąnaudų struktūroje.</li> <li>▪ Racionaliai naudoti medikamentai bei medicininės paskirties prekės, nepabloginant paslaugų kokybės, ir neviršyjant nustatytos sąnaudų dalies medikamentams bei medicininės paskirties prekėms.</li> </ul>
3. Didelį dėmesį skirti personalo pasitenkinimui ir motyvacijai;	<ul style="list-style-type: none"> <li>▪ Išlaikyta minimali kvalifikuoto personalo kaita, taikant įvairias motyvacijos priemones (priedai už gerus darbo rezultatus, padėkos ir kt.).</li> <li>▪ Gerintos personalo darbo sąlygos (patalpų remontas, aprūpinimas reikalinga įranga).</li> <li>▪ Užtikrintas darbuotojų kvalifikacijos kėlimas.</li> </ul>
4. Gerinti paslaugų kokybę ir prieinamumą, siekiant užtikrinti pacientų pasitenkinimą jomis;	<ul style="list-style-type: none"> <li>▪ Pacientų keliamas pretenzijas ar nepasitenkinimą stengtasi išspręsti nedelsiant ir pašalinti trūkumus, siekiant išvengti nepageidaujamų atvejų ir skundų.</li> <li>▪ Siekiant nustatyti pacientų pasitenkinimo lygį įstaigos teikiamomis paslaugomis atlikta anoniminė anketinė pacientų apklausa. Apklausos anketa patalpinta įstaigos internetinėje svetainėje (<a href="http://www.pangreitoji.lt">www.pangreitoji.lt</a>.)</li> <li>▪ Vykdytas įstaigoje patvirtintas korupcijos prevencijos sveikatos sistemoje programos įgyvendinimo 2011-2014 m. priemonių planas.</li> <li>▪ Siekiant gerinti paslaugos kokybę nuolat tobulintos kokybės vadybos sistemos, šalinti jos trūkumai.</li> </ul>
5. Užtikrinti prioritetinių paslaugų teikimą;	<ul style="list-style-type: none"> <li>▪ Siekta, kad laikas nuo pagalbos iškvietimo užregistravimo iki pirmosios medicinos pagalbos teikimo gyvybei grėsmingais atvejais pradžios mieste būtų iki 15 min., kaime iki 25 min.,</li> <li>▪ Siekta, kad laikas nuo pagalbos iškvietimo užregistravimo iki pirmosios medicinos pagalbos teikimo kitais atvejais (gyvybei negrėsmingais atvejais) mieste būtų iki 30 min., kaime iki 45 min.</li> </ul>
6. Įgyvendinti naujoves, diegti ir atnaujinti pažangias informacines technologijas.	<ul style="list-style-type: none"> <li>▪ Kompiuterizuotos 5 darbo vietas įstaigos pastotėje Sietyno g. 5b.</li> <li>▪ Įsigytos automobilinės radijo stoty TETRA skubios pagalbos paslaugų kokybei pagerinti.</li> <li>▪ Įsigytos stacionarios radijo stotys TETRA skubios pagalbos paslaugų kokybei pagerinti.</li> <li>▪ Įsigytos nešiojamas radijo stotys TETRA skubios pagalbos paslaugų kokybei pagerinti.</li> <li>▪ Įsigyta modernesnė pokalbių įrašymo įranga.</li> <li>▪ Tobulinta asmens duomenų apsauga.</li> </ul>

## 2. Veikla ir veiklos rezultatas

Įstaigos steigėjas (toliau dalininkas) – Panevėžio miesto savivaldybės taryba. Buveinės adresas: Laisvės a. 20, Panevėžys. Dalininkui priklausančio įnašo vertė 33.096,90 Lt arba 100 %. Per ataskaitinį laikotarpį dalininkų kapitale pakeitimų nebuvo.

2.1 lentelė

### Dalininkų kapitalo dydis per finansinius metus

Eil. Nr.	Straipsniai	tūkst. Lt	
		Finansinių metų pradžioje	Finansinių metų pabaigoje
1.	Dalininkų kapitalo dydis	33.096,90	33.096,90

**Pagrindinis Įstaigos veiklos pobūdis – greitosios medicinos pagalbos veikla.** Pagrindiniai Įstaigos veiklos uždaviniai yra organizuoti ir teikti būtiną medicinos pagalbą, pacientams nelaimingo atsitikimo atvejais, esant gyvybei grėsmingoms, pavojingoms ir kritinėms būklėms, ūminėms ligoms, įvykio vietoje ir, esant indikacijoms, atsakingi už skubų paciento nugabenimą į stacionarinę asmens sveikatos priežiūros įstaigą (ASPI). Įstaiga atlieka ligonių pervežimus, budi renginiuose.

Įstaigos 2013 metų **veiklos rezultatas** –334,9 tūkst. Lt. grynojo perviršio.

## 3. Informacija apie Įstaigos pajamas ir sąnaudas per 2013 m.

Per 2013 m. Įstaigos lėšų šaltinius sudarė: 18,1 tūkst. Lt. finansavimo pajamos iš kitų šaltinių; 4.492,0 tūkst. Lt. Įstaigos lėšos: pajamos, gaunamos už greitosios medicinos pagalbos (toliau GMP) paslaugas pagal sutartį su Panevėžio teritorine ligonių kasa (toliau TLK); pajamos, gautos iš fizinių ir juridinių asmenų už suteiktas mokamas GMP paslaugas bei kitos, teisėtai gautos lėšos.

## 2013 m. pajamos pagal šaltinius

tūkst. Lt

Pavadinimas	Suma
<b>1. Finansavimo pajamos:</b>	<b>18,1</b>
1.1. Finansavimo pajamos iš ES	0,0
1.2. Finansavimo pajamos iš kitų finansavimo šaltinių	18,1
1.3. Finansavimo pajamos iš savivaldybės biudžetų	0,0
<b>2. Pagrindinės veiklos pajamos:</b>	<b>4.490,6</b>
2.1. Pajamos už suteiktas GMP paslaugas iš TLK:	4.463,4
2.1.1. Pajamos už GMP brigadų paslaugas	4.017,0
2.1.2. Pajamos už gimdyvių pervežimą	9,5
2.1.3. Pajamos už GMP dispečerinės tarnybos teikiamas paslaugas	436,9
2.2. Pajamos už GMP paslaugas iš kitų asmenų	27,2
<b>3. Kitos veiklos pajamos</b>	<b>0,0</b>
<b>4. Finansinės investicinės veiklos pajamos</b>	<b>1,4</b>
<b>Iš viso:</b>	<b>4.510,1</b>

Didžiausią Įstaigos pajamų dalį 99,0 % sudaro pagal sutartį iš TLK gaunamos lėšos už GMP paslaugas, 1 % Įstaigos pajamų sudaro finansavimo pajamos.

## 2013 m. sąnaudos pagal šaltinius

tūkst. Lt.

Pavadinimas	Įstaigos lėšos	Iš kitų šaltinių	Iš viso:
<b>1. Pagrindinės veiklos sąnaudos:</b>	<b>4.153,5</b>	<b>18,1</b>	<b>4.171,6</b>
1.1. Darbo užmokesčio ir socialinio draudimo	3.453,9		3.453,9
1.1.1. Darbo užmokesčio	2.633,2		2.633,2
1.1.2. Socialinio draudimo	815,3		815,3
1.1.3. Įmokos į garantinį fondą	5,4		5,4
1.2. Nusidėvėjimo ir amortizacijos	98,4	0,4	98,8
1.3. Komunalinių paslaugų ir ryšių	64,7		64,7
1.4. Komandiruočių	22,9		22,9
1.5. Transporto	207,3		207,3
1.6. Kvalifikacijos kėlimo	6,7		6,7
1.7. Paprasto remonto ir eksploatavimo	48,3		48,3
1.8. Nuvertėjimo ir nurašymo sumų	3,0		3,0
1.9. Sunaudotų ir parduotų atsargų savikaina	156,3	5,1	161,4
1.10. Nuomos	17,1		17,1
1.11. Kitų paslaugų	72,7	12,6	85,3
1.12. Kitos	2,2		2,2
<b>2. Kitos veiklos sąnaudos</b>	<b>3,4</b>	<b>0,0</b>	<b>3,4</b>
<b>3. Finansinės investicinės veiklos sąnaudos</b>	<b>0,2</b>	<b>0,0</b>	<b>0,2</b>
<b>Iš viso:</b>	<b>4.157,1</b>	<b>18,1</b>	<b>4175,2</b>

Didžiausią Įstaigos sąnaudų dalį 82,7 % sudaro darbo užmokesčio ir socialinis draudimo sąnaudos.

5,0 % Įstaigos sąnaudų sudaro transporto sąnaudos. Didžiausią transporto sąnaudų dalį 136,0 tūkst. Lt. sudaro transporto degalų sąnaudos, 71,3 tūkst. Lt. – atsarginės dalys, transporto remonto, eksploatavimo bei draudimo sąnaudos.

3,9 % Įstaigos sąnaudų sudaro sunaudotų atsargų savikaina. Didžiausią Įstaigos veikloje sunaudotų atsargų dalį 88,9 tūkst. Lt. sudaro medikamentų ir medicininės paskirties prekių bei medicininio inventoriaus sąnaudos; 72,5 tūkst. Lt. sudaro ūkinių medžiagų bei kompiuterių atsarginių dalių ir inventoriaus sąnaudos.

Įstaigos sąnaudos darbo užmokesčiui (su socialiniu draudimo įmokomis bei įmokomis į garantinį fondą) dalis 2013 m. sudarė 76,9 % nuo pajamų, išskyrus finansavimo pajamas.

Įstaigos sąnaudų medikamentams ir medicininės paskirties prekėms dalis 2013 m. sudarė 1,9 % nuo pajamų, išskyrus finansavimo pajamas.

#### 4. Informacija apie Įstaigos įsigytą ir perleistą ilgalaikį turtą per 2013 m.

4.1 lentelė

##### Nematerialus turtas

tūkst. Lt.

il. Nr.	Straipsniai	Programinė įranga ir jos licencijos	Kitas nematerialus turtas	Išankstiniai apmokėjimai	Iš viso
1.	<b>Įsigijimai per ataskaitinį laikotarpį</b>	7,0	0	5,0	12,0
1.1.	pirkto turto įsigijimo savikaina	7,0		5,0	12,0
2.	<b>Parduoto, perduoto ir nurašyto turto suma per ataskaitinį laikotarpį (2.1+2.2+2.3)</b>	0	0	0	0

Per 2013 m. įstaiga įsigijo programinės įrangos ir jos licencijų, sumoje 7,0 tūkst.Lt.:

- „Microsoft Windows 8“
- „Microsoft Windows 12“
- „Kaspersky Endpoint Advanced“.

Išankstinis apmokėjimas už verslo valdymo sistemos diegimą, sumoje 5,0 tūkst. Lt.

## Ilgalaikis materialus turtas

tūkst. Lt.

Eil. Nr.	Straipsniai	Mašinos ir įrenginiai	Baldai ir biuro įranga	Kitas ilgalaikis materialus turtas	Iš viso
<b>1.</b>	<b>Įsigijimai per ataskaitinį laikotarpį</b>	<b>214,0</b>	<b>31,7</b>	<b>1,0</b>	<b>246,7</b>
1.1.	pirkto turto įsigijimo savikaina	214,0	31,7	1,0	246,7
<b>2.</b>	<b>Parduoto, perduoto ir nurašyto turto suma per ataskaitinį laikotarpį (2.1+2.2+2.3)</b>	<b>38,8</b>	<b>0,0</b>	<b>0,0</b>	<b>38,8</b>
2.1.	parduoto				
2.2.	perduoto				
2.3.	nurašyto	38,8			38,8

Per 2013 m. Įstaiga įsigijo ilgalaikio materialaus turto, sumoje 246,7 tūkst. Lt.:

Mašinų ir įrenginių, sumoje 214,0 tūkst. Lt.:

- krepšių reanimacijos įrangai,
- automobilinių, stacionarių, nešiojamų radijo stočių bei vaizdo kamerų.

Baldų ir įrangos, sumoje 31,7 tūkst. Lt.:

- įsigyta baldų, kompiuterių, televizorių.

Kito ilgalaikio materialaus turto, sumoje 1,0 tūkst. Lt.:

- Šaldymo dėžė.

### 5. Įstaigos sąnaudos valdymo išlaidoms

Per 2013 m. Įstaigos sąnaudos valdymo išlaidoms sudarė 234,7 tūkst. Lt. Didžiausią šių sąnaudų dalį 196,9 tūkst.Lt. sudarė darbo užmokestis, socialinis draudimas bei įmoka į garantinį fondą.

### 6. Duomenys apie Įstaigos vadovą, įstaigos išlaidos vadovo darbo užmokesčiui ir kitoms išmokoms:

## Įstaigos išlaidos vadovo darbo užmokesčiui ir kitoms išmokoms per 2013 m.

tūkst. Lt.	
Išlaidų straipsnis	Suma
1. Darbo užmokesčio sąnaudos	63,2
1.1. Darbo užmokestis	48,2
1.2. Soc.draudimas 30,98 proc.	14,9
1.3. GF įmoka 0,2 proc.	0,1
2. Kitos išmokos	0,0

### 7. Įstaigos personalas

2013 m. gruodžio 31 d. duomenimis Įstaigoje dirbo 98 darbuotojai. Iš jų: medicinos personalą sudarė –51, ūkio tarnyba ir transporto skyrius – 32, administracija ir buhalterija – 8. Medicinos personalą sudaro: gydytojai – 3, bendruomenės slaugytojai – 38, bendrosios praktikos slaugytojai – 6, slaugytoja – vyresnioji GMP dispečerė – 1, kitas medicininis personalas – 3.

#### 7.1 lentelė

#### Panevėžio miesto GMPS darbuotojų skaičius finansinių metų pradžioje ir pabaigoje

Darbuotojai	2013.01.01	2013.12.31
Administracija	4	5
Buhalterija	3	3
Medicinos padalinys	54	51
Vairuotojai	33	32
Ūkio skyrius	7	7
<b>Viso</b>	<b>101</b>	<b>98</b>

Didžiausias įstaigoje - gydytojų trūkumas. Gydytojai renkasi gydymo įstaigas, kuriose yra didesnė perspektyvos ir tobulėjimo galimybė bei didesnis darbo užmokestis. Įstaigai sunku konkuruoti su gydymo įstaigomis, siūlančiomis geresnes darbo sąlygas. Siekiant pritraukti darbuotojus, apie laisvas darbo vietas skelbiame žiniasklaidoje.

Įstaigoje apie 9 % medicininio personalo sudaro pensinio amžiaus darbuotojai. Ateinančių 5 m. laikotarpiu 21 % medicininio personalo sudarys pensinio amžiaus darbuotojai.

Įstaigos darbuotojai teorines žinias ir praktinius įgūdžius tobulina dalyvaudami seminaruose, kvalifikacijos tobulinimo programose.

## **8. Medicinos padalinio veikla**

Pagrindinis medicinos padalinio uždavinys – savalaikis ir kokybiškas skubios pagalbos teikimas. Skubi medicinos pagalba teikiama vadovaujantis Lietuvos Respublikos teisės aktais bei Įstaigoje galiojančios kokybės sistemos procedūromis. Siekiant kokybiško paslaugų suteikimo Įstaigos kokybės sistemos dokumentacija peržiūrima ir papildoma, pagal LR sveikatos apsaugos ministerijos išleidžiamų teisės aktų reikalavimus.

Įstaigoje skubią medicinos pagalbą teikia medikai, turintys galiojančias licencijas. Medicinos padalinio darbuotojų, teikiančių greitosios medicinos pagalbos (toliau - GMP) paslaugą, kvalifikacija atitinka 2010-08-05 LR Sveikatos apsaugos ministro įsakymo Nr. V – 697 (Žin., 2010, Nr. 96-5002) kompetencijų sąrašą. Vadovaujantis šiuo įsakymu, darbuotojai, teikiantis GMP paslaugas, teorines žinias ir praktinius įgūdžius privalo tobulinti kas penkerius metus ne mažiau kaip po 36 val., pagal tobulinimo programas, kurių metu nagrinėjami GMP brigadų personalo veiksmai kritinės būklės atveju. Todėl, siekiant gerinti ligonių aptarnavimo kokybę, didelis dėmesys skiriamas GMP darbuotojų kvalifikacijos kėlimui.

GMP paslaugos teikiamos naudojant Lietuvos Respublikos sveikatos apsaugos ministro įsakymais patvirtintų sąrašų medicinos prietaisus, vaistus, asmeninės apsaugos priemones, gelbėjimo ir apsaugos bei ryšio priemones ir būtinųjų priešnuodžių rinkinius.

Vykdam LR Sveikatos apsaugos ministro 2007-11-06 įsakymą Nr. V-895 (Žin., 2007, Nr. 115-4713) skubią pagalbą Įstaiga teikia B tipo GMP automobiliais. Kaip 2012 m. Įstaiga turėjo 15 B tipo GMP automobilių.

2013 m. rugsėjo mėn. 19-21 d. viena GMP brigada dalyvavo 2013 m. Lietuvos greitosios medicinos pagalbos žaidynėse, skirtose profesinės kvalifikacijos tobulinimui, bendravimui ir bendradarbiavimui skatinti.

Spalio mėn. Įstaigos deleguoti atstovai dalyvavo Liublino mieste, Lenkijoje vykusiame šventojo GMP globėjo Gerardo Tongue vardo dienos paminėjime. Renginio metu daug dėmesio buvo skirta GMP pagalbos algoritmų suvienodinimui visose šalyse.

Sėkmingai tęsiama bendradarbiavimo sutartis su Lietuvos kariuomenės Dr. Jono Basanavičiaus karo medicinos tarnyba dėl sveikatos priežiūros specialistų lavinimo praktinių įgūdžių, besistažuojantiems mūsų Įstaigoje.

## **9. Greitosios medicinos pagalbos veiklos statistika**

Panevėžio apskrities regioninės Greitosios medicinos pagalbos dispečerinės aptarnaujamas plotas - 7881 km<sup>2</sup>, aptarnaujamoje teritorijoje gyvena 242.340 gyventojų.

Dispečerinėje įrengtos 4 darbo vietos. Visos darbo vietos pritaikytos GMP skubios pagalbos skambučiams registruoti ir organizuoti brigadų operatyvų darbą visoje Panevėžio apskrityje. Diena dirba 3 dispečerės, naktį – 2.

Panevėžio apskrities dispečerinės aptarnaujamoje teritorijoje kiekvieną parą budi nuo 19 iki 26 GMP brigadų.

### Per 2013 metus Panevėžio apskrities regioninėje GMP dispečerinėje registruotų kvietimų statistika

9. 1 lentelė

Panevėžio apskrityje	<b>67838</b>
Panevėžys	30957
Panevėžio rajonas	8811
Kupiškis	6833
Rokiškis	8378
Pasvalys	5372
Biržai	7484

### Panevėžio apskrityje įvykdyti brigadų išvykimai

9. 2 lentelė

Panevėžio apskrityje	<b>41929</b>
Panevėžys	25355
Panevėžio rajonas	3930
Kupiškis	3131
Rokiškis	3770
Pasvalys	2438
Biržai	3305

Per 2013 m. į Panevėžio miesto GMP kreipėsi 30960 pacientai. 5605 kvietimai, pakonsultavus dispečeriui, buvo atsakyti ir peradresuoti šeimos gydytojui, arba pacientas pats atsisakė pagalbos. Kai kuriais atvejais pacientai būdavo nukreipiami ten, kur būtų sprendžiamos jam iškilusios problemos. Atsakyti kvietimai sudaro 18,1 % visų iškvietimų, tai rodo, jog 18 % sumažėjo išvykimų skaičius. Tai 10 % daugiau nei 2012m. Iš viso GMP brigadų išvykimų per 2013 m. buvo 25355. Išvykimų rezultatai pateikti 9.3 lentelėje.

## 2013m. Panevėžio m. GMPS išvykimų rezultatai

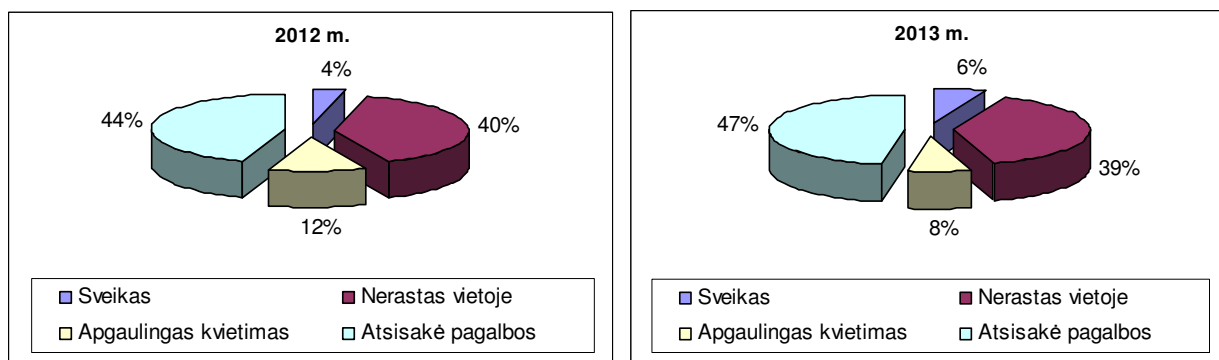
9. 3 lentelė

Išvykimo rezultatas	Skaičius
Sveikas	55
Nerastas vietoje	346
Atsisakė pagalbos	418
Melagingas kvietimas	67
Mirė iki GMP atvykimo	387
Budėjimo metu pagalbos nereikėjo	30
Teikta pagalba	24439

917 kvietimai buvo neproduktyvūs, t.y. apgaulingi iškvietimai, kvietimai, kurių metu pacientai patys atsisako pagalbos, arba pacientai nerandami vietoje. Tokie iškvietimai sudaro 3,8 % visu įvykdytų Panevėžio m. GMP išvykimų.

### 2013-2012 metų neproduktyvių skubios pagalbos kvietimų statistika

9. 1 diagrama

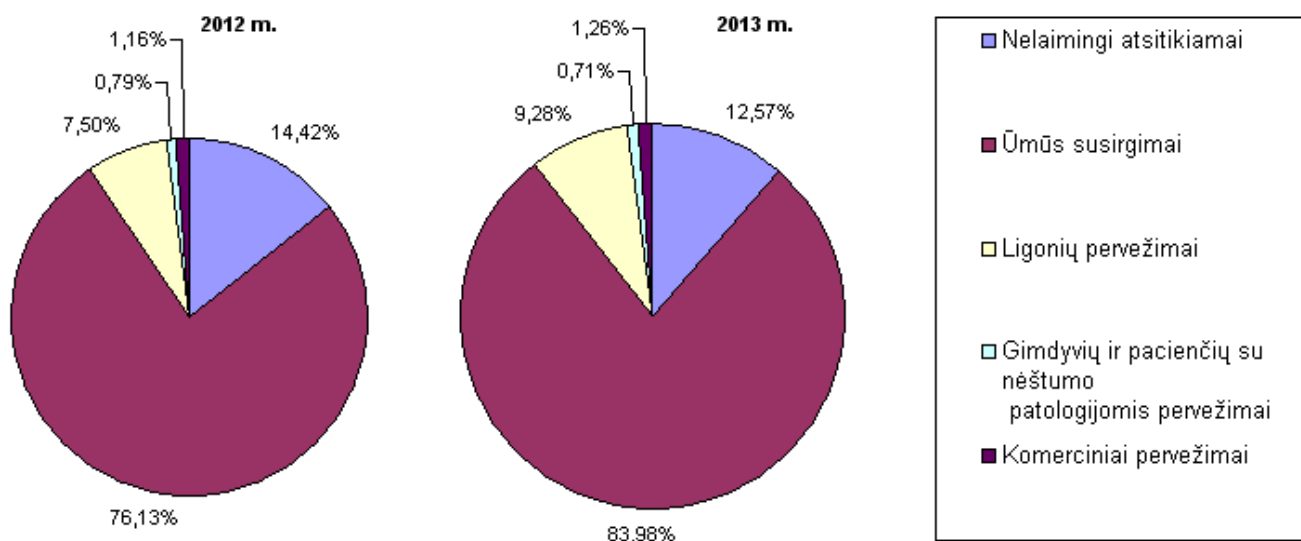


Palyginus 2012 m. ir 2013 m. neproduktyvių iškvietimų bendras skaičius šiais metais išaugo 0,2 %. Apgaulingų kvietimų skaičius sumažėjo 4 %, o pacientų, nerastų vietoje skaičius sumažėjo 1 %. Taip pat išvykimai pas ligonius, kurie, nuvykus GMP medikams, buvo sveiki, skaičius procentais padidėjo – pakito 1%. Net 3 % 2013 metais išaugo pacientų atsisakusių pagalbos skaičius.

2013 m. kvietimų skaičius pagal pobūdį procentais pavaizduotas 9. 2 diagramoje. Iš jos matoma, kad didžiąją dalį, net 83,98 % sudaro ūmūs susirgimai. Šiais metais tokių susirgimų skaičius išaugo ~ 8 % . Nelaimingi atsitikimai sudaro 12,57 % lyginant su praėjusių metų laikotarpiu, nelaimingų atsitikimų sumažėjo – pakito ~ 2 %. Taip pat 1,1 karto sumažėjo gimdyvių bei pacienčių su neštumo patologijomis skaičius. 1,1 karto išaugo komercinių pervežimų skaičius.

**2013 m. iškvietimų procentinis pasiskirstymas pagal pobūdį.**

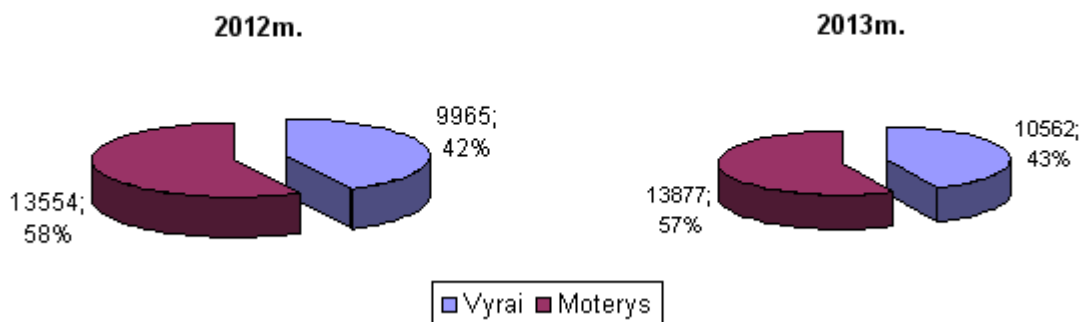
**9. 2 diagrama**



**Bendri GMP iškvietimų skaičiai. 2012 ir 2013 metų palyginimas:**

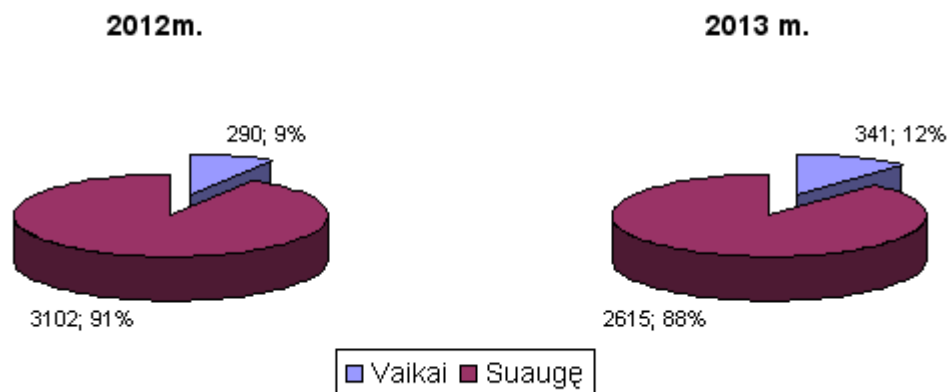
- aptarnauti pacientai pagal lytį

**diagrama 9. 3**



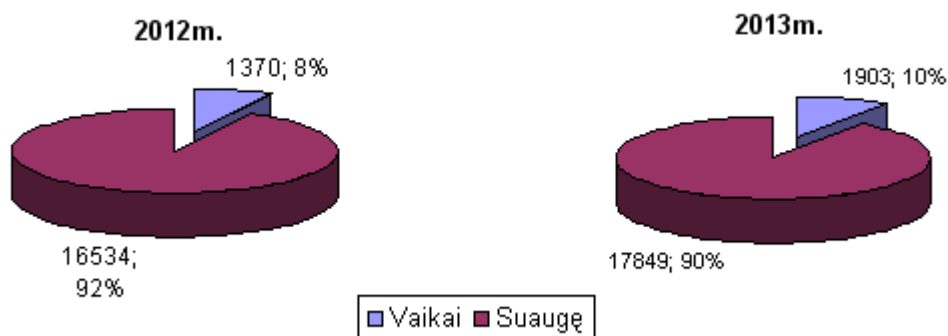
- aptarnauti pacientai dėl nelaimingų atsitikimų pagal amžių

**9. 4 diagrama**



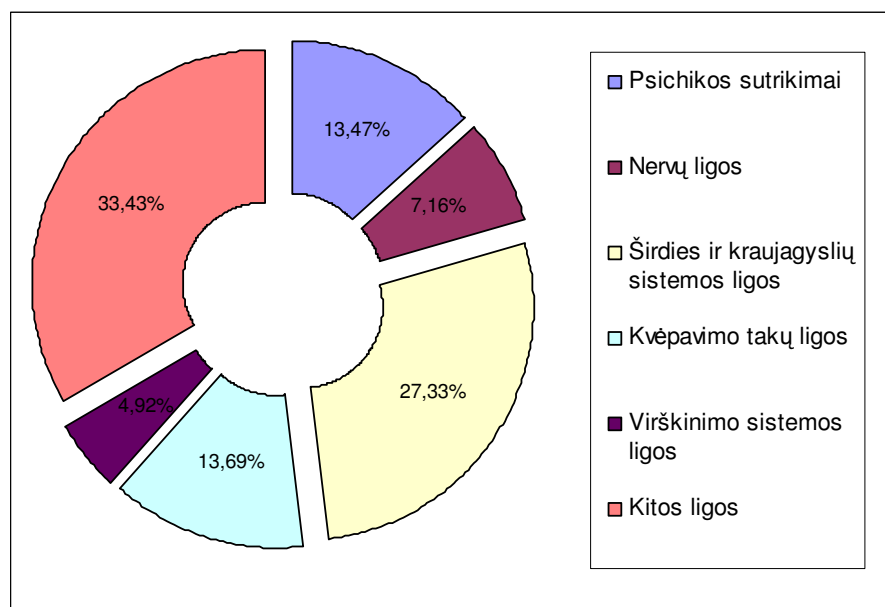
- Aptarnauti pacientai dėl ūmių susirgimų pagal amžių pateikti

9.5 diagrama



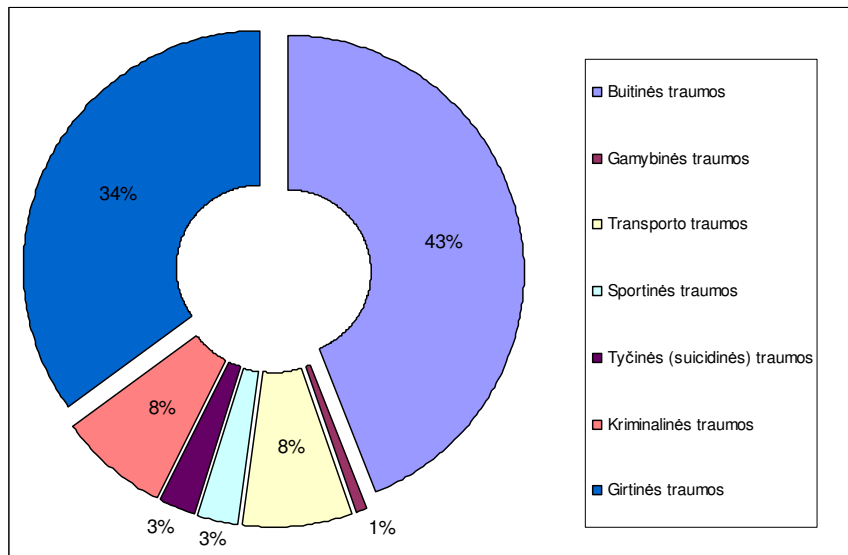
2013 m. aptarnautų pacientų diagnozuotų ligų statistika pateikta 9.6 diagramoje. Lyginant su 2012m. per 2013 m. ūmių susirgimų padidėjo 2 % pas vaikus, tačiau kaip ir praėjusiais metais taip ir šiais, GMP medikai dažniausiai aptarnauja tuos pacientus, kurie serga lėtinėmis ligomis ir jiems reikalinga šeimos gydytojo pagalba. Didžiąją dalį diagnozuotų susirgimų užima kraujotakos sistemos ligos (aukštas kraujospūdis ir kt.) – šiemet tokių susirgimų tiek pat kaip ir pernai. Pacientų, turinčių psichikos sutrikimų skaičius procentais lyginant su 2012 metais sumažėjo 1 %, tampa 2 % išaugo sergamumas kvėpavimo takų ligomis. 1 % sumažėjo kraujotakos sistemos ligų.

9.6 diagrama



Lyginant 2012 m. ir 2013 m. traumatizmo rūšis, didžiausią dalį sudaro traumos įvykusios buityje bei neblaivių asmenų patiriamos traumos, kurias lemia neatsargus koordinaciją praradusių neblaivių asmenų elgesys. 2013m. iškvietimai dėl patirtų traumų statistika pateikta 9.7 diagramoje.

**9. 7 diagrama**



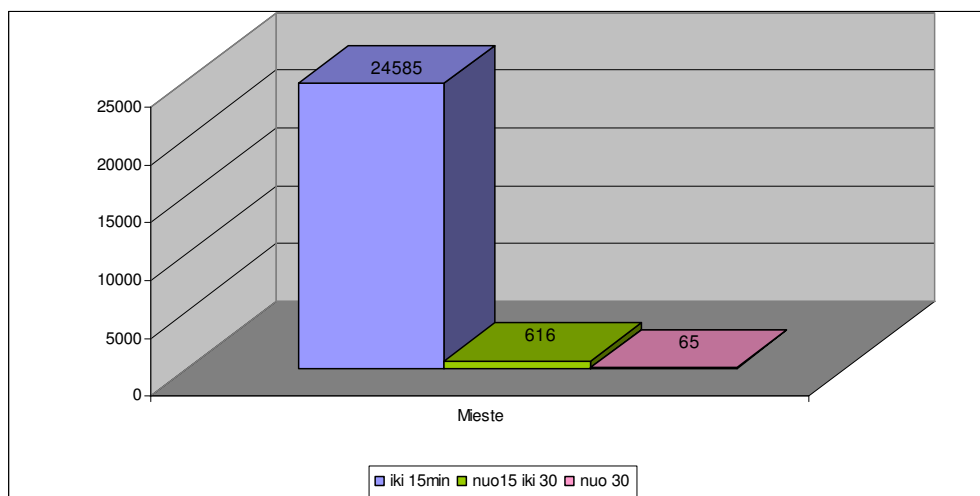
2013 m. vidutinis aptarnautų iškvietimų skaičius per 24 val. sudarė 70 kvietimų (2012m. 66 kvietimai; 2011 m. 69 kvietimai).

Į stacionarines asmens sveikatos priežiūros įstaigas tolimesniai gydymui ir ištyrimui iš viso per 2013m. buvo nuvežta 15112 pacientai tai 60 % visų pacientų, kuriems buvo teikta medicinos pagalba.

## **10. Veiklos tikslų įgyvendinimas**

Svarbiausias rodiklis vertinant greitosios medicinos pagalbos veiklą – operatyvumas (laikas nuo iškvietimo užregistravimo iki pirmosios medicinos pagalbos teikimo pradžios GMP darbuotojams atvykus pas pacientą). Siekiama, kad laikas nuo iškvietimo užregistravimo iki pirmosios medicinos pagalbos teikimo, gyvybei grėsmingais atvejais pradžios, mieste būtų iki 10 - 15 min., kaime iki 20 – 25 min., kitais atvejais mieste būtų iki 30 min., kaime iki 45 min. Taip pat siekiama, kad GMP paslauga būtų kokybiška, atitinkanti LR teisės aktus, reglamentuojančius skubios medicinos pagalbos teikimą. Diagramoje 9.1 pateiktas 2013 m. kvietimų skaičiaus pasiskirstymo, pagal laikus nuo iškvietimo užregistravimo iki pirmosios medicinos pagalbos teikimo pradžios.

## 2013 m. kvietimų skaičius pagal laiką per kurį pradėta teikti būtinoji pagalba



Operatyviam greitosios medicinos pagalbos paslaugų teikimui įtakos turi iškvietimų skaičiaus didėjimas epidemijų metu, bendrojo pagalbos centro (BPC) ir kitų greitosios medicinos pagalbos įstaigų kvietimai.

Įstaigoje veikia slaugos, gydymo tarybos, lokalaus audito grupė, kurios vertina Įstaigos rezultatų atitikimą veiklos tikslams bei kokybės uždavinių įgyvendinimą.

### 11. Įstaigos vykdytos programos, projektai

Tęsiant edukacinio filmuko „Auksinė minutė“ idėją, sukurtas Panevėžio regioninę dispečerinę reprezentuojantis pristatomasis videosiužetas, kuris akcentuoja svarbiausius ir pagrindinius darbo principus, atvejus, kuomet nedelsti kreiptis pagalbos.

2013 m. rugpjūčio 30 d. surengtas pirmasis Aukštaitijos pagalbos tarnybų čempionatas. Čempionato metu praktines bei teorines žinias, likviduojant autoavarijos padarinius bei gelbstint nukentėjusiuosius, demonstravo pagalbos tarnybų komandos, sudarytos iš Aukštaitijos regione veikiančių priešgaisrinės, greitosios, policijos institucijų bei Panevėžio įgulos karių komandų. Toks čempionatas Lietuvoje rengiamas pirmą kartą. Renginio organizavimui buvo panaudotos rėmėjų lėšos, gautos iš privačių asmenų, uždarų akcinių bendrovių, regiono savivaldybių. Planuojama 2014 m. tradiciją tęsti, jeigu pavyks surinkti atitinkamas rėmėjų lėšas.

Pajungta tiesioginė linija skambučiams į Panevėžio Respublikinės ligoninės priimamojo skyrių, siekiant kokybiško bendradarbiavimo.

Siekiant kokybiškesnių diagnostinių tyrimų nustatymų, dalyvaujame bendrame projekte su Panevėžio Respublikine ligonine, bei Lenkijos atstovais. Pagrindinis tikslas – bandomajam laikotarpiui naudoti transmissinį aparatą.

Siekiant pagerinti perduodamo ryšio kokybę, įsigyta automobiliniai ir nešiojami radijo ryšio terminalai. Taip pat pasirašyta sutartis dėl GMP kortelių apskaitos programos sukūrimo ir įdiegimo.

Siekiant ugdyti darbuotojų kvalifikacinius gebėjimus, kartu su projekto partnere – Panevėžio Kolegija, Įstaiga patvirtino dalyvavimą „Šiaurės Lietuvos aukštos kvalifikacijos specialistų naujų kompetencijų ugdymo“ programoje, Nr. VP1 – 2.2-ŠMM-04-V-06-010, finansuojamoje pagal Lietuvos 2007-2013 m. laikotarpio žmoniškųjų išteklių plėtros veiklų programos 2 prioriteto „Mokymasis visą gyvenimą“ priemonę „Aukščiausios kokybės formaliojo ir neformaliojo mokymo paslaugų teikimas“.

#### **IV. ARTIMIAUSIO LAIKOTARPIO ĮSTAIGOS VEIKLOS PRIORITETINĖS KRYPTYS**

**VšĮ Panevėžio m. greitosios medicinos pagalbos stoties artimiausio laikotarpio prioritetinės kryptys bei veiklos užduotys:**

1. Greitosios medicinos pagalbos paslaugų teikimas, pagal LR teisės aktus bei LR Sveikatos apsaugos ministerijos sudarytas strategijas;
2. Įstaigos transporto parko atnaujinimas bei esamo transporto parko būklės gerinimas;
3. Tolimesnis bendradarbiavimas bei informacijos keitimasis su šeimos centrais bei klinikomis dėl greitosios medicinos pagalbos paslaugų teikimo;
4. Asmens duomenų apsaugos sistemos tobulinimas;
5. Siekti užtikrinti pacientams teikiamų paslaugų kokybę, pagal turimus išteklius, užtikrinant būtinąsias pagalbos teikimo pradžia, numatytą LR teisės aktais;
6. Dalyvauti įvairiose programose;
7. Vykdyti kitas valstybės nustatytas užduotis;
8. Racionaliai naudoti įstaigos lėšas;
9. Siekti pritraukti papildomus finansavimo šaltinius;
10. Diegti ir atnaujinti pažangias technologijas.

Direktorius

Vilius Mitka