

PLANAVIMO
ORGANIZATORIUS

PANEVĖŽIO
MIESTO
SAVIVALDYBĖS
ADMINISTRACIJA



PANEVĖŽIO MIESTO
(ŠIAURINĖS DALIES)
SUSISIEKIMO
KOMUNIKACIJŲ
SPECIALIOJO PLANO
KOREGAVIMAS

KONKRETIZUOTI
SPRENDINIAI



TERITORIJŲ PLANAVIMO DOKUMENTO PAVADINIMAS

PANEVĖŽIO MIESTO (ŠIAURINĖS DALIES) SUSISIEKIMO KOMUNIKACIJŲ SPECIALIOJO PLANO KOREGAVIMAS

PLANAVIMO ORGANIZATORIUS

PANEVĖŽIO MIESTO SAVIVALDYBĖS ADMINISTRACIJA

RENGĖJAS

UAB „TYRENS LIETUVA“

PROJEKTO NUMERIS

24ARH2524

TERITORIJŲ PLANAVIMO RŪŠIS

SPECIALIOJO TERITORIJŲ PLANAVIMO DOKUMENTAS
INŽINERINĖS INFRASTRUKTŪROS VYSTYMO PLANAS

RENGIMO ETAPO STADIJA


KONKRETIZUOTI SPRENDINIAI

TOMAS

III

IŠLEIDIMO DATA

2026 m.

RENGĖJAS	KVALIF. PATVIRT. DOK. NR.	PAREIGOS	VARDAS, PAVARDĖ	PARAŠAS
	A2207	Architektūros skyriaus vadovė	Lina Norkienė	
	TPV0060	Teritorijų planavimo vadovė	Jurga Tamkienė	
		GIS inžinierė	Vilma Vanagaitė	
		Jaunesnioji inžinierė	Laura Daukantienė	

TURINYS

1.	BENDROJI DALIS	6
1.1	Bendrieji duomenys.....	6
1.2	Planavimo sąlygos.....	8
1.3	Specialiojo teritorijų planavimo dokumente naudojamos santrumpos	9
1.4	Specialiojo teritorijų planavimo dokumente naudojamos sąvokos	10
1.5	Specialiojo teritorijų planavimo dokumento sudėtis ir naudojimas	10
1.6	Specialiojo teritorijų planavimo dokumento sąsaja su strateginio planavimo dokumentais ir programomis	10
1.7	Specialiojo plano sąsaja su teritorijų planavimo dokumentais ir statybą leidžiančiais dokumentais.....	11
1.8	Pagrindiniai teisės aktai ir kiti dokumentai, aktualūs specialiojo teritorijų planavimo dokumentui	15
2.	ESAMOS BŪKLĖS ĮVERTINIMAS.....	17
3.	SUSISIEKIMO INFRASTRUKTŪRA	19
3.1	Tarpmiestiniai transporto ryšiai	19
3.2	Automobilių keliai.....	20
3.3	Gatvės.....	21
3.3.1	Gatvių tinklas ir klasifikacija.....	21
3.3.2	Gatvių parametrai.....	22
3.3.3	Gatvių koridoriai	27
3.3.4	Gatvių raudonosios linijos	30
3.3.5	Apsaugos zonų nustatymas miestų gatvėms	31
3.3.6	Gatvių žemės sklypai	33
3.4	Viešasis transportas	35
3.5	Dviračių ir pėsčiųjų eismas	35
3.6	Degalų tiekimas.....	35
3.7	Darni sąveika ir multimodalumas	35
3.8	Geležinkelių keliai ir jų įrenginiai.....	35
3.9	Panevėžio aerodromas.....	37
4.	INŽINERINĖ INFRASTRUKTŪRA	38
4.1	Elektros energijos tiekimas	38
4.2	Gamtinių dujų tiekimas	38
4.3	Šilumos perdavimo tinklai	38
4.4	Vandens tiekimas ir nuotekų tvarkymas	38
4.5	Elektroninių ryšių infrastruktūra	39

4.6	Gaisrinė sauga	39
5.	GAMTINĖ APLINKA.....	40
5.1	Naudingųjų iškasenų telkiniai	40
5.2	Požeminio vandens šaltiniai	40
5.3	Paviršinio vandens telkiniai	41
5.4	Gamtinis karkasas	41
5.5	Saugomos teritorijos.....	41
5.6	Miškai ir želdynai.....	42
5.7	Nekilnojamas kultūros paveldas.....	43
6.	APSAUGOS ZONOS, VEIKLOS APRIBOJIMAS IR KITOS NUOSTATOS	46
6.1	Teritorijos, kuriose taikomos specialiosios žemės naudojimo sąlygos	46
6.2	Susisiekimo komunikacijos.....	47
6.2.1	Valstybinės ir vietinės reikšmės kelių apsaugos zonos.....	47
6.2.2	Geležinkelio kelių ir jų įrenginių, geležinkelio želdinių apsaugos zonos.....	49
6.2.3	Aerodromo apsaugos zonos	50
6.3	Inžinerinė infrastruktūra	50
6.3.1	Elektros tinklų apsaugos zonos	50
6.3.2	Magistralinių dujotiekių vietovės klasės teritorijos	51
6.3.3	Skirstomųjų dujotiekių apsaugos zonos.....	52
6.3.4	Šilumos perdavimo tinklų apsaugos zonos	52
6.3.5	Vandens tiekimo ir nuotekų, paviršinių nuotekų tvarkymo infrastruktūros apsaugos zonos	52
6.3.6	Elektroninių ryšių tinklų elektroninių ryšių infrastruktūros apsaugos zonos	52
6.4	Saugomos teritorijos.....	53
6.4.1	Kultūros paveldo objektų ir vietovių teritorijos, jų apsaugos zonos.....	53
6.4.2	Kraštovaizdžio draustiniai	54
6.5	Ekologinės apsaugos zonos, gamtos ištekliai.....	54
6.5.1	Gamtinis karkasas	54
6.5.2	Miško žemė ir želdiniai.....	54
6.5.3	Paviršinio vandens telkiniai	55
6.5.4	Požeminio vandens vandenviečių apsaugos zonos	55
6.6	Visuomenės sveikatos rizikos veiksnių vertinimas.....	55
6.7	Gaisrinė sauga	57
7.	SPRENDINIŲ ĮGYVENDINIMAS	58
7.1.1	Sprendinių įgyvendinimo prioritetai ir etapai	58

7.1.2	Žemės paėmimas visuomenės poreikiams	60
7.1.3	Servitutų nustatymas	60
8.	Priedai	62
1	priedas. Panevėžio miesto (šiaurinės dalies) susisiekimo komunikacijų specialiojo plano sprendinių koregavimo aprašymas.	62
2	priedas. Panevėžio miesto šiaurinės dalies gatvių sąrašas.	62
3	priedas. Panevėžio miesto šiaurinės dalies gatvių žemės sklypų sąrašas.....	62
4	priedas. Panevėžio miesto šiaurinės dalies gatvių, kuriose įrengti dviračių takai ar numatyta juos įrengti, sąrašas.....	62
5	priedas. Kultūros vertybių registre registruotų nekilnojamojo kultūros vertybių, esančių Panevėžio miesto šiaurinėje dalyje, sąrašas.	62
9.	GRAFINĖ DALIS	63

1. BENDROJI DALIS

1.1 Bendrieji duomenys

Rengiamo teritorijų planavimo dokumento pavadinimas

Panevėžio miesto (šiaurinės dalies) susisiekimo komunikacijų specialiojo plano koregavimas (toliau - Specialusis planas).

Koreguojamas dokumentas

Panevėžio miesto (šiaurinės dalies) susisiekimo komunikacijų specialusis planas, patvirtintas Panevėžio miesto savivaldybės tarybos 2015 m. lapkričio 26 d. sprendimu Nr. 1-330 „Dėl Panevėžio miesto (šiaurinės dalies) susisiekimo komunikacijų specialiojo plano patvirtinimo“ (toliau – koreguojamas specialusis planas).

Teritorijų planavimo dokumento registro Nr. T00077538.

Planavimo pagrindas

Panevėžio miesto savivaldybės tarybos 2018 m. gegužės 31 d. sprendimas Nr. 1-203 „Dėl Panevėžio miesto (šiaurinės dalies) susisiekimo komunikacijų specialiojo plano koregavimo“.

Teritorijų planavimo dokumento rūšis

Specialiojo teritorijų planavimo dokumentas – susisiekimo komunikacijų inžinerinės infrastruktūros vystymo planas.

Teritorijų planavimo lygmuo

Vietovės.

Planavimo organizatorius

Panevėžio miesto savivaldybės administracijos direktorius, Laisvės a. 20, 35200 Panevėžys, tel. +37045501231, el. paštas administracija@panevezys.lt, interneto svetainė: www.panevezys.lt.

Teritorijų planavimo dokumento rengėjas

UAB „Tyrens Lietuva“, Jonavos g. 7, 44192 Kaunas, tel. +370 5261 9024, el. p. info@tyrens.lt, interneto svetainė: www.tyrens.lt.

Planavimo darbų programa

Planavimo darbų programa patvirtinta Panevėžio miesto savivaldybės administracijos direktoriaus 2024 m. gegužės 9 d. įsakymu Nr. A-383 „Dėl Panevėžio miesto (šiaurinės dalies) susisiekimo komunikacijų specialiojo plano koregavimo planavimo darbų programos patvirtinimo, pavedimo teritorijų planavimo ir architektūros skyriui“.

Planavimo tikslas

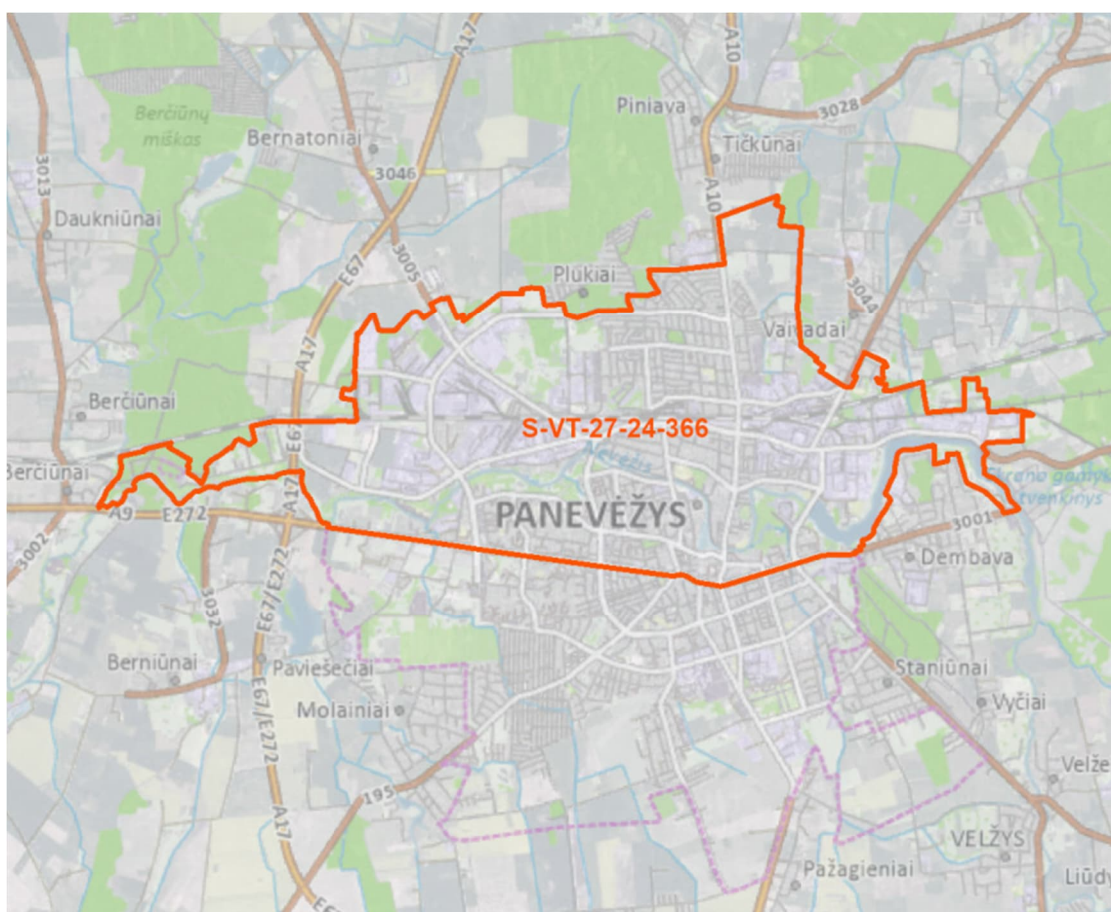
Koreguoti Panevėžio miesto šiaurinėje dalyje esančių gatvių koridorius, nustatant gatvių raudonąsias linijas, ištaisyti technines klaidas ir kolizijas.

Planavimo uždaviniai

1. Suplanuoti ar perplanuoti atskirus žemės sklypus kiekvienai gatvei, nustatant žemės sklypo ir ašinės linijos koordinates, įvertinant galiojančius teisės aktus, reglamentuojančius gatvių tiesimo, rekonstravimo ir remonto projektavimo techninius reikalavimus.
2. Plėtoti (jei reikia) susisiekimo komunikacijų infrastruktūrą ir numatyti jos plėtrai reikalingas teritorijas.
3. Numatyti susisiekimo komunikacijų infrastruktūros ir jos vystymui reikalingų teritorijų apsaugos zonas, nurodyti specialiąsias žemės naudojimo sąlygas.
4. Numatyti susisiekimo komunikacijoms ir inžineriniams tinklams funkcionuoti reikalingus servitutus.
5. Sudaryti pėsčiųjų, dviračių takų, šaligatvių sąrašus, nustatyti priklausomybes ir technines charakteristikas (ilgis, plotis, dangas).
6. Numatyti transporto statinių išdėstymo teritorijas.

Planuojama teritorija

Panevėžio miesto savivaldybės šiaurinė dalis. Teritorijos dydis: 2777,61 ha



1 pav. Planuojama teritorija (Šaltinis: TPS „Vartai“)

Specialiojo plano rengimo etapai

Parengiamasis, rengimo ir baigiamasis.

Tyrimai ir galimybių studijos

Panevėžio miesto (šiaurinės dalies) susisiekimo sistemos tyrimas, nustatant susisiekimo tinklo įvairovę, poreikį (įvertinant esamą funkcionalumą, transporto intensyvumo srautus), pasiūlant gatvių kategorijas ir raudonąsias linijas.

Specialiojo plano koncepcijos rengimas

Nerengiama.

Strateginis pasekmių aplinkai vertinimas (toliau – SPAV)

Neatliekamas.

Planavimo eiga pateikta

Topografijos, inžinerinės infrastruktūros, teritorijų planavimo ir statybos elektroninių vartų informacinės sistemos (TPS „Vartai“) „Planuoju teritoriją“ rubrikoje; <https://www.planuojustatau.lt/>

Rengiamų TPD paieška: **TPD Nr. S-VT-27-24-366**

Teisinė aplinka

Specialusis planas parengtas vadovaujantis Lietuvos Respublikos teritorijų planavimo įstatymo; Lietuvos Respublikos kelių įstatymo; Susisiekimo komunikacijų inžinerinės infrastruktūros vystymo planų rengimo taisyklių, patvirtintų Lietuvos Respublikos susisiekimo ministro ir Lietuvos Respublikos aplinkos ministro 2006 m. lapkričio 24 d. įsakymu Nr. 3-453/D1-549 „Dėl Susisiekimo komunikacijų inžinerinės infrastruktūros vystymo planų rengimo taisyklių patvirtinimo“, (toliau – Taisyklės); statybos techninio reglamento STR 2.06.04:2014 „Gatvės ir vietinės reikšmės keliai. Bendrieji reikalavimai“, patvirtinto Lietuvos Respublikos aplinkos ministro 2014 m. birželio 17 d. įsakymu Nr. D1-533 „Dėl Statybos techninio reglamento STR 2.06.04:2014 „Gatvės ir vietinės reikšmės keliai. Bendrieji reikalavimai“ patvirtinimo“, (toliau - statybos techninis reglamentas STR 2.06.04:2014 „Gatvės ir vietinės reikšmės keliai. Bendrieji reikalavimai“) reikalavimais.

1.2 Planavimo sąlygos

1 lentelė. Teritorijos planavimo sąlygų sąrašas

Eil. Nr.	Teritorijos planavimo sąlygas išdavusios institucijos pavadinimas	Teritorijos planavimo sąlygų išdavimo data	Teritorijos planavimo sąlygų Nr.
Teritorijos planavimo sąlygas išdavė:			
1.	Nacionalinis visuomenės sveikatos centras prie Sveikatos apsaugos ministerijos	2024-05-16	REG329792
2.	Kultūros paveldo departamentas prie Kultūros ministerijos	2024-05-20	REG330275
3.	Aplinkos apsaugos agentūra	2024-05-24	REG331309
4.	Nacionalinė žemės tarnyba prie Aplinkos ministerijos	2024-05-22	REG330913

Panevėžio miesto (šiaurinės dalies) susisiekimo komunikacijų specialiojo plano koregavimas.
Konkretizuoti sprendiniai, 2026 m.

Eil. Nr.	Teritorijos planavimo sąlygas išdavusios institucijos pavadinimas	Teritorijos planavimo sąlygų išdavimo data	Teritorijos planavimo sąlygų Nr.
5.	Panevėžio miesto savivaldybės administracija	2024-05-16	REG329853
6.	Panevėžio rajono savivaldybės administracija	2024-05-28	REG331651
7.	Viešoji įstaiga Transporto kompetencijų agentūra	2024-05-27	REG331659
8.	Lietuvos kariuomenė	2024-10-30	REG25380284
9.	AB „Via Lietuva“	2024-05-23	REG331209
10.	AB „Lietuvos geležinkeliai“	2024-05-21	REG330622
11.	Viešoji įstaiga Aukštaitijos siaurasis geležinkelis	2024-11-04	REG25511043
12.	LITGRID AB	2024-05-22	REG330915
13.	AB „Amber Grid“	2024-05-28	REG331726
14.	AB „Energijos skirstymo operatorius“	2024-05-15	REG329659
15.	AB „PANEVĖŽIO ENERGIJA“	2024-10-28	REG25253098
16.	UAB „AUKŠTAITIJS VANDENYS“	2024-10-28	REG25245672
17.	UAB „PANEVĖŽIO GATVĖS“	2024-10-28	REG25245715
18.	Telia Lietuva, AB	2024-12-10	REG27256736
19.	Viešoji įstaiga „Plačiąjuostis internetas“	2024-08-27	REG22594510
20.	Priešgaisrinės apsaugos ir gelbėjimo departamentas prie Vidaus reikalų ministerijos	2024-05-16	REG329767
21.	Lietuvos geologijos tarnyba prie Aplinkos ministerijos	2024-05-27	REG331609
22.	Valstybinė miškų tarnyba	2024-05-15	REG329704
23.	Viešoji įstaiga Statybos sektoriaus vystymo agentūra	2024-08-28	REG22625537

1.3 Specialiojo teritorijų planavimo dokumente naudojamos santrumpos

Santrumpa	Paaškinimas
Adresų registras	Gyvenamųjų vietovių, administracinių vienetų (savivaldybės, seniūnijos), gatvių, gatvių ašinių linijų, leidžiančių tiksliai žemėlapiuose atvaizduoti gatves, gyvenamųjų vietovių ribų, adresų taškų, unikalių adresų ir pašto kodų duomenys.
BP	Bendrasis planas
KPO	Kultūros paveldo objektų
KPV	Kultūros paveldo vertybės
KVR	Kultūros vertybių registras
NTR	Nekilnojamojo turto registras
TPD	Teritorijų planavimo dokumentas

Panevėžio miesto (šiaurinės dalies) susisiekiimo komunikacijų specialiojo plano koregavimas.
Konkretizuoti sprendiniai, 2026 m.

TPDR	Teritorijų planavimo dokumentų registras
TPDRIS	Teritorijų planavimo dokumentų rengimo ir teritorijų planavimo proceso valstybinės priežiūros informacinė sistema
TPS „Vartai“	Topografijos, inžinerinės infrastruktūros, teritorijų planavimo ir statybos elektroninių vartų informacinė sistema
„Rail Baltica“	Geležinkelio transporto infrastruktūros projektas, integruosiantis Baltijos šalis į Europos geležinkelių tinklą
RL	Raudonosios linijos
„Via Baltica“	Via Baltica - Europos tarptautinio kelio E67 atkarpa jungianti Varšuvą ir Taliną

1.4 Specialiojo teritorijų planavimo dokumente naudojamos sąvokos

Specialiojo teritorijų planavimo dokumente vartojamos sąvokos naudojamos kaip jos apibrėžtos Lietuvos Respublikos teritorijų planavimo įstatyme, Lietuvos Respublikos kelių įstatyme, Lietuvos Respublikos žemės įstatyme, Lietuvos Respublikos specialiųjų žemės naudojimo sąlygų įstatyme, Lietuvos Respublikos statybos įstatyme, statybos techniniame reglamente STR 2.06.04:2014 „Gatvės ir vietinės reikšmės keliai. Bendrieji reikalavimai“ bei kituose galiojančiuose Lietuvos Respublikos įstatymuose bei teisės aktuose. Pasikeitus Specialiajame plane naudojamoms teisės aktų sąvokoms ar reikalavimams, privaloma vadovautis teisės akto galiojančia naujausia redakcija.

1.5 Specialiojo teritorijų planavimo dokumento sudėtis ir naudojimas

Panevėžio miesto (šiaurinės dalies) susisiekimo komunikacijų specialusis planas yra specialiojo teritorijų planavimo dokumentas, kuriuo siekiama užtikrinti darnią susisiekimo komunikacijų infrastruktūros plėtrą Panevėžio miesto (šiaurinės dalies) teritorijoje, nustatyti plėtros kryptis.

Šiuo Specialiuoju planu nustatomomis gatvių raudonosiomis linijomis (toliau – RL) siekiama užtikrinti reikiamos teritorijos dydį susisiekimo infrastruktūros įrengimui fiksuotoje juostoje tarp RL.

Specialųjį planą sudaro:

- Specialiojo plano aiškinamasis raštas.
- Specialiojo plano brėžiniai:
 - a) pagrindinis brėžinys nustato gatvių kategorijas, susisiekimo sistemą bei gatvių RL;
 - b) gatvių sklypų ribų brėžinys detalizuoja gatvių RL, esamų ar suplanuotų gatvių žemės sklypų ribas.

1.6 Specialiojo teritorijų planavimo dokumento sąsaja su strateginio planavimo dokumentais ir programomis

Planuojamai teritorijai taikomų strateginio planavimo dokumentų ir programų sąrašas pateiktas 2 lentelėje.

2 lentelė. Galiojančių strateginio planavimo dokumentų ir programų sąrašas

Eil. Nr.	Planavimo dokumentas
Strateginio planavimo dokumentai	

1.	Panevėžio miesto plėtros 2021-2027 m. strateginis planas, patvirtintas Panevėžio miesto savivaldybės tarybos 2021 m. gruodžio 23 d. sprendimu Nr. 1-362 „Dėl Panevėžio miesto strateginio plėtros 2021–2027 metų plano ir Panevėžio miesto strateginio plėtros 2021–2027 metų plano įgyvendinimo priežiūros tvarkos aprašo patvirtinimo“
2.	2023-2029 m. Tvarios Panevėžio miesto plėtros strategija, patvirtinta 2023 m. lapkričio 30 d. sprendimu Nr. 1-340 „Dėl 2023-2029 m. Panevėžio miesto tvarios plėtros strategijos patvirtinimo“
Darnaus judumo planas	
1.	Panevėžio miesto darnaus judumo planas, patvirtintas Panevėžio miesto savivaldybės tarybos 2023 m. spalio 19 d. sprendimu Nr. 1-309 „Dėl savivaldybės tarybos 2018 m. liepos 23 d. sprendimo Nr. 1-248 „Dėl Panevėžio miesto darnaus judumo plano patvirtinimo“ pakeitimo“

1.7 Specialiojo plano sąsaja su teritorijų planavimo dokumentais ir statybą leidžiančiais dokumentais

Specialusis planas nepanaikina galiojančių teritorijų planavimo dokumentų (toliau – TPD) sprendinių, kitų teisės aktų nustatytų reikalavimų teritorijų naudojimui, taip pat galiojančiuose vietovės lygmens TPD nustatytų reglamentų. Jei galiojančių vietovės lygmens TPD susisiekimo komunikacijų sprendiniai keičiami ar koreguojami, kai TPD koregavimo metu taisomos techninės klaidos, panaikinamos sprendinių spragos, išsprendžiamos sprendinių kolizijos ir savivaldybės administracijos direktoriaus sprendimu statinio projekto rengimo metu atliekama detaliojo plano reglamentų korektūra privaloma vadovautis Specialiajame plane nustatytais gatvių raudonosiomis linijomis. Jeigu Specialiojo plano sprendiniai neatitinka galiojančių saugomų teritorijų specialiųjų planų (tvarkymo planų) sprendinių, Specialiojo plano reglamentai galėtų būti taikomi tik pakeitus ar pakoregavus saugomos teritorijos tvarkymo planą.

Specialiojo plano reikalavimai netaikomi suprojektuotiems objektams, kuriems iki Specialiojo plano patvirtinimo buvo išduoti statybą leidžiantys dokumentai.

Jeigu Specialiojo plano reglamentai prieštarauja kultūros vertybių registre (toliau - KVR) registruotų ar Nekilnojamojo kultūros paveldo vertinimo tarybų aktais (toliau - Aktai) nustatytiems objektų ir vietovių vertingosioms savybėms ar tipiniams ar individualiais kultūros paveldo objektų (toliau - KPO) apsaugos reglamentais arba planuojamoje teritorijoje esančių kultūros paveldo vietovių nekilnojamojo kultūros paveldo apsaugos specialiaisiais teritorijų planavimo dokumentais – tvarkymo planais nustatytiems paveldosaugos reikalavimams, pirmenybė teikiama Aktais nustatytų vertingųjų savybių apsaugos reikalavimams, nustatytiems tvarkymo planais bei KPO apsaugos reglamentais.

Planuojamoje teritorijoje galiojančių teritorijų planavimo dokumentų sąrašas pateiktas 3 lentelėje.

3 lentelė. Galiojančių teritorijų planavimo dokumentų sąrašas

Eil. Nr.	Dokumentas	TPDR Nr.
1.	Kompleksinio teritorijų planavimo dokumentai	
1.1.	Lietuvos Respublikos teritorijos bendrasis planas, patvirtintas Lietuvos Respublikos Vyriausybės 2021 m. rugsėjo 29 d. nutarimu Nr. 789 „Dėl Lietuvos Respublikos teritorijos bendrojo plano patvirtinimo“	T00087007
1.2.	Panevėžio miesto teritorijos bendrasis planas	

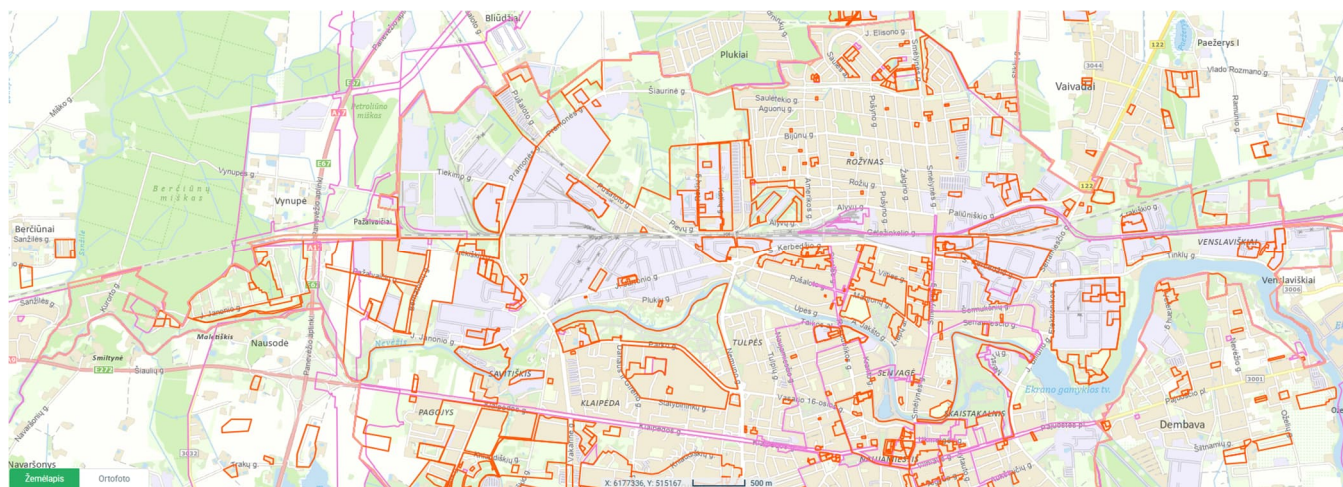
1.2.1.	Panevėžio miesto savivaldybės tarybos 2008 m. spalio 30 d. sprendimas Nr. 1-25-1 “Dėl Panevėžio miesto bendrojo plano (korektūros) patvirtinimo“.	1336
1.2.2.	Panevėžio miesto savivaldybės tarybos 2016 m. lapkričio 24 d. sprendimas Nr. 1-408 „Dėl Panevėžio miesto teritorijos bendrojo plano keitimo patvirtinimo“	T00079711
1.2.3.	Panevėžio miesto savivaldybės tarybos 2017 m. balandžio 28 d. sprendimas Nr. 1-140 „Dėl bendrojo plano keitimo korektūros ištaisant technines klaidas ir spragas patvirtinimo“	
1.2.4.	Panevėžio miesto savivaldybės tarybos 2018 m. lapkričio 29 d. sprendimas Nr. 1-372 „Dėl savivaldybės tarybos 2016 m. lapkričio 24 d. sprendimo Nr. 1-408 „Dėl Panevėžio miesto teritorijos bendrojo plano keitimo patvirtinimo" pakeitimo"	
1.2.5.	Panevėžio miesto savivaldybės tarybos 2023 m. gegužės 25 d. sprendimas Nr. 1-161 „Dėl Panevėžio miesto teritorijos bendrojo plano keitimo koregavimo patvirtinimo"	T00089337
1.2.6.	Panevėžio miesto savivaldybės tarybos 2023 m. gruodžio 28 d. sprendimas Nr. 1-420 „Dėl Panevėžio miesto teritorijos bendrojo plano dalies „Gamtinis karkasas ir želdynų bei rekreacijos teritorijų plėtra“ koregavimo patvirtinimo“	T00090325
1.3.	Panevėžio rajono savivaldybės teritorijos bendrasis planas, patvirtintas Panevėžio rajono savivaldybės tarybos 2008 m. liepos 3 d. sprendimu Nr. T-154	T00087555
2.	Specialiojo teritorijų planavimo dokumentai	
2.1.	Panevėžio miesto (šiaurinės dalies) susisiekimo komunikacijų specialusis planas, patvirtintas Panevėžio miesto savivaldybės tarybos 2015 m. lapkričio 26 d. sprendimu Nr. 1-330	T00077538
2.2.	Specialusis susisiekimo komunikacijų, reikalingų sunkiasvoriams ir didžiagabaričiams bei kitiems kroviniams vežti naujos atominės elektrinės statybai, planas, patvirtintas Lietuvos Respublikos susisiekimo ministro 2015 m. sausio 5 d. įsakymu Nr. 3-50 (1.5 E))	T00074907
2.3.	Panevėžio aplinkkelio intensyvios plėtros teritorijos nuo Panevėžio miesto iki magistralinio kelio (VIA BALTICA) A9/272 specialusis planas Panevėžio rajono savivaldybės teritorijoje, patvirtintas Panevėžio rajono savivaldybės tarybos 2011 m. vasario 23 d. sprendimu Nr. T-36	T00001463
2.4.	Projekto „Rail Baltica“ geležinkelių infrastruktūros Panevėžio geležinkelio mazge susisiekimo komunikacijų inžinerinės infrastruktūros vystymo planas, patvirtintas Lietuvos Respublikos Vyriausybės 2024 m. lapkričio 20 d. nutarimu Nr. 986 „Dėl Projekto „Rail Baltica“ geležinkelių infrastruktūros Panevėžio geležinkelio mazge susisiekimo komunikacijų inžinerinės infrastruktūros vystymo plano patvirtinimo ir žemės paėmimo visuomenės poreikiams pagal Projekto „Rail Baltica“ geležinkelių infrastruktūros Panevėžio geležinkelio mazge susisiekimo komunikacijų inžinerinės infrastruktūros vystymo plano sprendinius procedūros pradžios“	T00095150

2.5.	Projekto „Rail Baltica“ geležinkelio linijos Kaunas–Lietuvos ir Latvijos valstybių siena inžinerinių sistemų ir regioninių stočių susisiekimo komunikacijų inžinerinės infrastruktūros vystymo planas, patvirtintas Lietuvos Respublikos Vyriausybės 2024 m. spalio 9 d. nutarimu Nr. 847 „Dėl Projekto „Rail Baltica“ geležinkelio linijos Kaunas–Lietuvos ir Latvijos valstybių siena inžinerinių sistemų ir regioninių stočių susisiekimo komunikacijų inžinerinės infrastruktūros vystymo plano patvirtinimo ir žemės paėmimo pagal Projekto „Rail Baltica“ geležinkelio linijos Kaunas–Lietuvos ir Latvijos valstybių siena inžinerinių sistemų ir regioninių stočių susisiekimo komunikacijų inžinerinės infrastruktūros vystymo plano sprendinius procedūros pradžios“	T00095021
2.6.	Projekto „Rail Baltica“ geležinkelių infrastruktūros priežiūros depų susisiekimo komunikacijų inžinerinės infrastruktūros vystymo planas, patvirtintas Lietuvos Respublikos Vyriausybės 2023 m. birželio 28 d. nutarimu Nr. 506 „Dėl Projekto „Rail Baltica“ geležinkelių infrastruktūros priežiūros depų susisiekimo komunikacijų inžinerinės infrastruktūros vystymo plano patvirtinimo ir žemės paėmimo visuomenės poreikiams pagal Projekto „Rail Baltica“ geležinkelių infrastruktūros priežiūros depų susisiekimo komunikacijų inžinerinės infrastruktūros vystymo plano sprendinius procedūros pradžios“	T00089624
2.7.	Panevėžio miesto degalinių išdėstymo schemos korektūra (specialusis planas), patvirtinta Panevėžio miesto savivaldybės tarybos 2005 m. gegužės 12 d. sprendimu Nr. 1-32-24	T00045263 (0724)
2.8.	Kietųjų buitinių atliekų, konteinerių aikštelių išdėstymo schema (specialusis planas), patvirtintas Panevėžio miesto savivaldybės tarybos 2000 m. balandžio 6 d. sprendimu Nr. 4-26	0341
2.9.	Bevariklio transporto trasų, aikštelių, reklamos stendų išdėstymo schema, patvirtinta Panevėžio miesto savivaldybės tarybos 2002 m. birželio 13 d. sprendimu Nr. 32-23	T00045747
2.10.	Automobilių stovėjimo aikštelių išdėstymo daugiabučių kiemuose specialusis planas, patvirtintas Panevėžio miesto savivaldybės tarybos 2010 m. kovo 25 d. sprendimu Nr. 1-50-31	1451
2.11.	Panevėžio miesto gyvenamųjų teritorijų specialusis planas, patvirtintas Panevėžio miesto savivaldybės tarybos 2013 m. rugpjūčio 29 d. sprendimu Nr. 1-248	1653
2.11.1	Panevėžio miesto savivaldybės tarybos 2015 m. lapkričio 26 d. sprendimas Nr. 1-331 „Dėl Panevėžio miesto gyvenamųjų teritorijų specialiojo plano, patvirtinto Panevėžio miesto savivaldybės tarybos 2013 m. rugpjūčio 29 d. sprendimu Nr. 1-248, dalies korektūros ištaisant technines klaidas patvirtinimo“	T00066181
2.12.	Panevėžio priemiestinių gyvenamųjų teritorijų intensyvios plėtros specialusis planas, patvirtintas 2014 m. gegužės 8 d. Panevėžio rajono savivaldybės tarybos sprendimu Nr. T-104	T00071350
2.13.	Panevėžio miesto istorinės dalies teritorijos ir apsaugos zonos ribų nustatymo bei tvarkymo specialiojo plano keitimas, patvirtintas Panevėžio miesto savivaldybės tarybos 2020 m. sausio 30 d. sprendimu Nr. 1-2	T00084371

Panevėžio miesto (šiaurinės dalies) susisiekimo komunikacijų specialiojo plano koregavimas.
Konkretizuoti sprendiniai, 2026 m.

2.14.	Berčiūnų pilkapyno, vad. Švedkapiais (unikalus kodas 5409, buvęs kodas A260P), nekilnojamojo kultūros paveldo apsaugos specialusis planas, patvirtintas Lietuvos Respublikos kultūros ministro 2009 m. vasario 18 d. įsakymu Nr. ĮV-76	T00052672
2.15.	Siaurojo geležinkelio komplekso (G10KP) ruožo Panevėžys-Rubikiai, Panevėžio ir Utenos apskrityse, teritorijos ir apsaugos zonų ribų bei paveldotvarkos specialusis planas (teritorijos ir apsaugos zonos ribų planas ir paveldotvarkos projektas), patvirtintas Lietuvos Respublikos kultūros ministro 2009 m. vasario 18 d. įsakymu Nr. ĮV-76)	T00053818
2.16.	Panevėžio miesto želdynų tvarkymo specialusis planas, patvirtintas Panevėžio miesto savivaldybės tarybos 2014 m. rugpjūčio 28 d. sprendimu Nr. 1-241	T00072986
2.16.1	Panevėžio miesto savivaldybės tarybos 2015 m. kovo 26 d. sprendimas Nr. 1-98 „Dėl Panevėžio miesto želdynų tvarkymo specialiojo plano korektūros ištaisant technines klaidas patvirtinimo“	
2.17.	Nevėžio upės rekreacijos Panevėžio miesto ribose schema (specialusis planas), patvirtintas Panevėžio miesto savivaldybės tarybos 2007 m. kovo 8 d. sprendimu Nr. 1-62-1	T00046383
2.18.	Panevėžio miesto didžiųjų prekybos įmonių išdėstymo specialiojo plano keitimas, patvirtintas Panevėžio miesto savivaldybės tarybos 2008 m. gruodžio 23 d. sprendimu Nr. 1-27-5	T00046348 (1366)
2.19.	Panevėžio miesto šilumos ūkio specialiojo plano keitimas, patvirtintas Panevėžio miesto savivaldybės tarybos 2015 m. birželio 25 d. sprendimu Nr. 1-134	T00047019
2.20.	Panevėžio miesto vandens tiekimo ir nuotekų tvarkymo infrastruktūros plėtros specialiojo plano keitimas, patvirtintas Panevėžio miesto savivaldybės tarybos 2023 m. gegužės 25 d. sprendimu Nr. 1-162	T00089333
2.21	Panevėžio I vandenvietės (Velžio kelias 13, Panevėžio m.) sanitarinės apsaugos zonos ribų nustatymo specialusis planas, patvirtintas Panevėžio miesto savivaldybės tarybos 2010 m. rugsėjo 28 d. sprendimu Nr. 1-60-41	1473
2.22	Panevėžio miesto paviršinių (lietaus) nuotekų infrastruktūros specialusis planas, patvirtintas Panevėžio miesto savivaldybės tarybos 2015 m. kovo 26 d. sprendimu Nr. 1-99	T00075437
2.23.	Panevėžio miesto taršos šaltinių specialusis planas, patvirtintas Panevėžio miesto savivaldybės tarybos 2014 m. gegužės 29 d. sprendimu Nr. 1-178	T00071682
2.23.1.	Panevėžio miesto savivaldybės administracijos direktoriaus 2015 m. balandžio 24 d. įsakymas Nr. A-387 „Dėl Panevėžio miesto taršos šaltinių specialiojo plano koregavimo ištaisant technines klaidas“	T00071682

Planuojamoje teritorijoje įvertinti aktualūs galiojantys TPDR registruoti vietovės lygmens teritorijų planavimo dokumentai, kurių galiojimo ribos pateiktos 2 pav. Didžioji planuojamos teritorijos dalis suplanuota vietovės lygmens detaliojo teritorijų planavimo dokumentais.



2 pav. Ištrauka iš TPDR registruotų teritorijų planavimo dokumentų žemėlapis (šaltinis: „TPS vartai“, 2025-05-23 d.)

Planuojamoje teritorijoje rengiamų aktualių teritorijų planavimo dokumentų, kurių sprendiniai gali daryti įtaką Panevėžio miesto susisiekimo komunikacijoms, sąrašas pateiktas 4 lentelėje.

4 lentelė. Planuojamoje teritorijoje rengiamų teritorijų planavimo dokumentų sąrašas

Rengiamas teritorijų planavimo dokumentas	Planavimo proceso Nr. TPS „Vartai“ sistemoje	Planavimo proceso etapas
Panevėžio miesto (pietinės) dalies susisiekimo komunikacijų specialiojo plano, patvirtinto Panevėžio miesto savivaldybės tarybos 2015 m. lapkričio 26 d. sprendimu Nr. 1-329, koregavimas	S-VT-27-24-365	Parengiamasis
Valstybinės reikšmės magistralinio kelio A17 Panevėžio aplinkkelio susisiekimo komunikacijų inžinerinės infrastruktūros vystymo planas	S-NC-00-23-891	Rengimo

1.8 Pagrindiniai teisės aktai ir kiti dokumentai, aktualūs specialiojo teritorijų planavimo dokumentui

- Lietuvos Respublikos teritorijų planavimo įstatymas;
- Lietuvos Respublikos žemės įstatymas;
- Lietuvos Respublikos specialiųjų žemės naudojimo sąlygų įstatymas;
- Lietuvos Respublikos kelių įstatymas;
- Lietuvos Respublikos nekilnojamojo kultūros paveldo apsaugos įstatymas;
- Lietuvos Respublikos saugomų teritorijų įstatymas;
- Lietuvos Respublikos miškų įstatymas;

- Lietuvos Respublikos planuojamos ūkinės veiklos poveikio aplinkai vertinimo įstatymas;
- Susisiekimo komunikacijų inžinerinės infrastruktūros vystymo planų rengimo taisyklės, patvirtintos Lietuvos Respublikos susisiekimo ministerijos 2006 m. lapkričio 24 d. įsakymu Nr. 3-453/D1-549 (Lietuvos Respublikos susisiekimo ministro ir Lietuvos Respublikos aplinkos ministro 2014 m. rugpjūčio 18 d. įsakymo Nr. 3-334-(E)/D1-672 redakcija);
- Statybos techninis reglamentas STR 2.06.04:2014 „Gatvės ir vietinės reikšmės keliai. Bendrieji reikalavimai“, patvirtintas Lietuvos Respublikos aplinkos ministerijos 2011 m. gruodžio 2 d. įsakymu Nr. D1-933;
- Kelių techninis reglamentas KTR 1.01:2008 „Automobilių keliai“, patvirtintas Lietuvos Respublikos aplinkos ministerijos 2008 m. sausio 9 d. įsakymu Nr. D1-11/3-3;
- Teritorijų planavimo erdviųjų duomenų specifikacija, patvirtinta Lietuvos Respublikos aplinkos ministro 2013 m. gruodžio 31 d. įsakymu Nr. D1-1009 (Lietuvos Respublikos aplinkos ministro 2023 m. lapkričio 3 d. įsakymo Nr. D1-362 redakcija);
- Gamtinio karkaso nuostatai, patvirtinti Lietuvos Respublikos aplinkos ministerijos 2007 m. vasario 14 d. įsakymu Nr. D1-96;
- Paviršinių vandens telkinių apsaugos zonų ir pakrančių apsaugos juostų nustatymo tvarkos aprašas, patvirtintas Lietuvos Respublikos aplinkos ministerijos 2001 m. lapkričio 7 d. įsakymu Nr. 540 (Lietuvos Respublikos aplinkos ministro 2022 m. rugsėjo 2 d. įsakymo Nr. D1-293 redakcija);
- Kriterijai, pagal kuriuos medžiai ir krūmai, augantys ne miškų ūkio paskirties žemėje, priskiriami saugotiniams, patvirtinti Lietuvos Respublikos Vyriausybės 2008 m. kovo 12 d. įsakymu Nr. 206 (Lietuvos Respublikos Vyriausybės 2021 m. gruodžio 22 d. nutarimo Nr. 1101 redakcija);
- Lietuvos higienos norma HN 33:2011 „Triukšmo ribiniai dydžiai gyvenamuosiuose ir visuomeninės paskirties pastatuose bei jų aplinkoje, patvirtinta Lietuvos Respublikos sveikatos apsaugos ministerijos 2011 m. birželio 13 d. įsakymu Nr. V-604;
- Lietuvos higienos norma HN 35:2007 „Didžiausia leidžiama cheminių medžiagų (teršalų) koncentracija gyvenamosios aplinkos ore“, patvirtinta Lietuvos Respublikos sveikatos apsaugos ministerijos 2007 m. gegužės 10 d. įsakymu Nr. V-362;
- Lietuvos higienos norma HN 121:2010 „Kvapo koncentracijos ribinė vertė gyvenamosios aplinkos ore“, patvirtinta Lietuvos Respublikos sveikatos apsaugos ministerijos 2010 m. spalio 4 d. įsakymu Nr. V-885;
- Teritorijų planavimo sąlygos, kurios pateiktos [www. https://tpdr.planuojustatau.lt/](https://tpdr.planuojustatau.lt/) TPD Nr. S-VT-27-24-366.

2. ESAMOS BŪKLĖS ĮVERTINIMAS

Panevėžio miesto (šiaurinės dalies) susisiekimo komunikacijų specialiojo plano koregavimo sprendiniai parengti remiantis esamos būklės įvertinimo metu identifikuotomis problemomis, vertinant galiojančių ir rengiamų teritorijų planavimo dokumentų sprendinius, vadovaujantis išduotomis teritorijų planavimo sąlygos.

Esamos būklės įvertinimas (aiškinamasis raštas ir brėžiniai) pateiktas Specialiojo plano koregavimo dalies „Esamos būklės įvertinimas“ ataskaitoje.

Esamos būklės įvertinimo metu įvertinta Specialiojo plano sąsaja su Lietuvos Respublikos teisės aktais bei strateginio planavimo dokumentais ir programomis. Vertinant atitiktį planuojamoje teritorijoje galiojantiems ir rengiamiems teritorijų planavimo dokumentams, Lietuvos Respublikos Vyriausybės patvirtinto projekto „Rail Baltica“ geležinkelių infrastruktūros Panevėžio geležinkelio mazge susisiekimo komunikacijų inžinerinės infrastruktūros vystymo plano sprendiniai bei būsimi rengiamo ypatingos valstybinės svarbos projekto Valstybinės reikšmės magistralinio kelio A17 Panevėžio aplinkkelio susisiekimo komunikacijų inžinerinės infrastruktūros vystymo plano sprendiniai koreguos Panevėžio miesto susisiekimo sistemą.

Esamos būklės įvertinimo analizuota susisiekimo infrastruktūra - gatvių klasifikacija bei pagrindiniai parametrai, gatvių prioritetai, viešojo transporto, dviračių takų, dviračių-pėsčiųjų takų bei šaligatvių infrastruktūra, parkavimo aikštelės bei automobilių įkrovimo priegos.

Remiantis Darnaus judumo planu, eismo sąlygos Panevėžyje yra palyginti geros. Tik susisiekimo greičio, kuris siekia 35–40 km/h, tiek centrinės miesto dalies pasiekiamumas rodo, kad Panevėžys neturi didelių susisiekimo problemų. Lėto eismo sąlygos nustatytos tik centrinėje miesto dalyje Basanavičiaus, Smetonos, Vilniaus gatvėse. Tačiau nuolatinių ir ilgalaikių spūsčių miestas neturi. Pagal darnaus judumo planavimo nuostatas, Panevėžio mieste nėra rekomenduojama plėtoti automobiliams skirtą infrastruktūrą, tačiau rekomenduojama optimizuoti esamos infrastruktūros panaudojimą. Transporto kompetencijų tarnybos duomenimis (2023 m.) juodosios dėmės Panevėžio mieste nustatytos Klaipėdos, Nemuno, Beržų gatvėse bei Ramygalos-Beržų g. ir Smėlynės-Marijonų-Senamiesčio g. sankryžose.

Atnaujinus duomenis apie įgyvendintus koreguojamame specialiajame plane suplanuotus sprendinius, esamos būklės įvertinimo metu, nustatyta, kad:

- dėl gatvių kategorijas nustatančių teisės aktų pasikeitimo, visoje planuojamoje teritorijoje turi būti keičiamas gatvių kategorijų indeksas;
- dėl NTR įregistruotų suplanuotų gatvių sklypų ribų, dėl Adresų registre įregistruotų suplanuotų gatvių ašinių linijų ir (ar) pakeistų gatvės charakteristikų duomenų visoje planuojamoje teritorijoje turi būti peržiūrėta ir pakoreguota (pagal poreikį) gatvių ašys ir gatvių koridoriai, tikslinant (pagal poreikį) gatvių RL bei suplanuoti ar perplanuoti atskiri žemės sklypai kiekvienai gatvei visoje planuojamoje teritorijoje;
- dėl įsiterpusios laisvos valstybinės žemės plotų, ne tik konkrečiose fiksuotose probleminėse vietose, bet ir visoje planuojamoje teritorijoje, turi būti peržiūrėti ir pakoreguoti (pagal poreikį) gatvių koridoriai, tikslinant (pagal poreikį) suplanuotų gatvių sklypų ribas bei gatvių RL visoje planuojamoje teritorijoje.

Dėl jau pilnai susiformavusio užstatymo ar kitų priežasčių, nemaža dalis aptarnaujančių gatvių atkarpų, o atskirais atvejais ir visų gatvių, neatitinka statybos techniniame reglamente STR 2.06.04:2014 „Gatvės ir vietinės reikšmės keliai. Bendrieji reikalavimai“ reikalavimo dėl minimalaus atstumo tarp gatvės RL neišlaikymo. Dažnu atveju atstumai tarp sankryžų aptarnaujančiose gatvėse neatitinka statybos techniniame reglamente STR 2.06.04:2014 „Gatvės ir vietinės reikšmės keliai. Bendrieji reikalavimai“ nustatyto reikalavimo dėl minimalaus atstumo tarp sankryžų išlaikymo.

Pasikeitęs teisės aktų, reglamentuojančių gatvių tiesimo, rekonstravimo ir remonto projektavimo techninius reikalavimus reglamentavimas, atnaujinti gatvių ašių ir gatvių koridorių duomenys bei įsiterpę laisvos valstybinės žemės plotai sudaro prielaidas (pagal poreikį) gatvių ašinių linijų ir gatvių RL koregavimui bei atskirų žemės sklypų kiekvienai gatvei, perplanavimui ar suplanavimui.

3. SUSISIEKIMO INFRASTRUKTŪRA

3.1 Tarpmiestiniai transporto ryšiai

Panevėžio miestą kerta pagrindinės Lietuvos kelių jungtys šiaurės ir rytų kryptimis, turinčiomis sąsajas su pagrindiniais krovinių bei keleivių šrautais iš vakarų bei pietų (8 pav.).

Panevėžio miestas yra labai patogioje susisiekimui geografinėje padėtyje - 150 km iki dviejų Baltijos jūros regiono sostinių (Vilniaus ir Rygos), 240 km iki neužšalancio Klaipėdos uosto, 150 km iki Rygos uosto.



3 pav. Panevėžio miesto geografinė padėtis (Šaltinis: regia.lt; papildyta Rengėjo)

Pagrindinės Panevėžio ir kitų Lietuvos bei Europos miestų jungtys:

1. Automobilių kelias „Via Baltica“ (I transporto koridorius) apima kelio E67 ruožą nuo Varšuvos iki Talino;
2. Transeuropinio tinklo kelio E272 (Vilnius–Panevėžys–Šiauliai–Palanga–Klaipėda);

3. Magistraliniai keliai A2 (Vilnius–Panevėžys), A8 (Panevėžys–Aristava–Sitkūnai), A9 (Panevėžys–Šiauliai), A10 (Panevėžys–Pasvalys–Bauskė);
4. Geležinkelio linija Rokiškis–Šiauliai, kuriuo kursuoja keleivinis geležinkelių transportas.

Nuo Panevėžio miesto vakarų kryptimi, įgyvendinamas Projektas „Rail Baltica“: statoma geležinkelio linija Kaunas-Lietuvos ir Latvijos valstybių siena, Panevėžio rajono savivaldybės teritorijoje geležinkelio linijoje iki Latvijos Respublikos numatytas regioninių stočių (viena iš regioninių geležinkelio stočių suplanuota tarp Berčiūnų ir Gustonių k.) įrengimas, į vakarus nuo Daukniūnų k. suplanuotas Panevėžio depas.

Ties vakarine Panevėžio miesto riba numatoma įgyvendinti planuojamas „Rail Baltica“ Panevėžio geležinkelio mazgas, kuriame numatyta įrengti Panevėžio tarptautinę keleivinę geležinkelio stotį.

Panevėžio užmiesčio kelių tinklą formuoja magistraliniai keliai – A2 Vilnius-Panevėžys, A8 Panevėžys – Sitkūnai, A9 Panevėžys–Šiauliai, A10 Panevėžys-Pasvalys-Ryga, A17 Panevėžio aplinkkelis („Via Baltica“ transporto koridoriaus ruožas), ir krašto keliai Nr. 121 Anykščiai–Troškūnai-Panevėžys, Nr. 122 Daugpilis-Rokiškis-Panevėžys, Nr. 195 Kėdainiai-Krekenava-Panevėžys. Rajoninės reikšmės keliai Nr. 3001 Panevėžys-Pajuostė, Nr. 3005 Panevėžys-Skaistgiriai-Pušalotas, Nr. 3006 Panevėžys-Pavašuokiai-Subačius atlieka privažiavimo prie priemiestinių gyvenviečių funkciją.

Remiantis AB „Via Lietuva“ pateikiamais vidutinio metinio paros eismo intensyvumo (toliau – VMPEI), koreguojamo specialiojo plano, Panevėžio miesto teritorijos bendrojo plano, Darnaus judumo plano duomenimis, eismo intensyvumas nuolat didėja.

Panevėžio mieste identifikuojamos trys transporto rūšys:

1. oro (lėktuvai, oro balionai, sraigtasparniai ir kt.);
2. žemės (automobiliai, viešasis transportas, motociklai, dviračiai ir kt.);
3. vandens transportas (keičiamo specialiojo plano sprendiniuose numatyta irklavimo bazė).

Rengiant konkretizuotus sprendinius yra įvertinamos visos transporto rūšys, tačiau vadovaujantis planavimo tikslais ir uždaviniais didžiausias dėmesys skiriamas miesto gatvių tinklui.

3.2 Automobilių keliai

Kelias pagal Lietuvos Respublikos kelių įstatymo 2 straipsnį – inžinerinis statinys, skirtas transporto priemonių ir pėsčiųjų eismui. Kelio elementai yra šie: žemės sankasa, važiuojamoji dalis, kelkraščiai, skiriamoji juosta, kelio grioviai ir kitos vandens nuleidimo sistemos, sankryžos, autobusų sustojimo aikštelės, poilsio aikštelės, pėsčiųjų ir dviračių takai, kelio statiniai, techninės eismo reguliavimo priemonės, želdiniai, esantys kelio juostoje, kelio oro sąlygų stebėjimo ir transporto eismo apskaitos, apšvietimo ir kiti įrenginiai su šių elementų užimama žeme.

Keliai, atsižvelgiant į transporto priemonių eismo pralaidumą, socialinę ir ekonominę jų reikšmę, skirstomi į valstybinės reikšmės ir vietinės reikšmės kelius. Valstybinės reikšmės keliai skirstomi į magistralinius, krašto ir rajoninius kelius. Pagal statybos techninį reglamentą STR 2.06.04:2014 „Gatvės ir vietinės reikšmės keliai. Bendrieji reikalavimai“ vietinės reikšmės keliai naudojami vietiniam susisiekimui ir, pagal Kelių įstatymą, skirstomi į viešuosius kelius ir vidaus kelius. Pagal parametrus, eismo sąlygas ir eismo intensyvumą vietinės reikšmės keliai skirstomi į I_v, II_v ir III_v ir IV_v kategorijos kelius.

Valstybinės reikšmės keliai išimtinė nuosavybės teise priklauso valstybei. Vietinės reikšmės viešieji keliai ir gatvės nuosavybės teise priklauso savivaldybėms, o vidaus keliai – valstybei, savivaldybėms, kitiems juridiniams ir (ar) fiziniams asmenims.

Pagal Kelių įstatymo 2 straipsnio 3 dalies nuostatą, kelias ar atskiras jo ruožas, esantis miesto ar kaimo gyvenamojoje vietovėje, paprastai turintis pavadinimą yra gatvė.

Specialiojo plano sprendiniuose nauji objektai šalia valstybinės reikšmės kelių nėra planuojami, nėra numatoma naujų sujungimų su valstybinės reikšmės kelių tinklu.

3.3 Gatvės

3.3.1 Gatvių tinklas ir klasifikacija

Gatvių tinklo struktūrą lėmė miesto vystymasis, pagrindiniai prekybos ryšiai su kitais Lietuvos miestais. Miestas turi keturias pirmo svarbumo kryptis (Ukmergė–Vilnius, Šiauliai–Klaipėda, Pasvalys–Ryga, Rokiškis–Kuršėnai). Kitos kryptys yra lokaliai arba priemiestinės ir darė kur kas mažesnę įtaką miesto gatvių tinklo formavimui.

Panevėžio miesto gatvių kategorijos nustatytos Panevėžio miesto savivaldybės tarybos 2008 m. spalio 30 d. sprendimu Nr. 1-25-1 „Dėl Panevėžio miesto bendrojo plano (korektūros) patvirtinimo“ bei patikslintos koreguojamo specialiojo plano sprendiniuose. Pasikeitus gatvių kategorijų reglamentavimui, Panevėžio miesto gatvių kategorijos Specialiojo plano sprendiniuose pakoreguotos pagal statybos techninio reglamento STR 2.06.04:2014 „Gatvės ir vietinės reikšmės keliai. Bendrieji reikalavimai“ (galiojanti suvestinė redakcija nuo 2024 m. lapkričio 1 d.) reikalavimus.

Panevėžio miesto teritorijos bendrajame plane numatyta, kad didžiausią įtaką Panevėžio miesto susisiekimo sistemai turi ir ateityje turės tarptautinis „Via Baltica“ kelias (E67/E272, A17), perimantis didžiąją dalį tranzitinių srautų bei labiausiai įtakosiantis miesto urbanistinę, ekonominę ir transportinę plėtrą. Todėl nemaža naujų gatvių tinklo dalis Panevėžio miesto teritorijos bendrajame plane numatoma nuo miesto į „Via Baltica“ kelio pusę bei miesto teritorijoje šiam keliui suteikiama aukščiausia greito eismo gatvės A kategorija.

Panevėžio miesto gatvių karkasą sudaro Ramygalos-J. Basanavičiaus-Smėlynės g. (šiaurės-pietų kryptimi) ir Klaipėdos-Vilniaus g.-Pajuostės pl. (rytų-vakarų kryptimi) bei didysis B kategorijos gatvių tinklo žiedas, kurį sudaro Vakarinė, Pramonės, Šiaurinė ir Pietinė gatvės.

Šiaurinė g. iki Smėlynės g. įgyvendinta 2021 m. Teritorija likusiai Šiaurinės g. daliai tarp Smėlynės ir Senamiesčio gatvių įrengti detalizuota Laisvos valstybinės žemės ir probleminių teritorijų Panevėžio mieste detaliojo plano teritorijos Nr. 42 dokumentuose. Šiaurinės g. pratęsimas iki Paliūniškio g. įsijungimo į Senamiesčio g. pilnai apjungtų miesto rytinę, šiaurinę ir vakarinę dalis. Pagal Panevėžio miesto gyvenamųjų teritorijų specialųjį planą į šiaurės rytus nuo Šiaurinės g. numatoma gyvenamųjų teritorijų (vienbučių ir dvibučių gyvenamųjų pastatų) plėtra. Abipus Šiaurinei g. numatytą koridorių esamoje situacijoje fiksuojama intensyvi mažaaukščių gyvenamųjų teritorijų plėtra ir Panevėžio miesto, ir Panevėžio rajono savivaldybių teritorijose. Šių teritorijų susisiekimas su miesto susisiekimo sistema būtų realizuojamas Šiaurinės g. atkarpa tarp Paliūniškio ir Smėlynės gatvių. Tokiu būdu kur kas patogiau iš rytinės miesto dalies patekti į šiaurinę ir vakarinę miesto dalis – aplenkiant miesto centrą.

Panevėžio miesto vakarinėje dalyje ties A. Belazaro g. formuojasi naujas traukos objektas – „Rail Baltica“ Panevėžio tarptautinė keleivinė stotis, į kurią galima bus patekti nuo Panevėžio aplinkkelio ir Klaipėdos g., Kniaudiškių g., V. Alanto g. tęsinio.

Linijiniai susisiekimo ryšiai Panevėžio mieste toliau plėtojami pagrindinėmis B kategorijos gatvėmis: J. Janonio-S. Kerbedžio gatvėmis, V. Alanto-Beržų gatvėmis, Velžio kelio-J. Biliūno-Elektronikos gatvėmis. Didysis gatvių tinklo žiedas su Velžio kelio-J. Biliūno-Elektronikos gatvių jungtimi formuojamas naujomis B kategorijos jungtimis: šiaurinėje miesto dalyje - Šiaurinės g. atkarpa tarp Smėlynės ir Lėvens gatvių bei pietinėje miesto zonoje - Pietinės g. tęsiniu nuo sankryžos su Ramygalos g. link Velžio kelio.

Susisiekimo ryšiai su užmiesčiu plėtojami B kategorijos K. Naruševičiaus, J. Janonio, Pušaloto, Lėvens gatvėmis ir Velžio keliu bei C kategorijos J. Tilvyčio g.

Aptarnaujančių (C kategorijos) gatvių tinklas numatomas Klaipėdos-Vilniaus g., Ramygalos-J. Basanavičiaus-Smėlynės g. Panevėžio miesto teritorijos bendrajame plane numatyta C1 kategorijos T. Tilvyčio-Nemuno g. jungtis su Šiaurine gatve nuo žiedinės Pušaloto g. sankryžos Žiedo ir Pievų gatvėmis su viaduku per geležinkelį. Žiedo g. atkarpos nuo Pušaloto g. sankryžos sankirtos su geležinkeliu įgyvendinimą komplikuoja esamas užstatymas.

Panevėžio miesto teritorijos bendrajame plane susisiekimo sprendiniuose numatoma performuoti žiedinę S. Kerbedžio g.-Nemuno g.-Pušaloto g. sankryžą „nutraukiant“ Pušaloto g. dalį žemiau geležinkelio, nes ji su esamais geležinkelio keliais kertasi projektavimo normose nustatytų reikalavimų neatitinkančiu kampu. Šis sprendinys yra vienas svarbiausių gatvių tinkle, kadangi juo formuojamas naujas šiaurės-pietų krypties transporto koridorius, kuris tarnaus tolygesniam transporto srautų paskirstymui mieste dalinai nukraunant J. Basanavičiaus-Smėlynės gatvių ašį. Be to, Pušaloto g. jungiama su Alyvų g. ir Paliūniškio g. numatant jas C kategorijos gatvėmis, sudarys naują transporto koridorių, lygiagretų S. Kerbedžio g., tik kitapus geležinkelio. Paliūniškio g. įsijungimas į Senamiesčio g. bus performuojamas į sankryžą su Šiaurine gatve.

Panevėžio miesto teritorijos bendrajame plane Panevėžio aplinkkelio („Via Baltica“ ruožo) link, teritorijų aptarnavimui numatyta jungtis nuo T. Tilvyčio g. tęsinio iki Pušaloto g. su tiltu per upę, kurios įgyvendinimą komplikuoja esamas užstatymas bei „Rail Baltica“ projektu suplanuota infrastruktūra. Miesto aplinkkeliui lygiagreti jungtis formuojama esamų V. Blėdžio, Bernatonių, Urėdijos, Eigulių gatvių pagrindu.

Panevėžio miesto teritorijos bendrajame plane nustatytos A, B, C gatvių kategorijos integruojamos į Specialiojo plano sprendinius, o kitoms gatvėms nustatoma – D/Ds/Ds* kategorija.

Panevėžio miesto (šiaurinės dalies) gatvėms siūlomos nustatyti gatvių kategorijos pateiktos Specialiojo plano tekstinės dalies 2 priede ir grafinėje dalyje.

3.3.2 Gatvių parametrai

Statybos techninis reglamentas STR 2.06.04:2014 „Gatvės ir vietinės reikšmės keliai. Bendrieji reikalavimai“ nustato, kad gatvė sudaryta iš elementų, kurie yra inžinerinio statinio (gatvės) sudėtinės dalys urbanizuotos teritorijos ribose: važiuojamoji dalis, sankryžos, gatvių statiniai, pėsčiųjų ir dviračių takai (šaligatviai), įvairios paskirties skiriamosios juostos, techninės eismo reguliavimo, stebėjimo ir informacinės priemonės, viešojo transporto stotelės ir galiniai punktai, automobilių stovėjimo vietos,

techninės priemonės nuo taršos ir triukšmo, želdiniai, apšvietimo inžineriniai tinklai ir įrenginiai, lietaus vandens surinkimo ir nuvedimo inžineriniai tinklai ir įrenginiai, drenažo tinklai ir įrenginiai gatvių RL apribotoje žemės juostoje.

Gatvės juosta tarp RL yra skirta įrengti važiuojamąją dalį ir kitus gatvės elementus (šaligatvius, pėsčiųjų ir dviratininkų takus), inžinerinius tinklus, transporto priemonių aptarnavimo pastatus, stovėjimo vietas, taršos slopinimo įrangą, želdinius. Žemės juostos tarp RL norminis plotis nustatytas statybos techninio reglamento STR 2.06.04:2014 „Gatvės ir vietinės reikšmės keliai. Bendrieji reikalavimai“ 10 lentelėje (5 lentelė).

5 lentelė. Gatvių techniniai parametrai

Gatvės kategorija	Minimalus atstumas tarp gatvės raudonųjų linijų ¹⁾ , m	Projektinis greitis, km/h	Bendras eismo juostų skaičius		Eismo juostų plotis, m	Minimali horizontali kreivė, m
A	70	80	4	6 ²⁾	3,75	400
B	30	60	2	6 ²⁾	3,25	200
C	20	50	2	4	3,00	120
D	12	30	2	2	2,75	30
Ds	5 <i>(taikoma esamose urbanizuotose, kompaktiškai vienbučiais ir dvibučiais gyvenamaisiais pastatais užstatylose teritorijose ir senamiesčiuose)</i>	20	1	2	2,50 ⁵⁾	10
Ds*	4,5 <i>(taikoma susiformavusiose mėgėjų sodo teritorijose)</i>	20	1	1	3,50	10
E	7	30	2 ³⁾ +2 ⁴⁾	2 ³⁾ +2 ⁴⁾	0,75 ³⁾ /1,25 ⁴⁾	
F	5	20	1 ³⁾ +1 ⁴⁾	1 ³⁾ +1 ⁴⁾	0,75 ³⁾ +1,25 ⁴⁾	

Pastabos:

¹⁾ 1. 10 lentelėje nurodytas gatvės juostos plotis gali būti sumažintas dviem atvejais:

1.1. kai netiesiami takai, tinklai ir nereikalinga taršos slopinimo įranga (tarša neviršija leistinų normų);

1.2. kai naudojami racionalesni inžinerinių tinklų įrengimo būdai, efektyvesnė taršos slopinimo įranga ir būdai.

²⁾ Prireikus juostų skaičius gali būti padidintas.

³⁾ Reikalavimai taikomi pėsčiųjų eismui.

⁴⁾ Reikalavimai taikomi dviračių eismui.

⁵⁾ Eismo juostos plotis gali būti didinamas esant poreikiui.

Gatvės skersinio profilio elementai projektuojami gatvės RL ribose, nurodant gatvės važiuojamosios dalies techninius parametrus ir dangos konstrukciją, šaligatvių, pėsčiųjų-dviračių takų vietą ir dangos konstrukciją, skiriamąsias juostas, apsaugos nuo triukšmo ir taršos, eismo reguliavimo įrenginių vietą, esamą ir projektuojamą inžinerinių tinklų išdėstymą. Skersinis profilis parenkamas atsižvelgiant į gatvės perspektyvinę plėtrą, paliekant galimybę naujų eismo juostų projektavimui skiriamųjų juostų sąskaita. Skirtingi gatvės elementai atskiriami bordiūrais / bortais.

Gatvių skersiniai pjūviai

A kategorijos gatvė

Panevėžio miesto (šiaurinės dalies) susisiekiimo komunikacijų specialiojo plano koregavimas.

Konkretizuoti sprendiniai, 2026 m.

80 km/h projektinio greičio A kategorijos gatvės traktuojamos kaip keliai, dėl specifinės infrastruktūros išskirtinai pritaikyti motorinių transporto priemonių eismui ir neturintys tiesioginio ryšio su pėsčiųjų ir dviračių eismu.

Panevėžio mieste A kategorijos gatvė – tai vakarinę miesto dalį kertantis valstybinės reikšmės magistralinis kelias A17 Panevėžio aplinkkelis, kuriam nustatytos magistralinio kelio apsaugos zonos.

B kategorijos gatvės skersinis pjūvis

B kategorijos miesto tranzito gatvės, kur kiekvienas eismo dalyvis turi atskirą vietą gatvės profilyje (3 pav.):

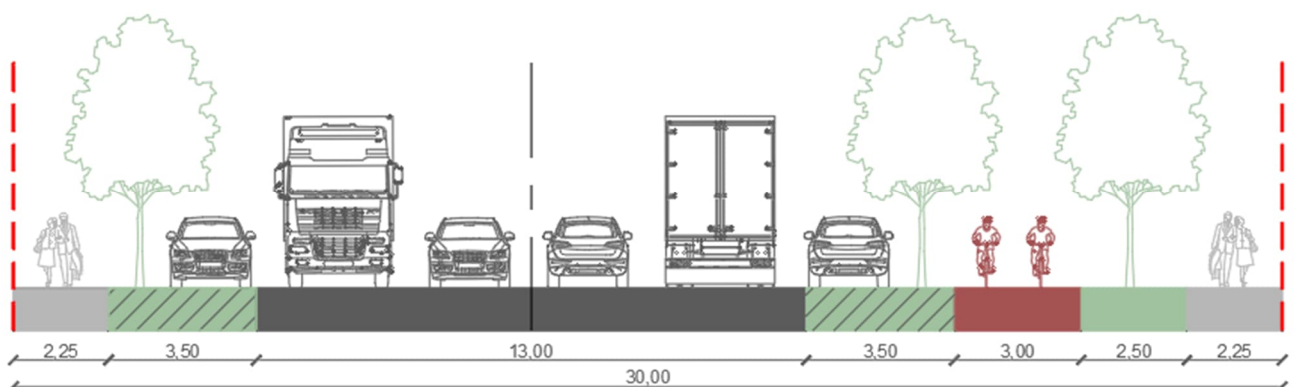
Minimalus gatvės plotis – 30,0 m (važiuojamoji dalis 4x3,25m+pėsčiųjų takas 2x2,25m+želdinių juosta su parkavimu 2x3,5m+dviračių takas 3,0m+želdinių juosta 2,50m) (3 pav.)

Numatyta galimybė judėti viešajam transportui bendrame sraute;

Galimas automobilių statymas šalia važiuojamosios dalies specialiai įrengtose juostose;

Dviračių eismas visada atskirtas, dviračių takas dvipusis, ne mažesnis nei 2,5 m;

Dviračių takui atskirti nuo važiuojamosios dalies naudojama želdinių juosta, ne siauresnė nei 0,5 m.



4 pav. Preliminarus B kategorijos gatvės pjūvis

C kategorijos gatvės skersinis pjūvis

C kategorijos miesto vidaus susisiekimo gatvės:

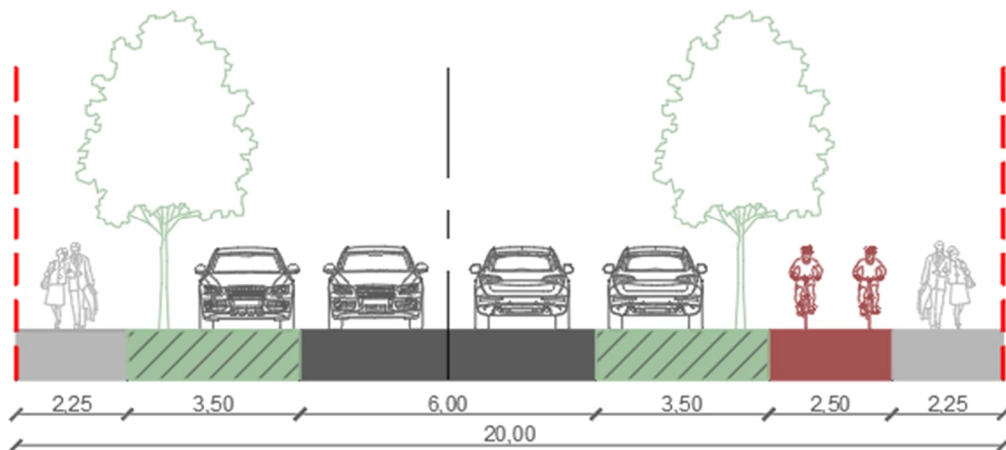
Minimalus gatvės plotis – 20,0 m (važiuojamoji dalis 2x3,00m+pėsčiųjų takas 2x2,25m+želdinių juosta su parkavimu 2x3,5m+dviračių takas 2,5m) (4 pav.)

Numatyta galimybė judėti viešajam transportui bendrame sraute;

Galimas automobilių statymas šalia važiuojamosios dalies specialiai įrengtose juostose;

Bendras pėsčiųjų-dviračių takas arba važiuojamoje dalyje pažymima dviračių eismo juosta;

Dviračių takui atskirti nuo važiuojamosios dalies naudojama želdinių juosta, ne siauresnė nei 0,5 m.



5 pav. Preliminarus C kategorijos gatvės pjūvis

D kategorijos gatvės skersinis pjūvis

D kategorijos gatvės srautų paskirstymui į smulkias teritorijas, privažiavimui prie atskirų statinių ir kitų objektų:

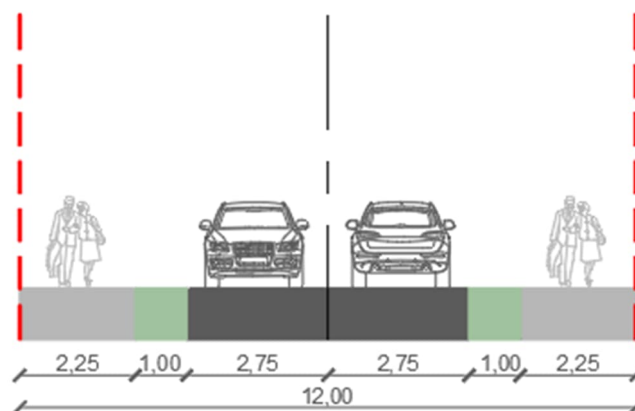
Minimalus gatvės plotis – 12,0 m (pėsčiųjų takai 2x2,25m+ želdinių funkcinės juostos 2x1m+važiuojamoji dalis 2x2,75m) (5 pav.);

Gatvės gali būti ir vienpusio eismo, numatant dvipusį judėjimą dviračiams;

Galimas automobilių statymas šalia važiuojamosios dalies specialiai įrengtose juostose arba gatvės važiuojamoje dalyje;

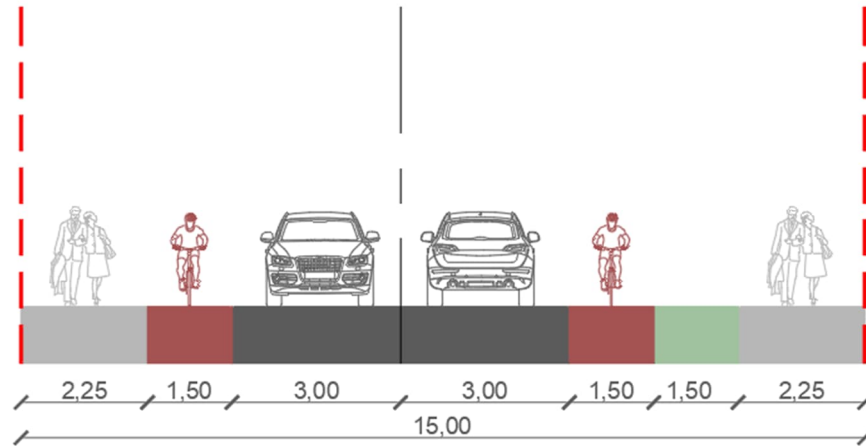
Bendras pėsčiųjų-dviračių takas arba važiuojamoje dalyje pažymima dviračių eismo juosta, arba dviračių eismas organizuojamas bendrame sraute.

Numatant galimybę judėti viešajam transportui bendrame sraute, gatvės plotis turėtų būti optimizuojamas.



6 pav. Preliminarus D kategorijos gatvės pjūvis

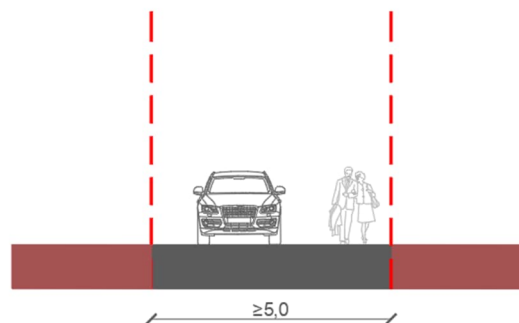
Numatant galimybę judėti viešajam transportui bendrame sraute, gatvės plotis turėtų būti optimizuojamas (6 pav.).



7 pav. Preliminarus D kategorijos gatvės pjūvis (numatant galimybę judėti viešajam transportui bendrame sraute)

Ds kategorijos gatvėse eismo dalyviai juda bendrame sraute (7 pav.):

Minimalus gatvės plotis – 5,0 m.



8 pav. Preliminarus Ds kategorijos gatvės pjūvis

Specialiajame plane pateikti gatvių skersiniai profiliai yra apibendrinto ir rekomendacinio pobūdžio, įvertinant galiojančius statybos techninio reglamento STR 2.06.04:2014 „Gatvės ir vietinės reikšmės keliai. Bendrieji reikalavimai“ techninius reikalavimus. Planuojant ar rekonstruojant gatves ar pėsčiųjų ir dviračių takus, jų plotis ir eismo juostų skaičius turi būti pagrįstas perspektyviniais srautais pagal atliktus transporto, dviratininkų ir pėsčiųjų modeliavimo rezultatus rytinei piko valandai, pagal paskutinių 3-5 metų laikotarpio vyraujančias tendencijas.

Tais atvejais, kai gatvė projektuojama be bortų, kelkraščiai įrengiami vadovaujantis kelių techniniu reglamentu KTR 1.01:2008 „Automobilių keliai“.

3.3.3 Gatvių koridoriai

Gatvių prioritetus padiktuoja urbanistinė aplinka, todėl gatvės koridoriaus plotis (atstumas tarp RL) varijuoja, nors kategorijos analogiškos. Vienoje aplinkoje yra svarbesnė susisiekimo funkcija (transporto eismas), o kitoje – socialinė sąveika (aktyvūs fasadai, platesni šaligatviai ir pan.).

Gatvės koridorius, gatvės koridoriaus plotis yra suprantamas kaip atstumas tarp gatvės RL, kur turi būti įrengiami visi gatvės elementai.

Negyvenamosiose teritorijose (pramonės, logistikos, monofunkcinėse komercinėse ir pan.) siekiama nustatyti didesnę nei minimalų gatvės koridoriaus plotį (atstumą tarp RL), kadangi šiomis jungtimis pagrinde juda sunkiasvoris transportas, kuriam reikia platesnių eismo juostų, didesnių dešiniojo posūkio spindulių ir t.t. Pagrindinėse susisiekimo sistemos jungtyse, kurios formuoja susisiekimo sistemos karkasą, suformuoti didesni gatvių koridorių pločiai. Šiose atkarpose taip pat galima įrengti platesnius šaligatvius, dviračių takus, gausiau apželdinti ar užtikrinti viešojo transporto eismą.

Teritorijose, kur dominuoja jau susiklostęs ekstensyvus, mažo intensyvumo užstatymas, infrastruktūra yra įrengta, atstumas tarp RL gali būti siauresnis nei reglamentuota statybos techniniame reglamente STR 2.06.04:2014 „Gatvės ir vietinės reikšmės keliai. Bendrieji reikalavimai“. Senamiesčiuose turėtų būti teikiamas prioritetas pėstiesiems, paliekant minimalius pločius motorizuotam eismui. Susiformavusiose mėgėjų sodo teritorijose gali būti formuojamos mišraus eismo zonos dėl mažo atstumo tarp RL. Akligatviuose ar kitose atkarpose, kur nėra didelio eismo intensyvumo taip pat siūloma formuoti siauresnį gatvės koridorių. Vienos eismo juostos gatvėse ir pravažiavimuose, eismo juostos plotis – 3,50 m (3,00 m siaurose vietose).

Panevėžio miesto šiaurinės dalies teritorijoje yra kvartalų, kur susisiekimo komunikacijoms yra rezervuoti pakankamai platūs koridoriai, o užstatymas susiklostęs ir inžinerinė infrastruktūra įrengta. Funkcine/struktūrine prasme dalis tokių gatvių atitinka D ar Ds kategorijas (nors atstumai tarp gretimų gatvei žemės sklypų yra apie 20-30 metrų). Esant tokioms aplinkybėms, Specialiuoju planu siūlomas siauresnis koridorius nei būtų galima realizuoti (vertinant esamą atstumą tarp gatvei gretimų žemės sklypų), tačiau tokiais atvejais turi būti įrengiami visi konkrečiai gatvės kategorijai skirti elementai. Aukščiau įvardintais atvejais, jeigu koridoriaus plotis ne mažesnis nei 12 m., turi būti formuojama mažiausiai D kategorijai priskirtini elementai. Valstybinės žemės ruožas tarp gatvės koridoriaus (raudonųjų linijų) ir privačių žemės sklypų gali būti panaudojamas įvairioms funkcijoms: viešosioms erdvėms, vaikų žaidimų aikštelėms, bendruomeninėms funkcijoms užtikrinti, paviršiniam (lietaus) vandeniui infiltruoti įrengiant filtracines juostas, šlapžemes ir pan.

Statybos techniniame reglamente STR 2.06.04:2014 „Gatvės ir vietinės reikšmės keliai. Bendrieji reikalavimai“ nurodomas minimalus atstumas tarp gatvės RL. Akivaizdu, kad analogiškos gatvės kategorijos skirtingoje urbanistinėje aplinkoje gali būti realizuotos skirtingais parametrais, t.y. skirtingu elementų (ar jų dydžių) išdėstymu, skirtingais gatvės skersiniais profiliais.

Nustatant gatvių koridorius, vertinama esamų gatvių elementų – gatvių ašių, sklypų bei statinių, esama būklė pagal NTR ir Adresų registre pateiktus duomenis (6 lentelė):

- Adresų registre registruotos gatvių ašinės linijos (VĮ „Registrų centras“ duomenys, 2025 m.);
- NTR registruoti gatvių infrastruktūrai/statiniams suformuoti žemės sklypai (VĮ „Registrų centras“ duomenys, 2025 m.);
- NTR registruoti gatvių statiniai (Valstybinės reikšmės kelių informacinės sistemos (LAKIS) duomenys, AB „Via Lietuva“, 2025 m.).

6 lentelė. Gatvių elementų būklė

Gatvės ašis	Gatvės raudonosios linijos	Gatvės sklypas	Gatvės statinys
Esama (registruota Adresų registre)	-	Esamas (registruotas NTR)	Esamas (registruotas NTR)
Suplanuota koreguojamame specialiajame plane	Nustatytos koreguojamame specialiajame plane	Suplanuotas koreguojamame specialiajame plane	-
Suplanuota kitame teritorijų planavimo dokumente	Nustatytos kitame teritorijų planavimo dokumente	Suplanuotas kitame teritorijų planavimo dokumente; suprojektuotas statinio projekte	-
Planuojama specialiojo plano koregavimo metu	Nustatomos specialiojo plano koregavimo metu	Planuojamas specialiojo plano koregavimo metu	-

Gatvės koridoriaus pločio nustatymui įtakos turi aplinka, kurioje yra konkreti gatvė:

- aplinka yra urbanizuota, užstatyta arba iš dalies užstatyta;
- aplinka yra neužstatyta, bet sklypai, kuriuose galima statyba, suformuoti;
- aplinka yra neužstatyta, sklypai, kuriuose galima statyba, nesuformuoti arba ketinama juos performuoti.

Specialiojo plano sprendiniuose koreguojant jau nustatytus ar formuojant naujus gatvių koridorius, turi būti vertinamas esamas arba perspektyvinis užstatymo tipas/intensyvumas, apibrėžiami urbanistinei aplinkai keliami prioritetai (gatvės erdvės, koridoriaus kontekste). Nuo to priklauso, kokie gatvės elementai turi būti realizuoti (įvertinant gatvės kategoriją), siekiant vystyti kokybišką aplinką. Vienur gatvės erdvė yra pakankama ir yra galimybės suformuoti specialiuoju planu siūlomą koridoriaus plotį, kitur gatvės gali būti vystomos minimaliais parametrais, ar atsisakant dalies gatvės elementų (arba vystomos mišraus eismo), o kai kur gatvės erdvės (gatvės profilio) ar jos elementų atsisakymas/mažinimas turi būti vertinamas papildomai, atliekant tam tikrą vertinimą. Pavyzdžiui, NTR registruotas gatvės statinys dažnu atveju užima mažiau vietos nei NTR registruoto arba koreguojamame specialiajame plane suplanuoto žemės sklypo ribos ar nustatytos gatvių RL. Pasitaiko situacijų, gatvės statinys įrengtas žemės sklypo gretimybėje, tačiau jam įrengti nėra įregistruotas ar net suformuotas gatvės sklypas, bet gyventojų traktuojamas kaip laisva valstybinė žemė. Gatvės gretimybėse esančių žemės sklypų kapitališkai įrengtos tvoros bei aptvėrimai patenka į NTR registruotą ar suplanuotą gatvės sklypą ir pan. Tokiais atvejais gatvės koridoriaus pločio mažinimas analizuotas papildomai.

Apsisukimo žiedai nėra formuojami gatvėse ar įvažiavimuose, jei esamas sklypų skaičius yra mažesnis nei 10 ir nėra realių galimybių tokį apsisukimo žiedą įrengti.

Esami suformuoti apsisukimo žiedai nėra koreguojami. Nauji apsisukimo žiedai mažaaukščio užstatymo zonose ir sodų bendrijose yra orientuoti į lengvųjų automobilių eismą - 9x9 m;

Ties esamais vandens telkiniais pėsčiųjų ir dviratininkų takų trasos nėra formuojamos ir RL nėra fiksuotos, paliekant šias poilsio ir rekreacijos zonas atskiriems sprendiniams.

Priklausomai nuo susiklosčiusios situacijos gatvės koridoriaus pločio (atstumo tarp gatvių RL) nustatymo algoritmas pateiktas 1 schemoje.

1 schema. Gatvės koridoriaus pločio koregavimo (ar) nustatymo algoritmas

Aplinkos urbanizacija/ užstatymas/ sklypų suformavimas	Gatvės funkcija/ kategorija	STR nuostatos	Gatvės ašies, raudonųjų linijų, sklypo būklė
Esama urbanizacija, Panevėžio miesto teritorijos bendrojo plano funkcinis zonavimas, laisva valstybinė žemė	Gatvės kategorija	Gatvės elementai	NTR/ Adresų registrų duomenys
<ul style="list-style-type: none"> • Senamiestis ir centro zona; • Kompaktiškai užstatytos vienbučiais ir dvibučiais gyvenamaisiais namais teritorijos; • Užstatytos daugiaaukščiais gyvenamaisiais namais teritorijos; • Mažo užstatymo intensyvumo gyvenamosios teritorijos; • Sodų bendrijų bendrojo naudojimo teritorijos; • Specializuotų kompleksų, pramonės ir sandėliavimo teritorijos; • Urbanizuojamos teritorijos 	<ul style="list-style-type: none"> • B • C • D • Ds • Ds* 	<ul style="list-style-type: none"> • Pėsčiųjų/ dviratininkų eismas • Viešasis transportas • Želdynai • Automobilių stovėjimas • Inžinerinė infrastruktūra/ tinklai • Kt. elementai/ prioritetai 	<ul style="list-style-type: none"> • Esama ; • Suplanuota koreguojamame specialiajame plane; • Suplanuota Panevėžio miesto teritorijos bendruoju planu; • Suplanuota kitame teritorijų planavimo dokumente; • Suprojektuota statybos projekte; • Planuojama nauja

Specialusis planas yra vietovės lygmens teritorijų planavimo dokumentas, todėl esant poreikiui ir pagrįstumui, nustatytų gatvių parametrus ir elementus, priskirtinus konkrečiai gatvės kategorijai galima tikslinti.

3.3.4 Gatvių raudonosios linijos

Esminiai gatvių RL nustatymo principai:

1. Specialiuoju planu nustatomomis gatvių RL siekiama užtikrinti reikiamos teritorijos dydį susisiekimo infrastruktūros patalpinimui fiksuotoje juostoje tarp gatvės RL. Gatvių RL, kurios buvo nustatytos pagal ankstesnius, tuo metu veikusius, teisės aktus, nėra keičiamos, jeigu tam nėra poreikio arba to padaryti nėra galimybių dėl susiformavusios gatvės užstatymo linijos, pasikeitusių kadastrinių sklypų ribų, pakoreguotų teritorijų planavimo dokumentų ar kitų priežasčių;

2. Galiojančiais teritorijų planavimo dokumentais (specialiaisiais ir (ar) detaliaisiais planais) ar žemės sklypų formavimo ir pertvarkymo projektais nustatytos gatvių RL nekeičiamos, jeigu tam nėra argumentuoto poreikio ir jos neprieštarauja galiojančiam statybos techninio reglamento STR 2.06.04:2014 „Gatvės ir vietinės reikšmės keliai. Bendrieji reikalavimai“;

3. Nustatytomis gatvių RL siekiama, kad būtų išlaikytas minimalus atstumas tarp gatvių RL pagal galiojančio statybos techninio reglamento STR 2.06.04:2014 „Gatvės ir vietinės reikšmės keliai. Bendrieji reikalavimai“ 10 lentelę, jeigu tai nėra seniai tiestos gatvės pagal tuo metu galiojančius techninius reglamentus;

4. Nustatant visų kategorijų gatvių RL, pagal realiai susiformavusias aplinkybes, siekiama galimai didesnio atstumo tarp gatvių RL, panaudojant numatomą infrastruktūros koridorių papildomam apželdinimui, eismo reguliavimo ir saugumo priemonėms, inžineriniams tinklams;

5. Naikinti teritorijų planavimo dokumentais (specialiaisiais ir (ar) detaliaisiais planais) ar žemės sklypų formavimo ir pertvarkymo projektais nustatytas dvigubas ar dubliuojančias gatvių RL, kurios atsirado tada, kai toje pačioje teritorijoje buvo atliekama papildoma teritorijų planavimo dokumentų korektūra ar naujai parengtas teritorijų planavimo dokumentas (specialusis ir (ar) detalusis planas) ar žemės sklypų formavimo ir pertvarkymo projektas, kurio planavimo ribos neapėmė anksčiau patvirtintų gatvių RL;

6. Koreguoti arba naikinti teritorijų planavimo dokumentais (detaliaisiais planais) nustatytas pavienes neilgas gatvių RL atkarpas, kurios iš principo neatitinka visos gatvės pločio koncepcijos ir atsirado rengiant pavienių sklypų detaliuosius planus;

7. Nustatant D/Ds kategorijos gatvių RL, pagal galimybes gatvių RL sutapdinti su gatvių gretimybėje esančių NTR registruotų žemės sklypų ribomis, išlaikant min atstumą tarp gatvių RL, jeigu tai leidžia esamas užstatymas ar kiti žemės apribojimai;

8. D/Ds kategorijos gatvėse esant didesniai nei min atstumui tarp gatvės gretimybėje esančių NTR registruotų žemės sklypų ribų, gatvių RL formuojamos atsižvelgiant į šias tipines situacijas:

8.1. Kai gatvės gretimybėje esantys žemės sklypai neturi aptvėrimo ar tvoros sutampa su gatvės gretimybėje esančių žemės sklypų ribomis, esant tvarkingai ir prižiūrimai teritorijai, gatvės RL sutapdinamos su gatvės gretimybėje esančių sklypų ribomis, išplečiant viešąją erdvę;

8.2. Kai gatvės gretimybėje esantys žemės sklypai turi kapitališkai įrengtas tvoras už žemės sklypų ribų, bet yra galimybė išlaikyti min norminį atstumą tarp tvorų, gatvės RL sutapdinamos su tvoromis, tuo pačiu sudarant galimybę gatvės gretimybėje esančių žemės sklypų savininkams laisvą valstybinę žemę išsipirkti teisės aktų nustatyta tvarka;

8.3. Kai gatvės gretimybėje esančių žemės sklypų kapitališkai ar kitaip įrengtos tvoros už žemės sklypų ribų ir yra arti važiuojamosios dalies ar net važiuojamoje dalyje bei neišlaikomos sąlygos saugiam esamam ar planuojamam transporto, pėsčiųjų ir dviratininkų eismui, tvoros yra ignoruojamos ir gatvės RL nustatomos nustatytu norminiu atstumu.

Gatvių RL valstybinės reikšmės keliuose, kurie išimtinai priklauso AB „Via Lietuva“, nėra nustatomos. Specialiajame plane valstybinės reikšmės kelių apsaugos zonos Panevėžio miesto savivaldybės teritorijoje pažymėtos Lietuvos Respublikos susisiekimo ministro 2024 m. vasario 29 d. įsakymu Nr. 3-71 „Dėl valstybinės reikšmės kelių apsaugos zonų nustatymo plano Panevėžio miesto savivaldybėje patvirtinimo“. Šiuose valstybinės reikšmės keliuose taikomos kelių apsaugos zonos, priklausomai nuo kelio reikšmės: magistraliniuose keliuose - po 70 metrų nuo kelio briaunos į abi puses, krašto keliuose - po 50 metrų nuo kelio briaunos, rajoniniuose keliuose - po 20 metrų nuo kelio briaunos.

Specialiajame plane nurodytos gatvių RL susikirtimo vietos nereiškia, kad čia yra formuojamos sankryžos. Tai gali būti tiek įvairaus tipo vieno ar kelių lygių sankryžos ar transporto mazgai, privažiavimų ar pėsčiųjų – dviračių takų jungčių vietos. Dėl galimų skirtingų sprendimų šios vietos ir eismo reguliavimas jose nėra identifikuojama.

Panevėžio miesto (šiaurinės dalies) susisiekimo komunikacijų specialiojo plano, patvirtinto Panevėžio miesto savivaldybės tarybos 2015 m. lapkričio 26 d. sprendimu Nr. 1-330 „Dėl Panevėžio miesto (šiaurinės dalies) susisiekimo komunikacijų specialiojo plano patvirtinimo“, sprendinių koregavimo prašymas pateiktas tekstinės dalies 1 priede.

Panevėžio miesto (šiaurinės dalies) gatvėms siūlomos nustatyti RL pateiktos Specialiojo plano grafinėje dalyje.

3.3.5 Apsaugos zonų nustatymas miestų gatvėms

Pagal Specialiųjų žemės naudojimo sąlygų įstatymo 18 straipsnį nustatomos kelių apsaugos zonos - abipus kelio briaunų (kelkraščio ir žemės sankasos šlaito plokštumų susikirtimo linija) esanti žemės juosta, kurioje ribojama ūkinė veikla. Kelių apsaugos zonų dydis:

- magistralinių kelių apsaugos zona – žemės juosta po 70 metrų į abi puses nuo kelio briaunų;
- krašto kelių apsaugos zona – žemės juosta po 50 metrų į abi puses nuo kelio briaunų;
- rajoninių kelių apsaugos zona – žemės juosta po 20 metrų į abi puses nuo kelio briaunų;
- vietinės reikšmės I, II ir III kategorijos kelių apsaugos zona – žemės juosta po 10 metrų į abi puses nuo kelio briaunų;
- vietinės reikšmės IV kategorijos kelių apsaugos zona – žemės juosta po 3 metrus į abi puses nuo kelio briaunų.

Specialiųjų žemės naudojimo sąlygų įstatymas reglamentuoja kelių apsaugos zonas, tačiau Specialiųjų žemės naudojimo sąlygų įstatyme jokia forma nėra reglamentuojamas apsaugos zonų nustatymas gatvėms.

Statybos techniniame reglamente STR 2.06.04:2014 „Gatvės ir vietinės reikšmės keliai. Bendrieji reikalavimai“ (suvestinė redakcija nuo 2024 m. lapkričio 1 d.) jokia forma nėra įvardintos apsaugos zonos, šiame dokumente naudojamas terminas „gatvės raudonosios linijos“.

Kelių įstatyme apibrėžta kelio briauna – kelkraščio ir žemės sankasos šlaito plokštumų susikirtimo linija. Pagal Statybos techninį reglamentą STR 2.06.04:2014 „Gatvės ir vietinės reikšmės keliai. Bendrieji reikalavimai“ kelio skersinio profilio elementai atskiriami bortais.

Atsižvelgus, kad specialiąsias žemės naudojimo sąlygas nustato, nurodo teritorijas, kuriose šios sąlygos turi būti taikomos, šių teritorijų nustatymą reglamentuoja ir šiame procese dalyvaujančių asmenų teises bei pareigas nustato bei teisinę prielaidas nurodytas teritorijas centralizuotai registruoti NTR sudaro Specialiųjų žemės naudojimo sąlygų įstatymas (kaip nurodo Specialiųjų žemės naudojimo sąlygų įstatymo 1 straipsnis), o Specialiųjų žemės naudojimo sąlygų įstatyme jokia forma nėra įtvirtinta pareiga nustatyti gatvių apsaugos zonas, darytina išvada, kad tiek kuriant Specialiųjų žemės naudojimo sąlygų įstatymą, tiek jį priimant, prievolė nustatyti gatvių apsaugos zonas nebuvo svarstoma.

Manytina, kad pareiga nustatyti kelių apsaugos zonas gatvėms kyla tik iš nurodytų Kelių įstatymo nuostatų, tačiau kituose teisės aktuose kelių apsaugos zonų nustatymas gatvėms nėra reglamentuotas, todėl mėginant tai padaryti praktikoje, susiduriama su skirtingais teisės aktų reikalavimais ir kolizijomis, dėl kurių toks veiksmas negali būti tinkamai įgyvendintas.

Pagrindinės priežastys, trukdančios nustatyti kelių apsaugos zonas gatvėms galiojant dabartiniam teisiniam reguliavimui:

1. Gatvės, įrengtos pagal Statybos techninio reglamento STR 2.06.04:2024 „Gatvės ir vietinės reikšmės keliai. Bendrieji reikalavimai“ reikalavimus, inžinerinis statinys negali būti prilygintas kelio inžineriniam statiniui, kaip jis yra apibrėžtas Kelių įstatymo 2 straipsnio 5 dalyje. Tipinis gatvės skersinis profilis su gatvės elementais yra pateiktas Statybos techninio reglamento STR 2.06.04:2024 „Gatvės ir vietinės reikšmės keliai. Bendrieji reikalavimai“ 8 paveiksle, jame nėra kelio inžineriniam statiniui būdingų elementų - sankasos, kelkraščių, kelio griovių ir kitų elementų. Vadovaujantis Specialiųjų žemės naudojimo sąlygų įstatymo 18 straipsniu, visų kategorijų kelių apsaugos zonos nustatomos į abi puses nuo kelio briaunų, kelio briaunos apibrėžimas yra pateiktas Kelių įstatymo 2 straipsnio 7 dalyje. Pagal Statybos techninio reglamento STR 2.06.04:2024 „Gatvės ir vietinės reikšmės keliai. Bendrieji reikalavimai“ reikalavimus įrengta gatvė neturi nei sankasos, nei kelkraščio, todėl kelio briaunos vieta negali būti identifikuota, atitinkamai nėra galimybės identifikuoti statinio elementą, nuo kurio galėtų būti nustatyta kelio apsaugos zona.

2. Vadovaujantis Kelių įstatymo 4 straipsnio 3 dalimi, vietinės reikšmės viešieji keliai ir gatvės nuosavybės teise priklauso savivaldybėms. Vadovaujantis šia įstatymo nuostata, visos savivaldybių valdomos susisiekimo komunikacijos (keliai ir gatvės) priskirtinos vietinės reikšmės keliams. Tokiu atveju, nustatant kelių apsaugos zonas miestų teritorijose esančioms gatvėms, reikėtų vadovautis Specialiųjų žemės naudojimo sąlygų įstatymas 18 straipsnio 4 ir 5 dalimis, reglamentuojančiomis vietinės reikšmės kelių apsaugos zonas. Įvertinus Statybos techninio reglamento STR 2.06.04:2024 „Gatvės ir vietinės reikšmės keliai. Bendrieji reikalavimai“ 1 lentelėje ir 1 paveiksle pateiktą vietinės reikšmės automobilių kelių klasifikaciją pagal kategorijas, vietinės reikšmės keliams pagal techninius parametrus (projektinį greitį ir eismo juostų skaičių) galėtų būti priskirtos nebent tik 1 ar 2 eismo juostas turinčios D kategorijos gatvės, tačiau vietinės reikšmės automobilių kelių parametrai niekaip negali būti sulyginti su A, B ir C kategorijų gatvių techniniais parametrais, kai gatvė turi daugiau kaip 2 eismo juostas. Įvertinus šias teisės aktų nuostatas darytina išvada, kad kelių apsaugos zonų dydžiai, kurie turėtų būti taikomi A, B ir C kategorijų gatvėms, nėra reglamentuoti, o kelių apsaugos zonos dydis D kategorijos gatvėms (10

m nuo kelio briaunos) galėtų būti nustatomas tik tendencingai interpretuojant kelių skirtingų teisės aktų reikalavimus.

Esamų kelių apsaugos zonos nustatomos vadovautis Lietuvos Respublikos susisiekimo ministro 2020 m. rugsėjo 8 d. įsakymu Nr. 3-511 „Dėl Lietuvos Respublikos specialiujų žemės naudojimo sąlygų įstatymo įgyvendinimo“ patvirtintu Aerodromo, kelių, geležinkelio kelių ir jų įrenginių, geležinkelio želdinių, elektroninių ryšių tinklų elektroninių ryšių infrastruktūros apsaugos zonų planų, žemėlapių ir (ar) schemų rengimo (nerengiant teritorijų planavimo dokumento ar žemės valdos projekto) ir tvirtinimo tvarkos aprašu (toliau – Aprašas). Vadovaujantis Aprašo 14.1 papunkčiu, kai nėra aiškaus kelkraščio ir (ar) žemės sankasos šlaito, apsaugos zona nustatoma nuo kelkraščių išorinių kraštų, jei nėra žemės sankasos šlaito, arba nuo kelio dangos išorinių kraštų, jei nėra kelkraščių. Tokią nuostatą pritaikius nustatant kelių apsaugos zonas miestų gatvėms, kelio apsaugos zona galėtų būti nustatoma nuo gatvės važiuojamosios dalies krašto. Pažymėtina, kad tokiu atveju nustačius I-III kategorijų vietinės reikšmės keliams taikomą 10 m kelių apsaugos zoną, į ją miestų teritorijose patektų ne tik didžiulis skaičius privačiuose žemės sklypuose esančių inžinerinių statinių (tvorų ir pan.), bet ir labai didelis skaičius pastatų, tarp jų ir gyvenamųjų. Įvertinus, kad vadovaujantis Specialiujų žemės naudojimo sąlygų įstatymo 19 straipsnio 2 dalies nuostatomis kelių apsaugos zonose statyti, rekonstruoti statinius ar įrengti įrenginius, įskaitant pastatus, galima tik Teritorijų planavimo įstatyme, Statybos įstatyme ar Lietuvos Respublikos susisiekimo ministro nustatyta tvarka gavus kelio savininko ar valdytojo pritarimą (derinimą) projektui ar numatomai veiklai, kelių apsaugos zonų nustatymas miestų gatvėms ne tik sukurtų dar vieną administracinę prievolę savivaldybių administracijoms išduodant tokius pritarimus (derinimus), bet ir įvertinus į kelių apsaugos zonas miestuose galinčių patekti statinių ir pastatų skaičių, pareikalautų neracionaliai didelių administracinių resursų šios prievolės administravimui.

Įvertinus išdėstytus argumentus, siūloma kuo skubiau inicijuoti teisės aktų pakeitimus siekiant labai aiškiai nustatyti apsaugos zonų nustatymo miestų gatvėms valstybinę politiką bei užtikrinti tinkamą teisinį reglamentavimą, reikalingą šios politikos praktiniam įgyvendinimui. Šiame Specialiujų žemės naudojimo sąlygų įstatymo įgyvendinimo etape gatvių apsaugos zonas sutapdinti su gatvių raudonosiomis linijomis.

3.3.6 Gatvių žemės sklypai

Nauja gatvė formuojama esant daugiau kaip 10 adresų objektų. Gatvių elementų įrengimui formuojami gatvės žemės sklypai. NTR registruotiems esamiems ir Specialiajame plane suplanuotiems gatvių žemės sklypams Specialiojo plano pagrindu nustatoma pagrindinė žemės naudojimo paskirtis – Kitos paskirties žemė (KT), žemės naudojimo būdas – Susisiekimo ir inžinerinių tinklų koridorių teritorijos (I2).

Esminiai gatvių žemės sklypų formavimo principai:

1. Gatvių žemės sklypai planuojami esamoms gatvėms.
2. Gatvių žemės sklypų ribos formuojamos pagal gatvių RL.
3. Esamų NTR registruotų gatvių žemės sklypų ribos koreguojamos tik išimtiniais atvejais:

3.1. NTR registruotų gatvių žemės sklypų ribos, kurios buvo nustatytos pagal ankstesnius, tuo metu galiojančius teisės aktus, nėra keičiamos, jeigu tam nėra poreikio ar to padaryti nėra galimybių dėl susiformavusios gatvės užstatymo linijos, pasikeitusių kadastrinių sklypų ribų, pakoreguotų teritorijų planavimo dokumentų ar kitų priežasčių;

3.2. NTR registruotų gatvių žemės sklypų ribos nekeičiamos, jeigu pagal realiai susiformavusias aplinkybes tam nėra argumentuoto poreikio ir jos neprieštaruoja galiojančiam statybos techniniam reglamentui STR 2.06.04:2014 „Gatvės ir vietinės reikšmės keliai. Bendrieji reikalavimai“.

4. Suplanuotos gatvių žemės sklypų ribos nekoreguojamos, jeigu pagal realiai susiformavusias aplinkybes tam nėra argumentuoto poreikio ir jos neprieštaruoja galiojančiam statybos techniniam reglamentui STR 2.06.04:2014 „Gatvės ir vietinės reikšmės keliai. Bendrieji reikalavimai“.

5. Koreguojant gatvių RL, koreguojamos ir suplanuotų gatvių žemės sklypų ribos.

6. Kitais teritorijų planavimo dokumentais suplanuoti gatvių žemės sklypai integruojami į Specialųjį planą ir nurodomos jų RL.

7. Suformuoti žemės sklypai esamoms įrengtoms gatvėms įtraukiant į suformuoto gatvės žemės sklypo ribas privažiavimus prie tos gatvės adresų objektų, performuojami, atskiriant privažiavimus ir jiems suformuojant papildomus žemės sklypus.

8. Privažiavimams prie daugiau kaip 1 adresų objekto planuojami atskiri privažiavimų žemės sklypai ir neprijungiami prie gatvių žemės sklypų.

9. Jei NTR registruoto gatvės žemės sklypo ribos sutampa su gatvių RL, naujas gatvės žemės sklypas neplanuojamas.

10. Jei gatvių RL tenkindamos statybos techniniame reglamente STR 2.06.04:2014 „Gatvės ir vietinės reikšmės keliai. Bendrieji reikalavimai“ nustatytus min atstumo tarp RL reikalavimus ir nustatomos gatvės gretimybėje esančių žemės sklypų ribose, gatvės sklypo ribos planuojamos siauresnės - tik iki gatvės gretimybėje esančių žemės sklypų ribų ir pagal galimybes atsižvelgiant į tai, kad gatvės sklypo ribos nekirstų NTR registruotų statinių.

Specialiojo plano sprendiniuose suformuoti žemės sklypai ir Panevėžio miesto šiaurinės dalies teritorijoje esančių su valstybinės reikšmės keliais sutampančių gatvių: su magistraliniais keliais A9 Panevėžys – Šiauliai (Panevėžio m. teritorijoje sutampa su Klaipėdos g., Vilniaus g.) ir A10 Panevėžys-Pasvalys-Ryga (Panevėžio m. teritorijoje sutampa su Smėlynės g.), su krašto keliais Nr. 122 Daugpilis-Rokiškis-Panevėžys (Panevėžio m. teritorijoje sutampa su Lėvens g.), su rajoniniu keliu Nr. 3001 (Panevėžio m. teritorijoje sutampa su Pajuostės pl.), Nr. 3005 Panevėžys-Skaistgiriai-Pušalotas (Panevėžio m. teritorijoje sutampa su Pušaloto g.), Nr. 3006 Panevėžys-Pavašuokiai-Subačius (Panevėžio m. teritorijoje sutampa su Tinklų g.) eksploatavimui.

Specialusis planas yra vietovės lygmens teritorijų planavimo dokumentas, todėl esant poreikiui ir pagrįstumui, NTR registruotų arba suplanuotų gatvių žemės sklypų ribos gali būti tikslinamos kitais teritorijų planavimo dokumentais: konkrečių susisiekimo objektų specialiaisiais planais ir (arba) detaliesiais planais, žemės sklypų formavimo ir pertvarkymo projektais, neatliekant Specialiojo plano koregavimo.

Dėl Specialiojo plano apimties ir mastelio gatvių žemės sklypų kampų posūkio taškai, plotai, specialiosios žemės miško ir naudojimo sąlygos, servitutai, įvažų vietos, tikslinamos atliekant gatvių žemės sklypų kadastrinius matavimus, atsižvelgiant į tai, kad gatvės žemės sklypo ribos nekirstų kitų NTR registruotų statinių.

Panevėžio miesto šiaurinės dalies gatvių sklypai pateikti grafinės dalies Gatvių sklypų brėžinyje. Gatvių sklypų sąrašas pateiktas tekstinės dalies 3 priede.

3.4 Viešasis transportas

Specialiuoju planu nėra planuojami viešojo transporto maršrutai ar trasos.

3.5 Dviračių ir pėsčiųjų eismas

Panevėžio miesto dviračių trasų sąrašas pateiktas 7 lentelėje.

7 lentelė. Dviračių trasų sąrašas

Eilės Nr.	Trasos Nr.	Trasos pavadinimas	Trasos ilgis, km
1.	Nr. 1	Žydroji trasa (Pajuostis-Berčiūnai)	16,5
2.	Nr. 2	Piniava – Centras – Pažagieniai – Šilagalys	10,1
3.	Nr. 3	Didysis žiedas;	11,8
4.	Nr. 4	Berčiūnai – Centras – Venslaviškiai	10,6
5.	Nr. 5	Pramonės žiedas	5,8
6.	Nr. 6	Kniaudiškių žiedas - Centras	5,8
7.	Nr. 7	Sodai – Centras	3,8
8.		Kitos trasos	42,5

Gatvių, kuriose įrengti dviračių takai ar numatyta juos įrengti, sąrašas pateiktas tekstinės dalies 4 priede.

3.6 Degalų tiekimas

Panevėžio mieste esančios bei perspektyvinės degalinių vietos yra nurodytos Panevėžio miesto degalinių išdėstymo schemas korektūros specialiajame plane, patvirtintame Panevėžio miesto savivaldybės tarybos 2005 m. gegužės 12 d. sprendimu Nr. 1-32-24.

3.7 Darni sąveika ir multimodalumas

Šiandieniniai ir rytojaus panevėžiečių mobilumo poreikiai, kurti geresnės ir sveikesnės miesto aplinkos kūrimas, siekti gamtosauginės, socialinės ir ekonominės darnos mieste siekimas užtikrinamas vadovaujantis Panevėžio miesto Darnaus judumo planu.

3.8 Geležinkelių keliai ir jų įrenginiai

Panevėžio miestą kerta magistralinio geležinkelio linija „Šiauliai-Daugpilis“, jungianti tris apskrities rajonus ir Lietuvos teritoriją su Baltijos geležinkelių tinklu, įrengta geležinkelio stotis.

Panevėžio miesto šiaurinę dalį kerta siaurasis geležinkelis, tačiau jo bendras poveikis ir reikšmė yra santykinai maža bendroje rajonų susisiekimo sistemoje. Tai daugiau turistinio pobūdžio transporto priemonė. Siaurojo geležinkelio ruožas, kurį ties 41,99 km kerta A10 kelias, yra nenaudojamas, bėgiai išardyti. Lietuvos siaurasis geležinkelis (750 mm pločio vėžė) – unikalus kultūrinis paminklas, registruotas Kultūros vertybių registre.

Panevėžio miesto gretimybėje vakarų kryptimi įgyvendinamas valstybei svarbus „Rail Baltica“ projektas, kurio sudėtyje jau įgyvendinami geležinkelio linijos Kaunas – Latvijos ir Lietuvos valstybių siena specialiojo plano sprendiniai, patvirtinti valstybės lygmens teritorijų planavimo dokumentai – geležinkelių infrastruktūros susisiekimo komunikacijų inžinerinės infrastruktūros vystymo planai, kurių apimtyse sprendžiami planuojamos pagrindinės geležinkelio linijos ir jos aptarnavimui numatomos teritorijos priežiūros depams, regioninėms stotims bei regioninei keleivinei Panevėžio geležinkelio stotčiai.

Į Specialiojo plano sprendinius integruoti Projekto „Rail Baltica“ geležinkelių infrastruktūros Panevėžio geležinkelio mazge susisiekimo komunikacijų inžinerinės infrastruktūros vystymo plano (toliau – „Rail Baltica“ vystymo planas) geležinkelio kelių, automobilių kelių sprendiniai.

Planuojant „Rail Baltica“ geležinkelio liniją keleiviniams traukiniams pro Panevėžį, „Rail Baltica“ vystymo plane Panevėžio mieste numatyta Panevėžio tarptautinė keleivinė „Rail Baltica“ geležinkelio stotis (toliau – Stotis). Stoties integravimui į „Rail Baltica“ geležinkelį, suplanuota apie 23 km ilgio dvikelio geležinkelio atkarpa.

„Rail Baltica“ vystymo planas

Įvertinus planuojamos geležinkelio infrastruktūros techninius parametrus, esamą situaciją ir urbanizacijos lygi, kitus aplinkos veiksnius, Panevėžio tarptautinės keleivinės „Rail Baltica“ geležinkelio stoties (toliau – Stotis) vieta numatyta Panevėžio miesto vakarinėje dalyje, ties Panevėžio miesto ir Panevėžio rajono savivaldybių administracine riba. Stotis planuojama šalia esamo transporto mazgo - valstybinės reikšmės magistralinių kelių A17 Panevėžio aplinkkelis ir A9 Panevėžys–Šiauliai sankirtos. Stoties statybai ir aptarnavimui rezervuota 2,30 ha teritorija, kuri apima Stoties pastato su artimiausia aplinka bei gatvių, skirtų privažiavimui prie Stoties, įrengimui reikalingas teritorijas.

Planuojamos Stoties pasiekiamumui Panevėžio mieste suformuoti automobilių kelių plėtros sprendiniai:

1. privažiavimui prie Stoties suplanuotos C kategorijos gatvės, suplanuotos dvi žiedinės sankryžos, užtikrinant miesto dalies gatvių junglumą ir miesto teritorijų planavimo dokumentų sprendinių tęstinumą.

Vadovaujantis „Rail Baltica“ projektavimo gairėmis Stotis integruota į esamą ir „Rail Baltica“ vystymo planu suplanuotą geležinkelių tinklą. Ties Stotimi suplanuota geležinkelių infrastruktūros plėtra:

1. suplanuotas dvikelis 1435 mm pločio vėžės geležinkelis keleiviniams traukiniams;
2. suplanuoti du papildomi atvykimo-išvykimo 1435 mm pločio vėžės geležinkelio keliai;
3. suplanuoti du geležinkelio keliai – suformuotos viešosios geležinkelių infrastruktūros jungtys su esama geležinkelio linija Radviliškis-Obeliai-valstybės siena su Latvijos Respublika Gustonių-Šiaulių kryptimi ir Panevėžio geležinkelio stoties-Rokiškio kryptimi;
4. suplanuota esamos geležinkelio linijos Radviliškis-Obeliai-valstybės siena su Latvijos Respublika atkarpos (apie 2,3 km) rekonstrukcija, nustatant naują geležinkelio trasos vietą.

Vietose, kur suplanuotas „Rail Baltica“ geležinkelis kertasi su kita susisiekimo infrastruktūra ir (arba) gamtinėmis kliūtimis suplanuoti geležinkelio statiniai:

1. suplanuoto geležinkelio sankirtose su valstybinės reikšmės magistraliniu keliu A17 Panevėžio aplinkkelis, krašto keliu Nr. 195 Kėdainiai-Krekeneva-Panevėžys ir Panevėžio miesto Janonio g. suplanuoti geležinkelio viadukai;

2. suplanuoto geležinkelio sankirtoje su suplanuota viešosios geležinkelių infrastruktūros jungtimi su esama geležinkelio linija Radviliškis-Obeliai-valstybės siena su Latvijos Respublika Panevėžio geležinkelio stoties-Rokiškio kryptimi suplanuotas geležinkelio tunelis;

3. suplanuotos viešosios geležinkelių infrastruktūros jungties su esama geležinkelio linija Radviliškis-Obeliai-valstybės siena su Latvijos Respublika sankirtoje su valstybinės reikšmės magistraliniu keliu A17 Panevėžio aplinkkelis suplanuotas geležinkelio tunelis.

5. valstybinės reikšmės magistralinį kelią A17 Panevėžio aplinkkelis kerta suplanuota nauja viešosios geležinkelių infrastruktūros jungtis su esama geležinkelio linija Radviliškis-Obeliai-valstybės siena su Latvijos Respublika Gustonių-Šiaulių kryptimi. Ties sankirta planuojamas automobilių kelio viadukas;

6. sankirtoje su suplanuotu geležinkeliu keičiama valstybinės reikšmės magistralinio kelio A9 Panevėžys-Šiauliai (sutampančio su Klaipėdos g.) trasa dėl Nevėžio upės pakrantės apsaugai taikomų specialiųjų žemės naudojimo sąlygų ir plėtros apribojimų. Šioje vietoje valstybinės reikšmės magistralinio kelio A9 Panevėžys-Šiauliai (sutampančio su Klaipėdos g.) paviršiaus lygis pažeminamas. Planuojama rekonstruoti apie 0,8 km ilgio kelio atkarpą.

Gatvių sankirtos su „Rail Baltica“ geležinkeliu suplanuotos dviejų lygių. Vietose, kur siekiant atkurti gatvių tinklą dviejų lygių sankirtų įrengti nėra galimybių, (Pažalvaičių g.) suformuotos naujos junglumui atkurti.

Dviračių tako Berčiūnai-Panevėžio miesto centras-Venslaviškis atkarpą ties valstybinės reikšmės magistralinio kelio A9 Panevėžys-Šiauliai ir Klaipėdos g. numatyta rekonstruoti keičiant trasos trajektoriją.

Projekto „Rail Baltica“ apimtyje suplanuoti pėsčiųjų takai abipus numatytos rekonstruoti J. Janonio g. atkarpos, taip pat ties suplanuota gatve iki Stoties teritorijos.

3.9 Panevėžio aerodromas

Panevėžio miesto teritorijos bendrojo plano sprendiniuose akcentuojamas miesto teritorijoje esantis 51,9 ha užimantis Panevėžio aerodromas, kur šiuo metu įsikūręs Panevėžio aerodromas. Šis aerodromas įtrauktas į Civilinių ir civilinių orlaivių skrydžiams naudojamų karinių aerodromų sąrašą su jų užimtos žemės plotais, patvirtintą Lietuvos Respublikos Vyriausybės 1998 m. birželio 5 d. nutarimu Nr. 685 „Dėl civilinių ir civilinių orlaivių skrydžiams naudojamų karinių aerodromų sąrašo su jų užimtos žemės plotais tvirtinimo“.

Specialiojo plano grafinėje dalyje aerodromo apsaugos zonos ribos pažymėtos vadovaujantis Panevėžio miesto teritorijos bendrojo plano keitimo koregavimo, patvirtinto Panevėžio miesto savivaldybės tarybos 2023 m. gegužės 25 d. sprendimu Nr. 1-161 „Dėl Panevėžio miesto teritorijos bendrojo plano keitimo koregavimo patvirtinimo“ sprendiniais.

Specialiojo plano sprendiniai patenka į aerodromo D apsaugos zoną, kurioje draudžiama statyti ir (ar) rekonstruoti statinius ir įrengti įrenginius, kurių aukštis aerodromo žemiausio kilimo ir tūpimo tako KTT slenksčio altitudės atžvilgiu yra 45 metrai ir didesnis.

4. INŽINERINĖ INFRASTRUKTŪRA

4.1 Elektros energijos tiekimas

Panevėžio miesto elektros tiekimo tinklas prie Lietuvos elektros energijos perdavimo sistemos prisijungęs per 5-ias transformatorių pastotes (toliau - TP). Planuojamoje teritorijoje įrengtos 110 kV Savitiškis TP (Savitiškio g. 1E); 110 kV Stiklas TP (Pramonės g. 9M); 110 kV Ekranas TP (Senamiesčio g. 102C).

Planuojamą teritoriją kerta aukštos įtampos elektros perdavimo oro linijos: 110 kV Panevėžys–Savitiškis; 110 kV atš. Savitiškis; 110 kV Panevėžys-Stiklas; 110 kV atš. Stiklas I; 110 kV atš. Stiklas II; 110 kV Panevėžys-Ekranas I; 110 kV Panevėžys-Ekranas II; 110 kV Panevėžys-Velžys I; 110 kV Panevėžys-Subačius; 110 kV Panevėžys-Velžys II; 110 kV Krekenava-Panevėžys I; 110 kV Krekenava-Panevėžys II; 330 kV Jonava-Panevėžys (LN 317); 330 kV Utena-Panevėžys (LN 455).

Nuo 110 kV TP elektros energija skirstomaisiais elektros tiekimo tinklais perduodama Panevėžio miesto vartotojams.

Specialiojo plano sprendiniuose elektros tinklų plėtra nesprendžiama. Į Specialiojo plano sprendinius integruoti „Rail Baltica“ Panevėžio geležinkelio mazgo IIVP aukštos įtampos elektros perdavimo oro linijų perkėlimo sprendiniai.

4.2 Gamtinių dujų tiekimas

Į šiaurę nuo Panevėžio miesto ribos Panevėžio rajono savivaldybės teritorijoje nutiesta 54 bar projektinio slėgio magistralinio dujotiekio atšaka į Panevėžio dujų skirstymo stotį (toliau – DSS). Teritorijų planavimo sąlygų išdavimo metu Panevėžio miesto savivaldybėje nutiesti magistralinio dujotiekio vamzdynai bei magistralinio dujotiekio vietovės klasių teritorijos, esančios po 200 m į abi puses nuo magistralinio dujotiekio vamzdyno ašies bei besitęsiančios per visą jo ilgį ir 200 m atstumu nuo kraštinio vamzdyno taško, yra priskiriami pirmai vietovės klasei.

Nuo Panevėžio DSS gamtinės dujos skirstomaisiais dujų tiekimo tinklais tiekiamos Panevėžio miesto vartotojams.

Specialiojo plano sprendiniuose nei magistralinio dujotiekio, nei skirstomųjų dujotiekių plėtra nesprendžiama.

4.3 Šilumos perdavimo tinklai

Panevėžio mieste šiluma gaminama 7-iose katilinėse. Šiluma vartotojams tiekiamą šilumos perdavimo tinklais. Panevėžio miesto vartotojų aprūpinimas šiluma reglamentuojamas pakeisto Panevėžio miesto šilumos ūkio specialiojo plano nuostatomis.

Specialiojo plano sprendiniuose šilumos perdavimo tinklų plėtra nesprendžiama.

4.4 Vandens tiekimas ir nuotekų tvarkymas

Panevėžio miesto ir priemiesčio vartotojams geriamasis vanduo patiekiamas 911,67 km ilgio tinklais, esančiais po žeme nuo 1,7 m iki 3,5 m gylyje.

Kad visuose vamzdynuose būtų būtinas vandens slėgis 36 m.v.st., jį į tinklus išpumpuoja vandens antrojo pakėlimo siurblynės siurbliai su dažninėmis pavaromis. Aukščiausiuose miesto pastatuose įrengta 19 vandens trečiojo pakėlimo siurblinių. Panevėžyje gaisrų gesinimui įrengti 1549 priešgaisriniai hidrantai.

Panevėžio miesto savivaldybėje yra įsteigta Priešgaisrinės apsaugos ir gelbėjimo departamento prie VRM Panevėžio priešgaisrinė gelbėjimo valdyba (Ramygalos g. 14). Atstumas vykstant artimiausiu keliu nuo Panevėžio priešgaisrinės gelbėjimo tarnybos buvimo vietos į galimo tolimiausio įvykio vietą planuojamoje teritorijoje yra ne didesnis kaip 5 km.

Panevėžio mieste eksploatuojama 107 nuotekų perpumpavimo siurblynės, beveik 945,2 km nuotekų tinklų. Nuotekų vamzdynai įrengti nuo 1 iki 12 m gylyje yra giliausiai iš visų po žeme esančių komunikacijų.

Panevėžio miesto gyventojų aprūpinimas geriamuoju vandeniu ir nuotekų tvarkymas vykdomas vadovaujantis pakeistu Panevėžio miesto vandens tiekimo ir nuotekų tvarkymo infrastruktūros plėtros specialiuoju planu, paviršinės nuotekos tvarkomos vadovaujantis Panevėžio miesto paviršinių (lietaus) nuotekų infrastruktūros specialiuoju planu.

Specialiojo plano sprendiniuose vartotojų aprūpinimas geriamuoju vandeniu ir nuotekų tvarkymas nesprenžiamas.

4.5 Elektroninių ryšių infrastruktūra

Planuojamoje teritorijoje nutiesti elektroninių ryšių tinklai. Miestą kerta plačiajuosčio interneto RAIN tinklas. Elektroninių ryšių infrastruktūra įrengiama atsižvelgiant į atsiperkamumą ir realų poreikį naudotis telekomunikacijų paslaugomis. Perspektyviniai infrastruktūros įrengimo planai nesudarinėjami.

Specialiojo plano sprendiniuose elektroninių ryšių plėtra nesprenžinama.

4.6 Gaisrinė sauga

Įgyvendinant Specialiojo plano sprendinius rengiant teritorijų planavimo dokumentus būtina vadovautis Lietuvos Respublikos aplinkos ministro ir Priešgaisrinės apsaugos gelbėjimo departamento prie Vidaus reikalų ministerijos direktoriaus 2013 m. gruodžio 31 d. įsakymu Nr. D1-995/1-312 „Dėl Gaisrinės saugos normų teritorijų planavimo dokumentams rengti patvirtinimo; rengiant statinių statybos projektus - Priešgaisrinės apsaugos ir gelbėjimo departamento prie Vidaus reikalų ministerijos direktoriaus 2010 m. gruodžio 7 d. įsakymu Nr. 1-338 „Dėl Gaisrinės saugos pagrindinių reikalavimų patvirtinimo“.

5. GAMTINĖ APLINKA

5.1 Naudingųjų iškasenų telkiniai

Lietuvos geologijos tarnybos prie Aplinkos ministerijos duomenimis, Panevėžio miesto teritorijoje naudingųjų iškasenų telkinių nėra.

5.2 Požeminio vandens šaltiniai

Panevėžio miesto ir priemiesčių gyventojai aprūpinami geriamuoju vandeniu iš Panevėžio I-osios vandenvietės, miesto rytinėje pusėje. Į planuojamos teritorijos pietrytinę dalį, patenka Panevėžio I-osios vandenvietės apsaugos zonos 2-oji (mikrobinės taršos apribojimo) ir 3-ioji (cheminės taršos apribojimo) juostos.

Į planuojamą teritoriją taip pat patenka AB Sema (kodas 2385), AB „Panevėžio stiklas“ (kodas 2751), AB „Linai“ (kodas 2403), AB „Amilina“ (kodas 4424) vandenvietės ir jų apsaugos zonos.

Vandenviečių apsaugos zonos.

Požeminio vandens vandenviečių apsaugos zonos ir jų sudėtinės dalys nustatomos vadovaujantis Požeminio vandens vandenviečių apsaugos zonų nustatymo tvarkos aprašo, patvirtinto Lietuvos Respublikos aplinkos ministro 2015 m. gruodžio 14 d. įsakymu Nr. D1-912, (toliau – Tvarkos aprašas) nustatomi reikalavimais. Požeminio vandens vandenviečių apsaugos zonos ir jų sudėtinės dalys:

- požeminio vandens vandenvietės apsaugos zona (toliau – VAZ) – požeminio vandens vandenvietės apsaugai skirta teritorija, kuriai nustatytos ūkinę veiklą ribojančios sąlygos;
- požeminio vandens vandenvietės taršos apribojimo juosta – atsižvelgiant į planuojamo paimti požeminio vandens kiekį ir jo naudojimo paskirtį nustatyto pločio juosta apie kaptazo įrenginius, kurioje draudžiama mikrobiologinę ir (arba) cheminę taršą galinti sukelti ūkinė veikla.

VAZ, atsižvelgiant į požeminio vandens naudojimo paskirtį ir paimamą jo kiekį, gali būti sudaryta iš trijų apsaugos juostų:

1. požeminio vandens vandenvietės apsaugos zonos 1-oji juosta – atsižvelgiant į požeminio vandens vandenvietės grupę nustatyto pločio arčiausiai kaptazo įrenginių esanti juosta, kurios paskirtis – apsaugoti vandenvietę nuo tyčinės ar atsitiktinės taršos ir kurioje draudžiama ūkinė ir kita veikla, nesusijusi su vandens paėmimu, gerinimu ir tiekimu;
2. požeminio vandens vandenvietės apsaugos zonos 2-oji juosta – už požeminio vandens vandenvietės apsaugos zonos 1-osios juostos esanti matematiškai ar analitiškai apskaičiuoto pločio juosta, kurioje ribojama mikrobiologinę ir cheminę taršą galinti sukelti ūkinė veikla;
3. požeminio vandens vandenvietės apsaugos zonos 3-ioji juosta – už požeminio vandens vandenvietės apsaugos zonos 2-osios juostos esanti matematiškai ar analitiškai apskaičiuoto pločio juosta, kurioje ribojama cheminę taršą galinti sukelti ūkinė veikla.

5.3 Paviršinio vandens telkiniai

Panevėžio miesto vandens telkinių tinklą formuoja miesto teritorijoje tekančios upės: Nevėžis, Žagienis, Nendrė, Šermutas, Š-2, Šakinė, L-1, Vilktrupis; ir tvenkiniai: Ekranų gamyklos ir Skaistakalnio tvenkiniai.

Paviršinių vandens telkinių apsaugai vadovaujantis Paviršinių vandens telkinių apsaugos zonų ir pakrančių apsaugos juostų nustatymo tvarkos aprašo, patvirtintu Lietuvos Respublikos aplinkos ministro 2001 m. lapkričio 7 d. įsakymu Nr. 540 „Dėl paviršinių vandens telkinių apsaugos zonų ir pakrančių apsaugos juostų nustatymo tvarkos aprašo patvirtinimo“, nustatomos paviršinių vandens telkinių apsaugos zonos ir pakrantės apsaugos juostos.

Potvynių keliamą pavojų leidžia įvertinti Potvynių grėsmės ir rizikos žemėlapiai, patvirtinti Lietuvos Respublikos aplinkos ministro 2014 m. rugpjūčio 6 d. įsakymu Nr. D1-655 „Dėl potvynių grėsmės ir potvynių rizikos žemėlapių Nemuno, Ventos, Lielupės ir Dauguvos upių baseinų rajonuose patvirtinimo“.

5.4 Gamtinis karkasas

Gamtinis karkasas – vientisas gamtinio ekologinio kompensavimo teritorijų tinklas, užtikrinantis ekologinę kraštovaizdžio pusiausvyrą, gamtinius ryšius tarp saugomų teritorijų, kitų aplinkosaugai svarbių teritorijų ar buveinių, taip pat augalų ir gyvūnų migraciją tarp jų.

Panevėžio mieste esami ir planuojami gamtinio karkaso elementai vaizduojami Panevėžio miesto teritorijos bendrajame plane – savivaldybės lygmens teritorijų planavimo dokumente. Panevėžyje išskiriamos geoekologinės takoskyros, migracijos koridoriai, vidinio stabilizavimo arealai.

5.5 Saugomos teritorijos

Europos Bendrijos svarbos saugomų teritorijų bendram tinklui „NATURA 2000“ priklausančios teritorijos nepatenka į Panevėžio miesto savivaldybės ribas.

„NATURA 2000“ tinklui priklausanti buveinių apsaugai svarbi teritorija (BAST) - Nevėžis žemiau Panevėžio (1000000000653) ribojasi su vakarine planuojamos teritorijos dalimi. Kita arčiausiai Panevėžio miestui „Natura 2000“ teritorija yra - BAST Žalioji giria (1000000000264) rytų kryptimi.

5.2 lentelė. Planuojamai teritorijai artimiausios „Natura 2000“ teritorijos (Šaltinis: <https://stvk.lt/map/>)

Eil. Nr.	Teritorijos pavadinimas, vietovės kodas	Grupė	Plotas, ha	Saugomos teritorijos priskyrimo „Natura 2000“ tinklui tikslas:	Padėtis planuojamos teritorijos atžvilgiu
1.	Nevėžis žemiau Panevėžio LTPAN0016	BAST	527.0634	Saugomos rūšys: 6270 Rūšių turtingi smilgynai 6510 Šienaujamos mezofitų pievos 9010 Vakarų taiga 9020 Plačialapių ir mišrūs miškai 9080 Pelkėti lapuočių miškai	Ribojasi su vakarine riba
2.	Žalioji giria LTPAN0006	BAST	33869.5542	Saugomos rūšys: Didysis auksinukas Lūšis Vėjalandė šilagėlė 3150 Natūralūs eutrofiniai ežerai su plūdžių arba aštrių bendrijomis 6230 Rūšių turtingi briedgaurnai	Apie 355 m rytų kryptimi

				6270 Rūšių turtingi smilgynai 6410 Melvenynai 6450 Aliuvinės pievos 6510 Šienaujamos mezofitų pievos 7110 Aktyvios aukštapelkės 7120 Degradavusios aukštapelkės 7160 Nekalkingi šaltiniai ir šaltiniuotos pelkės 9010 Vakarų taiga 9020 Plačialapių ir mišrūs miškai 9050 Žolių turtingi eglynai 9070 Medžiais apaugusios ganyklos 9080 Pelkėti lapuočių miškai 91D0 Pelkiniai miškai 91E0 Aliuviniai miškai	
--	--	--	--	---	--

Į Panevėžio miesto vakarinę dalį patenka Sanžilės kraštovaizdžio draustinio (0230100000208), nustatyto Panevėžio rajono valdybos 1993 m. vasario 18 d. potvarkiu Nr. 65V, teritorija.

5.6 Miškai ir želdynai

Panevėžio miestas plyti lygumoje, miesto reljefas neraiškus ir ganėtinai monotoniškas. Didesnė Panevėžio miesto ir jo prieigų dalis patenka į 5 balais vertinamą, lapuočių ir mišrių miškų masyvais apaugusį, upingų lygumų agrarinį gamtovaizdį. Mieste želdynai užima nemažus plotus, tačiau jų išsidėstymas yra netolygus.

Didžiausias Panevėžio gamtinės aplinkos turtas – Nevėžio upė ir jos slėnis. Dauguma Panevėžio miesto želdinių yra prie Nevėžio. Didesnė jų dalis - kairiajame Nevėžio krante, prie Ekranų gamyklos tvėnkinių ir miesto centre. Svarbiausi yra trys kairiojo kranto želdinių masyvai: Nevėžio slėnio pievų parkas, Kultūros ir poilsio parkas, Skaistakalnio parkas. Tankiai gyvenamose miesto teritorijose želdynų yra mažiau ir čia jų trūksta. Atskiri miesto želdynai yra sujungti žaliosiomis jungtimis, gatvių želdiniais.

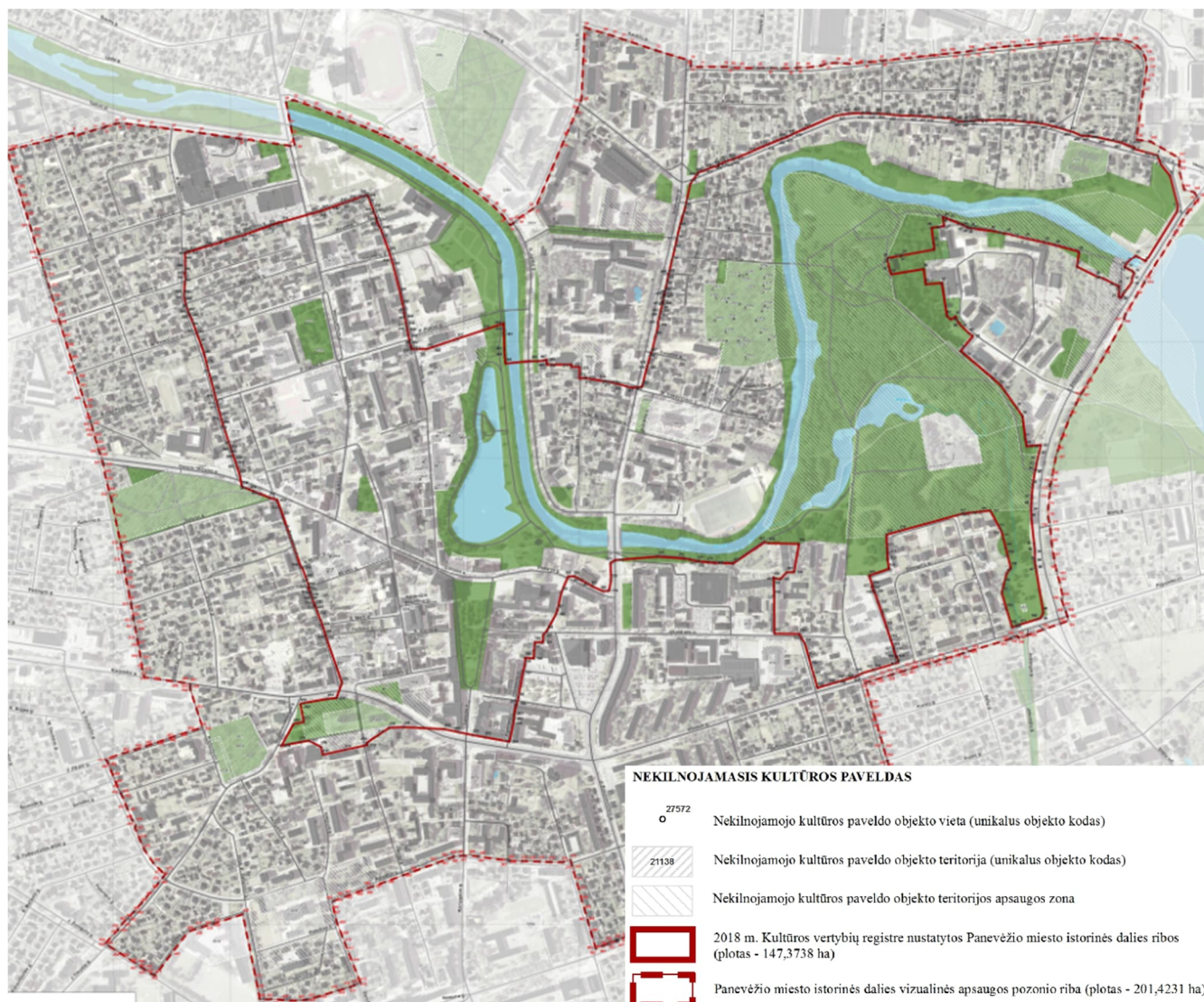
Įrengiant naujas rekonstruojant esamas gatves gali būti vystomas ir teritorijų apželdinimas.

5.7 Nekilnojamasis kultūros paveldas

Vadovaujantis Nekilnojamojo kultūros paveldo apsaugos įstatymo 8 straipsnio 12 dalies nuostata, Kultūros vertybių registro duomenys yra vieši ir skelbiami tinklapyje adresu <https://kvr.kpd.lt>.

Panevėžio miesto istorinės dalies teritorija

Į planuojamą teritoriją patenka **Panevėžio miesto istorinės dalies teritorijos ir apsaugos zonos ribų nustatymo bei tvarkymo specialiuoju planu** suformuota Panevėžio miesto istorinės dalies teritorija (unikalus kodas 31872) ir vizualinės apsaugos pozonis (9 pav.).



9 pav. Ištrauka iš Panevėžio miesto istorinės dalies teritorijos ir apsaugos zonos ribų nustatymo bei tvarkymo specialiojo plano keitimo brėžinio (Šaltinis: TPDR)

Planuojamoje teritorijoje identifikuotos Panevėžio miesto istorinės dalies teritorijos (unikalus kodas 31872) gatvių išsklotinės esančios:

1. **Laisvės a. R pusės** nuo pastato Nr. 7 iki pastato Nr. 16 (daliai pastatų Laisvės a. R pusės nuo pastato Nr. 7 iki pastato Nr. 16 užstatyti nevertingi 3-ieji aukštai);
2. **Laisvės a. Š pusės** nuo pastato Kranto g. Nr. 2 iki pastato Laisvės a. Nr. 4 (1 a. angos netyrinėtos, Laisvės a. Nr. 3 pastato pakeista stogo danga ir apskardinti kaminai, išskyrus nugriautą pastatą Nr. 2);

3. **Respublikos g. R pusės** nuo pastato Nr. 4 iki pastato Nr. 16 (pastato Nr. 10 stogo danga pakeista);
4. **Vasario 16-osios g. P pusės** nuo pastato Nr. 3 iki pastato Nr. 11 (angos netyrinėtos);
5. **Klaipėdos g. Š pusės** nuo Respublikos g. Nr. 1 iki pastato Nr. 26 (išsklotinės 1 a. angos netyrinėtos, išskyrus pastatą Nr. 18);
6. **Š. Mero g. P pusės** nuo pastato Nr. 5 iki pastato Nr. 9;
7. **Panevėžio Bataljono g. P pusės** nuo pastato Nr. 3 iki pastato Respublikos g. Nr. 16 (pastato Respublikos g. Nr. 14 priestatas nevertingas);
8. **Kranto g. V pusės** nuo pastato Nr. 9 iki pastato Nr. 13 (pastato Nr.9 tūrinis stoglangis ir pastato Nr. 13 fasado apdaila nevertingi);
9. **Savanorių a. pastatai Nr. 1, 2 ir pastatas Laisvės a. Nr. 16** (Laisvės a. Nr.16 užstatytas 3 a.);
10. **Ukmergės g. P pusės** nuo pastato Nr. 2 iki pastato Nr. 6 (1 a. įėjimai, angos ir laiptai prie įėjimo durų nevertingi);
11. **Ukmergės g. Š pusės** nuo pastato Laisvės a. Nr. 7 iki pastato Ukmergės g. Nr. 7 (pastato Ukmergės g. Nr. 3 nevertingas 3 a., pastato Nr. 5 nevertingas priestatas ir pastato Nr. 7 vitrina per 2 a.);
12. **P. Puzino g. Š pusės** nuo pastato Nr. 2 iki pastato Nr. 6 (pastato P. Puzino g. Nr.2 balkono įstiklinimas nevertingas);
13. **Kranto g. V pusės** nuo pastato P. Puzino g. Nr. 2 iki pastato Kranto g. Nr. 41 (pastato Kranto g. 41 nevertingas 3 a.);
14. **P. Puzino g. P pusės** nuo pastato Nr. 9 iki pastato Respublikos g. Nr. 54;
15. **Vyskupo M. Giedraičio g. P pusės** nuo pastato Nr. 3 iki pastato Šv. Zitos g. Nr. 10;
16. **Vyskupo M. Giedraičio g. Š pusės** nuo pastato Nr. 4 iki pastato Nr. 10 (pastato Nr.6 tūriniai stoglangiai nevertingi);
17. **Smėlynės g. V pusės** nuo pastato Nr.7 iki pastato Nr. 11;
18. **Smėlynės g. V pusės** nuo pastato Nr.15 iki pastato Nr. 17 (pastatui Nr. 17 užstatytas 3 a.);
19. **Sporto g. Š pusės** nuo pastato J. Vaitiekūno g. Nr. 14 iki pastato Sporto g. Nr. 7;
20. **Senamiesčio g. P pusės** nuo pastato Nr. 4 iki pastato Nr. 16 (namas Nr.10 bei ūkiniai pastatai Nr. 8 bei Nr. 12 nevertingi, pastato Nr. 16 paaukštintas s ūkiniai pastatai Nr.8 bei Nr.12 nevertingi, pastato Nr. 16 paaukštintas stogas);
21. **Senamiesčio g. P pusės** nuo pastato Nr. 62 iki pastato Nr. 72.

Siaurojo geležinkelio kompleksas

Kultūros paveldo objekto – Siaurojo geležinkelio kompleksas (unikalus objekto kodas 21898) – teritorija (Bernatonys, Panevėžio sen. Panevėžio r. sav.). Objekto vertingųjų savybių pobūdis – architektūrinis (lemiantis reikšmingumą tipiškąs), inžinerinis (lemiantis reikšmingumą unikalų), istorinis (lemiantis reikšmingumą svarbus), kraštovaizdžio. Objekto vertingosios savybės – siaurojo geležinkelio komplekso infrastruktūra, reljefas.

Siaurojo geležinkelio G10KP specialiuoju planu nustatytos Siaurojo geležinkelio komplekso (unikalus kodas 21898) ruožo Panevėžys–Rubikiai, Panevėžio ir Utenos apskrityse teritorijos ir apsaugos zonų ribos, paveldosaugos reglamentai.

Berčiūnų pilkapynas, vad. Švedkapiais

Berčiūnų pilkapyno, vad. Švedkapiais (unikalus kodas 5409, buvęs kodas A260P), nekilnojamojo kultūros paveldo apsaugos specialiuoju planu nustatytos kultūros vertybės teritorijos - Berčiūnų pilkapyno, vad. Švedkapiais (unikalus kodas 5409) ribos, saugojimo, tvarkymo ir naudojimo režimai.

Automobilių eismas

Pagrindinis transporto srautas į Berčiūnų pilkapyno, vad. Švedkapiais teritoriją yra iš magistralės E272 esamu asfaltuotu keliu Berčiūnų gyvenvietės rytiniame pakraštyje, Kurorto gatve, ir J. Janonio gatve iki projektuojamos transporto stovėjimo aikštelės pilkapyno apsaugos zonos fizinės apsaugos pozonio šiaurrietiniame pakraštyje. Nedidelis transporto srautas tikėtinas ir iš Panevėžio miesto pro Viktorinės gyvenvietę dešiniuoju Nevėžio krantu einančiu keliu į Berčiūnus ir J. Janonio gatve iki anksčiau minėtos transporto stovėjimo aikštelės.

Eismas teritorijoje

Turistinio transporto eismą teritorijoje planuojama uždrausti, pastatant eismą ribojančius kelio ženklus ir barjerus. Privažiavimui prie pilkapyno teritorijoje esančių sodybų ir pilkapyno priežiūrai projektuojamas kelias saugomos teritorijos rytine riba ir tarp iširtų pilkapių iki sodybos J. Janonio g. Nr.57. Senąjį kelią, žalojantį pilkapių sampilus, planuojama naikinti. Vertybės teritorijoje, išskyrus suprojektuotu keliu, eismas draudžiamas.

Pėsčiųjų eismas

Suprojektuota transporto stovėjimo aikštelė sujungiama pažintiniu taku, kurio atšakų žiedinė sistema įrengiama visoje pilkapyno teritorijoje, tarp pilkapių sampilų. Tako danga gruntinė.

Į planuojamą teritoriją patenkančių Kultūros vertybių registre registruotų Nekilnojamųjų kultūros vertybių sąrašas pateiktas 5 priede.

6. APSAUGOS ZONOS, VEIKLOS APRIBOJIMAS IR KITOS NUOSTATOS

6.1 Teritorijos, kuriose taikomos specialiosios žemės naudojimo sąlygos

Į planuojamą teritoriją patenkančių susisieikimo komunikacijų ir inžinerinės infrastruktūros objektų apsaugai nuo neigiamų veiksnių ar poveikio Specialiųjų žemės naudojimo sąlygų įstatymo pagrindu nustatytų teritorijų, kuriose taikomos specialiosios žemės naudojimo sąlygos (toliau – SŽNS teritorijos), dydžiai ir sąrašas pateiktas 8 lentelėje.

8 lentelė. Į planuojamą teritoriją patenkančių SŽNS teritorijų sąrašas

SŽNS teritorija	Specialiųjų žemės naudojimo sąlygų įstatymo straipsnis, pagal kurį nustatomas SŽNS teritorijos dydis	Specialiųjų žemės naudojimo sąlygų įstatymo straipsnis, pagal kurį SŽNS teritorijoje taikomos specialiosios žemės naudojimo sąlygos
Aerodromo apsaugos zonos	III skyrius, pirmasis skirsnis, 15 straipsnis	III skyrius, pirmasis skirsnis, 16 straipsnis
Kelių apsaugos zonos	III skyrius, antrasis skirsnis, 18 straipsnis	III skyrius, antrasis skirsnis, 19 straipsnis
Geležinkelio kelių ir jų įrenginių, geležinkelio želdinių apsaugos zonos	III skyrius, trečiasis skirsnis, 21 straipsnis	III skyrius, trečiasis skirsnis, 22 straipsnis
Elektros tinklų apsaugos zonos	III skyrius, ketvirtasis skirsnis, 24 straipsnis	III skyrius, ketvirtasis skirsnis, 25 straipsnis
Magistraliniai dujotiekių ir naftotiekių (produktotiekių) apsaugos zonos	III skyrius, penktasis skirsnis, 27 straipsnis	III skyrius, penktasis skirsnis, 28 straipsnis
Skirstomųjų dujotiekių apsaugos zonos	III skyrius, šeštasis skirsnis, 30 straipsnis	III skyrius, šeštasis skirsnis, 31 straipsnis
Magistralinių dujotiekių vietovės klasių teritorijos	III skyrius, septintasis skirsnis, 33 straipsnis	III skyrius, septintasis skirsnis, 34 straipsnis
Vandens tiekimo ir nuotekų, paviršinių nuotekų tvarkymo infrastruktūros apsaugos zonos	III skyrius, dešimtas skirsnis, 42 straipsnis	III skyrius, dešimtas skirsnis, 43 straipsnis
Elektroninių ryšių tinklų elektroninių ryšių infrastruktūros apsaugos zonos	III skyrius, vienuoliktasis skirsnis, 45 straipsnis	III skyrius, vienuoliktasis skirsnis, 46 straipsnis
Šilumos perdavimo tinklų apsaugos zonos	III skyrius, dvyliktasis skirsnis, 48 straipsnis Šilumos perdavimo tinklų apsaugos zonų dydis	III skyrius, dvyliktasis skirsnis, 49 straipsnis
Kultūros paveldo objektų ir vietovių teritorijos, jų apsaugos zonos	V skyrius, pirmasis skirsnis, 59 straipsnis	V skyrius, pirmasis skirsnis, 60 straipsnis
Kraštovaizdžio draustiniai	-	V skyrius, dvidešimt antrasis skirsnis, 83 straipsnis

Miško žemė	-	VI skyrius, trečiasis skirsnis, 95 straipsnis
Paviršiniai vandens telkiniai	-	VI skyrius, šeštasis skirsnis, 98 straipsnis
Paviršinių vandens telkinių apsaugos zonos	-	VI skyrius, septintasis skirsnis, 99 straipsnis
Paviršinių vandens telkinių pakrantės apsaugos juostos	-	VI skyrius, aštuntasis skirsnis, 100 straipsnis
Potvynių grėsmės teritorijos	VI skyrius, dešimtas skirsnis, 103 straipsnis	VI skyrius, dešimtas skirsnis, 104 straipsnis
Požeminio vandens vandenviečių apsaugos zonos	VI skyrius, vienuoliktasis skirsnis, 105 straipsnis	VI skyrius, vienuoliktasis skirsnis, 106 straipsnis

Įgyvendinant specialiojo plano sprendinius, rengiant naujų gatvių ar kitos susisiekimo komunikacijų infrastruktūros statybos projektus, turi būti išsaugojami esami veikiantys inžinerinės infrastruktūros tinklai ir įrenginiai arba numatomos vietos inžinerinės infrastruktūros tinklų ir įrenginių perkėlimui. Naujų gatvių ar kitos susisiekimo komunikacijų infrastruktūros statybos projektų rengimui reikalinga išsiimti atskiras prisijungimo sąlygas.

6.2 Susisiekimo komunikacijos

6.2.1 Valstybinės ir vietinės reikšmės kelių apsaugos zonos

Specialiojo plano sprendiniuose gatvėms, kurios yra valstybinės reikšmės kelių taša, gatvių kategorijas parinktos ir atitinkamai RL suformuotos pagal pagrindinę gatvių paskirtį, nurodytą statybos techninio reglamento STR 2.06.04:2014 „Gatvės ir vietinės reikšmės keliai. Bendrieji reikalavimai“ 4 lentelė ir Lietuvos automobilių kelių direkcijos prie Susisiekimo ministerijos direktoriaus 2019 m. spalio 29 d. įsakymu Nr. V-166 „Dėl gatvių kategorijų nustatymo ir kelių ruožų priskyrimo gatvių kategorijoms patvirtinimo“.

Į planuojamą teritoriją patenkančios valstybinės reikšmės kelių apsaugos zonų SŽNS teritorijos nustatytos Lietuvos Respublikos susisiekimo ministro 2024 m. vasario 29 d. įsakymu Nr. 3-71 „Dėl valstybinės reikšmės kelių apsaugos zonų nustatymo plano Panevėžio miesto savivaldybėje patvirtinimo“.

Įgyvendinant Specialiojo plano sprendinius valstybinės reikšmės kelių atžvilgiu turi būti vadovaujama nuostatomis:

Visi objektai (planuojami keliai, dviračių, pėsčiųjų takai, inžineriniai tinklai, ir t.t.) bei jų komunikacijos turi būti planuojami tik už valstybinės reikšmės kelių (gyvenamosiose teritorijose sutampančių su gatvėmis, kurias valdo, naudoja ir jomis disponuoja AB „Via Lietuva“ juostų ribų (esant poreikiui šalia valstybinės reikšmės kelių numatant inžinerinių komunikacijų koridorius);

Susisiekimo komunikacijoms (vietinės reikšmės keliams ir gatvėms) skirti žemės sklypai turi būti formuojami atsižvelgiant į valstybinės reikšmės kelių juostų ribas;

Įgyvendinant Specialiojo plano sprendinius turi būti įvertintos valstybinės reikšmės keliams taikomos kelių apsaugos zonų teritorijos, kuriose taikomos specialiosios žemės naudojimo sąlygos, ir atsižvelgta į jose nustatytus draudimus ir apribojimus;

Planuojamos ir (ar) pertvarkomos susisiekimo infrastruktūros (vietinės reikšmės kelių (gatvių)) sujungimo su valstybinės reikšmės kelių tinklu vietos turi būti parenkamos pagal kelių techninio reglamento KTR 1.01:2008 „Automobilių keliai“ XI skyriaus reikalavimus, o valstybinės reikšmės kelių ruožuose, pažymėtuose nurodomaisiais kelio ženklais Nr. 550 „Gyvenvietės pradžia“ ir Nr. 551 „Gyvenvietės pabaiga“ – pagal statybos techninio reglamento STR 2.06.04:2014 „Gatvės ir vietinės reikšmės keliai. Bendrieji reikalavimai“ VIII skyriaus reikalavimus, išlaikant reglamentuojamus atstumus tarp sankryžų ir nuovažų valstybinės reikšmės keliuose ir gatvėse, kurios yra valstybinės reikšmės kelių tąsa;

Kadangi sankryžų (tarp jų ir nuovažų) kiekis valstybinės reikšmės keliuose yra griežtai ribojamas (dažnai jų kiekis ir taip yra per didelis), turi būti įvertintos pavienių nuovažų valstybinės reikšmės keliuose apjungimo (panaikinimo) galimybės – susisiekimo infrastruktūros sprendiniai numatomi planuojamais lygiagrečiais su valstybinės reikšmės keliais jungiamaisiais keliais (gatvėmis), kuriais būtų užtikrinta galimybė privažiuoti prie žemės sklypų ir numatomų plėtoti teritorijų;

Galimybę privažiuoti prie planuojamų objektų numatyti iš vietinės reikšmės kelių (gatvių), naudojant valstybinės reikšmės keliuose jau esamas, teisėtai įrengtas sankryžas (nuovažas). Naujų nuovažų nuo valstybinės reikšmės kelių įrengimas būtų galimas tik tuo atveju, jei atitiktų kelių techninio reglamento KTR 1.01:2008 „Automobilių keliai“ XI skyriaus II skirsnio reikalavimus, o valstybinės reikšmės kelių ruožuose, pažymėtuose nurodomaisiais kelio ženklais Nr. 550 „Gyvenvietės pradžia“ ir Nr. 551 „Gyvenvietės pabaiga“ – statybos techninio reglamento STR 2.06.04:2014 „Gatvės ir vietinės reikšmės keliai. Bendrieji reikalavimai“ VIII skyriaus reikalavimus;

Numatomi nauji statiniai ir įrenginiai turi būti planuojami ir (arba) projektuojami vadovaujantis Pritarimo projektui ar numatomi veiklai kelių apsaugos zonose tvarkos aprašu, patvirtintu Lietuvos Respublikos susisiekimo ministro 2021 m. liepos 20 d. įsakymu Nr. 3-353. Nustatant priemones ir apribojimus (su šilumos ūkiu susijusiai inžinerinei infrastruktūrai) teritorijose prie valstybinės reikšmės kelių (kelių apsaugos zonose) įvertinti, kad nebūtų apsunkintos valstybinės reikšmės kelių plėtros galimybės ir priežiūros sąlygos. Inžinerinės infrastruktūros (inžinerinių tinklų) įrengimas sankirtose su valstybinės reikšmės keliais turi būti planuojamas ir (arba) projektuojamas tik uždaru būdu;

Sankryžų su automobilių keliais tipai, formos ir įrengimas turi būti sprendžiamos techninių projektų metu pagal išduodamas technines sąlygas;

Esant poreikiui numatyti transporto priemonių eismo poveikį mažinančias priemones (nuo triukšmo, oro taršos ir t.t.);

Įvertinti šalia valstybinės reikšmės kelių planuojamose teritorijose rengiamų ir (ar) parengtų teritorijų planavimo ir techninių dokumentų sprendinius dėl susisiekimo sistemos organizavimo bei numatyti šių sistemų sujungimą į vieningą kelių (gatvių) tinklą.

Įgyvendinant Specialiojo plano sprendinius, visi teritorijų planavimo dokumentų rengimo, statinių statybos dokumentacijos rengimo, statybos darbai valstybinės reikšmės kelių ir gatvių, kurios yra valstybinės reikšmės automobilių kelių tąsa, Kelių įstatymu, Specialiųjų žemės naudojimo sąlygų

įstatymu nustatytose kelių juostose ir kelių apsaugos zonose turi būti derinami su valstybinės reikšmės kelius ir jų įrenginius eksploatuojančia organizacija AB „Via Lietuva“.

6.2.2 Geležinkelio kelių ir jų įrenginių, geležinkelio želdinių apsaugos zonos

Į planuojamą teritoriją patenkančios geležinkelio kelių ir jų įrenginių, geležinkelio želdinių apsaugos zonų SŽNS teritorijos nustatytos Lietuvos Respublikos susisiekimo ministro 2021 m. vasario 2 d. įsakymu Nr. 3-548 „Dėl viešosios geležinkelių infrastruktūros kelių ir jų įrenginių, geležinkelio želdinių prie viešosios geležinkelių infrastruktūros kelių ir jų įrenginių apsaugos zonų Panevėžio miesto ir rajono savivaldybių teritorijose plano patvirtinimo“.

„Rail Baltica“ Panevėžio geležinkelio mazgo IIVP apimtyje suplanuotai geležinkelio ir su ja susijusios infrastruktūros apsaugos zonų SŽNS teritorijos nustatytos Lietuvos Respublikos Vyriausybės 2024 m. lapkričio 20 d. nutarimu Nr. 986 „Dėl Projekto „Rail Baltica“ geležinkelių infrastruktūros Panevėžio geležinkelio mazge susisiekimo komunikacijų inžinerinės infrastruktūros vystymo plano patvirtinimo ir žemės paėmimo visuomenės poreikiams pagal Projekto „Rail Baltica“ geležinkelių infrastruktūros Panevėžio geležinkelio mazge susisiekimo komunikacijų inžinerinės infrastruktūros vystymo plano sprendinius procedūros pradžios“.

Specialiojo plano sprendiniuose sklypai gatvių infrastruktūrai suplanuoti įvertinus esamų ir Projekto „Rail Baltica“ apimtyje suplanuotų geležinkelio kelių ir jų įrenginių, geležinkelio želdinių teritorijas. Žemės sklypai geležinkelio pervažoms neformuojami. Naujų gatvių sankirtos per geležinkelio kelius turi būti sprendžiamos statinių statybos projektuose pagal išduodamas technines sąlygas bei privalo būti numatomos tik skirtingų lygių sankirtose.

Įgyvendinant Specialiojo plano sprendinius geležinkelio kelių ir jų įrenginių, geležinkelio želdinių atžvilgiu turi būti vadovaujasi nuostatomis:

- turi būti įvertintos geležinkelio kelių ir jų įrenginių, geležinkelio želdinių apsaugos zonų teritorijos, kuriose taikomos specialiosios žemės naudojimo sąlygos, ir atsižvelgta į jose nustatytus draudimus ir apribojimus.
- šalia geležinkelio negali būti planuojami objektai, kurie apsunkintų geležinkelio ir (ar) jo infrastruktūros objektų veiklą.
- inžineriniai tinklai negali būti planuojami geležinkelio kelių ir jų įrenginių, geležinkelio želdinių apsaugos zonose lygiagrečiai geležinkelio keliams, o būtini geležinkelio kelių kirtimai turi būti planuojami kuo statesniu kampu, norminiuose aktuose nustatytais atstumais nuo geležinkelio infrastruktūros objektų.

Įrengiant susisiekimo komunikacijas šalia geležinkelių kelių, turi būti numatytos techninės priemonės, užtikrinančios, kad suformavus susisiekimo komunikacijas nebūtų galimybės palikti transporto priemonių, įrenginių, mechanizmų, kitų daiktų arčiau kaip 2,5 m nuo kraštinio bėgio galvutės išorinės briaunos.

Visi teritorijų planavimo dokumentų rengimo, statybos projektų dokumentacijos rengimo, statybos darbai Specialiųjų žemės naudojimo sąlygų įstatymu nustatytose geležinkelio kelių ir jų įrenginių, želdinių apsaugos zonose turi būti derinami su geležinkelių infrastruktūros savininku arba valdytoju.

6.2.3 Aerodromo apsaugos zonos

Įgyvendinant Specialiojo plano sprendinius Panevėžio miesto dalyse, patenkančiose į Panevėžio aerodromo apsaugos zonas, turi būti vykdomi Specialiųjų žemės naudojimo sąlygų įstatymo 16 straipsnio reikalavimai.

Įgyvendinant Specialiojo plano sprendinius, turi būti vadovujamasi Lietuvos Respublikos Vyriausybės 2012 m. gegužės 29 d. nutarimo Nr. 625 „Dėl Aviacijai galinčių kliudyti statinių statybos, rekonstravimo, įrenginių įrengimo ir želdinių sodinimo (įveisimo) derinimo tvarkos aprašo patvirtinimo ir įgaliojimų suteikimo“ reikalavimais.

6.3 Inžinerinė infrastruktūra

Įgyvendinant Specialiojo plano sprendinius, būtina užtikrinti esamų inžinerinių tinklų (šilumos, elektros, dujų, telekomunikacijų, vandens tiekimo ir nuotekų, paviršinių nuotekų tvarkymo ir pan.) ir susisiekimo komunikacijų dangų išsaugojimą, įvertinti ir atsižvelgti į inžinerinių tinklų ir susisiekimo komunikacijų savininkų išduodamas prisijungimo sąlygas, esamos inžinerinės ir susisiekimo infrastruktūros apsaugos zonų teritorijas, kuriose taikomas specialiosios žemės naudojimo sąlygos, bei galiojančių atitinkamą ūkinę veiklą reglamentuojančių teisės aktų reikalavimus. Esant būtinybei, planuojamoje teritorijoje numatyti trukdančių numatomai statybai veikiančių inžinerinių tinklų iškėlimą. Planuojamoje teritorijoje išlaikyti vertikalius ir horizontalius atstumus nuo veikiančių inžinerinių tinklų.

Įgyvendinant Specialiojo plano sprendinius rengiant vietovės lygmens teritorijų planavimo dokumentus ir (arba) statinių statybos projektus naujai statomiems objektams numatyti inžinerinius komunikacinius koridorius statinių prijungimui prie veikiančių šilumos perdavimo, elektros ir gamtinių dujų skirstomųjų tinklų ir (arba) įrenginių. Inžineriniai koridoriai turi būti numatyti iki kiekvieno atskirai formuojamo sklypo ribos. Elektros skirstomieji tinklai neturi patekti po planuojamais statiniais bei po gatvės važiuojamąja dalimi.

Norint prijungti konkrečius objektus prie šilumos perdavimo, elektros ir gamtinių dujų skirstomųjų tinklų ir (arba) įrenginių būtina gauti konkretaus objekto prijungimo sąlygas.

Naujus inžinerinius tinklus planuoti už gatvės važiuojamosios dalies ribų. Nesant galimybės tinklus įrengti už gatvės važiuojamosios dalies ribų – sprendinius derinti su šios viešosios infrastruktūros valdytoju.

6.3.1 Elektros tinklų apsaugos zonos

Planuojamoje teritorijoje elektros tinklų apsaugos zonos nustatytos Lietuvos Respublikos energetikos ministro patvirtintais aukštos įtampos elektros perdavimo tinklų, esančių Panevėžio miesto savivaldybėje, apsaugos zonų planais bei elektros tinklų teritorijų planais.

Įgyvendinant Specialiojo plano sprendinius į planuojamą teritoriją patenkančiose esamose elektros tinklų apsaugos zonose vadovautis:

- Specialiųjų žemės naudojimo sąlygų įstatymo 24, 25 straipsniais;
- Elektros linijų ir instaliacijos įrengimo taisyklėmis, patvirtintomis Lietuvos Respublikos energetikos ministro 2011 m. gruodžio 20 d. įsakymu Nr. 1-309 „Dėl Elektros linijų ir instaliacijos įrengimo taisyklių patvirtinimo“;
- Elektros tinklų apsaugos taisyklėmis, patvirtintomis Lietuvos Respublikos energetikos ministro 2010 m. kovo 29 d. įsakymu Nr. 1-93 „Dėl Elektros tinklų apsaugos taisyklių patvirtinimo“.

Elektros tinklų ir objektų apsaugos zonų atstumus, juose galiojančias specialiąsias žemės naudojimo sąlygas, apsaugos zonose ribojamus darbus ir veiksmus, mažiausius leistinus atstumus nuo elektros energetikos objektų iki statinių, žemės ir vandens paviršiaus, trukdančių statybai veikiančių elektros tinklų iškėlimą nustato Lietuvos Respublikos elektros energetikos įstatymo, Specialiųjų žemės naudojimo sąlygų įstatymo nuostatos, Lietuvos Respublikos energetikos ministro 2010 m. kovo 20 d. įsakymo Nr. 1-309 „Dėl elektros tinklų apsaugos taisyklių patvirtinimo“, Lietuvos Respublikos energetikos ministro 2011 m. gruodžio 20 d. įsakymo Nr. 1-309 „Dėl elektros linijų ir instaliacijos įrengimo taisyklių patvirtinimo“ reikalavimai, kiti galiojantys teisės aktai. Elektros tinklų apsaugos zonose draudžiama atlikti darbus ir veiksmus, nurodytus Specialiųjų žemės naudojimo sąlygų įstatymo 25 straipsnio 1 dalyje, o negavus tinklų operatorius pritarimo numatomai veiklai, draudžiama atlikti darbus ir veiksmus, nurodytus Specialiųjų žemės naudojimo sąlygų įstatymo 25 straipsnio 2 dalyje. Elektros tinklų apsaugos zonose be raštiško tuos elektros tinklus eksploatuojančių asmenų sutikimo draudžiama statyti, remontuoti, rekonstruoti arba griauti bet kokius statinius.

6.3.2 Magistralinių dujotiekių vietovės klasės teritorijos

Magistralinis dujotiekis priskiriamas potencialiai pavojingiems įrenginiams, kurių bendruosius eksploatavimo priežiūros principus nustato (įskaitant, bet neapsiribojant) Lietuvos Respublikos pavojingų įrenginių priežiūros įstatymo, Lietuvos Respublikos energetikos įstatymo, Lietuvos Respublikos gamtinių dujų įstatymo, Specialiųjų žemės naudojimo sąlygų įstatymo nuostatos, Magistralinių dujotiekių apsaugos taisyklių, patvirtintų Lietuvos Respublikos energetikos ministro 2010 m. liepos 16 d. įsakymu Nr. 1-213 „Dėl Magistralinių dujotiekių apsaugos taisyklių patvirtinimo“, Magistralinio dujotiekio įrengimo ir plėtros taisyklių, patvirtintų Lietuvos Respublikos energetikos ministro 2014 m. sausio 28 d. įsakymu Nr. 1-12 „Dėl Magistralinio dujotiekio įrengimo ir plėtros taisyklių patvirtinimo“ (toliau – Magistralinio dujotiekio įrengimo ir plėtros taisyklės) reikalavimai.

Dalis planuojamos teritorijos patenka į teritorijas, kurioms dėl magistralinio dujotiekio yra taikomos specialiosios žemės naudojimo sąlygos, reglamentuotos Specialiųjų žemės naudojimo sąlygų įstatyme - vietovės klasių teritorijas. Panevėžio miesto gretimybėje nutiesti magistralinio dujotiekio vamzdynai bei magistralinio dujotiekio vietovės klasių teritorijos, esančios po 200 m į abi puses nuo magistralinio dujotiekio vamzdyno ašies bei besitęsiančios per visą jo ilgį ir 200 m atstumu nuo kraštinio vamzdyno taško, yra priskiriami pirmai vietovės klasei. Magistralinio dujotiekio pirmos vietovės klasės teritorijose taikomi pastatų statybos ribojimai – užstatymo normatyvai, nurodyti Magistralinio dujotiekio įrengimo ir plėtros taisyklėse.

Esant poreikiui, susisiekimu komunikacijų statinių gretimybė su MD bus sprendžiama statinių statybos projektuose.

Planuojamoje teritorijoje, kuri patenka į magistralinio dujotiekio vietovės klasių teritorijos ribas, negavus magistralinio dujotiekio savininko rašytinio pritarimo projektinei dokumentacijai, o tais atvejais, kai pagal Specialiųjų žemės naudojimo sąlygų įstatymo 34 straipsnio 1 dalį, Magistralinio dujotiekio įrengimo ir plėtros taisyklių 18 p. tokia dokumentacija nurodytai veiklai (veiksmams) nėra privaloma ir nėra rengiama, – magistralinio dujotiekio savininko rašytinio sutikimo, magistralinio dujotiekio vietovės klasių teritorijose yra draudžiama projektuoti ir statyti bet kokius naujus statinius ar įrengti įrenginius, juos rekonstruoti, taip pat projektuoti ir atlikti statinių bei įrenginių remonto arba griovimo darbus (išskyrus tuos remonto, griovimo darbus, kurie numatomi už magistralinio dujotiekio apsaugos zonų ribų), nustatyti ar keisti žemės sklypų pagrindinę žemės naudojimo paskirtį ir (arba) būdą, formuoti naujus ar pertvarkyti esamus žemės sklypus, planuoti teritorijas bei vykdyti kitą, aukščiau paminėtuose teisės aktuose nurodytą veiklą (veiksmus).

6.3.3 Skirstomųjų dujotiekių apsaugos zonos

Įgyvendinant Specialiojo plano sprendinius turi būti įvertintos skirstomųjų dujotiekių apsaugos zonų teritorijos, kuriose taikomos specialiosios žemės naudojimo sąlygos.

Planuojamoje teritorijoje skirstomųjų dujotiekių apsaugos zonos nustatytos Lietuvos Respublikos energetikos ministro patvirtintais Panevėžio-Piniavos skirstomųjų dujotiekių teritorijų planais.

Skirstomųjų dujotiekio vamzdynų ir įrenginių apsaugos zonų atstumus, juose galiojančias specialiąsias žemės naudojimo sąlygas, apsaugos zonose ribojamus darbus ir veiksmus, mažiausius leistinus atstumus nuo skirstomųjų dujotiekio vamzdynų ir įrenginių iki statinių, žemės ir vandens paviršiaus, trukdančių statybai veikiančių dujotiekio tinklų iškėlimą nustato Energetikos įstatymo, Specialiųjų žemės naudojimo sąlygų įstatymo nuostatos, Lietuvos Respublikos energetikos ministro 2012 m. lapkričio 23 d. įsakymo Nr. 1-228 „Dėl gamtinių dujų skirstomųjų dujotiekių apsaugos taisyklių patvirtinimo“ reikalavimai, kiti galiojantys teisės aktai.

6.3.4 Šilumos perdavimo tinklų apsaugos zonos

Įgyvendinant Specialiojo plano sprendinius turi būti įvertintos šilumos perdavimo tinklų apsaugos zonų teritorijos, kuriose taikomos specialiosios žemės naudojimo sąlygos.

Planuojamoje teritorijoje šilumos perdavimo tinklų apsaugos zonos nustatytos Lietuvos Respublikos energetikos ministro patvirtintais Panevėžio miesto šilumos perdavimo tinklų apsaugos zonų teritorijų planais.

6.3.5 Vandens tiekimo ir nuotekų, paviršinių nuotekų tvarkymo infrastruktūros apsaugos zonos

Įgyvendinant Specialiojo plano sprendinius turi būti įvertintos vandens tiekimo ir nuotekų, paviršinių nuotekų tvarkymo infrastruktūros apsaugos zonų teritorijos, kuriose taikomos specialiosios žemės naudojimo sąlygos.

Įgyvendinant Specialiojo plano sprendinius rengiant vietovės lygmens teritorijų planavimo dokumentus ir (arba) statinių statybos projektus būtina išsaugoti UAB „Aukštaitijos vandenys“ eksploatuojamus vandentiekio, buitinių ir paviršinių (lietaus) nuotekų tinklus. Jeigu būtų žeminama arba aukštinama žemės paviršiaus danga numatyti sprendinius, kad tinklai išlaikytų leistiną įgilinimo ribą. Išsaugoti esamų šulinių dangčius, kad jie nebūtų pažeisti ir būtų tinkami tolimesniam naudojimui, priderinant prie naujai įrengiamos dangos paviršiaus altitudžių. Esami tinklai yra funkcionuojantys, todėl statybos darbų vykdymo metu turi būti užtikrintas jų darbas. Statybos darbų vykdymo ir tinklų iškėlimo metu nepabloginti esamų tinklų eksploatacijos sąlygų. Išlaikyti tinklų apsaugos zonų reikalavimus pagal galiojančius teisės aktus. Norint iškelti esamus vandentiekio, buitinių ir paviršinių (lietaus) nuotekų tinklus būtina gauti UAB „Aukštaitijos“ prisijungimo sąlygas.

6.3.6 Elektroninių ryšių tinklų elektroninių ryšių infrastruktūros apsaugos zonos

Planuojamoje teritorijoje yra nutiesti elektroninių ryšių tinklai (ryšių kabelių kanalai su kabeliais).

Įgyvendinant Specialiojo plano sprendinius turi būti įvertintos elektroninių ryšių tinklų elektroninių ryšių infrastruktūros apsaugos zonų teritorijos, kuriose taikomos specialiosios žemės naudojimo sąlygos.

Į planuojamą teritoriją patenkančio plačiajuosčio RAIN tinklo apsaugos zonų SŽNS teritorijos nustatytos Lietuvos Respublikos susisiekimo ministro 2022 m. liepos 25 d. įsakymu Nr. 3-369 „Dėl

Panevėžio miesto (šiaurinės dalies) susisiekimo komunikacijų specialiojo plano koregavimas.
Konkretizuoti sprendiniai, 2026 m.

elektroninių ryšių tinklų elektroninių ryšių infrastruktūros apsaugos zonos VŠĮ „Plaćiajuostis internetas“ tinklo plano Panevėžio miesto savivaldybėje patvirtinimo“.

Viešųjų ryšių tinklų elektroninių ryšių infrastruktūros apsaugos zonos SŽNS teritorijos nustatytos:

Lietuvos Respublikos susisiekimo ministro 2021 m. liepos 22 d. įsakymu Nr. 3-371 „Dėl viešųjų ryšių tinklų elektroninių ryšių infrastruktūros apsaugos zonos plano „Telia“ tinklo apsaugos zonos planas Panevėžio mieste“ patvirtinimo“;

Lietuvos Respublikos susisiekimo ministro 2023 m. sausio 30 d. įsakymu Nr. 3-30 „Dėl elektroninių ryšių infrastruktūros apsaugos zonos plano „Telia“ tinklo apsaugos zonos planas Panevėžio miesto savivaldybėje (papildomas)“ patvirtinimo“;

Lietuvos Respublikos susisiekimo ministro 2021 m. balandžio 27 d. įsakymu Nr. 3-233 „Dėl viešųjų ryšių tinklų elektroninių ryšių infrastruktūros apsaugos zonos plano „Telia“ tinklo apsaugos zona Laisvės aikštės prieigose Panevėžio mieste“ patvirtinimo“.

Specialiojo plano sprendinių įgyvendinimas neturi trukdyti viešojo ryšių tinklo ir (arba) viešųjų elektroninių ryšių paslaugų veikimui, pažeisti viešojo ryšių tinklo ir (arba) viešųjų elektroninių ryšių paslaugų saugumo, viešojo ryšių tinklų vientisumo. Planuojant su šilumos ūkiu susijusius objektus atsižvelgti į specialiąsias žemės naudojimo sąlygas, kurių pagrindu taikomi ūkinės veiklos apribojimai elektroninių ryšių tinklų apsaugos zonose, neplanuoti ir (arba) neprojektuoti tinklų išilgai po esamais elektroninių ryšių kabeliais, išlaikyti teisiniuose aktuose numatytus atstumus, esant poreikiui perkloti ryšių tinklus pagal tinklų eksploatuotojų išduotas technines sąlygas, taip pat vadovautis Lietuvos Respublikos elektroninių ryšių įstatymo nuostatomis, Lietuvos Respublikos ryšių reguliavimo tarnybos direktoriaus 2011 m. spalio 14 d. įsakymo Nr. 1V-978 „Dėl elektroninių ryšių infrastruktūros įrengimo, žymėjimo, priežiūros ir naudojimo taisyklių patvirtinimo“ reikalavimais ir kitais galiojančiais teisės aktais.

6.4 Saugomos teritorijos

6.4.1 Kultūros paveldo objektų ir vietovių teritorijos, jų apsaugos zonos

Specialiojo plano sprendinių įgyvendinimui rengiant statybos projektus vadovautis kultūros paveldo objektų apsaugą reglamentuojančiais teisės aktais:

- Lietuvos Respublikos nekilnojamojo kultūros paveldo apsaugos įstatymu;
- Paveldo tvarkybos reglamentu 2.13.01:2022 „Archeologinio kultūros paveldo tvarkyba“, patvirtintu Lietuvos Respublikos kultūros ministerijos 2011 m. rugpjūčio 16 d. įsakymu Nr. IV-538 „Dėl paveldo tvarkybos reglamento 2.13.01:2022 „Archeologinio kultūros paveldo tvarkyba“ patvirtinimo“;
- laikiniais apsaugos reglamentais;
- kultūros paveldo apsaugos teritorijų planavimo dokumentais.

Nekilnojamojo kultūros paveldo apsaugos įstatymo 22 straipsnio 1 dalis įtvirtina, kad nekilnojamosios kultūros vertybės, jų teritorijos, apsaugos zonos tvarkomos ir veikla jose plėtojama pagal kompleksinio ir specialiojo teritorijų planavimo, strateginio planavimo dokumentus, apsaugos reglamentus ir jais nustatomus paveldosaugos reikalavimus, parengtus vadovaujantis Nekilnojamojo kultūros paveldo apsaugos įstatymo ir Teritorijų planavimo įstatymo nuostatomis. Nekilnojamojo kultūros paveldo apsaugos įstatymo 22 straipsnio 2 dalyje nustatyta, kad kultūros paveldo objektai, jų teritorijos ir apsaugos

Panevėžio miesto (šiaurinės dalies) susisiekimo komunikacijų specialiojo plano koregavimas.
Konkretizuoti sprendiniai, 2026 m.

zonos tvarkomi ir veikla juose plėtojama pagal paveldosaugos reikalavimus, nustatomus kultūros paveldo objektų tipiniuose apsaugos reglamentuose, tvirtinamuose vyriausybės ir individualiuose apsaugos reglamentuose, parengtuose ir patvirtintuose kultūros ministro nustatyta tvarka. Kultūros paveldo vietovės ir jų apsaugos zonos tvarkomos ir veikla jose plėtojama pagal nekilnojamojo kultūros paveldo apsaugos specialiojo teritorijų planavimo dokumentus – tvarkymo planus. Kultūros paveldo vietovių ir jų apsaugos zonų tvarkymo planas yra specialiojo teritorijų planavimo dokumentas, kuriame nustatomi nekilnojamojo kultūros paveldo apsaugos ir veiklos plėtojimo kultūros paveldo vietovėje ir jos apsaugos zonoje paveldosaugos reikalavimai bei kultūros paveldo vietovės ir jos apsaugos zonos ribos.

Viešajam pažinimui ir naudojimui saugomo objekto teritorijoje, vietovėje ir (ar) jų apsaugos zonose (apsaugos nuo fizinio poveikio pozonis, vizualinės apsaugos pozonis) rengiamam projektui ar numatomi veiksmai turi būti Nekilnojamojo kultūros paveldo apsaugos įstatyme, Statybos įstatyme, Teritorijų planavimo įstatyme, Lietuvos Respublikos žemės įstatyme ar kultūros ministro nustatyta tvarka gautas už kultūros paveldo apsaugą atsakingos institucijos pritarimas (derinimas) projektui ar numatomi veiksmai.

Statybos metu statybinės technikos laikymo, statybinių medžiagų ir atliekų sandėliavimo aikštelės, automobilių stovėjimo aikštelės negali būti įrengiamos kultūros paveldo vertybių ir jų vizualinės apsaugos ir apsaugos nuo fizinio poveikio pozonų teritorijose.

Esant prieštaravimui tarp kultūros paveldo objektų tvarkymą reglamentuojančių dokumentų sprendinių ir šio Specialiojo plano sprendinių, šio Specialiojo plano sprendiniai nėra taikomi.

6.4.2 Kraštovaizdžio draustiniai

Atliekant darbus saugomose teritorijose vadovautis Lietuvos Respublikos saugomų teritorijų įstatymu ir kitais reglamentais, nustatančiais veiklą saugomose teritorijose.

Vadovaujantis Specialiųjų žemės naudojimo sąlygų įstatymo 83 straipsniu kraštovaizdžio draustiniuose draudžiama tiesti antžemines elektroninių ryšių tinklų laidines linijas, elektros oro linijas ir elektros kabelių oro linijas.

6.5 Ekologinės apsaugos zonos, gamtos ištekliai

6.5.1 Gamtinis karkasas

Gamtinio karkaso teritorijų tvarkymui, naudojimui ir apsaugai turi būti išlaikomas ir saugomas esamas natūralus kraštovaizdžio pobūdis, palaikomas ir didinamas esamas kraštovaizdžio natūralumas bei gausinami kraštovaizdžio natūralumą atkuriantys elementai.

Įgyvendinant Specialiojo plano sprendinius, patenkančius į gamtinio karkaso teritorijas, turi būti vadovaujama Lietuvos Respublikos aplinkos ministerijos 2007 m. vasario 14 d. įsakymu Nr. D1-96 „Dėl Gamtinio karkaso nuostatų patvirtinimo“.

6.5.2 Miško žemė ir želdiniai

Miško žemėje draudžiama:

1) statyti statinius ir (ar) įrenginius, tiesti inžinerinius tinklus, išskyrus inžinerinius tinklus (įskaitant laikomus kilnojamaisiais daiktais), dviračių ir pėsčiųjų takus siaurose – iki 10 metrų pločio (įskaitant

inžinerinių tinklų apsaugos zonų plotį) – žemės juostose ir miško infrastruktūrai priskiriamus inžinerinius statinius ir (ar) įrenginius;

2) paversti miško žemę kitomis žemės naudmenomis, išskyrus Miškų įstatyme nustatytus atvejus;

3) privačią miško valdą arba privačiame ne miškų ūkio paskirties žemės sklype esančią miško žemę skaidyti į dalis, išskyrus Miškų įstatyme nustatytus atvejus.

Įgyvendinant Specialiojo plano sprendinius, želdiniai turi būti tvarkomi vadovaujantis Lietuvos Respublikos želdynų įstatymu.

Teritorijoje esantys želdiniai priskiriami saugotiniams vadovaujantis Lietuvos Respublikos Vyriausybės 2008 m. kovo 12 d. nutarimu Nr. 206 „Dėl Kriterijų, kuriuos atitinkantys medžiai ir krūmai priskiriami saugotiniams želdiniams, patvirtinimo“.

6.5.3 Paviršinio vandens telkiniai

Įgyvendinant Specialiojo plano sprendinius paviršinių vandens telkinių gretimybėse vadovautis Specialiųjų žemės naudojimo sąlygų įstatymo 98 straipsniu.

Įgyvendinant Specialiojo plano sprendinius paviršinių vandens telkinių apsaugos zonose vadovautis Specialiųjų žemės naudojimo sąlygų įstatymo 99 straipsniu, paviršinių vandens telkinių pakrantės apsaugos juostose vadovautis Specialiųjų žemės naudojimo sąlygų įstatymo 100 straipsniu.

Vadovaujantis Specialiųjų žemės naudojimo sąlygų įstatymo 104 straipsnio 2 dalimi, įrengiant susisiekimo komunikacijas didelės tikimybės potvynių grėsmės teritorijose, statiniai ir įrenginiai turi būti apsaugoti nuo potvynių.

6.5.4 Požeminio vandens vandenviečių apsaugos zonos

Vadovaujantis Specialiųjų žemės naudojimo sąlygų įstatymo 106 straipsnio nuostatomis, susisiekimo komunikacijų įrengimas vandenviečių apsaugos zonos 2-oje ir 3-ioje juostose nėra draudžiamas.

Įgyvendinant Specialiojo plano sprendinių įgyvendinimo metu atliekant darbus požeminio vandens vandenviečių apsaugos zonų teritorijose vadovautis Specialiųjų žemės naudojimo sąlygų įstatymo 106 straipsniu.

6.6 Visuomenės sveikatos rizikos veiksnių vertinimas

Transporto priemonės yra vienos iš didžiausių aplinkos teršėjų.

Miestų teritorijose autotransportas teršia aplinką išmetamosiomis dujomis bei transporto triukšmu. Autotransportas yra specifinis taršos šaltinis, nes jis labai dinamiškas, įsiskverbia į visas miestų teritorijas: gyvenamuosius ir pramonės rajonus, miesto centro, ligoninių ir sanatorijų zonas, poilsio zonas.

Geležinkelio transportas teršia aplinką išmetamosiomis dujomis, kai sąstatus tempia motorvežiai. Geležinkelio keliamo triukšmo poveikis aplinkai jaučiamas prie geležinkelio magistralių, stočių teritorijose. Per avarijas išsilieję gabenami pavojingi skysčiai arba kuras teršia teritorijų orą, dirvožemį, vandenį.

Oro transportas teršia aplinką išmetamosiomis ir keliamu triukšmu. Kadangi dujos išmetamos dideliame aukštyje, jų poveikis miesto aplinkai nėra labai juntamas. Oro tarša nuo lėktuvų išmetamų dujų

jaučiama tik prie oro uostų bei kilimo ir tūpimo takų įtakos zonose. Didesnėse teritorijose jaučiamas aviacinio triukšmo poveikis – lėktuvai priskiriami prie didelių triukšmo šaltinių.

Vandens transportas išmetamosiomis dujomis ir triukšmu aplinką teršia nedaug. Dėl avarijų arba dėl aplaidumo vandens transportas gali prisidėti prie pakrantės teršimo.

Transporto triukšmas mieste

Triukšmo lygis užstatybose teritorijose priklauso nuo daugybės veiksnių. Didžiausi triukšmo šaltiniai:

- autotransporto triukšmas nuo gatvių ir sankryžų;
- autotransporto stovėjimo aikštelių triukšmas;
- geležinkelio linijų triukšmas;
- aviacinis triukšmas;
- vietinių šaltinių (ventiliatorių, transformatorinių) triukšmas.

Pagrindiniai triukšmo šaltiniai užstatytoje teritorijoje yra autotransporto srautai gatvėse, nuo jų sklindantis triukšmas kai kuriais atvejais sudaro 80-82 proc. bendro triukšmo lygio.

Geležinkelio keliamas triukšmo lygis nustatomas, atsižvelgiant į traukinių eismo intensyvumą ir traukinių greitį.

Triukšmo plitimas miesto gatvėse ir prie jų esančiose teritorijose modeliuojamas pagal linijinio triukšmo šaltinio (transporto srautų) ir ploto triukšmo šaltinio (stovėjimo aikštelių, sankryžų) modelius.

Planuojant teritorijas gatvėms ar planuojant gatves turi būti atlikti gatvėse prognozuojamo automobilių srauto keliamo triukšmo skaičiavimai. Metodikos automobilių srauto keliamo triukšmo skaičiavimams nurodytos Lietuvos higienos normos HN 33:2011 „Triukšmo ribiniai dydžiai gyvenamuosiuose ir visuomeninės paskirties pastatuose bei jų aplinkoje“, patvirtintoje Lietuvos Respublikos sveikatos apsaugos ministro 2011 m. birželio 13 d. įsakymu Nr. V-604 „Dėl Lietuvos higienos normos HN 33:2011 „Triukšmo ribiniai dydžiai gyvenamuosiuose ir visuomeninės paskirties pastatuose bei jų aplinkoje“ patvirtinimo“ (toliau - HN 33:2011 „Triukšmo ribiniai dydžiai gyvenamuosiuose ir visuomeninės paskirties pastatuose bei jų aplinkoje“) VI skyriaus 18.3. punkte. Automobilių keliamas triukšmas dienos, vakaro ir nakties metu artimiausių gyvenamųjų ir visuomeninės paskirties pastatų aplinkoje neturi viršyti HN 33:2011 „Triukšmo ribiniai dydžiai gyvenamuosiuose ir visuomeninės paskirties pastatuose bei jų aplinkoje“ 1 lentelės 3 p. nurodytų triukšmo ribinių dydžių.

Transporto triukšmo žemėlapiai

Panevėžio miesto savivaldybės administracijos interneto svetainėje pateikti triukšmo žemėlapiai (<https://maps.panevezys.lt/portal/apps/webappviewer/index.html?id=ac5c3585ffba49eebf611b62cea8620>).

Tokie žemėlapiai pagal savo mastelį ir paskirtį skirti ilgalaikėms triukšmo mažinimo priemonėms planuoti, miesto teritorijoms zonuoti pagal teritorijų panaudojimą (gyvenamoji zona, komunalinė zona, komercinės paskirties objektų teritorijos, taip pat teritorijos, skirtos sveikatos apsaugos, švietimo įstaigų statybai).

Miestuose ne visada juntamas žmonių sveikatą veikiantis užterštas oras. Sukūrus pėsčiųjų zoną, didžiausio pėsčiųjų būrimosi vietose oro užterštumas automobilių išmetamosiomis dujomis sumažėja 60-70 proc. Pėsčiųjų zoną pasiekiantis triukšmas 10-15 dBA mažesnis negu transporto gatvėje. Pėsčiųjų zonoje triukšmas tolygesnis, todėl jis subjektyviai juntamas tik kaip 30-50 proc. tokio pat triukšmo gatvėje [1].

6.7 Gaisrinė sauga

Vadovaujantis Specialiojo plano planavimo darbų programoje nustatytais tikslais ir uždaviniais Specialiojo plano sprendiniuose koreguojami jau suformuoti susisiekiimo komunikacijų žemės sklypai ir (ar) yra formuojami žemės sklypai esamoms gatvėms eksploatuoti.

Privažiavimo keliai prie statinių gaisrų gesinimo ir gelbėjimo automobiliams yra esami. Naujų gatvių tiesimas Specialiojo plano sprendiniuose nėra sprendžiamas. Į Specialiojo plano sprendinius integruoti kitais teritorijų planavimo dokumentais suplanuotos gatvės kitais teritorijų planavimo dokumentais (Panevėžio miesto teritorijos bendrasis planas ir kt.). Naujos gatvės, privažiavimai prie naujai statomų atskirų objektų turi būti įrenginėjamos kitais teritorijų planavimo dokumentais bei techniniais projektais.

Planuojamoje teritorijoje yra 811 esamų gaisrinių vandens hidrantų, kurie nėra naikinami. Naujų gaisrinių hidrantų plėtra nėra sprendžiama Specialiojo plano sprendiniuose.

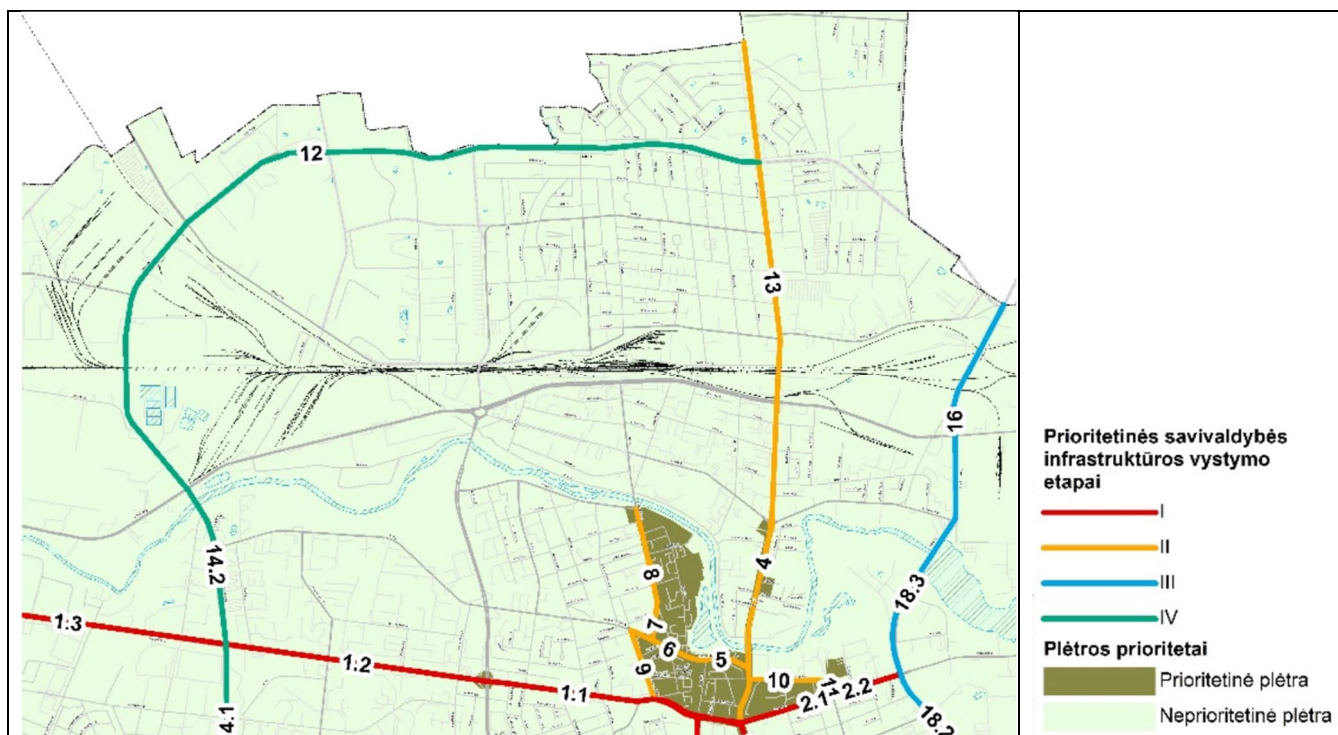
Įgyvendinant Specialiojo plano sprendinius turi būti nagrinėjama: numatomų vandentiekio tinklų ir statinių, skirtų gaisrams gesinti, išdėstymas; numatomų kelių gaisrų gesinimo ir gelbėjimo automobiliams privažiuoti prie statinių išdėstymas; gaisro plitimo į gretimus statinius ribojimas. Specialiojo plano sprendiniuose koreguojami/formuojami privažiavimų prie pastatų įrengimui, kurie įgyvendinant Gaisrinės saugos pagrindiniuose reikalavimuose numatytas sąlygas, gali būti naudojami gaisrų gesinimo ir gelbėjimo automobiliams privažiuoti prie statinių.

Gaisrinės saugos reikalavimai planuojamai teritorijai nustatomi vadovaujantis Gaisrinės saugos normomis teritorijų planavimo dokumentams rengti, patvirtintomis Lietuvos Respublikos aplinkos ministro ir Priešgaisrinės apsaugos ir gelbėjimo departamento prie Vidaus reikalų ministerijos direktoriaus 2013 m. gruodžio 31 d. įsakymu Nr. D1-995/1-312 „Dėl gaisrinės saugos normų teritorijų planavimo dokumentams rengti“ patvirtinimo“.

Naujų hidrantų įrengimas ir būtinybė turi būti sprendžiama techninio projekto metu vykdant esamų gatvių rekonstrukcijos projektus. Naujų užstatymų zonų nėra numatoma, dėl to Specialiojo plano sprendiniuose nėra numatoma gaisrinio plitimo į gretimus statinius ribojimo. Specialiojo plano sprendiniuose užstatymas yra esamas. Lauko gaisrinio vandentiekio tinklų ir statinių poreikis, reikalingas vandens kiekis, gaisro gesinimo trukmė, tikėtinas vienu metu vietovėje kilsiančių gaisrų skaičius, reikalingas vandentiekio patikimumas, parenkamas vandentiekio tinklų skersmuo, kiti techniniai sprendiniai nustatomi rengiant statinių techninius projektus.

Įgyvendinant Specialiojo plano sprendinius rengiant statinių statybos projektus vadovautis Gaisrinės saugos pagrindiniais reikalavimais, patvirtintais Priešgaisrinės apsaugos ir gelbėjimo departamento prie Vidaus reikalų ministerijos direktoriaus 2010 m. gruodžio 7 d. įsakymu Nr. 1–338 „Dėl gaisrinės saugos pagrindinių reikalavimų patvirtinimo“ (toliau – Gaisrinės saugos pagrindiniai reikalavimai), Lauko gaisrinio vandentiekio tinklų ir statinių projektavimo ir įrengimo taisyklių bei STR 2.07.01:2003 „Vandentiekis ir nuotekų šalintuvas. Pastato inžinerinės sistemos. Lauko inžineriniai tinklai“, patvirtintais Lietuvos Respublikos aplinkos ministro 2003 m. liepos 21 d. įsakymu Nr. 390 „Dėl Statybos techninio reglamento STR 2.07.01:2003 „Vandentiekis ir nuotekų šalintuvas. Pastato inžinerinės sistemos. Lauko inžineriniai tinklai“ patvirtinimo, reikalavimais.

	3. Urbšio g. (Nr. 7), Respublikos g. (Nr. 8); 4. Ukmergės g. (Nr. 10), Staniūnų g. (Nr. 11).
III	2. J. Biliūno g. (Nr. 18.3); 3. Elektronikos g. - Senamiesčio g. (Nr. 16).
IV	1. Šiaurinės g., Pramonės g., Vakarinės g. (Nr. 14.2, 12).



11 pav. Prioritėtinės savivaldybės infrastruktūros vystymo etapai
(Šaltinis: Panevėžio miesto teritorijos bendrojo plano keitimo koregavimas (2023 m.))

Įvertinant tai, kad ženkliai gyventojų dalis mažaukščio užstatymo teritorijose neteisėtai naudojami šalia privačių sklypų esantys valstybiniai žemės plotai ar valstybinis miškas, tuo blokuojantys prieinamumą bendro naudojimo teritorijoms, vandens telkinių ir blogindami saugaus eismo sąlygas (kai kur tvoros siekia gatvės bortą, nepalikdami galimybės praeiti ar pravažiuoti dviračiais), siūloma atlikti šios situacijos analizę ir kontrolę, įvertinant Specialiajame plane nustatytas gatvių RL bei suformuotus gatvių žemės sklypus.

Gatvės juostoje tarp gatvės RL, o žemės sklypams patenkant į RL, tarp šių žemės sklypų ribų negali būti savavališkai statomi pastatai, laikini statiniai (tvoros, pavėsinės, ūkiniai pastatai, priestatai ir kt.). RL ribose – gatvių erdvėje negali būti įrengiamos įvažos į požeminius garažus, taip pat pandusai į juos. Išimtys gali būti taikomos sudėtingo reljefo sąlygomis.

Rekomenduojamas dubliuojančių jungčių planavimas magistralinėse gatvėse, mažinant jose sankryžų ir įvažiavimų skaičių miesto urbanizuotoje teritorijoje, šalia sodų bendrijų. Dubliuojantys jungiamieji keliai (kaip ir kiti jungiamieji keliai skirtingo lygio sankryžose) nėra reglamentuoti statybos techninio reglamento STR 2.06.04:2014 „Gatvės ir vietinės reikšmės keliai. Bendrieji reikalavimai“ (galiojanti suvestinė redakcija nuo 2024 m. lapkričio 1 d.), todėl būtina papildyti statybos techninio reglamento STR2.06.04:2014 „Gatvės ir vietinės reikšmės keliai. Bendrieji reikalavimai“ nuostatas dėl jungiamųjų

kelių techninių parametrų, kategorijos, padėties gatvių RL atžvilgiu (turi savas RL, ar įeina į pagrindinės gatvės RL), min atstumo iki sankryžos.

Reikalinga pakoreguoti Panevėžio miesto vietinės reikšmės kelių sąrašą, patvirtintą Panevėžio miesto savivaldybės tarybos 2016 m. sausio 28 d. sprendimu Nr. 1-8 (Panevėžio miesto savivaldybės tarybos 2023 m. lapkričio 30 d. sprendimo Nr.1-353 redakcija), jį papildant trūkstamomis gatvėmis bei pakoreguojant gatvių kategorijas pagal galiojančią statybos techninį reglamentą STR 2.06.04:2014 „Gatvės ir vietinės reikšmės keliai. Bendrieji reikalavimai“.

Gatvių, kurioms RL nėra nustatytos, rengiant teritorijų planavimo dokumentus, žemės sklypų formavimo ir pertvarkymo projektus, statinių projektus (projektinius pasiūlymus), RL turi būti įvertintos pagal 3.3.3 poskyryje minėtus algoritmus, įvertinant konkretaus planuojamo objekto susisiekiimo situaciją, bet ne mažesnėje apimtyje kaip gatvės ruože tarp dviejų gretimų sankryžų, į kurių patenka planuojamas objektas.

Reikalinga inicijuoti teisės aktų pakeitimus siekiant labai aiškiai nustatyti apsaugos zonų nustatymo miestų gatvėms valstybinę politiką bei užtikrinti tinkamą teisinį reglamentavimą, reikalingą šios politikos praktiniam įgyvendinimui.

7.1.2 Žemės paėmimas visuomenės poreikiams

Specialiojo plano apimtyje teritorijų paėmimas visuomenės poreikiams nėra numatytas.

Jei įgyvendinant numatytus Specialiojo plano sprendinius, bus reikalinga organizuoti žemės sklypų ar jų dalių, patenkančių į gatvių raudonąsias linijas, paėmimą visuomenės poreikiams, taip pat miško žemės pavertimą kitomis naudmenomis, kai miško žemė patenka į gatvių raudonąsias linijas, tai žemės paėmimo visuomenės poreikiams ir miško žemės pavertimo kitomis naudmenomis procedūros turi būti vykdomos Lietuvos Respublikos žemės įstatymo, Lietuvos Respublikos miškų įstatymo bei kitais teisės aktais nustatyta tvarka, remiantis Specialiojo plano sprendiniais. Numatant žemės sklypų ar jų dalių paėmimą visuomenės poreikiams, reikalinga atnaujinti žemės sklypų, patenkančių į gatvių raudonąsias linijas, duomenis. Taip pat numatant miško žemės, paverčiamos kitomis naudmenomis, plotą, reikalinga atnaujinti miško žemės, patenkančios į gatvių raudonąsias linijas, duomenis.

7.1.3 Servitutų nustatymas

Vystant gatvių tiesimo ar rekonstravimo bei inžinerinių tinklų plėtrą tarp gatvių raudonųjų linijų gali būti nustatyti servitutai, suteikiantis teisę tiesti, aptarnauti, naudoti požemines, antžemines komunikacijas (kodas – 222 pagal Teritorijų planavimo erdvinių duomenų specifikacijos, patvirtintos Lietuvos Respublikos aplinkos ministro 2013 m. gruodžio 31 d. įsakymu Nr. D1-1009 „Dėl Teritorijų planavimo erdvinių duomenų specifikacijos patvirtinimo“ 23 lentelę). Esant situacijoms, kai tarp gatvės raudonųjų linijų ir gatvės gretimybėse esančių žemės sklypų yra įsiterpęs laisvos valstybinės žemės plotas, servitutas gali būti nustatomas tarp gatvės gretimybėse esančių žemės sklypų ribų.

Žemės servitutas yra teisė į svetimą žemės sklypą ar jo dalį, suteikiama naudotis tuo svetimu žemės sklypu ar jo dalimi (tarnaujančiuoju daiktu), arba žemės savininko teisės naudotis žemės sklypu apribojimas siekiant užtikrinti daikto, dėl kurio nustatomas servitutas (viešpataujančiojo daikto), tinkamą naudojimą. Servitutą – teisę naudotis svetimu nekilnojamu daiktu (žeme) ir tos teisės perdavimą reglamentuoja Civilinio kodekso ketvirtos knygos VII skyrius. Pagal Civilinio kodekso 4.124 straipsnio 1 dalį, servitutą gali nustatyti įstatymas, administracinis aktas, sandoris, teismo sprendimas.

Servitutai galės būti nustatomi administraciniu aktu kai servitutas numatomas pagal teritorijų planavimo dokumentus. Žemės servitutų nustatymą administraciniu aktu reglamentuoja Lietuvos Respublikos Vyriausybės 2004 m. spalio 14 d. nutarimas Nr. 1289 „Dėl Žemės servitutų nustatymo administraciniu aktu taisyklių patvirtinimo“.

Vadovaujantis Kelių įstatymo 4 straipsnio 2 dalimi, servitutai valstybinės reikšmės keliams skirtuose žemės sklypuose nėra nustatomi, kadangi AB „Via Lietuva“ valstybinės reikšmės kelių negali perduoti nuosavybės teise kitiems asmenims, jų įkeisti ar kitaip suvaržyti daiktinių teisių į juos, jais garantuoti, laiduoti ar kitu būdu jais užtikrinti savo ir kitų asmenų prievolių įvykdymo, jų išnuomoti, suteikti panaudos pagrindais ar perduoti jų kitiems asmenims naudotis kitu būdu. Atitinkamos nuostatos nustatytos Žemės įstatymo 7 straipsnio 9 dalyje.

Be to, pagal Automobilių kelių juostos naudojimo inžineriniams tinklams kloti bendrųjų taisyklių BT ITK 09 (toliau – Taisyklės ITK 09), patvirtintų Lietuvos automobilių kelių direkcijos prie Susisiekimo ministerijos generalinio direktoriaus 2009 m. spalio 27 d. įsakymu Nr. V-329 „Dėl Automobilių kelių juostos naudojimo inžineriniams tinklams kloti bendrųjų taisyklių BT ITK 09 patvirtinimo“, 54 punktą – jeigu teritorijų planavimo dokumentų rengimo metu, o jei jie nerengiami – techninio projekto rengimo metu paaiškėja, kad, laikantis šių Taisyklių ITK 09 nuostatų, inžineriniai tinklai neišvengiamai patenka į kelio juostos zoną, tarp kelio valdytojo ir inžinerinių tinklų savininko turi būti sudaroma sutartis. O pagal Taisyklių ITK 09 56 punktą – inžinerinių tinklų savininkas ar valdytojas kelio juosta naudojasi tik pagal sutartyje numatytas sąlygas ir jokių teisių (nuosavybės ar valdymo) į kelio juostą (jos dalį) neįgyja.

Įgyvendinant Specialiojo plano sprendinius servitutų ribos gali būti tikslinamos.

8. PRIEDAI

- 1 priedas. Panevėžio miesto (šiaurinės dalies) susisiekimo komunikacijų specialiojo plano sprendinių koregavimo aprašymas.
- 2 priedas. Panevėžio miesto šiaurinės dalies gatvių sąrašas.
- 3 priedas. Panevėžio miesto šiaurinės dalies gatvių žemės sklypų sąrašas.
- 4 priedas. Panevėžio miesto šiaurinės dalies gatvių, kuriose įrengti dviračių takai ar numatyta juos įrengti, sąrašas.
- 5 priedas. Kultūros vertybių registre registruotų nekilnojamojo kultūros vertybių, esančių Panevėžio miesto šiaurinėje dalyje, sąrašas.

9. GRAFINĖ DALIS

Konkretizuotų sprendinių grafinės dalies brėžiniai:

Pagrindinis brėžinys, M 1:5000 (24ARH2524-00-SP-SPR-01, 1 lapas)

Sklypų ribų brėžinys, M1:2000 (24ARH2524-00-SP-SPR-02, 7 lapai).