

PLANAVIMO  
ORGANIZATORIUS

PANEVĖŽIO  
MIESTO  
SAVIVALDYBĖS  
ADMINISTRACIJA



PANEVĖŽIO MIESTO  
(PIETINĖS DALIES)  
SUSISIEKIMO  
KOMUNIKACIJŲ  
SPECIALIOJO PLANO  
KOREGAVIMAS

KONKRETIZUOTI  
SPRENDINIAI



TERITORIJŲ PLANAVIMO DOKUMENTO PAVADINIMAS

PANEVĖŽIO MIESTO (PIETINĖS DALIES) SUSISIEKIMO KOMUNIKACIJŲ SPECIALIOJO PLANO KOREGAVIMAS

PLANAVIMO ORGANIZATORIUS

PANEVĖŽIO MIESTO SAVIVALDYBĖS ADMINISTRACIJA

RENGĖJAS

UAB „TYRENS LIETUVA“

PROJEKTO NUMERIS

24ARH2525

TERITORIJŲ PLANAVIMO RŪŠIS

SPECIALIOJO TERITORIJŲ PLANAVIMO DOKUMENTAS  
INŽINERINĖS INFRASTRUKTŪROS VYSTYMO PLANAS

RENGIMO ETAPO STADIJA


KONKRETIZUOTI SPRENDINIAI

TOMAS

III

IŠLEIDIMO DATA

2026 m.

RENGĖJAS	KVALIF. PATVIRT. DOK. NR.	PAREIGOS	VARDAS, PAVARDĖ	PARAŠAS
	A2207	Architektūros skyriaus vadovė	Lina Norkienė	
	TPV0060	Teritorijų planavimo vadovė	Jurga Tamkienė	
		GIS inžinierius	Tomas Mindaugas Matkevičius	
		Jaunesnioji architektė	Birutė Lelkienė	

## TURINYS

1.	BENDROJI DALIS .....	6
1.1	Bendrieji duomenys.....	6
1.2	Planavimo sąlygos.....	8
1.3	Specialiojo teritorijų planavimo dokumente naudojamos santrumpos .....	9
1.4	Specialiojo teritorijų planavimo dokumente naudojamos sąvokos .....	10
1.5	Specialiojo teritorijų planavimo dokumento sudėtis ir naudojimas .....	10
1.6	Specialiojo teritorijų planavimo dokumento sąsaja su strateginio planavimo dokumentais ir programomis.....	10
1.7	Specialiojo plano sąsaja su teritorijų planavimo dokumentais ir statybą leidžiančiais dokumentais.....	11
1.8	Pagrindiniai teisės aktai ir kiti dokumentai, aktualūs specialiojo teritorijų planavimo dokumentui .....	15
2.	ESAMOS BŪKLĖS ĮVERTINIMAS.....	17
3.	SUSISIEKIMO INFRASTRUKTŪRA .....	19
3.1	Tarpmiestiniai transporto ryšiai .....	19
3.2	Automobilių keliai.....	20
3.3	Gatvės.....	21
3.3.1	Gatvių tinklas ir klasifikacija.....	21
3.3.2	Gatvių parametrai.....	23
3.3.3	Gatvių koridoriai .....	27
3.3.4	Gatvių raudonosios linijos .....	31
3.3.5	Apsaugos zonų nustatymas miestų gatvėms .....	32
3.3.6	Gatvių žemės sklypai .....	34
3.4	Viešasis transportas .....	36
3.5	Dviračių ir pėsčiųjų eismas .....	36
3.6	Degalų tiekimas.....	36
3.7	Darni sąveika ir multimodalumas .....	36
3.8	Geležinkelių keliai ir jų įrenginiai.....	36
3.9	Panevėžio aerodromas.....	38
4.	INŽINERINĖ INFRASTRUKTŪRA .....	39
4.1	Elektros energijos tiekimas .....	39
4.2	Gamtinių dujų tiekimas .....	39
4.3	Šilumos perdavimo tinklai .....	39
4.4	Vandens tiekimas ir nuotekų tvarkymas .....	39
4.5	Elektroninių ryšių infrastruktūra .....	40

4.6	Gaisrinė sauga .....	40
5.	GAMTINĖ APLINKA.....	41
5.1	Naudingųjų iškasenų telkiniai .....	41
5.2	Požeminio vandens šaltiniai .....	41
5.3	Paviršinio vandens telkiniai .....	41
5.4	Gamtinis karkasas .....	42
5.5	Saugomos teritorijos.....	42
5.6	Miškai ir želdynai.....	43
5.7	Nekilnojamas kultūros paveldas.....	43
6.	APSAUGOS ZONOS, VEIKLOS APRIBOJIMAS IR KITOS NUOSTATOS .....	45
6.1	Teritorijos, kuriose taikomos specialiosios žemės naudojimo sąlygos.....	45
6.2	Susisiekimo komunikacijos.....	46
6.2.1	Valstybinės ir vietinės reikšmės kelių apsaugos zonos.....	46
6.2.2	Geležinkelio kelių ir jų įrenginių, geležinkelio želdinių apsaugos zonos.....	48
6.2.3	Aerodromo apsaugos zonos .....	49
6.2.4	Inžinerinė infrastruktūra.....	49
6.2.5	Elektros tinklų apsaugos zonos .....	49
6.2.6	Skirstomųjų dujotiekių apsaugos zonos.....	50
6.2.7	Šilumos perdavimo tinklų apsaugos zonos .....	50
6.2.8	Vandens tiekimo ir nuotekų, paviršinių nuotekų tvarkymo infrastruktūros apsaugos zonos	50
6.2.9	Elektroninių ryšių tinklų elektroninių ryšių infrastruktūros apsaugos zonos .....	51
6.3	Saugomos teritorijos.....	51
6.3.1	Kultūros paveldo objektų ir vietovių teritorijos, jų apsaugos zonos.....	51
6.3.2	Kraštovaizdžio draustiniai .....	52
6.4	Ekologinės apsaugos zonos, gamtos ištekliai.....	52
6.4.1	Gamtinis karkasas .....	52
6.4.2	Miško žemė ir želdiniai.....	53
6.4.3	Paviršinio vandens telkiniai .....	53
6.4.4	Požeminio vandens vandenviečių apsaugos zonos .....	53
6.5	Visuomenės sveikatos rizikos veiksnių vertinimas .....	53
6.6	Gaisrinė sauga .....	55
7.	SPRENDINIŲ ĮGYVENDINIMAS .....	57
7.1.1	Sprendinių įgyvendinimo prioritetai ir etapai .....	57
7.1.2	Žemės paėmimas visuomenės poreikiams .....	59

---

7.1.3	Servitutų nustatymas.....	59
8.	PRIEDAI.....	61
1	priedas. Panevėžio miesto (pietinės dalies) susisiekimo komunikacijų specialiojo plano sprendinių koregavimo aprašymas. ....	61
2	priedas. Panevėžio miesto pietinės dalies gatvių sąrašas. ....	61
3	priedas. Panevėžio miesto pietinės dalies gatvių žemės sklypų sąrašas.....	61
4	priedas. Panevėžio miesto pietinės dalies gatvių, kuriose įrengti dviračių takai ar numatyta juos įrengti, sąrašas.....	61
5	priedas. Kultūros vertybių registre registruotų nekilnojamojo kultūros vertybių, esančių Panevėžio miesto pietinėje dalyje, sąrašas. ....	61
9.	GRAFINĖ DALIS .....	62

## **1. BENDROJI DALIS**

### **1.1 Bendrieji duomenys**

#### **Rengiamo teritorijų planavimo dokumento pavadinimas**

Panevėžio miesto (pietinės dalies) susisiekimo komunikacijų specialiojo plano koregavimas (toliau - Specialusis planas).

#### **Koreguojamas dokumentas**

Panevėžio miesto (pietinės dalies) susisiekimo komunikacijų specialusis planas, patvirtintas Panevėžio miesto savivaldybės tarybos 2015 m. lapkričio 26 d. sprendimu Nr. 1-329 „Dėl Panevėžio miesto (pietinės dalies) susisiekimo komunikacijų specialiojo plano patvirtinimo“ (toliau – koreguojamas specialusis planas).

Teritorijų planavimo dokumento registro Nr. T00077526.

#### **Planavimo pagrindas**

Panevėžio miesto savivaldybės tarybos 2018 m. gegužės 31 d. sprendimas Nr. 1-204 „Dėl Panevėžio miesto (pietinės dalies) susisiekimo komunikacijų specialiojo plano koregavimo“.

#### **Teritorijų planavimo dokumento rūšis**

Specialiojo teritorijų planavimo dokumentas – susisiekimo komunikacijų inžinerinės infrastruktūros vystymo planas.

#### **Teritorijų planavimo lygmuo**

Vietovės.

#### **Planavimo organizatorius**

Panevėžio miesto savivaldybės administracijos direktorius, Laisvės a. 20, 35200 Panevėžys, tel. +37045501231 el. paštas [administracija@panevezys.lt](mailto:administracija@panevezys.lt), interneto svetainė: [www.panevezys.lt](http://www.panevezys.lt).

#### **Teritorijų planavimo dokumento rengėjas**

UAB „Tyrens Lietuva“, Jonavos g. 7, 44192 Kaunas, el. p. [info@tyrens.lt](mailto:info@tyrens.lt), interneto svetainė [www.tyrens.lt](http://www.tyrens.lt).

#### **Planavimo darbų programa**

Planavimo darbų programa patvirtinta Panevėžio miesto savivaldybės administracijos direktoriaus 2024 m. gegužės 7 d. įsakymu Nr. A-376 „Dėl Panevėžio miesto (pietinės dalies) susisiekimo komunikacijų specialiojo plano koregavimo planavimo darbų programos patvirtinimo, pavedimo teritorijų planavimo ir architektūros skyriui“.

#### **Planavimo tikslas**

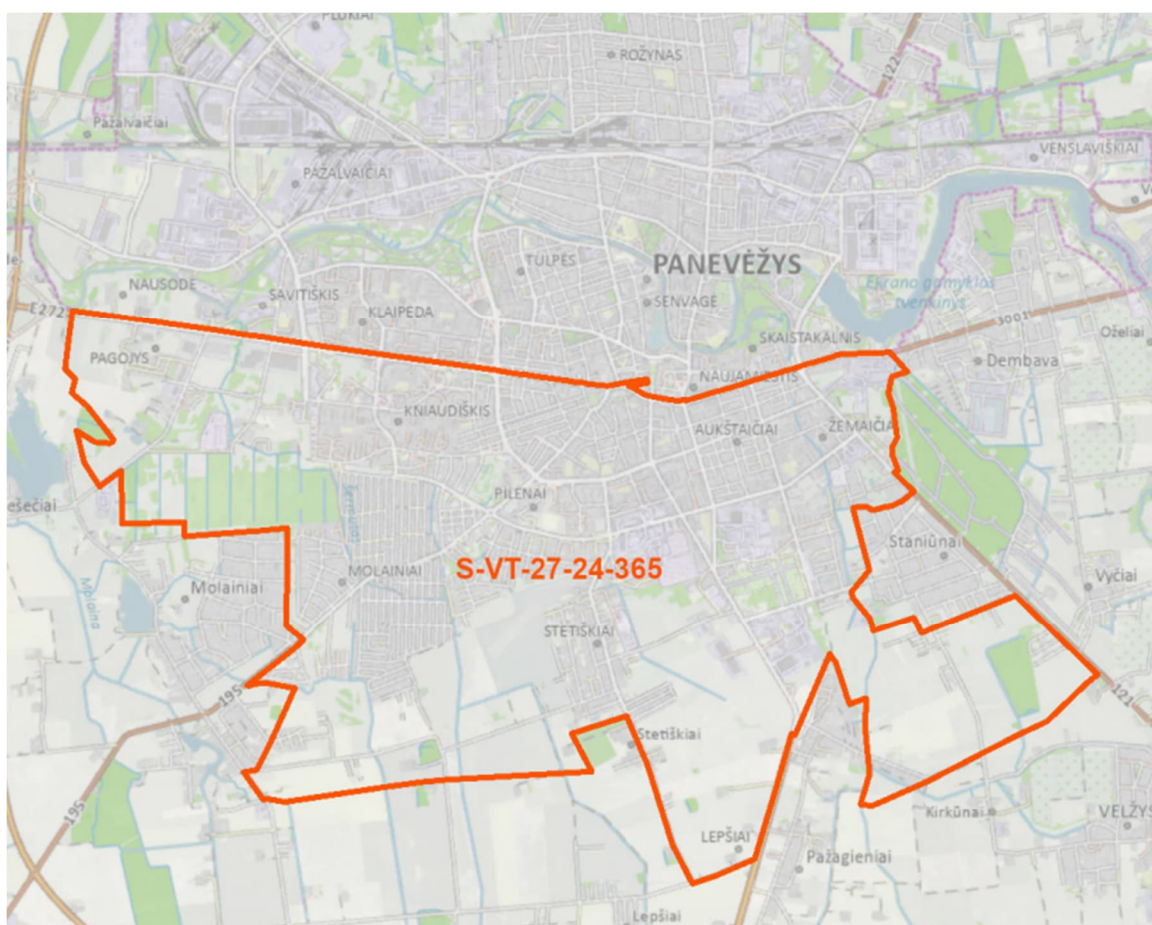
Koreguoti Panevėžio miesto pietinėje dalyje esančių gatvių koridorius, nustatant gatvių raudonąsias linijas, ištaisyti technines klaidas ir kolizijas.

## Planavimo uždaviniai

1. Suplanuoti ar perplanuoti atskirus žemės sklypus kiekvienai gatvei, nustatant žemės sklypo ir ašinės linijos koordinates, įvertinant galiojančius teisės aktus, reglamentuojančius gatvių tiesimo, rekonstravimo ir remonto projektavimo techninius reikalavimus.
2. Plėtoti (jei reikia) susisiekimo komunikacijų infrastruktūrą ir numatyti jos plėtrai reikalingas teritorijas.
3. Numatyti susisiekimo komunikacijų infrastruktūros ir jai vystyti reikalingų teritorijų apsaugos zonas, nurodyti specialiąsias žemės naudojimo sąlygas.
4. Numatyti susisiekimo komunikacijoms inžineriniams tinklams funkcionuoti reikalingus servitutus.
5. Sudaryti pėsčiųjų, dviračių takų, šaligatvių sąrašus, nustatyti priklausomybes ir technines charakteristikas (ilgis, plotis, plotas, danga).
6. Numatyti transporto statinių išdėstymo teritorijas.

## Planuojama teritorija

Panevėžio miesto savivaldybės pietinė dalis. Teritorijos dydis: 2262,74 ha.



1 pav. Planuojama teritorija (Šaltinis: TPS „Vartai“)

## Specialiojo plano rengimo etapai

Parengiamasis, rengimo ir baigiamasis.

## Tyrimai ir galimybių studijos

Panevėžio miesto (pietinės dalies) susisiekimo sistemos tyrimas, nustatant susisiekimo tinklo įvairovę, poreikį (įvertinant esamą funkcionalumą, transporto intensyvumo srautus), pasiūlant gatvių kategorijas ir raudonąsias linijas.

## Specialiojo plano koncepcijos rengimas

Nerengiama.

## Strateginis pasekmių aplinkai vertinimas (toliau – SPAV)

Neatliekamas.

## Planavimo eiga pateikta

Topografijos, inžinerinės infrastruktūros, teritorijų planavimo ir statybos elektroninių vartų informacinės sistemos (TPS „Vartai“) „Planuoju teritoriją“ rubrikoje; <https://www.planuojustatau.lt/>

Rengiamų TPD paieška: **TPD Nr. S-VT-27-24-365**

## Teisinė aplinka

Specialusis planas parengtas vadovaujantis Lietuvos Respublikos teritorijų planavimo įstatymo; Lietuvos Respublikos kelių įstatymo; Susisiekimo komunikacijų inžinerinės infrastruktūros vystymo planų rengimo taisyklių, patvirtintų Lietuvos Respublikos susisiekimo ministro ir Lietuvos Respublikos aplinkos ministro 2006 m. lapkričio 24 d. įsakymu Nr. 3-453/D1-549 „Dėl Susisiekimo komunikacijų inžinerinės infrastruktūros vystymo planų rengimo taisyklių patvirtinimo“, (toliau – Taisyklės); statybos techninio reglamento STR 2.06.04:2014 „Gatvės ir vietinės reikšmės keliai. Bendrieji reikalavimai“, patvirtinto Lietuvos Respublikos aplinkos ministro 2014 m. birželio 17 d. įsakymu Nr. D1-533 „Dėl Statybos techninio reglamento STR 2.06.04:2014 „Gatvės ir vietinės reikšmės keliai. Bendrieji reikalavimai“ patvirtinimo“, (toliau - statybos techninis reglamentas STR 2.06.04:2014 „Gatvės ir vietinės reikšmės keliai. Bendrieji reikalavimai“) reikalavimais.

## 1.2 Planavimo sąlygos

1 lentelė. Teritorijų planavimo sąlygų sąrašas

Eil. Nr.	Teritorijos planavimo sąlygas išdavusios institucijos pavadinimas	Teritorijos planavimo sąlygų išdavimo data	Teritorijos planavimo sąlygų Nr.
<b>Teritorijos planavimo sąlygas išdavė:</b>			
1.	Nacionalinis visuomenės sveikatos centras prie Sveikatos apsaugos ministerijos	2024-05-16	REG329788
2.	Kultūros paveldo departamentas prie Kultūros ministerijos	2024-05-24	REG331310
3.	Aplinkos apsaugos agentūra	2024-05-21	REG330672
4.	Nacionalinė žemės tarnyba prie Aplinkos ministerijos	2024-05-22	REG330919

Panevėžio miesto (pietinės dalies) susisiekimo komunikacijų specialiojo plano koregavimas.  
Konkretizuoti sprendiniai, 2026 m.

Eil. Nr.	Teritorijos planavimo sąlygas išdavusios institucijos pavadinimas	Teritorijos planavimo sąlygų išdavimo data	Teritorijos planavimo sąlygų Nr.
5.	Panevėžio miesto savivaldybės administracija	2024-05-16	REG329814
6.	Panevėžio rajono savivaldybės administracija	2024-05-28	REG331643
7.	Viešoji įstaiga Transporto kompetencijų agentūra	2024-05-24	REG331484
8.	Lietuvos kariuomenė	2024-10-30	REG25379701
9.	AB „Via Lietuva“	2024-05-23	REG331225
10.	AB „Lietuvos geležinkeliai“	2024-05-21	REG330628
11.	LITGRID AB	2024-05-22	REG330921
12.	AB „Energijos skirstymo operatorius“	2024-05-15	REG329656
13.	AB „PANEVĖŽIO ENERGIJA“	2024-10-28	REG25252524
14.	UAB „AUKŠTAITIJOS VANDENYS“	2024-10-28	REG25245141
15.	UAB „PANEVĖŽIO GATVĖS“	2024-10-25	REG25190256
16.	Telia Lietuva, AB	2024-12-10	REG27257488
17.	Viešoji įstaiga Plačiajuostis internetas	2024-08-29	REG22692448
18.	Priešgaisrinės apsaugos ir gelbėjimo departamentas prie Vidaus reikalų ministerijos	2024-05-17	REG330005
19.	Lietuvos geologijos tarnyba prie Aplinkos ministerijos	2024-05-27	REG331610
20.	Valstybinė miškų tarnyba	2024-05-15	REG329707
21.	Viešoji įstaiga Statybos sektoriaus vystymo agentūra	2024-08-28	REG22624877
<b>Pateikė motyvuotą atsakymą neišduoti sąlygų:</b>			
22.	AB „Amber Grid“	2024-05-24	REG331463
23.	Viešoji įstaiga Aukštaitijos siaurasis geležinkelis	2024-11-04	REG25517153

### 1.3 Specialiojo teritorijų planavimo dokumente naudojamos santrumpos

Santrumpa	Paaiškinimas
Adresų registras	Gyvenamųjų vietovių, administracinių vienetų (savivaldybės, seniūnijos), gatvių, gatvių ašinių linijų, leidžiančių tiksliai žemėlapiuose atvaizduoti gatves, gyvenamųjų vietovių ribų, adresų taškų, unikalių adresų ir pašto kodų duomenys.
KPO	Kultūros paveldo objektų
KPV	Kultūros paveldo vertybės
KVR	Kultūros vertybių registras
NTR	Nekilnojamojo turto registras

TPD	Teritorijų planavimo dokumentas
TPDR	Teritorijų planavimo dokumentų registras
TPDRIS	Teritorijų planavimo dokumentų rengimo ir teritorijų planavimo proceso valstybinės priežiūros informacinė sistema
TPS „Vartai“	Topografijos, inžinerinės infrastruktūros, teritorijų planavimo ir statybos elektroninių vartų informacinė sistema
„Rail Baltica“	Geležinkelio transporto infrastruktūros projektas, integruosiantis Baltijos šalis į Europos geležinkelių tinklą
RL	Raudonosios linijos
„Via Baltica“	Via Baltica - Europos tarptautinio kelio E67 atkarpa jungianti Varšuvą ir Taliną

#### 1.4 Specialiojo teritorijų planavimo dokumente naudojamos sąvokos

Specialiojo teritorijų planavimo dokumente vartojamos sąvokos naudojamos kaip jos apibrėžtos Lietuvos Respublikos teritorijų planavimo įstatyme, Lietuvos Respublikos kelių įstatyme, Lietuvos Respublikos žemės įstatyme, Lietuvos Respublikos specialiųjų žemės naudojimo sąlygų įstatyme, Lietuvos Respublikos statybos įstatyme, statybos techniniame reglamente STR 2.06.04:2014 „Gatvės ir vietinės reikšmės keliai. Bendrieji reikalavimai“ bei kituose galiojančiuose Lietuvos Respublikos įstatymuose bei teisės aktuose. Pasikeitus Specialiajame plane naudojamoms teisės aktų sąvokoms ar reikalavimams, privaloma vadovautis teisės akto galiojančia naujausia redakcija.

#### 1.5 Specialiojo teritorijų planavimo dokumento sudėtis ir naudojimas

Panevėžio miesto (pietinės dalies) susisiekimo komunikacijų specialusis planas yra specialiojo teritorijų planavimo dokumentas, kuriuo siekiama užtikrinti darnią susisiekimo komunikacijų infrastruktūros plėtrą Panevėžio miesto (pietinės dalies) teritorijoje, nustatyti plėtros kryptis.

Šiuo Specialiuoju planu nustatomomis gatvių raudonosiomis linijomis (toliau – RL) siekiama užtikrinti reikiamos teritorijos dydį susisiekimo infrastruktūros įrengimui fiksuotoje juostoje tarp gatvės RL.

Specialųjį planą sudaro:

- Specialiojo plano aiškinamasis raštas.
- Specialiojo plano brėžiniai:
  - a) pagrindinis brėžinys nustato gatvių kategorijas, susisiekimo sistemą bei gatvių RL;
  - b) gatvių sklypų ribų brėžinys detalizuoja gatvių RL, esamų ar suplanuotų gatvių žemės sklypų ribas.

#### 1.6 Specialiojo teritorijų planavimo dokumento sąsaja su strateginio planavimo dokumentais ir programomis

Planuojamai teritorijai taikomų strateginio planavimo dokumentų ir programų sąrašas pateiktas 2 lentelėje.

*2 lentelė. Galiojančių strateginio planavimo dokumentų ir programų sąrašas*

<b>Eil. Nr.</b>	<b>Planavimo dokumentas</b>
<b>Strateginio planavimo dokumentai</b>	
1.	Panevėžio miesto plėtros 2021-2027 m. strateginis planas, patvirtintas Panevėžio miesto savivaldybės tarybos 2021 m. gruodžio 23 d. sprendimu Nr. 1-362 „Dėl Panevėžio miesto strateginio plėtros 2021–2027 metų plano ir Panevėžio miesto strateginio plėtros 2021–2027 metų plano įgyvendinimo priežiūros tvarkos aprašo patvirtinimo“
2.	2023-2029 m. Tvarios Panevėžio miesto plėtros strategija, patvirtinta 2023 m. lapkričio 30 d. sprendimu Nr. 1-340 „Dėl 2023-2029 m. Panevėžio miesto tvarios plėtros strategijos patvirtinimo“
<b>Darnaus judumo planas</b>	
1.	Panevėžio miesto darnaus judumo planas, patvirtintas Panevėžio miesto savivaldybės tarybos 2023 m. spalio 19 d. sprendimu Nr. 1-309 „Dėl savivaldybės tarybos 2018 m. liepos 23 d. sprendimo Nr. 1-248 „Dėl Panevėžio miesto darnaus judumo plano patvirtinimo“ pakeitimo“

### 1.7 Specialiojo plano sąsaja su teritorijų planavimo dokumentais ir statybą leidžiančiais dokumentais

Specialusis planas nepanaikina galiojančių teritorijų planavimo dokumentų (toliau – TPD) sprendinių, kitų teisės aktų nustatytų reikalavimų teritorijų naudojimui, taip pat galiojančiuose vietovės lygmens TPD nustatytų reglamentų. Jei planuojamoje teritorijoje galiojančių vietovės lygmens TPD susisiekiama komunikacijų sprendiniai keičiami ar koreguojami, kai TPD koregavimo metu taisomos techninės klaidos, panaikinamos sprendinių spragos, išsprendžiamos sprendinių kolizijos ir savivaldybės administracijos direktoriaus sprendimu statinio projekto rengimo metu atliekama detaliojo plano reglamentų korektūra privaloma vadovautis, Specialiajame plane nustatytais gatvių raudonosiomis linijomis. Jeigu Specialiojo plano sprendiniai neatitinka galiojančių saugomų teritorijų specialiųjų planų (tvarkymo planų) sprendinių, Specialiojo plano reglamentai galėtų būti taikomi tik pakeitus ar pakoregavus saugomos teritorijos tvarkymo planą.

Specialiojo plano reikalavimai netaikomi suprojektuotiems objektams, kuriems iki Specialiojo plano patvirtinimo buvo išduoti statybą leidžiantys dokumentai.

Jeigu Specialiojo plano reglamentai prieštarauja kultūros vertybių registre (toliau - KVR) registruotų ar Nekilnojamojo kultūros paveldo vertinimo tarybų aktais (toliau - Aktai) nustatytiems objektų ir vietovių vertingosioms savybėms ar tipiniais ar individualiais kultūros paveldo objektų (toliau - KPO) apsaugos reglamentais arba planuojamoje teritorijoje esančių kultūros paveldo vietovių nekilnojamojo kultūros paveldo apsaugos specialiaisiais teritorijų planavimo dokumentais – tvarkymo planais nustatytiems paveldosaugos reikalavimams, pirmenybė teikiama Aktais nustatytų vertingųjų savybių apsaugos reikalavimams, nustatytiems tvarkymo planais bei KPO apsaugos reglamentais.

Planuojamoje teritorijoje galiojančių teritorijų planavimo dokumentų sąrašas pateiktas 3 lentelėje.

3 lentelė. Galiojančių teritorijų planavimo dokumentų sąrašas

<b>Eil. Nr.</b>	<b>Dokumentas</b>	<b>TPDR Nr.</b>
1.	<b>Kompleksinio teritorijų planavimo dokumentai</b>	

1.1.	Lietuvos Respublikos teritorijos bendrasis planas, patvirtintas Lietuvos Respublikos Vyriausybės 2021 m. rugsėjo 29 d. nutarimu Nr. 789 „Dėl Lietuvos Respublikos teritorijos bendrojo plano patvirtinimo“	T00087007
1.2.	Panevėžio miesto teritorijos bendrasis planas	
1.2.1.	Panevėžio miesto savivaldybės tarybos 2008 m. spalio 30 d. sprendimas Nr. 1-25-1 „Dėl Panevėžio miesto bendrojo plano (korektūros) patvirtinimo“.	1336
1.2.2.	Panevėžio miesto savivaldybės tarybos 2016 m. lapkričio 24 d. sprendimas Nr. 1-408 „Dėl Panevėžio miesto teritorijos bendrojo plano keitimo patvirtinimo“	T00079711
1.2.3.	Panevėžio miesto savivaldybės tarybos 2017 m. balandžio 28 d. sprendimas Nr. 1-140 „Dėl bendrojo plano keitimo korektūros ištaisant technines klaidas ir spragas patvirtinimo“	
1.2.4.	Panevėžio miesto savivaldybės tarybos 2018 m. lapkričio 29 d. sprendimas Nr. 1-372 „Dėl savivaldybės tarybos 2016 m. lapkričio 24 d. sprendimo Nr. 1-408 „Dėl Panevėžio miesto teritorijos bendrojo plano keitimo patvirtinimo“ pakeitimo“	
1.2.5.	Panevėžio miesto savivaldybės tarybos 2023 m. gegužės 25 d. sprendimas Nr. 1-161 „Dėl Panevėžio miesto teritorijos bendrojo plano keitimo koregavimo patvirtinimo“	T00089337
1.2.6.	Panevėžio miesto savivaldybės tarybos 2023 m. gruodžio 28 d. sprendimas Nr. 1-420 „Dėl Panevėžio miesto teritorijos bendrojo plano dalies „Gamtinis karkasas ir želdynų bei rekreacijos teritorijų plėtra“ koregavimo patvirtinimo“	T00090325
1.2.7.	Panevėžio miesto savivaldybės tarybos 2024 m. lapkričio 28 d. sprendimas Nr. 1-525 „Dėl techninių klaidų Panevėžio miesto teritorijos bendrojo plano dalies „Gamtinis karkasas ir želdynų bei rekreacijos teritorijų plėtra“ koregavimo dokumente ištaisymo“	T00090325
1.3.	Panevėžio rajono savivaldybės teritorijos bendrasis planas, patvirtintas Panevėžio rajono savivaldybės tarybos 2008 m. liepos 3 d. sprendimu Nr. T-154	T00087555
<b>2.</b>	<b>Specialiojo teritorijų planavimo dokumentai</b>	
2.1.	Panevėžio miesto (pietinės) dalies susisiekimo komunikacijų specialusis planas, patvirtintas Panevėžio miesto savivaldybės tarybos 2015 m. lapkričio 26 d. sprendimu Nr. 1-329	T00077526
2.2.	Specialusis susisiekimo komunikacijų, reikalingų sunkiasvoriams ir didžiagabaričiams bei kitiems kroviniams vežti naujos atominės elektrinės statybai, planas, patvirtintas Lietuvos Respublikos susisiekimo ministro 2015 m. sausio 5 d. įsakymu Nr. 3-50 (1.5 E)	T00074907
2.3.	Panevėžio aplinkkelio intensyvios plėtros teritorijos nuo Panevėžio miesto iki magistralinio kelio (VIA BALTICA) A9/272 specialusis planas Panevėžio rajono savivaldybės teritorijoje, patvirtintas Panevėžio rajono savivaldybės tarybos 2011 m. vasario 23 d. sprendimu Nr. T-36	T00001463
2.4.	Projekto „Rail Baltica“ geležinkelių infrastruktūros Panevėžio geležinkelio mazge susisiekimo komunikacijų inžinerinės infrastruktūros vystymo planas, patvirtintas Lietuvos Respublikos Vyriausybės 2024 m. lapkričio 20 d.	T00095150

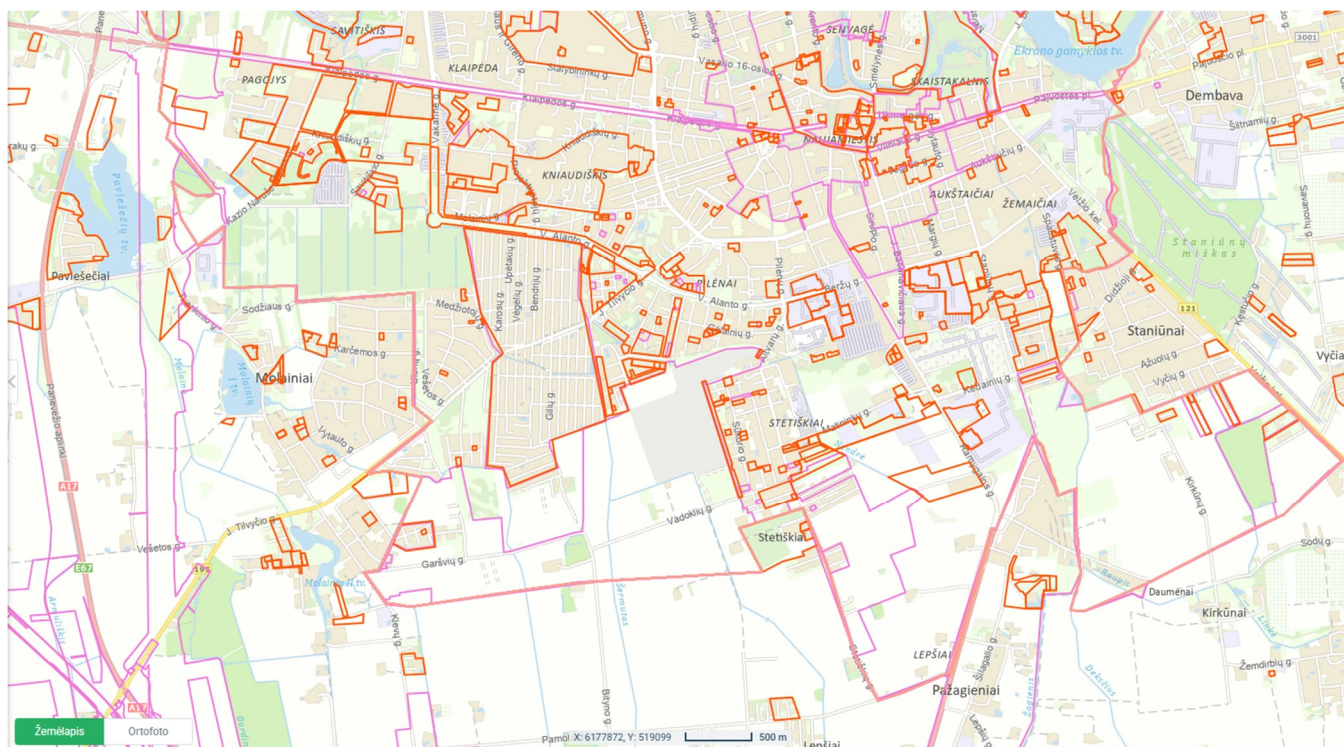
Panevėžio miesto (pietinės dalies) susisiekimo komunikacijų specialiojo plano koregavimas.  
*Konkretizuoti sprendiniai, 2026 m.*

	nutarimu Nr. 986 „Dėl Projekto „Rail Baltica“ geležinkelių infrastruktūros Panevėžio geležinkelio mazge susisiekimo komunikacijų inžinerinės infrastruktūros vystymo plano patvirtinimo ir žemės paėmimo visuomenės poreikiams pagal Projekto „Rail Baltica“ geležinkelių infrastruktūros Panevėžio geležinkelio mazge susisiekimo komunikacijų inžinerinės infrastruktūros vystymo plano sprendinius procedūros pradžios“	
2.5.	Projekto „Rail Baltica“ geležinkelio linijos Kaunas–Lietuvos ir Latvijos valstybių siena inžinerinių sistemų ir regioninių stočių susisiekimo komunikacijų inžinerinės infrastruktūros vystymo planas, patvirtintas Lietuvos Respublikos Vyriausybės 2024 m. spalio 9 d. nutarimu Nr. 847 „Dėl Projekto „Rail Baltica“ geležinkelio linijos Kaunas–Lietuvos ir Latvijos valstybių siena inžinerinių sistemų ir regioninių stočių susisiekimo komunikacijų inžinerinės infrastruktūros vystymo plano patvirtinimo ir žemės paėmimo pagal Projekto „Rail Baltica“ geležinkelio linijos Kaunas–Lietuvos ir Latvijos valstybių siena inžinerinių sistemų ir regioninių stočių susisiekimo komunikacijų inžinerinės infrastruktūros vystymo plano sprendinius procedūros pradžios“	T00095021
2.6	Projekto „Rail Baltica“ geležinkelių infrastruktūros priežiūros depų susisiekimo komunikacijų inžinerinės infrastruktūros vystymo planas, patvirtintas Lietuvos Respublikos Vyriausybės 2023 m. birželio 28 d. nutarimu Nr. 506 „Dėl Projekto „Rail Baltica“ geležinkelių infrastruktūros priežiūros depų susisiekimo komunikacijų inžinerinės infrastruktūros vystymo plano patvirtinimo ir žemės paėmimo visuomenės poreikiams pagal Projekto „Rail Baltica“ geležinkelių infrastruktūros priežiūros depų susisiekimo komunikacijų inžinerinės infrastruktūros vystymo plano sprendinius procedūros pradžios“	T00089624
2.7.	Panevėžio miesto degalinių išdėstymo schemas korektūra (specialusis planas), patvirtinta Panevėžio miesto savivaldybės tarybos 2005 m. gegužės 12 d. sprendimu Nr. 1-32-24	T00045263 (0724)
2.8.	Kietųjų buitinių atliekų, konteinerių aikštelių išdėstymo schema (specialusis planas), patvirtintas Panevėžio miesto savivaldybės tarybos 2000 m. balandžio 6 d. sprendimu Nr. 4-26	0341
2.9.	Bevariklio transporto trasų, aikštelių, reklamos stendų išdėstymo schema, patvirtinta Panevėžio miesto savivaldybės tarybos 2002 m. birželio 13 d. sprendimu Nr. 32-23	T00045747
2.10	Automobilių stovėjimo aikštelių išdėstymo daugiabučių kiemuose specialusis planas, patvirtintas Panevėžio miesto savivaldybės tarybos 2010 m. kovo 25 d. sprendimu Nr. 1-50-31	1451
2.11.	Panevėžio miesto gyvenamųjų teritorijų specialusis planas, patvirtintas Panevėžio miesto savivaldybės tarybos 2013 m. rugpjūčio 29 d. sprendimu Nr. 1-248	1653
2.11.1	Panevėžio miesto savivaldybės tarybos 2015 m. lapkričio 26 d. sprendimas Nr. 1-331 „Dėl Panevėžio miesto gyvenamųjų teritorijų specialiojo plano, patvirtinto Panevėžio miesto savivaldybės tarybos 2013 m. rugpjūčio 29 d. sprendimu Nr. 1-248, dalies korektūros ištaisant technines klaidas patvirtinimo“	T00066181

Panevėžio miesto (pietinės dalies) susisiekimo komunikacijų specialiojo plano koregavimas.  
Konkretizuoti sprendiniai, 2026 m.

2.12.	Panevėžio priemiestinių gyvenamųjų teritorijų intensyvios plėtros specialusis planas, patvirtintas 2014 m. gegužės 8 d. Panevėžio rajono savivaldybės tarybos sprendimu Nr. T-104	T00071350
2.13.	Panevėžio miesto istorinės dalies teritorijos ir apsaugos zonos ribų nustatymo bei tvarkymo specialiojo plano keitimas, patvirtintas Panevėžio miesto savivaldybės tarybos 2020 m. sausio 30 d. sprendimu Nr. 1-2	T00084371
2.14	Panevėžio miesto želdynų tvarkymo specialusis planas, patvirtintas Panevėžio miesto savivaldybės tarybos 2014 m. rugpjūčio 28 d. sprendimu Nr. 1-241	T00072986
2.14.1.	Panevėžio miesto savivaldybės tarybos 2015 m. kovo 26 d. sprendimas Nr. 1-98 „Dėl Panevėžio miesto želdynų tvarkymo specialiojo plano korektūros ištaisant technines klaidas patvirtinimo“	
2.15.	Nevėžio upės rekreacijos Panevėžio miesto ribose schema (specialusis planas), patvirtintas Panevėžio miesto savivaldybės tarybos 2007 m. kovo 8 d. sprendimu Nr. 1-62-1	T00046383
2.16.	Panevėžio miesto didžiųjų prekybos įmonių išdėstymo specialiojo plano keitimas, patvirtintas Panevėžio miesto savivaldybės tarybos 2008 m. gruodžio 23 d. sprendimu Nr. 1-27-5	T00046348 (1366)
2.17.	Panevėžio miesto šilumos ūkio specialiojo plano keitimas, patvirtintas Panevėžio miesto savivaldybės tarybos 2015 m. birželio 25 d. sprendimu Nr. 1-134	T00047019
2.18.	Panevėžio miesto vandens tiekimo ir nuotekų tvarkymo infrastruktūros plėtros specialiojo plano keitimas, patvirtintas Panevėžio miesto savivaldybės tarybos 2023 m. gegužės 25 d. sprendimu Nr. 1-162	T00089333
2.19.	Panevėžio I vandenvietės (Velžio kelias 13, Panevėžio m.) sanitarinės apsaugos zonos ribų nustatymo specialusis planas, patvirtintas Panevėžio miesto savivaldybės tarybos 2010 m. rugsėjo 28 d. sprendimu Nr. 1-60-41	1473
2.20.	Panevėžio miesto paviršinių (lietaus) nuotekų infrastruktūros specialusis planas, patvirtintas Panevėžio miesto savivaldybės tarybos 2015 m. kovo 26 d. sprendimu Nr. 1-99	T00075437
2.21	Sodininkų bendrijų "Ažuolas", "Klevas", "Šermutas" specialusis planas, patvirtintas, Panevėžio miesto savivaldybės tarybos 2012 m. rugpjūčio 30 d. sprendimu Nr. 1-224	1513
2.21.1.	Panevėžio miesto savivaldybės tarybos 2015 m. birželio 25 d. sprendimas Nr. 1-193 „Dėl Panevėžio miesto sodininkų bendrijų („Ažuolas“, „Šermutas“, „Klevas“) specialiojo plano, patvirtinto savivaldybės tarybos 2012 m. rugpjūčio 30 d. sprendimu Nr. 1-224, korektūros ištaisant technines klaidas patvirtinimo“	T00045994
2.22.	Panevėžio miesto taršos šaltinių specialusis planas, patvirtintas Panevėžio miesto savivaldybės tarybos 2014 m. gegužės 29 d. sprendimu Nr. 1-178	T00071682
2.22.1.	Panevėžio miesto savivaldybės administracijos direktoriaus 2015 m. balandžio 24 d. įsakymas Nr. A-387 „Dėl Panevėžio miesto taršos šaltinių specialiojo plano koregavimo ištaisant technines klaidas“	T00071682

Planuojamoje teritorijoje įvertinti aktualūs galiojantys TPDR registruoti vietovės lygmens teritorijų planavimo dokumentai, kurių galiojimo ribos pateiktos 2 pav. Didžioji planuojamos teritorijos dalis suplanuota vietovės lygmens detaliojo teritorijų planavimo dokumentais.



2 pav. Ištrauka iš TPDR registruotų teritorijų planavimo dokumentų žemėlapis (šaltinis: „TPS vartai“, 2025-05-23 d.)

Aktualių planuojamoje teritorijoje rengiamų teritorijų planavimo dokumentų, kurių sprendiniai gali daryti įtaką Panevėžio miesto susisiekimo komunikacijoms, sąrašas pateiktas 4 lentelėje.

4 lentelė. Planuojamoje teritorijoje rengiamų teritorijų planavimo dokumentų sąrašas

Rengiamas teritorijų planavimo dokumentas	Planavimo proceso Nr. TPS „Vartai“ sistemoje	Planavimo proceso etapas
Panevėžio miesto (šiaurinės) dalies susisiekimo komunikacijų specialiojo plano, patvirtinto Panevėžio miesto savivaldybės tarybos 2015 m. lapkričio 26 d. sprendimu Nr. 1-330, koregavimas	S-VT-27-24-366	Parengiamasis
Valstybinės reikšmės magistralinio kelio A17 Panevėžio aplinkkelio susisiekimo komunikacijų inžinerinės infrastruktūros vystymo planas	S-NC-00-23-891	Rengimo

## 1.8 Pagrindiniai teisės aktai ir kiti dokumentai, aktualūs specialiojo teritorijų planavimo dokumentui

- Lietuvos Respublikos teritorijų planavimo įstatymas;

- Lietuvos Respublikos žemės įstatymas;
- Lietuvos Respublikos specialiųjų žemės naudojimo sąlygų įstatymas;
- Lietuvos Respublikos kelių įstatymas;
- Lietuvos Respublikos nekilnojamojo kultūros paveldo apsaugos įstatymas;
- Lietuvos Respublikos saugomų teritorijų įstatymas;
- Lietuvos Respublikos miškų įstatymas;
- Lietuvos Respublikos planuojamos ūkinės veiklos poveikio aplinkai vertinimo įstatymas;
- Susisiekimo komunikacijų inžinerinės infrastruktūros vystymo planų rengimo taisyklės, patvirtintos Lietuvos Respublikos susisiekimo ministerijos 2006 m. lapkričio 24 d. įsakymu Nr. 3-453/D1-549 (Lietuvos Respublikos susisiekimo ministro ir Lietuvos Respublikos aplinkos ministro 2014 m. rugpjūčio 18 d. įsakymo Nr. 3-334-(E)/D1-672 redakcija);
- Statybos techninis reglamentas STR 2.06.04:2014 „Gatvės ir vietinės reikšmės keliai. Bendrieji reikalavimai“, patvirtintas Lietuvos Respublikos aplinkos ministerijos 2011 m. gruodžio 2 d. įsakymu Nr. D1-933;
- Kelių techninis reglamentas KTR 1.01:2008 „Automobilių keliai“, patvirtintas Lietuvos Respublikos aplinkos ministerijos 2008 m. sausio 9 d. įsakymu Nr. D1-11/3-3;
- Teritorijų planavimo erdvinį duomenų specifikacija, patvirtinta Lietuvos Respublikos aplinkos ministro 2013 m. gruodžio 31 d. įsakymu Nr. D1-1009 (Lietuvos Respublikos aplinkos ministro 2023 m. lapkričio 3 d. įsakymo Nr. D1-362 redakcija);
- Gamtinio karkaso nuostatai, patvirtinti Lietuvos Respublikos aplinkos ministerijos 2007 m. vasario 14 d. įsakymu Nr. D1-96;
- Paviršinių vandens telkinių apsaugos zonų ir pakrančių apsaugos juostų nustatymo tvarkos aprašas, patvirtintas Lietuvos Respublikos aplinkos ministerijos 2001 m. lapkričio 7 d. įsakymu Nr. 540 (Lietuvos Respublikos aplinkos ministro 2022 m. rugsėjo 2 d. įsakymo Nr. D1-293 redakcija);
- Kriterijai, pagal kuriuos medžiai ir krūmai, augantys ne miškų ūkio paskirties žemėje, priskiriami saugotiniams, patvirtinti Lietuvos Respublikos Vyriausybės 2008 m. kovo 12 d. įsakymu Nr. 206 (Lietuvos Respublikos Vyriausybės 2021 m. gruodžio 22 d. nutarimo Nr. 1101 redakcija);
- Lietuvos higienos norma HN 33:2011 „Triukšmo ribiniai dydžiai gyvenamuosiuose ir visuomeninės paskirties pastatuose bei jų aplinkoje, patvirtinta Lietuvos Respublikos sveikatos apsaugos ministerijos 2011 m. birželio 13 d. įsakymu Nr. V-604;
- Lietuvos higienos norma HN 35:2007 „Didžiausia leidžiama cheminių medžiagų (teršalų) koncentracija gyvenamosios aplinkos ore“, patvirtinta Lietuvos Respublikos sveikatos apsaugos ministerijos 2007 m. gegužės 10 d. įsakymu Nr. V-362;
- Lietuvos higienos norma HN 121:2010 „Kvapo koncentracijos ribinė vertė gyvenamosios aplinkos ore“, patvirtinta Lietuvos Respublikos sveikatos apsaugos ministerijos 2010 m. spalio 4 d. įsakymu Nr. V-885;
- Teritorijų planavimo sąlygos, kurios pateiktos [www. https://tpdr.planuojustatau.lt/](https://tpdr.planuojustatau.lt/) TPD Nr. S-VT-27-24-365.

## 2. ESAMOS BŪKLĖS ĮVERTINIMAS

Panevėžio miesto (pietinės dalies) susisiekimo komunikacijų specialiojo plano koregavimo sprendiniai parengti remiantis esamos būklės įvertinimo metu identifikuotomis problemomis, vertinant galiojančių ir rengiamų teritorijų planavimo dokumentų sprendinius, vadovaujantis išduotomis teritorijų planavimo sąlygos.

Esamos būklės įvertinimas (aiškinamasis raštas ir brėžiniai) pateiktas Specialiojo plano koregavimo dalies „Esamos būklės įvertinimas“ ataskaitoje.

Esamos būklės įvertinimo metu įvertinta Specialiojo plano sąsaja su Lietuvos Respublikos teisės aktais bei strateginio planavimo dokumentais ir programomis. Vertinant atitiktį planuojamoje teritorijoje galiojantiems ir rengiamiems teritorijų planavimo dokumentams, Lietuvos Respublikos Vyriausybės patvirtinto Projekto „Rail Baltica“ geležinkelių infrastruktūros Panevėžio geležinkelio mazge susisiekimo komunikacijų inžinerinės infrastruktūros vystymo plano sprendiniai bei būsimi rengiamo ypatingos valstybinės svarbos projekto Valstybinės reikšmės magistralinio kelio A17 Panevėžio aplinkkelio susisiekimo komunikacijų inžinerinės infrastruktūros vystymo plano sprendiniai koreguos Panevėžio miesto susisiekimo sistemą.

Esamos būklės įvertinimo analizuota susisiekimo infrastruktūra - gatvių klasifikacija bei pagrindiniai parametrai, gatvių prioritetai, viešojo transporto, dviračių takų, dviračių-pėsčiųjų takų bei šaligatvių infrastruktūra, parkavimo aikštelės bei automobilių įkrovimo priegios.

Remiantis Darnaus judumo planu, eismo sąlygos Panevėžyje yra palyginti geros. Tik susisiekimo greičio, kuris siekia 35–40 km/h, tiek centrinės miesto dalies pasiekiamumas rodo, kad Panevėžys neturi didelių susisiekimo problemų. Lėto eismo sąlygos nustatytos tik centrinėje miesto dalyje Basanavičiaus, Smetonos, Vilniaus gatvėse. Tačiau nuolatinių ir ilgalaikių spūsčių miestas neturi. Pagal darnaus judumo planavimo nuostatas, Panevėžio mieste nėra rekomenduojama plėtoti automobiliams skirtą infrastruktūrą, tačiau rekomenduojama optimizuoti esamos infrastruktūros panaudojimą. Transporto kompetencijų tarnybos duomenimis (2023 m.) juodosios dėmės Panevėžio mieste nustatytos Klaipėdos, Nemuno, Beržų gatvėse bei Ramygalos-Beržų g. ir Smėlynės-Marijonų-Senamiesčio g. sankryžose.

Atnaujinus duomenis apie įgyvendintus koreguojamame specialiajame plane suplanuotus sprendinius, esamos būklės įvertinimo metu, nustatyta, kad:

- dėl gatvių kategorijas nustatančių teisės aktų pasikeitimo, visoje planuojamoje teritorijoje turi būti keičiamas gatvių kategorijų indeksas;
- dėl NTR įregistruotų suplanuotų gatvių sklypų ribų, dėl Adresų registre įregistruotų suplanuotų gatvių ašinių linijų ir (ar) pakeistų gatvės charakteristikų duomenų visoje planuojamoje teritorijoje turi būti peržiūrėta ir pakoreguota (pagal poreikį) gatvių ašys ir gatvių koridoriai, tikslinant (pagal poreikį) gatvių RL bei suplanuoti ar perplanuoti atskiri žemės sklypai kiekvienai gatvei visoje planuojamoje teritorijoje;
- dėl įsiterpusios laisvos valstybinės žemės plotų, ne tik konkrečiose fiksuotose probleminėse vietose, bet ir visoje planuojamoje teritorijoje, turi būti peržiūrėti ir pakoreguoti (pagal poreikį) gatvių koridoriai, tikslinant (pagal poreikį) suplanuotų gatvių sklypų ribas bei gatvių RL visoje planuojamoje teritorijoje.

Dėl jau pilnai susiformavusio užstatymo ar kitų priežasčių, nemaža dalis aptarnaujančių gatvių atkarpų, o atskirais atvejais ir visų gatvių, neatitinka statybos techniniame reglamente STR 2.06.04:2014 „Gatvės ir vietinės reikšmės keliai. Bendrieji reikalavimai“ reikalavimo dėl minimalaus atstumo tarp gatvės RL neišlaikymo. Dažnu atveju atstumai tarp sankryžų aptarnaujančiose gatvėse neatitinka statybos techniniame reglamente STR 2.06.04:2014 „Gatvės ir vietinės reikšmės keliai. Bendrieji reikalavimai“ nustatyto reikalavimo dėl minimalaus atstumo tarp sankryžų išlaikymo.

Pasikeitęs teisės aktų, reglamentuojančių gatvių tiesimo, rekonstravimo ir remonto projektavimo techninius reikalavimus reglamentavimas, atnaujinti gatvių ašių ir gatvių koridorių duomenys bei įsiterpę laisvos valstybinės žemės plotai sudaro prielaidas (pagal poreikį) gatvių ašinių linijų ir gatvių RL koregavimui bei atskirų žemės sklypų kiekvienai gatvei, perplanavimui ar suplanavimui.

### 3. SUSISIEKIMO INFRASTRUKTŪRA

#### 3.1 Tarpmiestiniai transporto ryšiai

Panevėžio miestą kerta pagrindinės Lietuvos kelių jungtys šiaurės ir rytų kryptimis, turinčiomis sąsajas su pagrindiniais krovinių bei keleivių šrautais iš vakarų bei pietų (8 pav.).

Panevėžio miestas yra labai patogioje susisiekimui geografinėje padėtyje - 150 km iki dviejų Baltijos jūros regiono sostinių (Vilniaus ir Rygos), 240 km iki neužšalancio Klaipėdos uosto, 150 km iki Rygos uosto.



3 pav. Panevėžio miesto geografinė padėtis (Šaltinis: regia.lt; papildyta Rengėjo)

Pagrindinės Panevėžio ir kitų Lietuvos bei Europos miestų jungtys:

1. Automobilių kelias „Via Baltica“ (I transporto koridorius) apima kelio E67 ruožą nuo Varšuvos iki Talino;
2. Transeuropinio tinklo kelio E272 (Vilnius–Panevėžys–Šiauliai–Palanga–Klaipėda);

Panevėžio miesto (pietinės dalies) susisiekimo komunikacijų specialiojo plano koregavimas.  
Konkretizuoti sprendiniai, 2026 m.

3. Magistraliniai keliai A2 (Vilnius–Panevėžys), A8 (Panevėžys–Aristava–Sitkūnai), A9 (Panevėžys–Šiauliai), A10 (Panevėžys–Pasvalys–Bauskė);
4. Geležinkelio linija Rokiškis–Šiauliai, kuriuo kursuoja keleivinis geležinkelių transportas.

Nuo Panevėžio miesto vakarų kryptimi, įgyvendinamas Projektas „Rail Baltica“: statoma geležinkelio linija Kaunas-Lietuvos ir Latvijos valstybių siena, Panevėžio rajono savivaldybės teritorijoje geležinkelio linijoje iki Latvijos Respublikos numatytas regioninių stočių (viena iš regioninių geležinkelio stočių suplanuota tarp Berčiūnų ir Gustonių k.) įrengimas, į vakarus nuo Daukniūnų k. suplanuotas Panevėžio depas.

Ties vakarine Panevėžio miesto riba numatoma įgyvendinti planuojamas „Rail Baltica“ Panevėžio geležinkelio mazgas, kuriame numatyta įrengti Panevėžio tarptautinę keleivinę geležinkelio stotį.

Panevėžio užmiesčio kelių tinklą formuoja magistraliniai keliai – A2 Vilnius-Panevėžys, A8 Panevėžys – Sitkūnai, A9 Panevėžys–Šiauliai, A10 Panevėžys-Pasvalys-Ryga, A17 Panevėžio aplinkkelis („Via Baltica“ transporto koridoriaus ruožas), ir krašto keliai Nr. 121 Anykščiai–Troškūnai-Panevėžys, Nr. 122 Daugpilis-Rokiškis-Panevėžys, Nr. 195 Kėdainiai-Krekenava-Panevėžys. Rajoninės reikšmės keliai Nr. 3001 Panevėžys-Pajuostė, Nr. 3005 Panevėžys-Skaistgiriai-Pušalotas, Nr. 3006 Panevėžys-Pavašuokiai-Subačius atlieka privažiavimo prie priemiestinių gyvenviečių funkciją.

Remiantis AB „Via Lietuva“ pateikiamais vidutinio metinio paros eismo intensyvumo (toliau – VMPEI), koreguojamo specialiojo plano, Panevėžio miesto teritorijos bendrojo plano, Darnaus judumo plano duomenimis, eismo intensyvumas nuolat didėja.

Panevėžio mieste identifikuojamos trys transporto rūšys:

1. žemės (automobiliai, viešasis transportas, motociklai, dviračiai ir kt.);
2. oro (lėktuvai, oro balionai, sraigtasparniai ir kt.);
3. vandens transportas (koreguojamo specialiojo plano sprendiniuose numatyta irklavimo bazė).

Rengiant konkretizuotus sprendinius yra įvertinamos visos transporto rūšys, tačiau vadovaujantis planavimo tikslais ir uždaviniais didžiausias dėmesys skiriamas miesto gatvių tinklui.

### 3.2 Automobilių keliai

Kelias pagal Lietuvos Respublikos kelių įstatymo 2 straipsnį – inžinerinis statinys, skirtas transporto priemonių ir pėsčiųjų eismui. Kelio elementai yra šie: žemės sankasa, važiuojamoji dalis, kelkraščiai, skiriamoji juosta, kelio grioviai ir kitos vandens nuleidimo sistemos, sankryžos, autobusų sustojimo aikštelės, poilsio aikštelės, pėsčiųjų ir dviračių takai, kelio statiniai, techninės eismo reguliavimo priemonės, želdiniai, esantys kelio juostoje, kelio oro sąlygų stebėjimo ir transporto eismo apskaitos, apšvietimo ir kiti įrenginiai su šių elementų užimama žeme.

Keliai, atsižvelgiant į transporto priemonių eismo pralaidumą, socialinę ir ekonominę jų reikšmę, skirstomi į valstybinės reikšmės ir vietinės reikšmės kelius. Valstybinės reikšmės keliai skirstomi į magistralinius, krašto ir rajoninius kelius. Pagal statybos techninį reglamentą STR 2.06.04:2014 „Gatvės ir vietinės reikšmės keliai. Bendrieji reikalavimai“ vietinės reikšmės keliai naudojami vietiniam susisiekimui ir, pagal Kelių įstatymą, skirstomi į viešuosius kelius ir vidaus kelius. Pagal parametrus, eismo sąlygas ir eismo intensyvumą vietinės reikšmės keliai skirstomi į IV, IIV ir IIIIV ir IVV kategorijos kelius.

Valstybinės reikšmės keliai išimtinė nuosavybės teise priklauso valstybei. Vietinės reikšmės viešieji keliai ir gatvės nuosavybės teise priklauso savivaldybėms, o vidaus keliai – valstybei, savivaldybėms, kitiems juridiniams ir (ar) fiziniams asmenims.

Pagal Kelių įstatymo 2 straipsnio 3 dalies nuostatą, kelias ar atskiras jo ruožas, esantis miesto ar kaimo gyvenamojoje vietovėje, paprastai turintis pavadinimą yra gatvė.

Specialiojo plano sprendiniuose nauji objektai šalia valstybinės reikšmės kelių nėra planuojami, nėra numatoma naujų sujungimų su valstybinės reikšmės kelių tinklu.

### **3.3 Gatvės**

#### **3.3.1 Gatvių tinklas ir klasifikacija**

Gatvių tinklo struktūrą lėmė miesto vystymasis, pagrindiniai prekybos ryšiai su kitais Lietuvos miestais. Miestas turi keturias pirmo svarbumo kryptis (Ukmergė–Vilnius, Šiauliai–Klaipėda, Pasvalys–Ryga, Rokiškis–Kuršėnai). Kitos kryptys yra lokaliai arba priemiestinės ir darė kur kas mažesnę įtaką miesto gatvių tinklo formavimui.

Panevėžio miesto gatvių kategorijos nustatytos Panevėžio miesto savivaldybės tarybos 2008 m. spalio 30 d. sprendimu Nr. 1-25-1 „Dėl Panevėžio miesto bendrojo plano (korektūros) patvirtinimo“ bei patikslintos koreguojamo specialiojo plano sprendiniuose. Pasikeitus gatvių kategorijų reglamentavimui, Panevėžio miesto gatvių kategorijos Specialiojo plano sprendiniuose pakoreguotos pagal statybos techninio reglamento STR 2.06.04:2014 „Gatvės ir vietinės reikšmės keliai. Bendrieji reikalavimai“ (galiojanti suvestinė redakcija nuo 2024 m. lapkričio 1 d.) reikalavimus.

Panevėžio miesto teritorijos bendrajame plane numatyta, kad didžiausią įtaką Panevėžio miesto susisiekimo sistemai turi ir ateityje turės tarptautinis „Via Baltica“ kelias (E67/E272, A17), perimantis didžiąją dalį tranzitinių srautų bei labiausiai įtakosiantis miesto urbanistinę, ekonominę ir transportinę plėtrą. Todėl nemaža naujų gatvių tinklo dalis Panevėžio miesto teritorijos bendrajame plane numatoma nuo miesto į „Via Baltica“ kelio pusę bei miesto teritorijoje šiam keliui suteikiama aukščiausia greito eismo gatvės A kategorija.

Panevėžio miesto gatvių karkasą sudaro Ramygalos-J. Basanavičiaus-Smėlynės g. (šiaurės-pietų kryptimi) ir Klaipėdos-Vilniaus g.-Pajuostės pl. (rytų-vakarų kryptimi) bei didysis B kategorijos gatvių tinklo žiedas, kurį sudaro Vakarinė, Pramonės, Šiaurinė ir Pietinė gatvės.

Vakarinės g. įgyvendinimas vyksta etapais. Kol kas nutiesta tik Vakarinės g. atkarpa nuo Klaipėdos g. iki Kniaudiškių g. Vakarinės g. atkarpai iki V. Alanto g. parengtas gatvės statybos projektas. Teritorija Vakarinės g. atkarpai nuo Alanto g. iki J. Tilvyčio g. detalizuota Laisvos valstybinės žemės ir probleminių teritorijų Panevėžio mieste detaliojo plano teritorijos Nr. 27 dokumentuose. Per Vakarinę g. būtų realizuojamas ir išvažiavimas į J. Tilvyčio g. iš besiplečiančios Panevėžio miesto vakarinės dalies.

Nuo J. Tilvyčio g. Vakarinę g. pratęsia Pietinė g., kuri apjungia Panevėžio miesto gyvenamųjų teritorijų specialiuoju planu suplanuotų teritorijų gatvių tinklą į bendrą susisiekimo sistemą su Panevėžio miesto centru arba aplenkiant centrą su rytine bei vakarine ir šiaurine miesto dalimis, su išvažiavimu Rygos kryptimi.

Vadovaujantis Panevėžio miesto gyvenamųjų teritorijų specialiuoju planu pietinėje miesto teritorijoje intensyviai vykdomas žemės sklypų formavimas-pertvarkymas, teritorijoje formuojasi kvartalai, tarp

kurių susisiekimas šiuo metu sprendžiamas gruntiniais lauko keliukais. Pietinės g. įrengimas apjungtų pietinių teritorijų plėtrą, kurių susisiekimo sistema būtų realizuojama per Pietinę g. Tačiau esamoje Pietinės gatvės būklėje susidarė situacija, kai žemės sklypų formavimo-pertvarkymo projektai naujai urbanizuojamose periferinėse neužstatytose teritorijose sudarė nepalankias prielaidas teritorijų urbanistinei ir susisiekimo struktūrai formuoti. Dėl pavieniui rengto projekto, dėl koordinacinių sistemos paklaidų ir (ar) kadastrinių matavimų klaidų, fiksuojama situacija, kai Panevėžio miesto teritorijos bendrajame plane suplanuotos pagrindinės gatvės (B1 kategorija) ir Adresų registre registruotos gatvės ašis bei koreguojamame specialiajame plane rezervuoto gatvės koridoriaus ribos nesutampa su NTR registruoto gatvės sklypo unik. Nr. 4400-1959-2580 ribomis.

Dalis Pietinės g. patenka į Panevėžio rajono savivaldybės teritoriją. Dėl teritorijų planavimo dokumentų nesuderinamumo ar kitų priežasčių esamoje situacijoje susidarė neatitikimai tarp Panevėžio miesto teritorijos bendrajame plane suplanuotos pagrindinės gatvės (B1 kategorija) ir Adresų registre registruotos gatvės ašies.

Nors šiai dienai urbanistiniu požiūriu rezultatas nėra priimtinas, turėtų būti rastas optimaliausias sprendimas faktinių Pietinės g. trasos neatitikimų ištaisymui, nes Pietinės g. įrengimas reikalingas Panevėžio miesto teritorijos bendrajame plane nustatyto didžiojo B kategorijos gatvių tinklo žiedo, kuris formuoja pagrindinį miesto urbanistinį ir susisiekimo karkasą, įgyvendinimui.

Verta atkreipti dėmesį, kad Panevėžio miesto vakarinėje dalyje ties A. Belazaro g. formuojasi naujas traukos objektas – „Rail Baltica“ Panevėžio tarptautinė keleivinė stotis, į kurią galima bus patekti nuo Panevėžio aplinkkelio ir Klaipėdos g., Kniaudiškių g., V. Alanto g. tęsinio.

Linijiniai susisiekimo ryšiai toliau plėtojami pagrindinėmis B kategorijos gatvėmis: J. Janonio-S. Kerbedžio gatvėmis, V. Alanto-Beržų gatvėmis, Velžio kelio-J. Biliūno-Elektronikos gatvėmis. Didysis gatvių tinklo žiedas su Velžio kelio-J. Biliūno-Elektronikos gatvių jungtimi formuojamas naujomis B kategorijos jungtimis: šiaurinėje miesto dalyje - Šiaurinės g. atkarpa tarp Smėlynės ir Lėvens gatvių bei pietinėje miesto zonoje - Pietinės g. tęsinio nuo sankryžos su Ramygalos g. link Velžio kelio.

Susisiekimo ryšiai su užmiesčiu plėtojami B kategorijos K. Naruševičiaus, J. Janonio, Pušaloto, Lėvens gatvėmis ir Velžio keliu bei C kategorijos J. Tilvyčio g.

Aptarnaujančių (C kategorijos) gatvių tinklas numatomas Klaipėdos-Vilniaus g., Ramygalos-J. Basanavičiaus-Smėlynės g. Panevėžio miesto teritorijos bendrajame plane numatyta C1 kategorijos T. Tilvyčio-Nemuno g. jungtis su Šiaurine gatve nuo žiedinės Pušaloto g. sankryžos Žiedo ir Pievų gatvėmis su viaduku per geležinkelį. Žiedo g. atkarpos nuo Pušaloto g. sankryžos sankirtos su geležinkeliu įgyvendinimą komplikuoja esamas užstatymas.

Panevėžio miesto teritorijos bendrajame plane susisiekimo sprendiniuose numatoma performuoti žiedinę S. Kerbedžio g.-Nemuno g.-Pušaloto g. sankryžą „nutraukiant“ Pušaloto g. dalį žemiau geležinkelio, nes ji su esamais geležinkelio keliais kertasi projektavimo normose nustatytų reikalavimų neatitinkančiu kampu. Šis sprendinys yra vienas svarbiausių gatvių tinkle, kadangi juo formuojamas naujas šiaurės-pietų krypties transporto koridorius, kuris tarnaus tolygesniam transporto srautų paskirstymui mieste dalinai nukraunant J. Basanavičiaus-Smėlynės gatvių ašį. Be to, Pušaloto g. jungiama su Alyvų g. ir Paliūniškio g. numatant jas C kategorijos gatvėmis, sudarys naują transporto koridorių, lygiagretų S. Kerbedžio g., tik kitapus geležinkelio. Paliūniškio g. įsijungimas į Senamiesčio g. bus performuojamas į sankryžą su Šiaurine gatve.

Numatant naujas urbanizuotas teritorijas Panevėžio aplinkkelio („Via Baltica“ ruožo) link, teritorijų aptarnavimui numatoma jungtis nuo T. Tilvyčio g. tęsinio iki Pušaloto g. su tiltu per upę. Miesto aplinkeliui lygiagrečiai jungtis formuojama esamų V. Blėdžio, Bernatonių, Urėdijos, Eigulių gatvių pagrindu.

A, B, C gatvių kategorijos yra nustatytos Panevėžio miesto teritorijos bendrajame plane ir yra integruojamos į Specialiojo plano sprendinius, o kitos gatvėms nustatoma – D/Ds/Ds\* kategorija.

Panevėžio miesto (pietinės dalies) gatvėms siūlomos nustatyti gatvių kategorijos pateiktos Specialiojo plano tekstinės dalies 2 priede ir grafinėje dalyje.

### 3.3.2 Gatvių parametrai

Statybos techninis reglamentas STR 2.06.04:2014 „Gatvės ir vietinės reikšmės keliai. Bendrieji reikalavimai“ nustato, kad gatvė sudaryta iš elementų, kurie yra inžinerinio statinio (gatvės) sudėtinės dalys urbanizuotos teritorijos ribose: važiuojamoji dalis, sankryžos, gatvių statiniai, pėsčiųjų ir dviračių takai (šaligatviai), įvairios paskirties skiriamosios juostos, techninės eismo reguliavimo, stebėjimo ir informacinės priemonės, viešojo transporto stotelės ir galiniai punktai, automobilių stovėjimo vietos, techninės priemonės nuo taršos ir triukšmo, želdiniai, apšvietimo inžineriniai tinklai ir įrenginiai, lietaus vandens surinkimo ir nuvedimo inžineriniai tinklai ir įrenginiai, drenažo tinklai ir įrenginiai gatvių RL apribotoje žemės juostoje.

Gatvės juosta tarp RL yra skirta įrengti važiuojamąją dalį ir kitus gatvės elementus (šaligatvius, pėsčiųjų ir dviratininkų takus), inžinerinius tinklus, transporto priemonių aptarnavimo pastatus, stovėjimo vietas, taršos slopinimo įrangą, želdinius. Žemės juostos tarp RL norminis plotis nustatytas statybos techninio reglamento STR 2.06.04:2014 „Gatvės ir vietinės reikšmės keliai. Bendrieji reikalavimai“ 10 lentelėje (5 lentelė).

5 lentelė. Gatvių techniniai parametrai

Gatvės kategorija	Minimalus atstumas tarp gatvės raudonųjų linijų <sup>1)</sup> , m	Projektinis greitis, km/h	Bendras eismo juostų skaičius		Eismo juostų plotis, m	Minimali horizontali kreivė, m
A	70	80	4	6 <sup>2)</sup>	3,75	400
B	30	60	2	6 <sup>2)</sup>	3,25	200
C	20	50	2	4	3,00	120
D	12	30	2	2	2,75	30
Ds	5 <i>(taikoma esamose urbanizuotose, kompaktiškai vienbučiais ir dvibučiais gyvenamaisiais pastatais užstatytose teritorijose ir senamiesčiuose)</i>	20	1	2	2,50 <sup>5)</sup>	10
Ds*	4,5 <i>(taikoma susiformavusiose mėgėjų sodo teritorijose)</i>	20	1	1	3,50	10
E	7	30	2 <sup>3)</sup> +2 <sup>4)</sup>	2 <sup>3)</sup> +2 <sup>4)</sup>	0,75 <sup>3)</sup> /1,25 <sup>4)</sup>	

F	5	20	1 <sup>3)</sup> +1 <sup>4)</sup>	1 <sup>3)</sup> +1 <sup>4)</sup>	0,75 <sup>3)</sup> +1,25 <sup>4)</sup>	
---	---	----	----------------------------------	----------------------------------	--	--

Pastabos:

<sup>1)</sup> 1. 10 lentelėje nurodytas gatvės juostos plotis gali būti sumažintas dviem atvejais:

1.1. kai netiesiami takai, tinklai ir nereikalinga taršos slopinimo įranga (tarša neviršija leistinų normų);

1.2. kai naudojami racionalesni inžinerinių tinklų įrengimo būdai, efektyvesnė taršos slopinimo įranga ir būdai.

<sup>2)</sup> Prireikus juostų skaičius gali būti padidintas.

<sup>3)</sup> Reikalavimai taikomi pėsčiųjų eismui.

<sup>4)</sup> Reikalavimai taikomi dviračių eismui.

<sup>5)</sup> Eismo juostos plotis gali būti didinamas esant poreikiui.

Gatvės skersinio profilio elementai projektuojami gatvės RL ribose, nurodant gatvės važiuojamosios dalies techninius parametrus ir dangos konstrukciją, šaligatvių, pėsčiųjų-dviračių takų vietą ir dangos konstrukciją, skiriamąsias juostas, apsaugos nuo triukšmo ir taršos, eismo reguliavimo įrenginių vietą, esamą ir projektuojamą inžinerinių tinklų išdėstymą. Skersinis profilis parenkamas atsižvelgiant į gatvės perspektyvinę plėtrą, paliekant galimybę naujų eismo juostų projektavimui skiriamųjų juostų sąskaita. Skirtingi gatvės elementai atskiriami bordiūrais / bortais.

## Gatvių skersiniai pjūviai

### A kategorijos gatvė

80 km/h projektinio greičio A kategorijos gatvės traktuojamos kaip keliai, dėl specifinės infrastruktūros išskirtinai pritaikyti motorinių transporto priemonių eismui ir neturintys tiesioginio ryšio su pėsčiųjų ir dviračių eismu.

Panevėžio mieste A kategorijos gatvė – tai vakarinę miesto dalį kertantis valstybinės reikšmės magistralinis kelias A17 Panevėžio aplinkkelis, kuriam nustatytos magistralinio kelio apsaugos zonos.

### B kategorijos gatvės skersinis pjūvis

B kategorijos miesto tranzito gatvės, kur kiekvienas eismo dalyvis turi atskirą vietą gatvės profilyje:

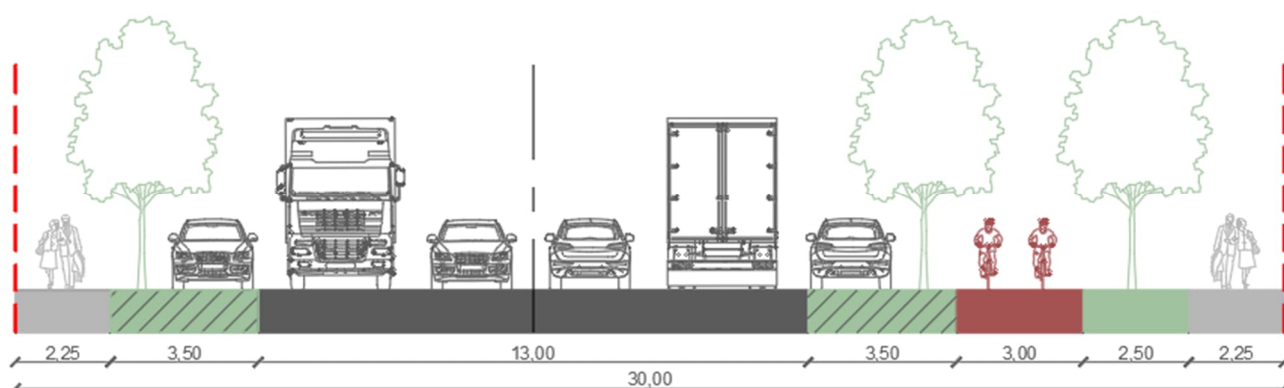
Minimalus gatvės plotis – 30,0 m (važiuojamoji dalis 4x3,25m+pėsčiųjų takas 2x2,25m+želdinių juosta su parkavimu 2x3,5m+dviračių takas 3,0m+želdinių juosta 2,50m) (3 pav.)

Numatyta galimybė judėti viešajam transportui bendrame sraute;

Galimas automobilių statymas šalia važiuojamosios dalies specialiai įrengtose juostose;

Dviračių eismas visada atskirtas, dviračių takas dvipusis, ne mažesnis nei 2,5 m;

Dviračių takui atskirti nuo važiuojamosios dalies naudojama želdinių juosta, ne siauresnė nei 0,5 m.



4 pav. Preliminarus B kategorijos gatvės pjūvis

### C kategorijos gatvės skersinis pjūvis

C kategorijos miesto vidaus susisiekimo gatvės:

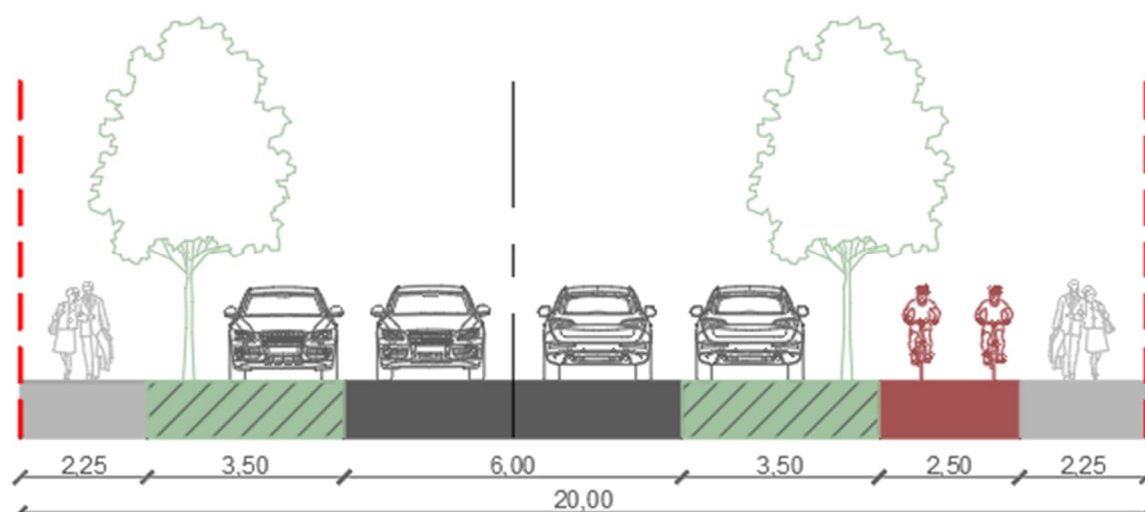
Minimalus gatvės plotis – 20,0 m (važiuojamoji dalis 2x3,00m+pėsčiųjų takas 2x2,25m+želdinių juosta su parkavimu 2x3,5m+dviračių takas 2,5m) (4 pav.)

Numatyta galimybė judėti viešajam transportui bendrame sraute;

Galimas automobilių statymas šalia važiuojamosios dalies specialiai įrengtose juostose;

Bendras pėsčiųjų-dviračių takas arba važiuojamoje dalyje pažymima dviračių eismo juosta;

Dviračių takui atskirti nuo važiuojamosios dalies naudojama želdinių juosta, ne siauresnė nei 0,5 m.



5 pav. Preliminarus C kategorijos gatvės pjūvis

### D kategorijos gatvės skersinis pjūvis

D kategorijos gatvės srautų paskirstymui į smulkias teritorijas, privažiavimui prie atskirų statinių ir kitų objektų:

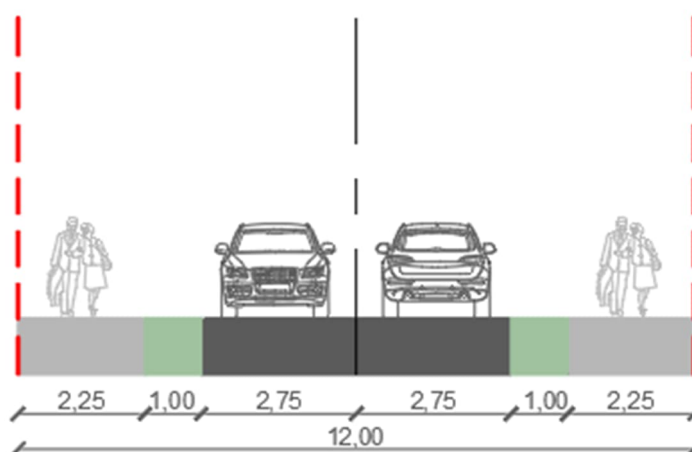
Minimalus gatvės plotis – 12,0 m (pėsčiųjų takai 2x2,25m+ želdinių funkcinės juostos 2x1m+važiuojamoji dalis 2x2,75m) (5 pav.);

Gatvės gali būti ir vienpusio eismo, numatant dvipusį judėjimą dviračiams;

Galimas automobilių statymas šalia važiuojamosios dalies specialiai įrengtose juostose arba gatvės važiuojamoje dalyje;

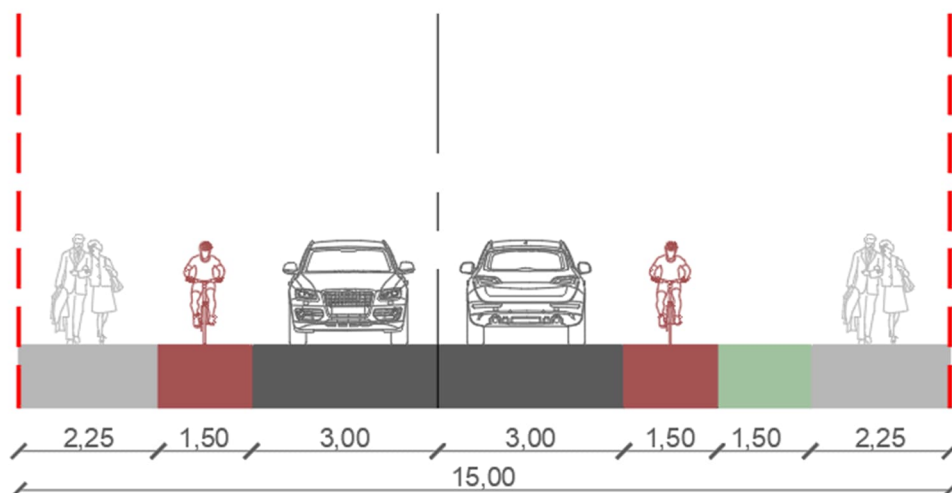
Bendras pėsčiųjų-dviračių takas arba važiuojamoje dalyje pažymima dviračių eismo juosta, arba dviračių eismas organizuojamas bendrame sraute.

Numatant galimybę judėti viešajam transportui bendrame sraute, gatvės plotis turėtų būti optimizuojamas.



6 pav. Preliminarus D kategorijos gatvės pjūvis

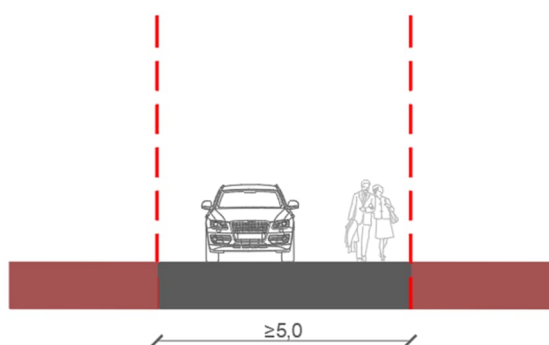
Numatant galimybę judėti viešajam transportui bendrame sraute, gatvės plotis turėtų būti optimizuojamas (6 pav.).



7 pav. Preliminarus D kategorijos gatvės pjūvis (numatant galimybę judėti viešajam transportui bendrame sraute)

Ds kategorijos gatvėse eismo dalyviai juda bendrame sraute (7 pav.):

Minimalus gatvės plotis – 5,0 m.



8 pav. Preliminarus Ds kategorijos gatvės pjūvis

Specialiajame plane pateikti gatvių skersiniai profiliai yra apibendrinto ir rekomendacinio pobūdžio, įvertinant galiojančius statybos techninio reglamento STR 2.06.04:2014 „Gatvės ir vietinės reikšmės keliai. Bendrieji reikalavimai“ techninius reikalavimus. Planuojant ar rekonstruojant gatves ar pėsčiųjų ir dviračių takus, jų plotis ir eismo juostų skaičius turi būti pagrįstas perspektyviniais srautais pagal atliktus transporto, dviratininkų ir pėsčiųjų modeliavimo rezultatus rytinei piko valandai, pagal paskutinių 3-5 metų laikotarpio vyraujančias tendencijas.

Tais atvejais, kai gatvė projektuojama be bortų, kelkraščiai įrengiami vadovaujantis kelių techniniu reglamentu KTR 1.01:2008 „Automobilių keliai“.

### 3.3.3 Gatvių koridoriai

Gatvių prioritetus padiktuoja urbanistinė aplinka, todėl gatvės koridoriaus plotis (atstumas tarp RL) varijuoja, nors kategorijos analogiškos. Vienoje aplinkoje yra svarbesnė susisiekimo funkcija (transporto eismas), o kitoje – socialinė sąveika (aktyvūs fasadai, platesni šaligatviai ir pan.).

Gatvės koridorius, gatvės koridoriaus plotis yra suprantamas kaip atstumas tarp gatvės RL, kur turi būti įrengiami visi gatvės elementai.

Negyvenamosiose teritorijose (pramonės, logistikos, monofunkcinėse komercinėse ir pan.) siekiama nustatyti didesnę nei minimalų gatvės koridoriaus plotį (atstumą tarp RL), kadangi šiomis jungtimis pagrindu juda sunkiasvoris transportas, kuriam reikia platesnių eismo juostų, didesnių dešiniojo posūkio spindulių ir t.t. Pagrindinėse susisiekimo sistemos jungtyse, kurios formuoja susisiekimo sistemos karkasą, suformuoti didesni gatvių koridorių pločiai. Šiose atkarpose taip pat galima įrengti platesnius šaligatvius, dviračių takus, gausiau apželdinti ar užtikrinti viešojo transporto eismą.

Teritorijose, kur dominuoja jau susiklostęs ekstensyvus, mažo intensyvumo užstatymas, infrastruktūra yra įrengta, atstumas tarp RL gali būti siauresnis nei reglamentuota statybos techniniame reglamente STR 2.06.04:2014 „Gatvės ir vietinės reikšmės keliai. Bendrieji reikalavimai“. Senamiesčiuose turėtų būti teikiamas prioritetas pėstiesiems, paliekant minimalius pločius motorizuotam eismui. Susiformavusiose mėgėjų sodo teritorijose gali būti formuojamos mišraus eismo zonos dėl mažo atstumo tarp RL. Akligatviuose ar kitose atkarpose, kur nėra didelio eismo intensyvumo taip pat siūloma formuoti siauresnį gatvės koridorių. Vienos eismo juostos gatvėse ir pravažiavimuose, eismo juostos plotis – 3,50 m (3,00 m siaurose vietose).

Panevėžio miesto pietinės dalies teritorijoje yra kvartalų, kur susisiekimo komunikacijoms yra rezervuoti pakankamai platūs koridoriai, o užstatymas susiklostęs ir inžinerinė infrastruktūra įrengta. Funkcine/struktūriniu prasme dalis tokių gatvių atitinka D ar Ds kategorijas (nors atstumai tarp gatvei gretimų žemės sklypų yra apie 20-30 metrų). Esant tokioms aplinkybėms, Specialiuoju planu siūlomas siauresnis koridorius nei būtų galima realizuoti (vertinant esamą atstumą tarp gatvei gretimų žemės sklypų), tačiau tokiais atvejais turi būti įrengiami visi konkrečiai gatvės kategorijai skirti elementai. Aukščiau įvardintais atvejais, jeigu koridoriaus plotis ne mažesnis nei 12 m., turi būti formuojama mažiausiai D kategorijai priskirtini elementai. Valstybinės žemės ruožas tarp gatvės koridoriaus (raudonųjų linijų) ir privačių žemės sklypų gali būti panaudojamas įvairioms funkcijoms: viešosioms erdvėms, vaikų žaidimų aikštelėms, bendruomeninėms funkcijoms užtikrinti, paviršiniam (lietaus) vandeniui infiltruoti įrengiant filtracines juostas, šlapžemes ir pan.

Statybos techniniame reglamente STR 2.06.04:2014 „Gatvės ir vietinės reikšmės keliai. Bendrieji reikalavimai“ nurodomas minimalus atstumas tarp gatvės RL. Akivaizdu, kad analogiškos gatvės kategorijos skirtingoje urbanistinėje aplinkoje gali būti realizuotos skirtingais parametrais, t.y. skirtingu elementų (ar jų dydžių) išdėstymu, skirtingais gatvės skersiniais profiliais.

Nustatant gatvių koridorius, vertinama esamų gatvių elementų – gatvių ašių, sklypų bei statinių būklė pagal Lietuvos Respublikos nekilnojamojo turto registre (toliau – NTR) ir Adresų registre pateiktus duomenis (6 lentelė):

- Adresų registre registruotos gatvių ašinės linijos (VĮ „Registru centras“ duomenys, 2025 m.);
- NTR registruoti gatvių infrastruktūrai/statiniams suformuoti žemės sklypai (VĮ „Registru centras“ duomenys, 2025 m.);
- NTR registruoti gatvių statiniai (Valstybinės reikšmės kelių informacinės sistemos (LAKIS) duomenys, AB „Via Lietuva“, 2025 m.).

6 lentelė. Gatvių elementų būklė

Gatvės ašis	Gatvės raudonosios linijos	Gatvės sklypas	Gatvės statinys
Esama (registruota Adresų registre)	-	Esamas (registruotas NTR)	Esamas (registruotas NTR)
Suplanuota koreguojamame specialiajame plane	Nustatytos koreguojamame specialiajame plane	Suplanuotas koreguojamame specialiajame plane	-
Suplanuota kitame teritorijų planavimo dokumente	Nustatytos kitame teritorijų planavimo dokumente	Suplanuotas kitame teritorijų planavimo dokumente; suprojektuotas statinio projekte	-
Planuojama specialiojo plano koregavimo metu	Nustatomos specialiojo plano koregavimo metu	Planuojamas specialiojo plano koregavimo metu	-

Gatvės koridoriaus pločio nustatymui įtakos turi aplinka, kurioje yra konkreti gatvė:

- aplinka yra urbanizuota, užstatyta arba iš dalies užstatyta;
- aplinka yra neužstatyta, bet sklypai, kuriuose galima statyba, suformuoti;
- aplinka yra neužstatyta, sklypai, kuriuose galima statyba, nesuformuoti arba ketinama juos performuoti.

Specialiojo plano sprendiniuose koreguojant jau nustatytus ar formuojant naujus gatvių koridorius, turi būti vertinamas esamas arba perspektyvinis užstatymo tipas/intensyvumas, apibrėžiami urbanistinei aplinkai keliami prioritetai (gatvės erdvės, koridoriaus kontekste). Nuo to priklauso, kokie gatvės elementai turi būti realizuoti (įvertinant gatvės kategoriją), siekiant vystyti kokybišką aplinką. Vienur gatvės erdvė yra pakankama ir yra galimybės suformuoti specialiuoju planu siūlomą koridoriaus plotį, kitur gatvės gali būti vystomos minimaliais parametrais, ar atsisakant dalies gatvės elementų (arba vystomos mišraus eismo), o kai kur gatvės erdvės (gatvės profilio) ar jos elementų atsisakymas/mažinimas turi būti vertinamas papildomai, atliekant tam tikrą vertinimą. Pavyzdžiui, NTR registruotas gatvės statinys dažnu atveju užima mažiau vietos nei NTR registruoto arba koreguojamame specialiajame plane suplanuoto žemės sklypo ribos ar nustatytos gatvių RL. Pasitaiko situacijų, gatvės statinys įrengtas žemės sklypo gretimybėje, tačiau jam įrengti nėra įregistruotas ar net suformuotas gatvės sklypas, bet gyventojų traktuojamas kaip laisva valstybinė žemė. Gatvės gretimybėse esančių žemės sklypų kapitališkai įrengtos tvoros bei aptvėrimai patenka į NTR registruotą ar suplanuotą gatvės sklypą ir pan. Tokiais atvejais gatvės koridoriaus pločio mažinimas analizuojamas papildomai.

Apsisukimo žiedai nėra formuojami gatvėse ar įvažiavimuose, jei esamas sklypų skaičius yra mažesnis nei 10 ir nėra realių galimybių tokį apsisukimo žiedą įrengti.

Esami suformuoti apsisukimo žiedai nėra koreguojami. Nauji apsisukimo žiedai mažaaukščio užstatymo zonose ir sodų bendrijose yra orientuoti į lengvųjų automobilių eismą - 9x9 m;

Ties esamais vandens telkiniais pėsčiųjų ir dviratininkų takų trasos nėra formuojamos ir RL nėra fiksuotos, paliekant šias poilsio ir rekreacijos zonas atskiriems sprendiniams.

Priklausomai nuo susiklosčiusios situacijos, gatvės koridoriaus pločio (atstumo tarp gatvių RL) nustatymo algoritmas pateiktas 1 schemeje.

1 schema. Gatvės koridoriaus pločio koregavimo arba nustatymo algoritmas

Aplinkos urbanizacija/ užstatymas/ sklypų suformavimas	Gatvės funkcija/ kategorija	STR nuostatos	Gatvės ašies, raudonųjų linijų, sklypo būklė
Esama urbanizacija, Panevėžio miesto teritorijos bendrojo plano funkcinis zonavimas, laisva valstybinė žemė	Gatvės kategorija	Gatvės elementai	NTR/ Adresų registrų duomenys
<ul style="list-style-type: none"> <li>• Senamiestis ir centro zona;</li> <li>• Kompaktiškai užstatytos vienbučiais ir dvibučiais gyvenamaisiais namais teritorijos;</li> <li>• Užstatytos daugiaaukščiais gyvenamaisiais namais teritorijos;</li> <li>• Mažo užstatymo intensyvumo gyvenamosios teritorijos;</li> <li>• Sodų bendrijų bendrojo naudojimo teritorijos;</li> <li>• Specializuotų kompleksų, pramonės ir sandėliavimo teritorijos;</li> <li>• Urbanizuojamos teritorijos</li> </ul>	<ul style="list-style-type: none"> <li>• B</li> <li>• C</li> <li>• D</li> <li>• Ds</li> <li>• Ds*</li> </ul>	<ul style="list-style-type: none"> <li>• Pėsčiųjų/ dviratininkų eismas</li> <li>• Viešasis transportas</li> <li>• Želdynai</li> <li>• Automobilių stovėjimas</li> <li>• Inžinerinė infrastruktūra/ tinklai</li> <li>• Kt. elementai/ prioritetai</li> </ul>	<ul style="list-style-type: none"> <li>• Esama ;</li> <li>• Suplanuota koreguojamame specialiajame plane;</li> <li>• Suplanuota Panevėžio miesto teritorijos bendrajame plane;</li> <li>• Suplanuota kitame teritorijų planavimo dokumente;</li> <li>• Suprojektuota statybos projekte;</li> <li>• Planuojama nauja</li> </ul>

Specialusis planas yra vietovės lygmens teritorijų planavimo dokumentas, todėl esant poreikiui ir pagrįstumui, nustatytų gatvių parametrus ir elementus, priskirtinus konkrečiai gatvės kategorijai galima tikslinti.

### 3.3.4 Gatvių raudonosios linijos

Esminiai gatvių RL nustatymo principai:

1. Specialiuoju planu nustatomomis gatvių RL siekiama užtikrinti reikiamos teritorijos dydį susisiekimo infrastruktūros patalpinimui fiksuotoje juostoje tarp gatvės RL. Gatvių RL, kurios buvo nustatytos pagal ankstesnius, tuo metu veikusius, teisės aktus, nėra keičiamos, jeigu tam nėra poreikio arba to padaryti nėra galimybių dėl susiformavusios gatvės užstatymo linijos, pasikeitusių kadastrinių sklypų ribų, pakoreguotų teritorijų planavimo dokumentų ar kitų priežasčių;

2. Galiojančiais teritorijų planavimo dokumentais (specialiaisiais ir (ar) detaliaisiais planais) ar žemės sklypų formavimo ir pertvarkymo projektais nustatytos gatvių RL nekeičiamos, jeigu tam nėra argumentuoto poreikio ir jos neprieštarauja galiojančiam statybos techniniam reglamentui STR 2.06.04:2014 „Gatvės ir vietinės reikšmės keliai. Bendrieji reikalavimai“;

3. Nustatytomis gatvių RL siekiama, kad būtų išlaikytas minimalus atstumas tarp gatvių RL pagal galiojančio statybos techninio reglamento STR 2.06.04:2014 „Gatvės ir vietinės reikšmės keliai. Bendrieji reikalavimai“ 10 lentelę, jeigu tai nėra seniai tiestos gatvės pagal tuo metu galiojančius techninius reglamentus;

4. Nustatant visų kategorijų gatvių RL, pagal realiai susiformavusias aplinkybes, siekiama galimai didesnio atstumo tarp gatvių RL, panaudojant numatomą infrastruktūros koridorių papildomam apželdinimui, eismo reguliavimo ir saugumo priemonėms, inžineriniams tinklams;

5. Naikinti teritorijų planavimo dokumentais (specialiaisiais ir (ar) detaliaisiais planais) ar žemės sklypų formavimo ir pertvarkymo projektais nustatytas dvigubas ar dubliuojančias gatvių RL, kurios atsirado tada, kai toje pačioje teritorijoje buvo atliekama papildoma teritorijų planavimo dokumentų korektūra ar naujai parengtas teritorijų planavimo dokumentas (specialusis ir (ar) detalusis planas) ar žemės sklypų formavimo ir pertvarkymo projektas, kurio planavimo ribos neapėmė anksčiau patvirtintų gatvių RL;

6. Koreguoti arba naikinti teritorijų planavimo dokumentais (detaliaisiais planais) nustatytas pavienes neilgas gatvių RL atkarpas, kurios iš principo neatitinka visos gatvės pločio koncepcijos ir atsirado rengiant pavienių sklypų detaliuosius planus;

7. Nustatant D/Ds kategorijos gatvių RL, jas sutapdinti su gatvių gretimybėje esančių NTR registruotų žemės sklypų ribomis, išlaikant min atstumą tarp gatvių RL, jeigu tai leidžia esamas užstatymas ar kiti žemės apribojimai;

8. D/Ds kategorijos gatvėse esant didesniai nei min atstumui tarp gatvės gretimybėje esančių NTR registruotų žemės sklypų ribų, gatvių RL formuojamos atsižvelgiant į šias tipines situacijas:

8.1 Kai gatvės gretimybėje esantys žemės sklypai neturi aptvėrimo ar tvoros sutampa su gatvės gretimybėje esančių žemės sklypų ribomis, esant tvarkingai ir prižiūrimai teritorijai, gatvės RL sutapdinamos su gatvės gretimybėje esančių sklypų ribomis, išplečiant viešąją erdvę;

8.2 Kai gatvės gretimybėje esantys žemės sklypai turi kapitališkai įrengtas tvoras už žemės sklypų ribų, bet yra galimybė išlaikyti min norminį atstumą tarp tvorų, gatvės RL sutapdinamos su tvoromis, tuo pačiu sudarant galimybę gatvės gretimybėje esančių žemės sklypų savininkams laisvą valstybinę žemę išsipirkti teisės aktų nustatyta tvarka;

8.3 Kai gatvės gretimybėje esančių žemės sklypų kapitališkai ar kitaip įrengtos tvoros už žemės sklypų ribų ir yra arti važiuojamosios dalies ar net važiuojamoje dalyje bei neišlaikomos sąlygos saugiam esamam ar planuojamam transporto, pėsčiųjų ir dviratininkų eismui, tvoros yra ignoruojamos ir gatvės RL nustatomos nustatytu norminiu atstumu.

Gatvių RL valstybinės reikšmės keliuose, kurie išimtinai priklauso AB „Via Lietuva“, nėra nustatomos. Specialiajame plane valstybinės reikšmės kelių apsaugos zonos Panevėžio miesto savivaldybės teritorijoje pažymėtos Lietuvos Respublikos susisiekimo ministro 2024 m. vasario 29 d. įsakymu Nr. 3-71 „Dėl valstybinės reikšmės kelių apsaugos zonų nustatymo plano Panevėžio miesto savivaldybėje patvirtinimo“. Šiuose valstybinės reikšmės keliuose taikomos kelių apsaugos zonos, priklausomai nuo kelio reikšmės: magistraliniuose keliuose - po 70 metrų nuo kelio briaunos į abi puses, krašto keliuose - po 50 metrų nuo kelio briaunos, rajoniniuose keliuose - po 20 metrų nuo kelio briaunos.

Specialiajame plane nurodytos gatvių RL susikirtimo vietos nereiškia, kad čia yra formuojamos sankryžos. Tai gali būti tiek įvairaus tipo vieno ar kelių lygių sankryžos ar transporto mazgai, privažiavimų ar pėsčiųjų – dviračių takų jungčių vietos. Dėl galimų skirtingų sprendimų šios vietos ir eismo reguliavimas jose nėra identifikuojama.

Panevėžio miesto (pietinės dalies) susisiekimo komunikacijų specialiojo plano, patvirtinto Panevėžio miesto savivaldybės tarybos 2015 m. lapkričio 26 d. sprendimu Nr. 1-329 „Dėl Panevėžio miesto (pietinės dalies) susisiekimo komunikacijų specialiojo plano patvirtinimo“, sprendinių koregavimo aprašymas pateiktas tekstinės dalies 1 priede.

Panevėžio miesto (pietinės dalies) gatvėms siūlomos nustatyti RL pateiktos grafinėje dalyje.

### 3.3.5 Apsaugos zonų nustatymas miestų gatvėms

Pagal Specialiųjų žemės naudojimo sąlygų įstatymo 18 straipsnį nustatomos kelių apsaugos zonos - abipus kelio briaunų (kelkraščio ir žemės sankasos šlaito plokštumų susikirtimo linija) esanti žemės juosta, kurioje ribojama ūkinė veikla. Kelių apsaugos zonų dydis:

- magistralinių kelių apsaugos zona – žemės juosta po 70 metrų į abi puses nuo kelio briaunų;
- krašto kelių apsaugos zona – žemės juosta po 50 metrų į abi puses nuo kelio briaunų;
- rajoninių kelių apsaugos zona – žemės juosta po 20 metrų į abi puses nuo kelio briaunų;
- vietinės reikšmės I, II ir III kategorijos kelių apsaugos zona – žemės juosta po 10 metrų į abi puses nuo kelio briaunų;
- vietinės reikšmės IV kategorijos kelių apsaugos zona – žemės juosta po 3 metrus į abi puses nuo kelio briaunų.

Specialiųjų žemės naudojimo sąlygų įstatymas reglamentuoja kelių apsaugos zonas, tačiau Specialiųjų žemės naudojimo sąlygų įstatyme jokia forma nėra reglamentuojamas apsaugos zonų nustatymas gatvėms.

Statybos techniniame reglamente STR 2.06.04:2014 „Gatvės ir vietinės reikšmės keliai. Bendrieji reikalavimai“ (suvestinė redakcija nuo 2024 m. lapkričio 1 d.) jokia forma nėra įvardintos apsaugos zonos, šiame dokumente naudojamas terminas „gatvės raudonosios linijos“.

Kelių įstatyme apibrėžta kelio briauna – kelkraščio ir žemės sankasos šlaito plokštumų susikirtimo linija. Pagal Statybos techninį reglamentą STR 2.06.04:2014 „Gatvės ir vietinės reikšmės keliai. Bendrieji reikalavimai“ kelio skersinio profilio elementai atskiriami bortais.

Atsižvelgus, kad specialiąsias žemės naudojimo sąlygas nustato, nurodo teritorijas, kuriose šios sąlygos turi būti taikomos, šių teritorijų nustatymą reglamentuoja ir šiame procese dalyvaujančių asmenų teises bei pareigas nustato bei teises prielaidas nurodytas teritorijas centralizuotai registruoti NTR sudaro Specialiųjų žemės naudojimo sąlygų įstatymas (kaip nurodo Specialiųjų žemės naudojimo sąlygų įstatymo 1 straipsnis), o Specialiųjų žemės naudojimo sąlygų įstatyme jokia forma nėra įtvirtinta pareiga nustatyti gatvių apsaugos zonas, darytina išvada, kad tiek kuriant Specialiųjų žemės naudojimo sąlygų įstatymą, tiek jį priimant, prievolė nustatyti gatvių apsaugos zonas nebuvo svarstoma.

Manytina, kad pareiga nustatyti kelių apsaugos zonas gatvėms kyla tik iš nurodytų Kelių įstatymo nuostatų, tačiau kituose teisės aktuose kelių apsaugos zonų nustatymas gatvėms nėra reglamentuotas, todėl mėginant tai padaryti praktikoje, susiduriama su skirtingais teisės aktų reikalavimais ir kolizijomis, dėl kurių toks veiksmas negali būti tinkamai įgyvendintas.

Pagrindinės priežastys, trukdančios nustatyti kelių apsaugos zonas gatvėms galiojant dabartiniam teisiniam reguliavimui:

1. Gatvės, įrengtos pagal Statybos techninio reglamento STR 2.06.04:2024 „Gatvės ir vietinės reikšmės keliai. Bendrieji reikalavimai“ reikalavimus, inžinerinis statinys negali būti prilygintas kelio inžineriniam statiniui, kaip jis yra apibrėžtas Kelių įstatymo 2 straipsnio 5 dalyje. Tipinis gatvės skersinis profilis su gatvės elementais yra pateiktas Statybos techninio reglamento STR 2.06.04:2024 „Gatvės ir vietinės reikšmės keliai. Bendrieji reikalavimai“ 8 paveiksle, jame nėra kelio inžineriniam statiniui būdingų elementų - sankasos, kelkraščių, kelio griovių ir kitų elementų. Vadovaujantis Specialiųjų žemės naudojimo sąlygų įstatymo 18 straipsniu, visų kategorijų kelių apsaugos zonos nustatomos į abi puses nuo kelio briaunų, kelio briaunos apibrėžimas yra pateiktas Kelių įstatymo 2 straipsnio 7 dalyje. Pagal Statybos techninio reglamento STR 2.06.04:2024 „Gatvės ir vietinės reikšmės keliai. Bendrieji reikalavimai“ reikalavimus įrengta gatvė neturi nei sankasos, nei kelkraščio, todėl kelio briaunos vieta negali būti identifikuota, atitinkamai nėra galimybės identifikuoti statinio elementą, nuo kurio galėtų būti nustatyta kelio apsaugos zona.

2. Vadovaujantis Kelių įstatymo 4 straipsnio 3 dalimi, vietinės reikšmės viešieji keliai ir gatvės nuosavybės teise priklauso savivaldybėms. Vadovaujantis šia įstatymo nuostata, visos savivaldybių valdomos susisiekimo komunikacijos (keliai ir gatvės) priskirtinos vietinės reikšmės keliams. Tokiu atveju, nustatant kelių apsaugos zonas miestų teritorijose esančioms gatvėms, reikėtų vadovautis Specialiųjų žemės naudojimo sąlygų įstatymas 18 straipsnio 4 ir 5 dalimis, reglamentuojančiomis vietinės reikšmės kelių apsaugos zonas. Įvertinus Statybos techninio reglamento STR 2.06.04:2024 „Gatvės ir vietinės reikšmės keliai. Bendrieji reikalavimai“ 1 lentelėje ir 1 paveiksle pateiktą vietinės reikšmės automobilių kelių klasifikaciją pagal kategorijas, vietinės reikšmės keliams pagal techninius parametrus (projektinį greitį ir eismo juostų skaičių) galėtų būti priskirtos nebent tik 1 ar 2 eismo juostas turinčios D kategorijos gatvės, tačiau vietinės reikšmės automobilių kelių parametrai niekaip negali būti sulyginti su A, B ir C kategorijų gatvių techniniais parametrais, kai gatvė turi daugiau kaip 2 eismo juostas. Įvertinus šias teisės aktų nuostatas darytina išvada, kad kelių apsaugos zonų dydžiai, kurie turėtų būti taikomi A, B ir C kategorijų gatvėms, nėra reglamentuoti, o kelių apsaugos zonos dydis D kategorijos gatvėms (10

m nuo kelio briaunos) galėtų būti nustatomas tik tendencingai interpretuojant kelių skirtingų teisės aktų reikalavimus.

Esamų kelių apsaugos zonos nustatomos vadovautis Lietuvos Respublikos susisiekimo ministro 2020 m. rugsėjo 8 d. įsakymu Nr. 3-511 „Dėl Lietuvos Respublikos specialiųjų žemės naudojimo sąlygų įstatymo įgyvendinimo“ patvirtintu Aerodromo, kelių, geležinkelio kelių ir jų įrenginių, geležinkelio želdinių, elektroninių ryšių tinklų elektroninių ryšių infrastruktūros apsaugos zonų planų, žemėlapių ir (ar) schemų rengimo (nerengiant teritorijų planavimo dokumento ar žemės valdos projekto) ir tvirtinimo tvarkos aprašu (toliau – Aprašas). Vadovaujantis Aprašo 14.1 papunkčiu, kai nėra aiškaus kelkraščio ir (ar) žemės sankasos šlaito, apsaugos zona nustatoma nuo kelkraščių išorinių kraštų, jei nėra žemės sankasos šlaito, arba nuo kelio dangos išorinių kraštų, jei nėra kelkraščių. Tokią nuostatą pritaikius nustatant kelių apsaugos zonas miestų gatvėms, kelio apsaugos zona galėtų būti nustatoma nuo gatvės važiuojamosios dalies krašto. Pažymėtina, kad tokiu atveju nustačius I-III kategorijų vietinės reikšmės keliams taikomą 10 m kelių apsaugos zoną, į ją miestų teritorijose patektų ne tik didžiulis skaičius privačiuose žemės sklypuose esančių inžinerinių statinių (tvorų ir pan.), bet ir labai didelis skaičius pastatų, tarp jų ir gyvenamųjų. Įvertinus, kad vadovaujantis Specialiųjų žemės naudojimo sąlygų įstatymo 19 straipsnio 2 dalies nuostatomis kelių apsaugos zonose statyti, rekonstruoti statinius ar įrengti įrenginius, įskaitant pastatus, galima tik Teritorijų planavimo įstatyme, Statybos įstatyme ar Lietuvos Respublikos susisiekimo ministro nustatyta tvarka gavus kelio savininko ar valdytojo pritarimą (derinimą) projektui ar numatomai veiklai, kelių apsaugos zonų nustatymas miestų gatvėms ne tik sukurtų dar vieną administracinę prievolę savivaldybių administracijoms išduodant tokius pritarimus (derinimus), bet ir įvertinus į kelių apsaugos zonas miestuose galinčių patekti statinių ir pastatų skaičių, pareikalautų neracionaliai didelių administracinių resursų šios prievolės administravimui.

Įvertinus išdėstytus argumentus, siūloma kuo skubiau inicijuoti teisės aktų pakeitimus siekiant labai aiškiai nustatyti apsaugos zonų nustatymo miestų gatvėms valstybinę politiką bei užtikrinti tinkamą teisinį reglamentavimą, reikalingą šios politikos praktiniam įgyvendinimui. Šiame Specialiųjų žemės naudojimo sąlygų įstatymo įgyvendinimo etape gatvių apsaugos zonas sutaptinti su gatvių raudonosiomis linijomis.

### **3.3.6 Gatvių žemės sklypai**

Nauja gatvė formuojama esant daugiau kaip 10 adresų objektų. Gatvių elementų įrengimui formuojami gatvės žemės sklypai. NTR registruotiems esamiems ir Specialiajame plane suplanuotiems gatvių žemės sklypams Specialiojo plano pagrindu nustatoma pagrindinė žemės naudojimo paskirtis – Kitos paskirties žemė (KT), žemės naudojimo būdas – Susisiekimo ir inžinerinių tinklų koridorių teritorijos (I2).

Esminiai gatvių žemės sklypų formavimo principai:

1. Gatvių žemės sklypai planuojami esamoms gatvėms.
2. Gatvių žemės sklypų ribos formuojamos pagal gatvių RL.
3. Esamų NTR registruotų gatvių žemės sklypų ribos koreguojamos tik išimtiniais atvejais:

3.1. NTR registruotų gatvių žemės sklypų ribos, kurios buvo nustatytos pagal ankstesnius, tuo metu galiojančius teisės aktus, nėra keičiamos, jeigu tam nėra poreikio ar to padaryti nėra galimybių dėl susiformavusios gatvės užstatymo linijos, pasikeitusių kadastrinių sklypų ribų, pakoreguotų teritorijų planavimo dokumentų ar kitų priežasčių;

3.2. NTR registruotų gatvių žemės sklypų ribos nekeičiamos, jeigu pagal realiai susiformavusias aplinkybes tam nėra argumentuoto poreikio ir jos neprieštarauja galiojančiam statybos techniniam reglamentui STR 2.06.04:2014 „Gatvės ir vietinės reikšmės keliai. Bendrieji reikalavimai“.

4. Suplanuotos gatvių žemės sklypų ribos nekoreguojamos, jeigu pagal realiai susiformavusias aplinkybes tam nėra argumentuoto poreikio ir jos neprieštarauja galiojančiam statybos techniniam reglamentui STR 2.06.04:2014 „Gatvės ir vietinės reikšmės keliai. Bendrieji reikalavimai“.

5. Koreguojant gatvių RL, koreguojamos ir suplanuotų gatvių žemės sklypų ribos.

6. Kitais teritorijų planavimo dokumentais suplanuoti gatvių žemės sklypai integruojami į Specialųjį planą ir nurodomos jų RL.

7. Suformuoti žemės sklypai esamoms įrengtoms gatvėms įtraukiant į suformuoto gatvės žemės sklypo ribas privažiavimus prie tos gatvės adresų objektų, performuojami, atskiriant privažiavimus ir jiems suformuojant papildomus žemės sklypus.

8. Privažiavimams prie daugiau kaip 1 adresų objekto planuojami atskiri privažiavimų žemės sklypai ir neprijungiami prie gatvių žemės sklypų.

9. Jei NTR registruoto žemės sklypo ribos sutampa su gatvių RL, naujas gatvės žemės sklypas neplanuojamas.

10. Jei gatvių RL tenkindamos statybos techniniame reglamente STR 2.06.04:2014 „Gatvės ir vietinės reikšmės keliai. Bendrieji reikalavimai“ nustatytus min atstumo tarp RL reikalavimus ir nustatomos gatvės gretimybėje esančių žemės sklypų ribose, gatvės sklypo ribos planuojamos siauresnės - tik iki gatvės gretimybėje esančių žemės sklypų ribų ir pagal galimybes atsižvelgiant į tai, kad gatvės sklypo ribos nekirstų NTR registruotų statinių.

Specialiojo plano sprendiniuose suformuoti žemės sklypai ir Panevėžio miesto pietinės dalies teritorijoje su valstybinės reikšmės keliais sutampančių gatvių: su magistraliniais keliais A9 Panevėžys – Šiauliai (Panevėžio m. teritorijoje sutampa su Klaipėdos g., Vilniaus g.) ir A2 Vilnius-Panevėžys (Panevėžio m. teritorijoje sutampa su Ramygalos g., J. Basanavičiaus g.), su krašto keliais Nr. 195 Kėdainiai-Krekenava-Panevėžys (Panevėžio m. teritorijoje sutampa su J. Tilvyčio g.) ir Nr. 121 Anykščiai-Panevėžys (Panevėžio m. teritorijoje sutampa su Velžio keliu, Vilniaus g.), su rajoniniu keliu Nr. 3001 (Panevėžio m. teritorijoje sutampa su Pajuostės pl.), eksploatavimui.

Specialusis planas yra vietovės lygmens teritorijų planavimo dokumentas, todėl esant poreikiui ir pagrįstumui, NTR registruotų ar suplanuotų gatvių žemės sklypų ribos gali būti tikslinamos kitais teritorijų planavimo dokumentais: konkrečių susisiekimo objektų specialiaisiais planais ir (ar) detaliaisiais planais, žemės sklypų formavimo ir pertvarkymo projektais, neatliekant Specialiojo plano koregavimo.

Dėl Specialiojo plano apimties ir mastelio gatvių žemės sklypų kampų posūkio taškai, plotai, specialiosios žemės miško ir naudojimo sąlygos, servitutai, įvažų vietos, tikslinamos atliekant gatvių žemės sklypų kadastrinius matavimus, atsižvelgiant į tai, kad gatvės žemės sklypo ribos nekirstų NTR registruotų statinių.

Panevėžio miesto šiaurinės dalies gatvių sklypai pateikti grafinės dalies Gatvių sklypų brėžinyje. Gatvių sklypų sąrašas pateiktas tekstinės dalies 3 priede.

### 3.4 Viešasis transportas

Specialiuoju planu nėra planuojami viešojo transporto maršrutai ar trasos.

### 3.5 Dviračių ir pėsčiųjų eismas

Panevėžio miesto dviračių trasų sąrašas pateiktas 7 lentelėje.

7 lentelė. Dviračių trasų sąrašas

Eilės Nr.	Trasos Nr.	Trasos pavadinimas	Trasos ilgis, km
1.	Nr. 1	Žydroji trasa (Pajuostis-Berčiūnai)	16,5
2.	Nr. 2	Piniava – Centras – Pažagieniai – Šilagalys	10,1
3.	Nr. 3	Didysis žiedas;	11,8
4.	Nr. 4	Berčiūnai – Centras – Venslaviškiai	10,6
5.	Nr. 5	Pramonės žiedas	5,8
6.	Nr. 6	Kniaudiškių žiedas - Centras	5,8
7.	Nr. 7	Sodai – Centras	3,8
8.		Kitos trasos	41,5

Gatvių, kuriose įrengti dviračių takai ar numatyta juos įrengti, sąrašas pateiktas tekstinės dalies 4 priede.

### 3.6 Degalų tiekimas

Panevėžio mieste esančios bei perspektyvinės degalinių vietos yra nurodytos Panevėžio miesto degalinių išdėstymo schemos korektūros specialiajame plane, patvirtintame Panevėžio miesto savivaldybės tarybos 2005 m. gegužės 12 d. sprendimu Nr. 1-32-24.

### 3.7 Darni sąveika ir multimodalumas

Šiandieniniai ir rytojaus panevėziečių mobilumo poreikiai, kurti geresnės ir sveikesnės miesto aplinkos kūrimas, siekti gamtosauginės, socialinės ir ekonominės darnos mieste siekimas užtikrinamas vadovaujantis Panevėžio miesto Darnaus judumo planu.

### 3.8 Geležinkelių keliai ir jų įrenginiai

Panevėžio miestą kerta magistralinio geležinkelio linija „Šiauliai-Daugpilis“, jungianti tris apskrities rajonus ir Lietuvos teritoriją su Baltijos geležinkelių tinklu, įrengta geležinkelio stotis.

Panevėžio miesto gretimybėje vakarų kryptimi įgyvendinamas valstybei svarbus „Rail Baltica“ projektas, kurio sudėtyje jau įgyvendinami geležinkelio linijos Kaunas – Latvijos ir Lietuvos valstybių siena specialiojo plano sprendiniai, patvirtinti valstybės lygmens teritorijų planavimo dokumentai – geležinkelių infrastruktūros susisiekimo komunikacijų inžinerinės infrastruktūros vystymo planai, kurių apimtyse sprendžiami planuojamos pagrindinės geležinkelio linijos ir jos aptarnavimui numatomos teritorijos priežiūros depams, regioninėms stotims bei regioninei keleivinei Panevėžio geležinkelio stočiai.

Į Specialiojo plano sprendinius integruoti Projekto „Rail Baltica“ geležinkelių infrastruktūros Panevėžio geležinkelio mazge susisiekimo komunikacijų inžinerinės infrastruktūros vystymo plano (toliau – „Rail Baltica“ vystymo planas) geležinkelio kelių, automobilių kelių sprendiniai.

Planuojant „Rail Baltica“ geležinkelio liniją keleiviniams traukiniams pro Panevėžį, „Rail Baltica“ vystymo plane Panevėžio mieste numatyta Panevėžio tarptautinė keleivinė „Rail Baltica“ geležinkelio

stotis (toliau – Stotis). Stoties integravimui į „Rail Baltica“ geležinkelį, suplanuota apie 23 km ilgio dvikelio geležinkelio atkarpa.

### „Rail Baltica“ vystymo planas

Įvertinus planuojamos geležinkelio infrastruktūros techninius parametrus, esamą situaciją ir urbanizacijos lygį, kitus aplinkos veiksnius, Panevėžio tarptautinės keleivinės „Rail Baltica“ geležinkelio stoties (toliau – Stotis) vieta numatyta Panevėžio miesto vakarinėje dalyje, ties Panevėžio miesto ir Panevėžio rajono savivaldybių administracine riba. Stotis planuojama šalia esamo transporto mazgo - valstybinės reikšmės magistralinių kelių A17 Panevėžio aplinkkelis ir A9 Panevėžys–Šiauliai sankirtos. Stoties statybai ir aptarnavimui rezervuota 2,30 ha teritorija, kuri apima Stoties pastato su artimiausia aplinka bei gatvių, skirtų privažiavimui prie Stoties, įrengimui reikalingas teritorijas.

Būsimai geležinkelio Stočiai rezervuotoje teritorijoje atskiru projektu bus suplanuota tarptautinė keleivinė geležinkelio stotis, atitinkanti „Rail Baltica“ projektavimo gairėse nurodytus I tipo stotims keliamus reikalavimus, apimanti atvykstančių ir išvykstančių keleivių aptarnavimą, komercinę, administracinę ir kitas funkcijas. Rengiant statinio projektą, Stoties teritorijoje įrengiamose automobilių stovėjimo aikštelėse turės būti įrengta elektromobilių įkrovimo infrastruktūra, kaip tai numatyta Statybos techninio reglamento STR 2.06.04:2014 „Gatvės ir vietinės reikšmės keliai. Bendrieji reikalavimai“ reikalavimuose.

Planuojamos Stoties pasiekiamumui Panevėžio mieste suformuoti automobilių kelių plėtros sprendiniai:

1. Stoties prieigų rytinėje pusėje suplanuotas gatvių tinklas, užtikrinant Stoties pasiekiamumą įvairiais būdais ir įvairiarūšėmis transporto priemonėmis;
2. privažiavimui prie Stoties suplanuotos C kategorijos gatvės, suplanuotos dvi žiedinės sankryžos, užtikrinant miesto dalies gatvių junglumą ir miesto teritorijų planavimo dokumentų sprendinių tęstinumą;
3. kelių ir gatvių tinklas suplanuotas užtikrinant patekimą į visus žemės sklypus;
4. suformuoti infrastruktūros koridoriai gatvėms, dviračių ir pėsčiųjų takams įrengti, inžineriniams tinklams tiesti.

Vadovaujantis „Rail Baltica“ projektavimo gairėmis Stotis integruota į esamą ir „Rail Baltica“ vystymo planu suplanuotą geležinkelių tinklą. Ties Stotimi suplanuota geležinkelių infrastruktūros plėtra:

1. suplanuotas dvikelis 1435 mm pločio vėžės geležinkelis keleiviniams traukiniams;
2. suplanuoti du papildomi atvykimo-išvykimo 1435 mm pločio vėžės geležinkelio keliai;
3. suplanuoti du geležinkelio keliai – suformuotos viešosios geležinkelių infrastruktūros jungtys su esama geležinkelio linija Radviliškis-Obeliai-valstybės siena su Latvijos Respublika Gustonių-Šiaulių kryptimi ir Panevėžio geležinkelio stoties-Rokiškio kryptimi;
4. suplanuota esamos geležinkelio linijos Radviliškis-Obeliai-valstybės siena su Latvijos Respublika atkarpos (apie 2,3 km) rekonstrukcija, nustatant naują geležinkelio trasos vietą.

Vietose, kur suplanuotas „Rail Baltica“ geležinkelis kertasi su kita susisiekimo infrastruktūra ir (arba) gamtinėmis kliūtimis suplanuoti geležinkelio statiniai:

1. sankirtoje su suplanuotu geležinkeliu keičiama valstybinės reikšmės magistralinio kelio A9 Panevėžys–Šiauliai (sutampančio su Klaipėdos g.) trasa dėl Nevėžio upės pakrantės apsaugai taikomų

---

Panevėžio miesto (pietinės dalies) susisiekimo komunikacijų specialiojo plano koregavimas.  
*Konkretizuoti sprendiniai, 2026 m.*

specialiųjų žemės naudojimo sąlygų ir plėtros apribojimų. Šioje vietoje valstybinės reikšmės magistralinio kelio A9 Panevėžys–Šiauliai (sutampančio su Klaipėdos g.) paviršiaus lygis pažeminamas. Planuojama rekonstruoti apie 0,8 km ilgio kelio atkarpa.

Dviračių tako Berčiūnai-Panevėžio miesto centras-Venslaviškis atkarpa ties valstybinės reikšmės magistralinio kelio A9 Panevėžys–Šiauliai ir Klaipėdos g. numatyta rekonstruoti keičiant trasos trajektoriją.

Projekto „Rail Baltica“ apimtyje suplanuoti pėsčiųjų takai ties suplanuota gatve iki Stoties teritorijos, suplanuota dviračių tako atkarpa ties K. Naruševičiaus gatve.

### **3.9 Panevėžio aerodromas**

Panevėžio miesto teritorijos bendrojo plano sprendiniuose akcentuojamas miesto teritorijoje esantis 51,9 ha užimantis Panevėžio aerodromas, kur šiuo metu įsikūręs Panevėžio aerodromas. Šis aerodromas įtrauktas į Civilinių ir civilinių orlaivių skrydžiams naudojamų karinių aerodromų sąrašą su jų užimtos žemės plotais, patvirtintą Lietuvos Respublikos Vyriausybės 1998 m. birželio 5 d. nutarimu Nr. 685 „Dėl civilinių ir civilinių orlaivių skrydžiams naudojamų karinių aerodromų sąrašo su jų užimtos žemės plotais tvirtinimo“.

Specialiojo plano grafinėje dalyje aerodromo apsaugos zonos ribos pažymėtos vadovaujantis Panevėžio miesto teritorijos bendrojo plano keitimo koregavimo, patvirtinto Panevėžio miesto savivaldybės tarybos 2023 m. gegužės 25 d. sprendimu Nr. 1-161 „Dėl Panevėžio miesto teritorijos bendrojo plano keitimo koregavimo patvirtinimo“ sprendiniais.

Specialiojo plano sprendiniai patenkantys į aerodromo A ir B apsaugos zonų ribas, galės būti įgyvendinti tik pakeitus Lietuvos Respublikos strateginę reikšmę nacionaliniam saugumui turinčių įmonių ir įrenginių bei kitų nacionaliniam saugumui užtikrinti svarbių įmonių įstatymo 3 straipsnio 2 dalies 6 punktą bei Lietuvos Respublikos Vyriausybės 1998 m. birželio 5 d. nutarimo Nr. 685 „Dėl Civilinių ir civilinių orlaivių skrydžiams naudojamų karinių aerodromų sąrašo su jų užimtos žemės plotais patvirtinimo“ (Lietuvos Respublikos Vyriausybės 2014 m. spalio 3 d. nutarimo Nr. 1079 redakcija), t. y. tik iškelus Panevėžio aerodromą į kitą vietą. Apsaugos zonoje C iki 20 m aukščio statinių ir įrenginių statyba ir (ar) rekonstrukcija bei įrengimas nedraudžiamas.

## 4. INŽINERINĖ INFRASTRUKTŪRA

### 4.1 Elektros energijos tiekimas

Panevėžio miesto elektros tiekimo tinklas prie Lietuvos elektros energijos perdavimo sistemos prisijungęs per 5-ias transformatorių pastotes (toliau - TP). 1 Planuojamoje teritorijoje įrengta 10 kV Velžys TP (Kėdainių g. 33).

Planuojamą teritoriją kerta aukštos įtampos oro linijos: 110 kV Panevėžys–Velžys I; 110 kV Panevėžys–Velžys II; 110 kV Velžys–Vašuokėnai.

Nuo 110 kV TP elektros energija skirstomaisiais elektros tiekimo tinklais perduodama Panevėžio miesto vartotojams.

Specialiojo plano sprendiniuose elektros tinklų plėtra nesprenžžiama. Į Specialiojo plano sprendinius integruoti „Rail Baltica“ vystymo plano elektros perdavimo ir skirstymo tinklų perkėlimo ar rekonstrukcijos sprendiniai, kurie bus tikslinami rengiant statinių projektus, pagal inžinerinės infrastruktūros valdytojo išduotas technines prisijungimo sąlygas ir reikalavimus.

### 4.2 Gamtinių dujų tiekimas

Į šiaurę nuo Panevėžio miesto ribos Panevėžio rajono savivaldybės teritorijoje nutiesta 54 bar projektinio slėgio magistralinio dujotiekio atšaka į Panevėžio dujų skirstymo stotį (toliau – DSS).

Nuo Panevėžio DSS gamtinės dujos skirstomaisiais dujų tiekimo tinklais tiekiamos Panevėžio miesto vartotojams.

Specialiojo plano sprendiniuose nei MD, nei skirstomųjų dujotiekių plėtra nesprenžžiama.

### 4.3 Šilumos perdavimo tinklai

Panevėžio mieste šiluma gaminama 7-iose katilinėse. Šiluma vartotojams tiekama šilumos perdavimo tinklais. Panevėžio miesto vartotojų aprūpinimas šiluma reglamentuojamas pakeisto Panevėžio miesto šilumos ūkio specialiojo plano nuostatomis.

Specialiojo plano sprendiniuose šilumos perdavimo tinklų plėtra nesprenžžiama.

### 4.4 Vandens tiekimas ir nuotekų tvarkymas

Panevėžio miesto ir priemiesčio vartotojams geriamasis vanduo patiekiamas 911,67 km ilgio tinklais, esančiais po žeme nuo 1,7 m iki 3,5 m gylyje.

Kad visuose vamzdynuose būtų būtinas vandens slėgis 36 m.v.st., jį į tinklus išpumpuoja vandens antrojo pakėlimo siurblynės siurbliai su dažninėmis pavaromis. Aukščiausiuose miesto pastatuose įrengta 19 vandens trečiojo pakėlimo siurblių. Panevėžyje gaisrų gesinimui įrengti 1549 priešgaisriniai hidrantai.

Panevėžio miesto savivaldybėje yra įsteigta Priešgaisrinės apsaugos ir gelbėjimo departamento prie VRM Panevėžio priešgaisrinė gelbėjimo valdyba (Ramygalos g. 14). Atstumas vykstant artimiausiu keliu nuo Panevėžio priešgaisrinės gelbėjimo tarnybos buvimo vietos į galimo tolimiausio įvykio vietą planuojamoje teritorijoje yra ne didesnis kaip 5 km.

Panevėžio mieste eksploatuojama 107 nuotekų perpumpavimo siurblynės, beveik 945,2 km nuotekų tinklų. Nuotekų vamzdynai įrengti nuo 1 iki 12 m gylyje yra giliausiai iš visų po žeme esančių komunikacijų.

Panevėžio miesto gyventojų aprūpinimas geriamuoju vandeniu ir nuotekų tvarkymas vykdomas vadovaujantis pakeistu Panevėžio miesto vandens tiekimo ir nuotekų tvarkymo infrastruktūros plėtros specialiuoju planu, paviršinės nuotekos tvarkomos vadovaujantis Panevėžio miesto paviršinių (lietaus) nuotekų infrastruktūros specialiuoju planu.

Specialiojo plano sprendiniuose vartotojų aprūpinimas geriamuoju vandeniu ir nuotekų tvarkymas nesprenžiamas.

#### **4.5 Elektroninių ryšių infrastruktūra**

Planuojamoje teritorijoje nutiesti elektroninių ryšių tinklai. Miestą kerta plačiajuosčio interneto RAIN tinklas. Elektroninių ryšių infrastruktūra įrengiama atsižvelgiant į atsiperkamumą ir realų poreikį naudotis telekomunikacijų paslaugomis. Perspektyviniai infrastruktūros įrengimo planai nesudarinėjami.

Specialiojo plano sprendiniuose elektroninių ryšių plėtra nesprenžiamas.

#### **4.6 Gaisrinė sauga**

Įgyvendinant Specialiojo plano sprendinius rengiant teritorijų planavimo dokumentus būtina vadovautis Lietuvos Respublikos aplinkos ministro ir Priešgaisrinės apsaugos gelbėjimo departamento prie Vidaus reikalų ministerijos direktoriaus 2013 m. gruodžio 31 d. įsakymu Nr. D1-995/1-312 „Dėl Gaisrinės saugos normų teritorijų planavimo dokumentams rengti patvirtinimo; rengiant statinių statybos projektus - Priešgaisrinės apsaugos ir gelbėjimo departamento prie Vidaus reikalų ministerijos direktoriaus 2010 m. gruodžio 7 d. įsakymu Nr. 1-338 „Dėl Gaisrinės saugos pagrindinių reikalavimų patvirtinimo“.

## 5. GAMTINĖ APLINKA

### 5.1 Naudingųjų iškasenų telkiniai

Lietuvos geologijos tarnybos prie Aplinkos ministerijos duomenimis, Panevėžio miesto teritorijoje naudingųjų iškasenų telkinių nėra.

### 5.2 Požeminio vandens šaltiniai

Panevėžio miesto ir priemiesčių gyventojai aprūpinami geriamuoju vandeniu iš Panevėžio I-osios (kodas 79) vandenvietės, miesto rytinėje pusėje. Į planuojamos teritorijos pietrytinę dalį, patenka Panevėžio I-osios vandenvietės apsaugos zonos 2-oji (mikrobinės taršos apribojimo) ir 3-ioji (cheminės taršos apribojimo) juostos.

Vandenviečių apsaugos zonos.

Požeminio vandens vandenviečių apsaugos zonos ir jų sudėtinės dalys nustatomos vadovaujantis Požeminio vandens vandenviečių apsaugos zonų nustatymo tvarkos aprašo, patvirtinto Lietuvos Respublikos aplinkos ministro 2015 m. gruodžio 14 d. įsakymu Nr. D1-912, (toliau – Tvarkos aprašas) nustatomi reikalavimais. Požeminio vandens vandenviečių apsaugos zonos ir jų sudėtinės dalys:

- požeminio vandens vandenvietės apsaugos zona (toliau – VAZ) – požeminio vandens vandenvietės apsaugai skirta teritorija, kuriai nustatytos ūkinę veiklą ribojančios sąlygos;
- požeminio vandens vandenvietės taršos apribojimo juosta – atsižvelgiant į planuojamo paimti požeminio vandens kiekį ir jo naudojimo paskirtį nustatyto pločio juosta apie kaptazo įrenginius, kurioje draudžiama mikrobiologinę ir (arba) cheminę taršą galinti sukelti ūkinė veikla.

VAZ, atsižvelgiant į požeminio vandens naudojimo paskirtį ir paimamą jo kiekį, gali būti sudaryta iš trijų apsaugos juostų:

1. požeminio vandens vandenvietės apsaugos zonos 1-oji juosta – atsižvelgiant į požeminio vandens vandenvietės grupę nustatyto pločio arčiausiai kaptazo įrenginių esanti juosta, kurios paskirtis – apsaugoti vandenvietę nuo tyčinės ar atsitiktinės taršos ir kurioje draudžiama ūkinė ir kita veikla, nesusijusi su vandens paėmimu, gerinimu ir tiekimu;
2. požeminio vandens vandenvietės apsaugos zonos 2-oji juosta – už požeminio vandens vandenvietės apsaugos zonos 1-osios juostos esanti matematiškai ar analitiškai apskaičiuoto pločio juosta, kurioje ribojama mikrobiologinę ir cheminę taršą galinti sukelti ūkinė veikla;
3. požeminio vandens vandenvietės apsaugos zonos 3-ioji juosta – už požeminio vandens vandenvietės apsaugos zonos 2-osios juostos esanti matematiškai ar analitiškai apskaičiuoto pločio juosta, kurioje ribojama cheminę taršą galinti sukelti ūkinė veikla.

### 5.3 Paviršinio vandens telkiniai

Panevėžio miesto vandens telkinių tinklą formuoja miesto teritorijoje tekančios upės: Nevėžis, Žagienis, Nendrė, Šermutas, Š-2, Šakinė, L-1, Vilktrupis; ir tvenkiniai: Ekranų gamyklos ir Skaistakalnio tvenkiniai.

Paviršinių vandens telkinių apsaugai vadovaujantis Paviršinių vandens telkinių apsaugos zonų ir pakrančių apsaugos juostų nustatymo tvarkos aprašo, patvirtintu Lietuvos Respublikos aplinkos ministro 2001 m. lapkričio 7 d. įsakymu Nr. 540 „Dėl paviršinių vandens telkinių apsaugos zonų ir pakrančių

apsaugos juostų nustatymo tvarkos aprašo patvirtinimo”, nustatomos paviršinių vandens telkinių apsaugos zonos ir pakrantės apsaugos juostos.

Potvynių keliamą pavojų leidžia įvertinti Potvynių grėsmės ir rizikos žemėlapiai, patvirtinti Lietuvos Respublikos aplinkos ministro 2014 m. rugpjūčio 6 d. įsakymu Nr. D1-655 „Dėl potvynių grėsmės ir potvynių rizikos žemėlapių Nemuno, Ventos, Lielupės ir Dauguvos upių baseinų rajonuose patvirtinimo“.

#### 5.4 Gamtinis karkasas

Gamtinis karkasas – vientisas gamtinio ekologinio kompensavimo teritorijų tinklas, užtikrinantis ekologinę kraštovaizdžio pusiausvyrą, gamtinius ryšius tarp saugomų teritorijų, kitų aplinkosaugai svarbių teritorijų ar buveinių, taip pat augalų ir gyvūnų migraciją tarp jų.

Panevėžio mieste esami ir planuojami gamtinio karkaso elementai vaizduojami Panevėžio miesto teritorijos bendrajame plane – savivaldybės lygmens teritorijų planavimo dokumente. Panevėžyje išskiriamos geoekologinės takoskyros, migracijos koridoriai, vidinio stabilizavimo arealai.

#### 5.5 Saugomos teritorijos

Europos Bendrijos svarbos saugomų teritorijų bendram tinklui „NATURA 2000“ priklausančios teritorijos nepatenka į Panevėžio miesto savivaldybės ribas.

„NATURA 2000“ tinklui priklausanti buveinių apsaugai svarbi teritorija (BAST) - Nevėžis žemiau Panevėžio (1000000000653) ribojasi su vakarine planuojamos teritorijos dalimi. Kita arčiausiai Panevėžio miestui „Natura 2000“ teritorija yra - BAST Žalioji giria (1000000000264) rytų kryptimi.

**5.2 lentelė.** Planuojamai teritorijai artimiausios „Natura 2000“ teritorijos (Šaltinis: <https://stvk.lt/map/>)

Eil. Nr.	Teritorijos pavadinimas, vietovės kodas	Grupė	Plotas, ha	Saugomos teritorijos priskyrimo „Natura 2000“ tinklui tikslas:	Padėtis planuojamos teritorijos atžvilgiu
1.	Nevėžis žemiau Panevėžio LTPAN0016	BAST	527.0634	Saugomos rūšys: 6270 Rūšių turtingi smilgynai 6510 Šienaujamos mezofitų pievos 9010 Vakarų taiga 9020 Plačialapių ir mišrūs miškai 9080 Pelkėti lapuočių miškai	Ribojasi su vakarine riba
2.	Žalioji giria LTPAN0006	BAST	33869.5542	Saugomos rūšys: Didysis auksinukas Lūšis Vėjalandė šilagėlė 3150 Natūralūs eutrofiniai ežerai su plūdžių arba aštrių bendrijomis 6230 Rūšių turtingi briedgaurnai 6270 Rūšių turtingi smilgynai 6410 Melvenynai 6450 Aliuvinės pievos 6510 Šienaujamos mezofitų pievos 7110 Aktyvios aukštapelkės 7120 Degradavusios aukštapelkės 7160 Nekalkingi šaltiniai ir šaltiniuotos pelkės 9010 Vakarų taiga 9020 Plačialapių ir mišrūs miškai	Apie 355 m rytų kryptimi

Panevėžio miesto (pietinės dalies) susisiekimo komunikacijų specialiojo plano koregavimas.  
Konkretizuoti sprendiniai, 2026 m.

				9050 Žolių turtingi eglynai 9070 Medžiais apaugusios ganyklos 9080 Pelkėti lapuočių miškai 91D0 Pelkiniai miškai 91E0 Aliuviniai miškai	
--	--	--	--	---	--

## 5.6 Miškai ir želdynai

Panevėžio miestas plyti lygumoje, miesto reljefas neraiškus ir ganėtinai monotoniškas. Didesnė Panevėžio miesto ir jo prieigų dalis patenka į 5 balais vertinamą, lapuočių ir mišrių miškų masyvais apaugusį, upingų lygumų agrarinį gamtovaizdį. Mieste želdynai užima nemažus plotus, tačiau jų išsidėstymas yra netolygus. Dauguma Panevėžio miesto želdinių yra šiaurinėje miesto dalyje prie Nevėžio upės. Atskiri miesto želdynai yra sujungti žaliosiomis jungtimis, gatvių želdiniais.

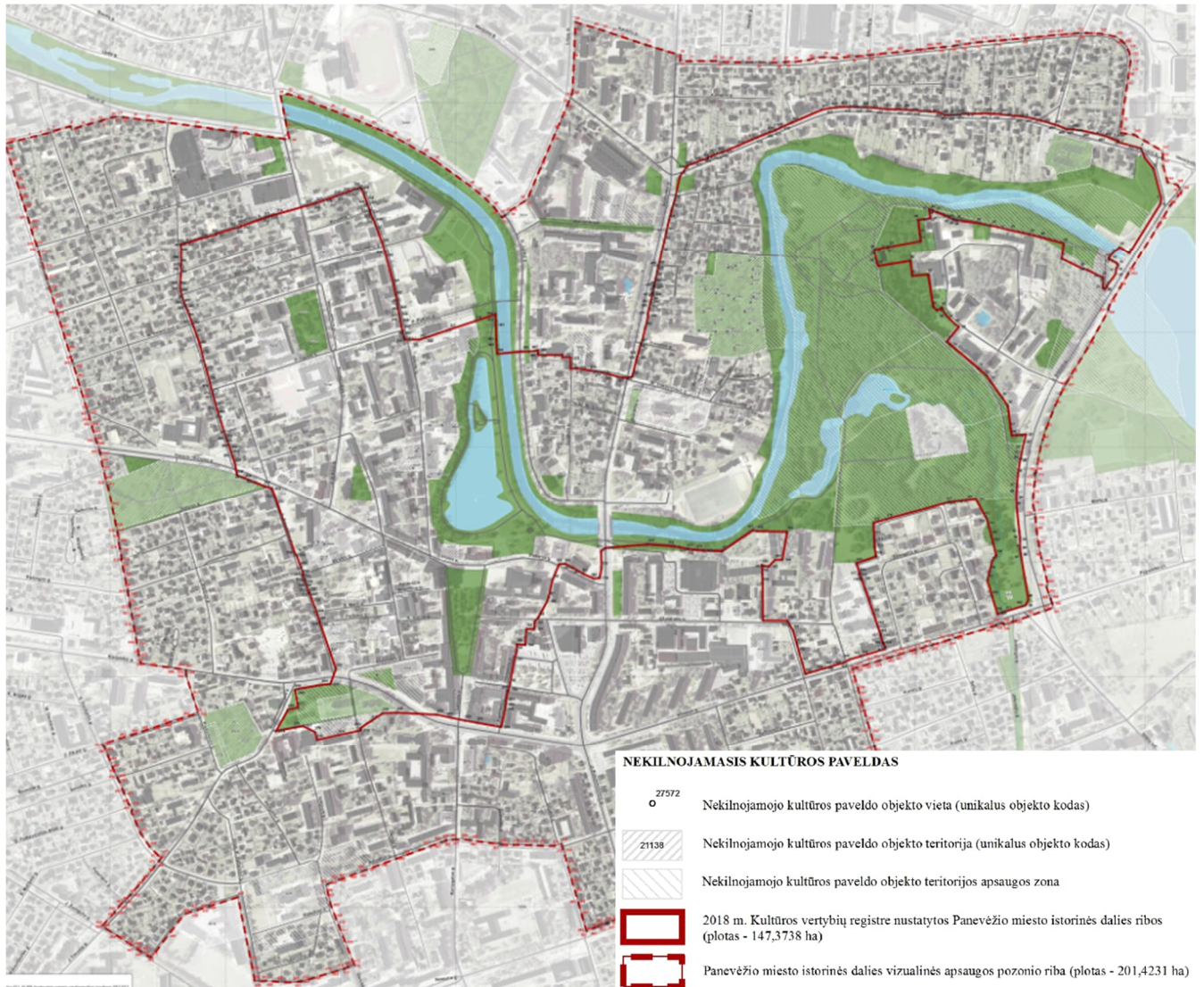
Įrengiant naujas ir rekonstruojant esamas gatves gali būti vystomas ir teritorijų apželdinimas.

## 5.7 Nekilnojamasis kultūros paveldas

Vadovaujantis Nekilnojamojo kultūros paveldo apsaugos įstatymo 8 straipsnio 12 dalies nuostata, Kultūros vertybių registro duomenys yra vieši ir skelbiami tinklapyje adresu <https://kvr.kpd.lt>.

### **Panevėžio miesto istorinės dalies teritorija**

Į planuojamą teritoriją patenka **Panevėžio miesto istorinės dalies teritorijos ir apsaugos zonos ribų nustatymo bei tvarkymo specialiuoju planu** suformuota Panevėžio miesto istorinės dalies teritorija (unikalus kodas 31872) ir vizualinės apsaugos pozonis (9 pav.).



9 pav. Ištrauka iš Panevėžio miesto istorinės dalies teritorijos ir apsaugos zonos ribų nustatymo bei tvarkymo specialiojo plano keitimo brėžinio (Šaltinis: TPDR)

Planuojamoje teritorijoje nėra identifikuotų Panevėžio miesto istorinės dalies teritorijos (unikalus kodas 31872) gatvių išklotinių.

Į planuojamą teritoriją patenkančių Kultūros vertybių registre registruotų Nekilnojamųjų kultūros vertybių sąrašas pateiktas 5 priede.

## 6. APSAUGOS ZONOS, VEIKLOS APRIBOJIMAS IR KITOS NUOSTATOS

### 6.1 Teritorijos, kuriose taikomos specialiosios žemės naudojimo sąlygos

Į planuojamą teritoriją patenkančių Susisiekimo komunikacijų ir inžinerinės infrastruktūros objektų apsaugai nuo neigiamų veiksnių ar poveikio Specialiųjų žemės naudojimo sąlygų įstatymo pagrindu nustatytų teritorijų, kuriose taikomos specialiosios žemės naudojimo sąlygos (toliau – SŽNS teritorijos), dydžiai ir sąrašas pateiktas 7 lentelėje.

8 lentelė. Į planuojamą teritoriją patenkančių SŽNS teritorijų sąrašas

SŽNS teritorija	Specialiųjų žemės naudojimo sąlygų įstatymo straipsnis, pagal kurį nustatomas SŽNS teritorijos dydis	Specialiųjų žemės naudojimo sąlygų įstatymo straipsnis, pagal kurį SŽNS teritorijoje taikomos specialiosios žemės naudojimo sąlygos
<b>Aerodromo apsaugos zonos</b>	III skyrius, pirmasis skirsnis, 15 straipsnis	III skyrius, pirmasis skirsnis, 16 straipsnis
<b>Kelių apsaugos zonos</b>	III skyrius, antrasis skirsnis, 18 straipsnis	III skyrius, antrasis skirsnis, 19 straipsnis
<b>Geležinkelio kelių ir jų įrenginių, geležinkelio želdinių apsaugos zonos</b>	III skyrius, trečiasis skirsnis, 21 straipsnis	III skyrius, trečiasis skirsnis, 22 straipsnis
<b>Elektros tinklų apsaugos zonos</b>	III skyrius, ketvirtasis skirsnis, 24 straipsnis	III skyrius, ketvirtasis skirsnis, 25 straipsnis
<b>Magistraliniai dujotiekių ir naftotiekių (produktotiekių) apsaugos zonos</b>	III skyrius, penktasis skirsnis, 27 straipsnis	III skyrius, penktasis skirsnis, 28 straipsnis
<b>Skirstomųjų dujotiekių apsaugos zonos</b>	III skyrius, šeštasis skirsnis, 30 straipsnis	III skyrius, šeštasis skirsnis, 31 straipsnis
<b>Magistralinių dujotiekių vietovės klasių teritorijos</b>	III skyrius, septintasis skirsnis, 33 straipsnis	III skyrius, septintasis skirsnis, 34 straipsnis
<b>Vandens tiekimo ir nuotekų, paviršinių nuotekų tvarkymo infrastruktūros apsaugos zonos</b>	III skyrius, dešimtas skirsnis, 42 straipsnis	III skyrius, dešimtas skirsnis, 43 straipsnis
<b>Elektroninių ryšių tinklų elektroninių ryšių infrastruktūros apsaugos zonos</b>	III skyrius, vienuoliktasis skirsnis, 45 straipsnis	III skyrius, vienuoliktasis skirsnis, 46 straipsnis
<b>Šilumos perdavimo tinklų apsaugos zonos</b>	III skyrius, dvyliktasis skirsnis, 48 straipsnis Šilumos perdavimo tinklų apsaugos zonų dydis	III skyrius, dvyliktasis skirsnis, 49 straipsnis
<b>Kultūros paveldo objektų ir vietovių teritorijos, jų apsaugos zonos</b>	V skyrius, pirmasis skirsnis, 59 straipsnis	V skyrius, pirmasis skirsnis, 60 straipsnis
<b>Kraštovaizdžio draustiniai</b>	-	V skyrius, dvidešimt antrasis skirsnis, 83 straipsnis

<b>Miško žemė</b>	-	VI skyrius, trečiasis skirsnis, 95 straipsnis
<b>Paviršiniai vandens telkiniai</b>	-	VI skyrius, šeštasis skirsnis, 98 straipsnis
<b>Paviršinių vandens telkinių apsaugos zonos</b>	-	VI skyrius, septintasis skirsnis, 99 straipsnis
<b>Paviršinių vandens telkinių pakrantės apsaugos juostos</b>	-	VI skyrius, aštuntasis skirsnis, 100 straipsnis
<b>Potvynių grėsmės teritorijos</b>	VI skyrius, dešimtas skirsnis, 103 straipsnis	VI skyrius, dešimtas skirsnis, 104 straipsnis
<b>Požeminio vandens vandenviečių apsaugos zonos</b>	VI skyrius, vienuoliktasis skirsnis, 105 straipsnis	VI skyrius, vienuoliktasis skirsnis, 106 straipsnis

Įgyvendinant specialiojo plano sprendinius, rengiant naujų gatvių ar kitos susisiekimo komunikacijų infrastruktūros statybos projektus, turi būti išsaugojami esami veikiantys inžinerinės infrastruktūros tinklai ir įrenginiai arba numatomos vietos inžinerinės infrastruktūros tinklų ir įrenginių perkėlimui. Naujų gatvių ar kitos susisiekimo komunikacijų infrastruktūros statybos projektų rengimui reikalinga išsiimti atskiras prisijungimo sąlygas.

## 6.2 Susisiekimo komunikacijos

### 6.2.1 Valstybinės ir vietinės reikšmės kelių apsaugos zonos

Specialiojo plano sprendiniuose gatvėms, kurios yra valstybinės reikšmės kelių taša, gatvių kategorijas parinktos ir atitinkamai RL suformuotos pagal pagrindinę gatvių paskirtį, nurodytą statybos techninio reglamento STR 2.06.04:2014 „Gatvės ir vietinės reikšmės keliai. Bendrieji reikalavimai“ 4 lentelė ir Lietuvos automobilių kelių direkcijos prie Susisiekimo ministerijos direktoriaus 2019 m. spalio 29 d. įsakymu Nr. V-166 „Dėl gatvių kategorijų nustatymo ir kelių ruožų priskyrimo gatvių kategorijoms patvirtinimo“.

Į planuojamą teritoriją patenkančios valstybinės reikšmės kelių apsaugos zonų SŽNS teritorijos nustatytos Lietuvos Respublikos susisiekimo ministro 2024 m. vasario 29 d. įsakymu Nr. 3-71 „Dėl valstybinės reikšmės kelių apsaugos zonų nustatymo plano Panevėžio miesto savivaldybėje patvirtinimo“.

Įgyvendinant Specialiojo plano sprendinius valstybinės reikšmės kelių atžvilgiu turi būti vadovaujama nuostatomis:

Visi objektai (planuojami keliai, dviračių, pėsčiųjų takai, inžineriniai tinklai, ir t.t.) bei jų komunikacijos turi būti planuojami tik už valstybinės reikšmės kelių (gyvenamosiose teritorijose sutampančių su gatvėmis, kurias valdo, naudoja ir jomis disponuoja Akcinė bendrovė „Via Lietuva“ (buvęs pavadinimas – Akcinė bendrovė Lietuvos automobilių kelių direkcija)) juostų ribų (esant poreikiui šalia valstybinės reikšmės kelių numatant inžinerinių komunikacijų koridorius);

Susisiekimo komunikacijoms (vietinės reikšmės keliams ir gatvėms) skirti žemės sklypai turi būti formuojami atsižvelgiant į valstybinės reikšmės kelių juostų ribas;

Įgyvendinant Specialiojo plano sprendinius turi būti įvertintos valstybinės reikšmės keliams taikomos kelių apsaugos zonų teritorijos, kuriose taikomos specialiosios žemės naudojimo sąlygos, ir atsižvelgta į jose nustatytus draudimus ir apribojimus;

Gatvėms, kurios yra valstybinės reikšmės kelių tąsa, gatvių kategorijas parinkti ir atitinkamai RL formuoti pagal pagrindinę gatvių paskirtį, nurodytą statybos techninio reglamento STR 2.06.04:2014 „Gatvės ir vietinės reikšmės keliai. Bendrieji reikalavimai“ 4 lentelę ir Lietuvos automobilių kelių direkcijos prie Susisiekimo ministerijos direktoriaus 2019 m. spalio 29 d. įsakymu Nr. V-166 „Dėl gatvių kategorijų nustatymo ir kelių ruožų priskyrimo gatvių kategorijoms patvirtinimo“;

Planuojamos ir (ar) pertvarkomos susisiekimo infrastruktūros (vietinės reikšmės kelių (gatvių)) sujungimo su valstybinės reikšmės kelių tinklu vietos turi būti parenkamos pagal kelių techninio reglamento KTR 1.01:2008 „Automobilių keliai“ XI skyriaus reikalavimus, o valstybinės reikšmės kelių ruožuose, pažymėtuose nurodomaisiais kelio ženklais Nr. 550 „Gyvenvietės pradžia“ ir Nr. 551 „Gyvenvietės pabaiga“ – pagal statybos techninio reglamento STR 2.06.04:2014 „Gatvės ir vietinės reikšmės keliai. Bendrieji reikalavimai“ VIII skyriaus reikalavimus, išlaikant reglamentuojamus atstumus tarp sankryžų ir nuovažų valstybinės reikšmės keliuose ir gatvėse, kurios yra valstybinės reikšmės kelių tąsa;

Kadangi sankryžų (tarp jų ir nuovažų) kiekis valstybinės reikšmės keliuose yra griežtai ribojamas (dažnai jų kiekis ir taip yra per didelis), turi būti įvertintos pavienių nuovažų valstybinės reikšmės keliuose apjungimo (panaikinimo) galimybės – susisiekimo infrastruktūros sprendiniai numatomi planuojamais lygiagrečiais su valstybinės reikšmės keliais jungiamaisiais keliais (gatvėmis), kuriais būtų užtikrinta galimybė privažiuoti prie žemės sklypų ir numatomų plėtoti teritorijų;

Galimybę privažiuoti prie planuojamų objektų numatyti iš vietinės reikšmės kelių (gatvių), naudojant valstybinės reikšmės keliuose jau esamas, teisėtai įrengtas sankryžas (nuovažas). Naujų nuovažų nuo valstybinės reikšmės kelių įrengimas būtų galimas tik tuo atveju, jei atitiktų kelių techninio reglamento KTR 1.01:2008 „Automobilių keliai“ XI skyriaus II skirsnio reikalavimus, o valstybinės reikšmės kelių ruožuose, pažymėtuose nurodomaisiais kelio ženklais Nr. 550 „Gyvenvietės pradžia“ ir Nr. 551 „Gyvenvietės pabaiga“ – statybos techninio reglamento STR 2.06.04:2014 „Gatvės ir vietinės reikšmės keliai. Bendrieji reikalavimai“ VIII skyriaus reikalavimus;

Numatomi nauji statiniai ir įrenginiai turi būti planuojami ir (arba) projektuojami vadovaujantis Pritarimo projektui ar numatomi veiklai kelių apsaugos zonose tvarkos aprašu, patvirtintu Lietuvos Respublikos susisiekimo ministro 2021 m. liepos 20 d. įsakymu Nr. 3-353. Nustatant priemones ir apribojimus (su šilumos ūkiu susijusiai inžinerinei infrastruktūrai) teritorijose prie valstybinės reikšmės kelių (kelių apsaugos zonose) įvertinti, kad nebūtų apsunkintos valstybinės reikšmės kelių plėtros galimybės ir priežiūros sąlygos. Inžinerinės infrastruktūros (inžinerinių tinklų) įrengimas sankirtose su valstybinės reikšmės keliais turi būti planuojamas ir (arba) projektuojamas tik uždaru būdu;

Sankryžų su automobilių keliais tipai, formos ir įrengimas turi būti sprendžiamos techninių projektų metu pagal išduodamas technines sąlygas;

Esant poreikiui numatyti transporto priemonių eismo poveikį mažinančias priemones (nuo triukšmo, oro taršos ir t.t.);

Įvertinti šalia valstybinės reikšmės kelių planuojamose teritorijose rengiamų ir (ar) parengtų teritorijų planavimo ir techninių dokumentų sprendinius dėl susisiekimo sistemos organizavimo bei numatyti šių sistemų sujungimą į vieningą kelių (gatvių) tinklą.

### **6.2.2 Geležinkelio kelių ir jų įrenginių, geležinkelio želdinių apsaugos zonos**

Į planuojamą teritoriją patenkančios geležinkelio kelių ir jų įrenginių, geležinkelio želdinių apsaugos zonų SŽNS teritorijos nustatytos Lietuvos Respublikos susisiekimo ministro 2021 m. vasario 2 d. įsakymu Nr. 3-548 „Dėl viešosios geležinkelių infrastruktūros kelių ir jų įrenginių, geležinkelio želdinių prie viešosios geležinkelių infrastruktūros kelių ir jų įrenginių apsaugos zonų Panevėžio miesto ir rajono savivaldybių teritorijose plano patvirtinimo“.

„Rail Baltica“ Panevėžio geležinkelio mazgo IIVP apimtyje suplanuotai geležinkelio ir su ja susijusios infrastruktūros apsaugos zonų SŽNS teritorijos nustatytos Lietuvos Respublikos Vyriausybės 2024 m. lapkričio 20 d. nutarimu Nr. 986 „Dėl Projekto „Rail Baltica“ geležinkelių infrastruktūros Panevėžio geležinkelio mazge susisiekimo komunikacijų inžinerinės infrastruktūros vystymo plano patvirtinimo ir žemės paėmimo visuomenės poreikiams pagal Projekto „Rail Baltica“ geležinkelių infrastruktūros Panevėžio geležinkelio mazge susisiekimo komunikacijų inžinerinės infrastruktūros vystymo plano sprendinius procedūros pradžios“.

Specialiojo plano sprendiniuose sklypai gatvių infrastruktūrai suplanuoti įvertinus esamų ir Projekto „Rail Baltica“ apimtyje suplanuotų geležinkelio kelių ir jų įrenginių, geležinkelio želdinių teritorijas. Žemės sklypai geležinkelio pervažoms neformuojami. Naujų gatvių sankirtos per geležinkelio kelius turi būti sprendžiamos statinių statybos projektuose pagal išduodamas technines sąlygas bei privalo būti numatomos tik skirtingų lygių sankirtose.

Įgyvendinant Specialiojo plano sprendinius geležinkelio kelių ir jų įrenginių, geležinkelio želdinių atžvilgiu turi būti vadovaujamosi nuostatomis:

- turi būti įvertintos geležinkelio kelių ir jų įrenginių, geležinkelio želdinių apsaugos zonų teritorijos, kuriose taikomos specialiosios žemės naudojimo sąlygos, ir atsižvelgta į jose nustatytus draudimus ir apribojimus.
- šalia geležinkelio negali būti planuojami objektai, kurie apsunkintų geležinkelio ir (ar) jo infrastruktūros objektų veiklą.
- inžineriniai tinklai negali būti planuojami geležinkelio kelių ir jų įrenginių, geležinkelio želdinių apsaugos zonose lygiagrečiai geležinkelio keliams, o būtini geležinkelio kelių kirtimai turi būti planuojami kuo statesniu kampu, norminiuose aktuose nustatytais atstumais nuo geležinkelio infrastruktūros objektų.

Įrengiant susisiekimo komunikacijas šalia geležinkelių kelių, turi būti numatytos techninės priemonės, užtikrinančios, kad suformavus susisiekimo komunikacijas nebūtų galimybės palikti transporto priemonių, įrenginių, mechanizmų, kitų daiktų arčiau kaip 2,5 m nuo kraštinio bėgio galvutės išorinės briaunos.

Visi teritorijų planavimo dokumentų rengimo, statybos projektų dokumentacijos rengimo, statybos darbai Specialiųjų žemės naudojimo sąlygų įstatymu nustatytoje geležinkelio kelių ir jų įrenginių, želdinių apsaugos zonose turi būti derinami su geležinkelių infrastruktūros savininku arba valdytoju.

### 6.2.3 Aerodromo apsaugos zonos

Įgyvendinant Specialiojo plano sprendinius Panevėžio miesto dalyse, patenkančiose į Panevėžio aerodromo apsaugos zonas, turi būti vykdomi Specialiųjų žemės naudojimo sąlygų įstatymo 16 straipsnio reikalavimai.

Įgyvendinant Specialiojo plano sprendinius, turi būti vadovaujama Lietuvos Respublikos Vyriausybės 2012 m. gegužės 29 d. nutarimo Nr. 625 „Dėl Aviacijai galinčių kliudyti statinių statybos, rekonstravimo, įrenginių įrengimo ir želdinių sodinimo (įveisimo) derinimo tvarkos aprašo patvirtinimo ir įgaliojimų suteikimo“ reikalavimais.

### 6.2.4 Inžinerinė infrastruktūra

Įgyvendinant Specialiojo plano sprendinius, būtina užtikrinti esamų inžinerinių tinklų (šilumos, elektros, dujų, telekomunikacijų, vandens tiekimo ir nuotekų, paviršinių nuotekų tvarkymo ir pan.) ir susisiekimo komunikacijų dangų išsaugojimą, įvertinti ir atsižvelgti į inžinerinių tinklų ir susisiekimo komunikacijų savininkų išduodamas prisijungimo sąlygas, esamos inžinerinės ir susisiekimo infrastruktūros apsaugos zonų teritorijas, kuriose taikomas specialiosios žemės naudojimo sąlygos, bei galiojančių atitinkamą ūkinę veiklą reglamentuojančių teisės aktų reikalavimus. Esant būtinybei, planuojamoje teritorijoje numatyti trukdančių numatomai statybai veikiančių inžinerinių tinklų iškėlimą. Planuojamoje teritorijoje išlaikyti vertikalius ir horizontalius atstumus nuo veikiančių inžinerinių tinklų.

Įgyvendinant Specialiojo plano sprendinius rengiant vietovės lygmens teritorijų planavimo dokumentus ir (arba) statinių statybos projektus naujai statomiems objektams numatyti inžinerinius komunikacinius koridorius statinių prijungimui prie veikiančių šilumos perdavimo, elektros ir gamtinių dujų skirstomųjų tinklų ir (arba) įrenginių. Inžineriniai koridoriai turi būti numatyti iki kiekvieno atskirai formuojamo sklypo ribos. Elektros skirstomieji tinklai neturi patekti po planuojamais statiniais bei po gatvės važiuojamąja dalimi.

Norint prijungti konkrečius objektus prie šilumos perdavimo, elektros ir gamtinių dujų skirstomųjų tinklų ir (arba) įrenginių būtina gauti konkretaus objekto prijungimo sąlygas.

Naujus inžinerinius tinklus planuoti už gatvės važiuojamosios dalies ribų. Nesant galimybės tinklus įrengti už gatvės važiuojamosios dalies ribų – sprendinius derinti su šios viešosios infrastruktūros valdytoju.

### 6.2.5 Elektros tinklų apsaugos zonos

Planuojamoje teritorijoje elektros tinklų apsaugos zonos nustatytos Lietuvos Respublikos energetikos ministro patvirtintais aukštos įtampos elektros perdavimo tinklų, esančių Panevėžio miesto savivaldybėje, apsaugos zonų planais bei elektros tinklų teritorijų planais.

Įgyvendinant Specialiojo plano sprendinius į planuojamą teritoriją patenkančiose esamose elektros tinklų apsaugos zonose vadovautis:

- Specialiųjų žemės naudojimo sąlygų įstatymo 24, 25 straipsniais;
- Elektros linijų ir instaliacijos įrengimo taisyklėmis, patvirtintomis Lietuvos Respublikos energetikos ministro 2011 m. gruodžio 20 d. įsakymu Nr. 1-309 „Dėl Elektros linijų ir instaliacijos įrengimo taisyklių patvirtinimo“;
- Elektros tinklų apsaugos taisyklėmis, patvirtintomis Lietuvos Respublikos energetikos ministro 2010 m. kovo 29 d. įsakymu Nr. 1-93 „Dėl Elektros tinklų apsaugos taisyklių patvirtinimo“.

Elektros tinklų ir objektų apsaugos zonų atstumus, juose galiojančias specialiąsias žemės naudojimo sąlygas, apsaugos zonose ribojamus darbus ir veiksmus, mažiausius leistinus atstumus nuo elektros energetikos objektų iki statinių, žemės ir vandens paviršiaus, trukdančių statybai veikiančių elektros tinklų iškėlimą nustato Lietuvos Respublikos elektros energetikos įstatymo, Specialiųjų žemės naudojimo sąlygų įstatymo nuostatos, Lietuvos Respublikos energetikos ministro 2010 m. kovo 20 d. įsakymo Nr. 1-309 „Dėl elektros tinklų apsaugos taisyklių patvirtinimo“, Lietuvos Respublikos energetikos ministro 2011 m. gruodžio 20 d. įsakymo Nr. 1-309 „Dėl elektros linijų ir instaliacijos įrengimo taisyklių patvirtinimo“ reikalavimai, kiti galiojantys teisės aktai. Elektros tinklų apsaugos zonose draudžiama atlikti darbus ir veiksmus, nurodytus Specialiųjų žemės naudojimo sąlygų įstatymo 25 straipsnio 1 dalyje, o negavus tinklų operatorius pritarimo numatomai veiklai, draudžiama atlikti darbus ir veiksmus, nurodytus Specialiųjų žemės naudojimo sąlygų įstatymo 25 straipsnio 2 dalyje. Elektros tinklų apsaugos zonose be raštiško tuos elektros tinklus eksploatuojančių asmenų sutikimo draudžiama statyti, remontuoti, rekonstruoti arba griauti bet kokius statinius.

### **6.2.6 Skirstomųjų dujotiekių apsaugos zonos**

Įgyvendinant Specialiojo plano sprendinius turi būti įvertintos skirstomųjų dujotiekių apsaugos zonų teritorijos, kuriose taikomos specialiosios žemės naudojimo sąlygos.

Planuojamoje teritorijoje skirstomųjų dujotiekių apsaugos zonos nustatytos Lietuvos Respublikos energetikos ministro patvirtintais Panevėžio-Piniavos skirstomųjų dujotiekių teritorijų planais.

Skirstomųjų dujotiekio vamzdynų ir įrenginių apsaugos zonų atstumus, juose galiojančias specialiąsias žemės naudojimo sąlygas, apsaugos zonose ribojamus darbus ir veiksmus, mažiausius leistinus atstumus nuo skirstomųjų dujotiekio vamzdynų ir įrenginių iki statinių, žemės ir vandens paviršiaus, trukdančių statybai veikiančių dujotiekio tinklų iškėlimą nustato Energetikos įstatymo, Specialiųjų žemės naudojimo sąlygų įstatymo nuostatos, Lietuvos Respublikos energetikos ministro 2012 m. lapkričio 23 d. įsakymo Nr. 1-228 „Dėl gamtinių dujų skirstomųjų dujotiekių apsaugos taisyklių patvirtinimo“ reikalavimai, kiti galiojantys teisės aktai.

### **6.2.7 Šilumos perdavimo tinklų apsaugos zonos**

Įgyvendinant Specialiojo plano sprendinius turi būti įvertintos šilumos perdavimo tinklų apsaugos zonų teritorijos, kuriose taikomos specialiosios žemės naudojimo sąlygos.

Planuojamoje teritorijoje šilumos perdavimo tinklų apsaugos zonos nustatytos Lietuvos Respublikos energetikos ministro patvirtintais Panevėžio miesto šilumos perdavimo tinklų apsaugos zonų teritorijų planais.

### **6.2.8 Vandens tiekimo ir nuotekų, paviršinių nuotekų tvarkymo infrastruktūros apsaugos zonos**

Įgyvendinant Specialiojo plano sprendinius turi būti įvertintos vandens tiekimo ir nuotekų, paviršinių nuotekų tvarkymo infrastruktūros apsaugos zonų teritorijos, kuriose taikomos specialiosios žemės naudojimo sąlygos.

Įgyvendinant Specialiojo plano sprendinius rengiant vietovės lygmens teritorijų planavimo dokumentus ir (arba) statinių statybos projektus būtina išsaugoti UAB „Aukštaitijos vandenys“ eksploatuojamus vandentiekio, buitinių ir paviršinių (lietaus) nuotekų tinklus. Jeigu būtų žeminama arba aukštinama žemės paviršiaus danga numatyti sprendinius, kad tinklai išlaikytų leistiną įgilinimo ribą. Išsaugoti esamų šulinių dangčius, kad jie nebūtų pažeisti ir būtų tinkami tolimesniam naudojimui, priderinant prie naujai įrengiamos dangos paviršiaus altitudžių. Esami tinklai yra funkcionuojantys, todėl

---

Panevėžio miesto (pietinės dalies) susisiekimo komunikacijų specialiojo plano koregavimas.  
*Konkretizuoti sprendiniai, 2026 m.*

statybos darbų vykdymo metu turi būti užtikrintas jų darbas. Statybos darbų vykdymo ir tinklų iškėlimo metu nepabloginti esamų tinklų eksploatacijos sąlygų. Išlaikyti tinklų apsaugos zonų reikalavimus pagal galiojančius teisės aktus. Norint iškelti esamus vandentiekio, buitinių ir paviršinių (lietaus) nuotekų tinklus būtina gauti UAB „Aukštaitijos vandenys“ prisijungimo sąlygas.

### **6.2.9 Elektroninių ryšių tinklų elektroninių ryšių infrastruktūros apsaugos zonos**

Planuojamoje teritorijoje yra nutiesti elektroninių ryšių tinklai (ryšių kabelių kanalai su kabeliais).

Įgyvendinant Specialiojo plano sprendinius turi būti įvertintos elektroninių ryšių tinklų elektroninių ryšių infrastruktūros apsaugos zonų teritorijos, kuriose taikomos specialiosios žemės naudojimo sąlygos.

Į planuojamą teritoriją patenkančio plačiajuosčio RAIN tinklo apsaugos zonų SŽNS teritorijos nustatytos Lietuvos Respublikos susisiekimo ministro 2022 m. liepos 25 d. įsakymu Nr. 3-369 „Dėl elektroninių ryšių tinklų elektroninių ryšių infrastruktūros apsaugos zonos VŠĮ „Plačiajuostis internetas“ tinklo plano Panevėžio miesto savivaldybėje patvirtinimo“.

Viešųjų ryšių tinklų elektroninių ryšių infrastruktūros apsaugos zonos SŽNS teritorijos nustatytos:

Lietuvos Respublikos susisiekimo ministro 2021 m. liepos 22 d. įsakymu Nr. 3-371 „Dėl viešųjų ryšių tinklų elektroninių ryšių infrastruktūros apsaugos zonos plano „Telia“ tinklo apsaugos zonos planas Panevėžio mieste“ patvirtinimo“;

Lietuvos Respublikos susisiekimo ministro 2023 m. sausio 30 d. įsakymu Nr. 3-30 „Dėl elektroninių ryšių infrastruktūros apsaugos zonos plano „Telia“ tinklo apsaugos zonos planas Panevėžio miesto savivaldybėje (papildomas)“ patvirtinimo“.

Specialiojo plano sprendinių įgyvendinimas neturi trikdyti viešojo ryšių tinklo ir (arba) viešųjų elektroninių ryšių paslaugų veikimui, pažeisti viešojo ryšių tinklo ir (arba) viešųjų elektroninių ryšių paslaugų saugumo, viešojo ryšių tinklų vientisumo. Planuojant su šilumos ūkiu susijusius objektus atsižvelgti į specialiąsias žemės naudojimo sąlygas, kurių pagrindu taikomi ūkinės veiklos apribojimai elektroninių ryšių tinklų apsaugos zonose, neplanuoti ir (arba) neprojektuoti tinklų išilgai po esamais elektroninių ryšių kabeliais, išlaikyti teisiniuose aktuose numatytus atstumus, esant poreikiui perkloti ryšių tinklus pagal tinklų eksploatuotojų išduotas technines sąlygas, taip pat vadovautis Lietuvos Respublikos elektroninių ryšių įstatymo nuostatomis, Lietuvos Respublikos ryšių reguliavimo tarnybos direktoriaus 2011 m. spalio 14 d. įsakymu Nr. 1V-978 „Dėl elektroninių ryšių infrastruktūros įrengimo, žymėjimo, priežiūros ir naudojimo taisyklių patvirtinimo“ reikalavimais ir kitais galiojančiais teisės aktais.

## **6.3 Saugomos teritorijos**

### **6.3.1 Kultūros paveldo objektų ir vietovių teritorijos, jų apsaugos zonos**

Specialiojo plano sprendinių įgyvendinimui rengiant statybos projektus vadovautis kultūros paveldo objektų apsaugą reglamentuojančiais teisės aktais:

- Lietuvos Respublikos nekilnojamojo kultūros paveldo apsaugos įstatymu;
- Paveldo tvarkybos reglamentu 2.13.01:2022 „Archeologinio kultūros paveldo tvarkyba“, patvirtintu Lietuvos Respublikos kultūros ministerijos 2011 m. rugpjūčio 16 d. įsakymu Nr. IV-538 „Dėl paveldo tvarkybos reglamento 2.13.01:2022 „Archeologinio kultūros paveldo tvarkyba“ patvirtinimo“;

- laikiniais apsaugos reglamentais;
- kultūros paveldo apsaugos teritorijų planavimo dokumentais.

Nekilnojamojo kultūros paveldo apsaugos įstatymo 22 straipsnio 1 dalis įtvirtina, kad nekilnojamosios kultūros vertybės, jų teritorijos, apsaugos zonos tvarkomos ir veikia jose plėtojama pagal kompleksinio ir specialiojo teritorijų planavimo, strateginio planavimo dokumentus, apsaugos reglamentus ir jais nustatomus paveldosaugos reikalavimus, parengtus vadovaujantis Nekilnojamojo kultūros paveldo apsaugos įstatymo ir Teritorijų planavimo įstatymo nuostatomis. Nekilnojamojo kultūros paveldo apsaugos įstatymo 22 straipsnio 2 dalyje nustatyta, kad kultūros paveldo objektai, jų teritorijos ir apsaugos zonos tvarkomi ir veikia juose plėtojama pagal paveldosaugos reikalavimus, nustatomus kultūros paveldo objektų tipiniuose apsaugos reglamentuose, tvirtinamuose vyriausybės ir individualiuose apsaugos reglamentuose, parengtuose ir patvirtintuose kultūros ministro nustatyta tvarka. Kultūros paveldo vietovės ir jų apsaugos zonos tvarkomos ir veikia jose plėtojama pagal nekilnojamojo kultūros paveldo apsaugos specialiojo teritorijų planavimo dokumentus – tvarkymo planus. Kultūros paveldo vietovių ir jų apsaugos zonų tvarkymo planas yra specialiojo teritorijų planavimo dokumentas, kuriame nustatomi nekilnojamojo kultūros paveldo apsaugos ir veiklos plėtojimo kultūros paveldo vietovėje ir jos apsaugos zonoje paveldosaugos reikalavimai bei kultūros paveldo vietovės ir jos apsaugos zonos ribos.

Viešajam pažinimui ir naudojimui saugomo objekto teritorijoje, vietovėje ir (ar) jų apsaugos zonose (apsaugos nuo fizinio poveikio pozonis, vizualinės apsaugos pozonis) rengiamam projektui ar numatomi veikalai turi būti Nekilnojamojo kultūros paveldo apsaugos įstatyme, Statybos įstatyme, Teritorijų planavimo įstatyme, Lietuvos Respublikos žemės įstatyme ar kultūros ministro nustatyta tvarka gautas už kultūros paveldo apsaugą atsakingos institucijos pritarimas (derinimas) projektui ar numatomi veikalai.

Statybos metu statybinės technikos laikymo, statybinių medžiagų ir atliekų sandėliavimo aikštelės, automobilių stovėjimo aikštelės negali būti įrengiamos kultūros paveldo vertybių ir jų vizualinės apsaugos ir apsaugos nuo fizinio poveikio pozonių teritorijose.

Esant prieštaravimui tarp kultūros paveldo objektų tvarkymą reglamentuojančių dokumentų sprendinių ir šio Specialiojo plano sprendinių, šio Specialiojo plano sprendiniai nėra taikomi.

### **6.3.2 Kraštovaizdžio draustiniai**

Atliekant darbus saugomose teritorijose vadovautis Lietuvos Respublikos saugomų teritorijų įstatymu ir kitais reglamentais, nustatančiais veiklą saugomose teritorijose.

Vadovaujantis Specialiųjų žemės naudojimo sąlygų įstatymo 83 straipsniu kraštovaizdžio draustiniuose draudžiama tiesti antžemines elektroninių ryšių tinklų laidines linijas, elektros oro linijas ir elektros kabelių oro linijas.

## **6.4 Ekologinės apsaugos zonos, gamtos ištekliai**

### **6.4.1 Gamtinis karkasas**

Gamtinio karkaso teritorijų tvarkymui, naudojimui ir apsaugai turi būti išlaikomas ir saugomas esamas natūralus kraštovaizdžio pobūdis, palaikomas ir didinamas esamas kraštovaizdžio natūralumas bei gausinami kraštovaizdžio natūralumą atkuriantys elementai.

Įgyvendinant Specialiojo plano sprendinius, patenkančius į gamtinio karkaso teritorijas, turi būti vadovaujama Lietuvos Respublikos aplinkos ministerijos 2007 m. vasario 14 d. įsakymu Nr. D1-96 „Dėl Gamtinio karkaso nuostatų patvirtinimo“.

#### **6.4.2 Miško žemė ir želdiniai**

Miško žemėje draudžiama:

- 1) statyti statinius ir (ar) įrenginius, tiesti inžinerinius tinklus, išskyrus inžinerinius tinklus (įskaitant laikomus kilnojamaisiais daiktais), dviračių ir pėsčiųjų takus siaurose – iki 10 metrų pločio (įskaitant inžinerinių tinklų apsaugos zonų plotį) – žemės juostose ir miško infrastruktūrai priskiriamus inžinerinius statinius ir (ar) įrenginius;
- 2) paversti miško žemę kitomis žemės naudmenomis, išskyrus Miškų įstatyme nustatytus atvejus;
- 3) privačią miško valdą arba privačiame ne miškų ūkio paskirties žemės sklype esančią miško žemę skaidyti į dalis, išskyrus Miškų įstatyme nustatytus atvejus.

Įgyvendinant Specialiojo plano sprendinius, želdiniai turi būti tvarkomi vadovaujantis Lietuvos Respublikos želdynų įstatymu.

Teritorijoje esantys želdiniai priskiriami saugotiniams vadovaujantis Lietuvos Respublikos Vyriausybės 2008 m. kovo 12 d. nutarimu Nr. 206 „Dėl Kriterijų, kuriuos atitinkantys medžiai ir krūmai priskiriami saugotiniams želdiniams, patvirtinimo“.

#### **6.4.3 Paviršinio vandens telkiniai**

Įgyvendinant Specialiojo plano sprendinius paviršinių vandens telkinių gretimybėse vadovautis Specialiųjų žemės naudojimo sąlygų įstatymo 98 straipsniu.

Įgyvendinant Specialiojo plano sprendinius paviršinių vandens telkinių apsaugos zonose vadovautis Specialiųjų žemės naudojimo sąlygų įstatymo 99 straipsniu, paviršinių vandens telkinių pakrantės apsaugos juostose vadovautis Specialiųjų žemės naudojimo sąlygų įstatymo 100 straipsniu.

Vadovaujantis Specialiųjų žemės naudojimo sąlygų įstatymo 104 straipsnio 2 dalimi, įrengiant susisiekimo komunikacijas didelės tikimybės potvynių grėsmės teritorijose, statiniai ir įrenginiai turi būti apsaugoti nuo potvynių.

#### **6.4.4 Požeminio vandens vandenviečių apsaugos zonos**

Vadovaujantis Specialiųjų žemės naudojimo sąlygų įstatymo 106 straipsnio nuostatomis, susisiekimo komunikacijų įrengimas vandenviečių apsaugos zonos 2-oje ir 3-ioje juostose nėra draudžiamas.

Įgyvendinant Specialiojo plano sprendinių įgyvendinimo metu atliekant darbus požeminio vandens vandenviečių apsaugos zonų teritorijose vadovautis Specialiųjų žemės naudojimo sąlygų įstatymo 106 straipsniu.

#### **6.5 Visuomenės sveikatos rizikos veiksnių vertinimas**

Transporto priemonės yra vienos iš didžiausių aplinkos teršėjų.

Miestų teritorijose autotransportas teršia aplinką išmetamosiomis dujomis bei transporto triukšmu. Autotransportas yra specifinis taršos šaltinis, nes jis labai dinamiškas, įsiskverbia į visas miestų teritorijas: gyvenamuosius ir pramonės rajonus, miesto centro, ligoninių ir sanatorijų zonas, poilsio zonas.

Geležinkelio transportas teršia aplinką išmetamosiomis dujomis, kai sąstatus tempia motorvežiai. Geležinkelio keliamo triukšmo poveikis aplinkai jaučiamas prie geležinkelio magistralių, stočių teritorijose. Per avarijas išsilieję gabenami pavojingi skysčiai arba kuras teršia teritorijų orą, dirvožemį, vandenį.

Oro transportas teršia aplinką išmetamosiomis ir keliamu triukšmu. Kadangi dujos išmetamos dideliame aukštyje, jų poveikis miesto aplinkai nėra labai juntamas. Oro tarša nuo lėktuvų išmetamų dujų jaučiama tik prie oro uostų bei kilimo ir tūpimo takų įtakos zonose. Didesnėse teritorijose jaučiamas aviacinio triukšmo poveikis – lėktuvai priskiriami prie didelių triukšmo šaltinių.

Vandens transportas išmetamosiomis dujomis ir triukšmu aplinką teršia nedaug. Dėl avarijų arba dėl aplaidumo vandens transportas gali prisidėti prie pakrantės teršimo.

#### Transporto triukšmas mieste

Triukšmo lygis užstatyose teritorijose priklauso nuo daugybės veiksnių. Didžiausi triukšmo šaltiniai:

- autotransporto triukšmas nuo gatvių ir sankryžų;
- autotransporto stovėjimo aikštelių triukšmas;
- geležinkelio linijų triukšmas;
- aviacinis triukšmas;
- vietinių šaltinių (ventiliatorių, transformatorinių) triukšmas.

Pagrindiniai triukšmo šaltiniai užstatytoje teritorijoje yra autotransporto srautai gatvėse, nuo jų sklindantis triukšmas kai kuriais atvejais sudaro 80-82 proc. bendro triukšmo lygio.

Geležinkelio keliamas triukšmo lygis nustatomas, atsižvelgiant į traukinių eismo intensyvumą ir traukinių greitį.

Triukšmo plitimas miesto gatvėse ir prie jų esančiose teritorijose modeliuojamas pagal linijinio triukšmo šaltinio (transporto srautų) ir ploto triukšmo šaltinio (stovėjimo aikštelių, sankryžų) modelius.

Planuojant teritorijas gatvėms ar planuojant gatves turi būti atlikti gatvėse prognozuojamo automobilių srauto keliamo triukšmo skaičiavimai. Metodikos automobilių srauto keliamo triukšmo skaičiavimams nurodytos Lietuvos higienos normos HN 33:2011 „Triukšmo ribiniai dydžiai gyvenamuosiuose ir visuomeninės paskirties pastatuose bei jų aplinkoje“, patvirtintoje Lietuvos Respublikos sveikatos apsaugos ministro 2011 m. birželio 13 d. įsakymu Nr. V-604 „Dėl Lietuvos higienos normos HN 33:2011 „Triukšmo ribiniai dydžiai gyvenamuosiuose ir visuomeninės paskirties pastatuose bei jų aplinkoje“ patvirtinimo“ (toliau - HN 33:2011 „Triukšmo ribiniai dydžiai gyvenamuosiuose ir visuomeninės paskirties pastatuose bei jų aplinkoje“) VI skyriaus 18.3. punkte. Automobilių keliamas triukšmas dienos, vakaro ir nakties metu artimiausių gyvenamųjų ir visuomenės paskirties pastatų aplinkoje neturi viršyti HN 33:2011 „Triukšmo ribiniai dydžiai gyvenamuosiuose ir visuomeninės paskirties pastatuose bei jų aplinkoje“ 1 lentelės 3 p. nurodytų triukšmo ribinių dydžių.

#### Transporto triukšmo žemėlapiai

Panevėžio miesto savivaldybės administracijos interneto svetainėje pateikti triukšmo žemėlapiai (<https://maps.panevezys.lt/portal/apps/webappviewer/index.html?id=ac5c3585ffba49eebf611b62cea8620>).

Tokie žemėlapiai pagal savo mastelį ir paskirtį skirti ilgalaikėms triukšmo mažinimo priemonėms planuoti, miesto teritorijoms zonuoti pagal teritorijų panaudojimą (gyvenamoji zona, komunalinė zona, komercinės paskirties objektų teritorijos, taip pat teritorijos, skirtos sveikatos apsaugos, švietimo įstaigų statybai).

Miestuose ne visada juntamas žmonių sveikatą veikiantis užterštas oras. Sukūrus pėsčiųjų zoną, didžiausio pėsčiųjų būrimosi vietose oro užterštumas automobilių išmetamosiomis dujomis sumažėja 60-70 proc. Pėsčiųjų zoną pasiekiantis triukšmas 10-15 dBA mažesnis negu transporto gatvėje. Pėsčiųjų zonoje triukšmas tolygesnis, todėl jis subjektyviai juntamas tik kaip 30-50 proc. tokio pat triukšmo gatvėje [1].

## 6.6 Gaisrinė sauga

Vadovaujantis Specialiojo plano planavimo darbų programoje nustatytais tikslais ir uždaviniais Specialiojo plano sprendiniuose koreguojami jau suformuoti susisiekimo komunikacijų žemės sklypai ir (ar) yra formuojami žemės sklypai esamoms gatvėms eksploatuoti.

Privažiavimo keliai prie statinių gaisrų gesinimo ir gelbėjimo automobiliams yra esami. Naujų gatvių tiesimas Specialiojo plano sprendiniuose nėra sprendžiamas. Į Specialiojo plano sprendinius integruoti kitais teritorijų planavimo dokumentais suplanuotos gatvės kitais teritorijų planavimo dokumentais (Panevėžio miesto teritorijos bendrasis planas ir kt.). Naujos gatvės, privažiavimai prie naujai statomų atskirų objektų turi būti įrenginėjamos kitais teritorijų planavimo dokumentais bei techniniais projektais.

Planuojamoje teritorijoje yra 1549 esamų gaisrinių vandens hidrantų, kurie nėra naikinami. Naujų gaisrinių hidrantų plėtra nėra sprendžiama Specialiojo plano sprendiniuose.

Įgyvendinant Specialiojo plano sprendinius turi būti nagrinėjama: numatomų vandentiekio tinklų ir statinių, skirtų gaisrams gesinti, išdėstymas; numatomų kelių gaisrų gesinimo ir gelbėjimo automobiliams privažiuoti prie statinių išdėstymas; gaisro plitimo į gretimus statinius ribojimas. Specialiojo plano sprendiniuose koreguojami/formuojami privažiavimų prie pastatų įrengimui, kurie įgyvendinant Gaisrinės saugos pagrindiniuose reikalavimuose numatytas sąlygas, gali būti naudojami gaisrų gesinimo ir gelbėjimo automobiliams privažiuoti prie statinių.

Gaisrinės saugos reikalavimai planuojamai teritorijai nustatomi vadovaujantis Gaisrinės saugos normomis teritorijų planavimo dokumentams rengti, patvirtintomis Lietuvos Respublikos aplinkos ministro ir Priešgaisrinės apsaugos ir gelbėjimo departamento prie Vidaus reikalų ministerijos direktoriaus 2013 m. gruodžio 31 d. įsakymu Nr. D1-995/1-312 „Dėl gaisrinės saugos normų teritorijų planavimo dokumentams rengti“ patvirtinimo“.

Naujų hidrantų įrengimas ir būtinybė turi būti sprendžiama techninio projekto metu vykdant esamų gatvių rekonstrukcijos projektus. Naujų užstatymų zonų nėra numatoma, dėl to Specialiojo plano sprendiniuose nėra numatoma gaisrinio plitimo į gretimus statinius ribojimo. Specialiojo plano sprendiniuose užstatymas yra esamas. Lauko gaisrinio vandentiekio tinklų ir statinių poreikis, reikalingas vandens kiekis, gaisro gesinimo trukmė, tikėtinas vienu metu vietovėje kilsiančių gaisrų skaičius, reikalingas vandentiekio patikimumas, parenkamas vandentiekio tinklų skersmuo, kiti techniniai sprendiniai nustatomi rengiant statinių techninius projektus.

Igyvendinant Specialiojo plano sprendinius rengiant statinių statybos projektus vadovautis Gaisrinės saugos pagrindiniais reikalavimais, patvirtintais Priešgaisrinės apsaugos ir gelbėjimo departamento prie Vidaus reikalų ministerijos direktoriaus 2010 m. gruodžio 7 d. įsakymu Nr. 1–338 „Dėl gaisrinės saugos pagrindinių reikalavimų patvirtinimo“ (toliau – Gaisrinės saugos pagrindiniai reikalavimai), Lauko gaisrinio vandentiekio tinklų ir statinių projektavimo ir įrengimo taisyklių bei STR 2.07.01:2003 „Vandentiekis ir nuotekų šalintuvas. Pastato inžinerinės sistemos. Lauko inžineriniai tinklai“, patvirtintais Lietuvos Respublikos aplinkos ministro 2003 m. liepos 21 d. įsakymu Nr. 390 „Dėl Statybos techninio reglamento STR 2.07.01:2003 „Vandentiekis ir nuotekų šalintuvas. Pastato inžinerinės sistemos. Lauko inžineriniai tinklai“ patvirtinimo, reikalavimais.

## 7. SPRENDINIŲ ĮGYVENDINIMAS

### 7.1.1 Sprendinių įgyvendinimo prioritetai ir etapai

Tuo atveju, kai Panevėžio miesto teritorijos bendrajame plane nustatytose B ir C kategorijų gatvėse (žr. 2.4.1 poskyrį) teritorija tarp gatvės RL neužtikrina minimalaus atstumo reikalavimų pagal statybos techninio reglamento STR 2.06.04:2014 „Gatvės ir vietinės reikšmės keliai. Bendrieji reikalavimai“ nuostatas, jos turėtų būti įteisintos keičiant gatvės kategoriją atlikus Panevėžio miesto teritorijos bendrojo plano korektūrą, jeigu tai nepablogina pagrindinių ir aptarnaujančių gatvių tinklo rišlumo ir tankio reikalavimų.

Panevėžio miesto savivaldybės tarybos 2023 m. gegužės 25 d. sprendimu Nr. 1-161 „Dėl Panevėžio miesto teritorijos bendrojo plano keitimo koregavimo patvirtinimo“ (toliau – Tarybos sprendimas) Panevėžio miesto centrinėje dalyje nustatyta Panevėžio miesto prioritetingos plėtros teritorija (10 pav.).



10 pav. Prioritetingos plėtros teritorija

(Šaltinis: Panevėžio miesto teritorijos bendrojo plano keitimo koregavimas (2023 m.))

Be prioritetingos plėtros teritorijų, Tarybos sprendimu nustatyta prioritetinga savivaldybės infrastruktūra neprioritetingos plėtros teritorijose. Jas sudaro svarbiausių miesto gatvių – komunikacijų koridorių trasos nepatenkančios į prioritetingos plėtros teritorijas. Tokiai infrastruktūrai priskiriamos šios Panevėžio miesto pietinės dalies gatvės: Klaipėdos g., Vilniaus g., Velžio kel., Beržų g., Alanto g., Ramygalos g., Vakarinės g. trasos.

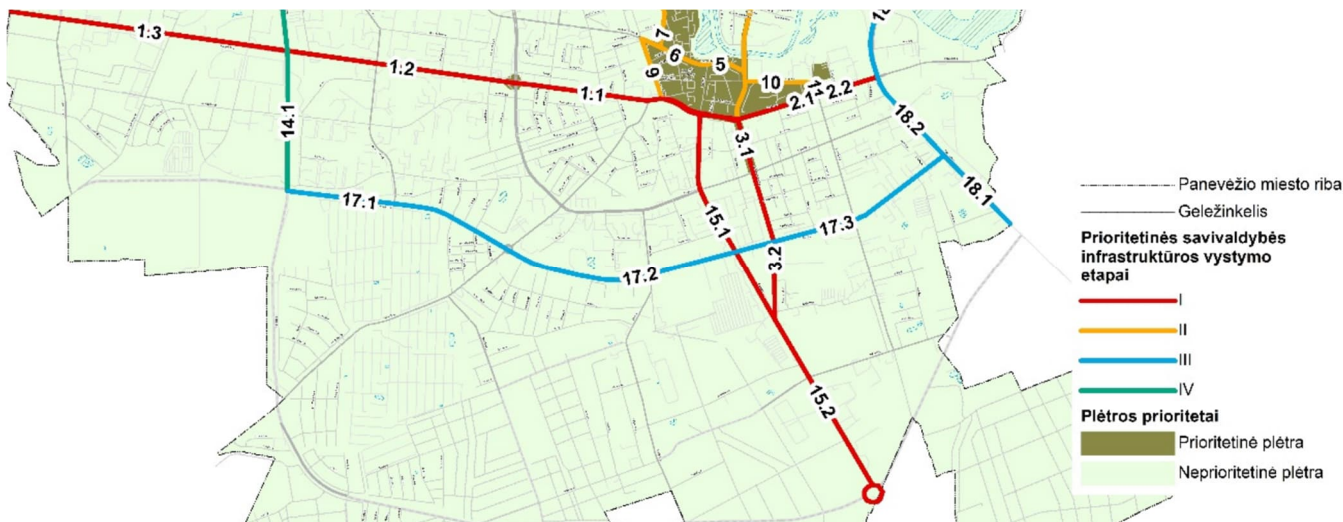
Panevėžio mieste prioritetingos plėtros teritorijas rekomenduojama vystyti penkiais etapais. Atskiruose etapuose siūloma vystyti susisiekimo infrastruktūra Panevėžio mieste pietinėje dalyje pateikta 9 lentelėje ir 10 pav.

9 lentelė. Prioritetingos savivaldybės infrastruktūros vystymo etapai

Plėtros etapas	Plėtros etape vystomos gatvių trasos
I	1. Klaipėdos g., Vilniaus g. (gatvių trasos Nr. 1.1, 1.2, 1.3, 2.1, 2.2); 2. J. Basanavičiaus g. (Nr. 3.1, 3.2); 3. Ramygalos g. (Nr. 15.1, 15.2).
II	1. J. Basanavičiaus g. (gatvės trasa Nr. 3.2).
III	1. Beržų g., Alanto g. (Nr. 17.1, 17.2, 17.3); 2. Velžio kel. (Nr. 18.1, 18.2).

Panevėžio miesto (pietinės dalies) susisiekimo komunikacijų specialiojo plano koregavimas.  
Konkretizuoti sprendiniai, 2026 m.

IV	1. Vakarinės g. (Nr. 14.1).
----	-----------------------------



*11 pav. Prioritėtinės savivaldybės infrastruktūros vystymo etapai  
(Šaltinis: Panevėžio miesto teritorijos bendrojo plano keitimo koregavimas (2023 m.))*

Įvertinant tai, kad ženkliai gyventojų dalis mažaukščio užstatymo teritorijose neteisėtai naudojami šalia privačių sklypų esantys valstybinė žemė ar valstybinis miškas, tuo blokuojantys priėjimą prie bendro naudojimo teritorijų, vandens telkinių ir blogindami saugaus eismo sąlygas (kai kur tvoros siekia gatvės bortą, nepalikdami galimybės praeiti ar pravažiuoti dviračiais), siūloma atlikti šios situacijos analizę ir kontrolę, įvertinant Specialiajame plane nustatytas gatvių RL.

Gatvės juostoje tarp gatvės RL, o žemės sklypams patenkant į RL, tarp šių žemės sklypų ribų negali būti savavališkai statomi pastatai, laikini statiniai (tvoros, pavėsinės, ūkiniai pastatai, priestatai ir kt.). RL ribose – gatvių erdvėje negali būti įrengiamos įvažos į požeminius garažus, taip pat pandusai į juos. Išimtys gali būti taikomos sudėtingo reljefo sąlygomis.

Rekomenduojamas dubliuojančių jungčių planavimas magistralinėse gatvėse, mažinant jose sankryžų ir įvažiavimų skaičių miesto urbanizuotoje teritorijoje, šalia sodų bendrijų. Dubliuojantys jungiamieji keliai (kaip ir kiti jungiamieji keliai skirtingo lygio sankryžose) statybos techninio reglamento STR 2.06.04:2014 „Gatvės ir vietinės reikšmės keliai. Bendrieji reikalavimai“ (galiojanti suvestinė redakcija nuo 2024 m. lapkričio 1 d.) nėra reglamentuoti, todėl būtina papildyti statybos techninio reglamento STR 2.06.04:2014 „Gatvės ir vietinės reikšmės keliai. Bendrieji reikalavimai“ nuostatas dėl jungiamųjų kelių techninių parametrų, kategorijos, padėties gatvių RL atžvilgiu (turi savas RL, ar įeina į pagrindinės gatvės RL), min atstumo iki sankryžos.

Būtų tikslinga įpareigoti sodininkų bendrijas, besiribojančias su miesto B ir C kategorijos gatvėmis, atlikti esamų įvažiavimų pagal statybos techninio reglamento STR 2.06.04:2014 „Gatvės ir vietinės reikšmės keliai. Bendrieji reikalavimai“ reikalavimus korektūrą, numatant eismo organizacijos pakeitimus ar dubliuojančio jungiamojo kelio įrengimą šalia magistralinės gatvės ar bendrijos teritorijos ribose, kur to nėra padaryta, pagal Specialiajame plane numatytus sprendinius.

Reikalinga pakoreguoti Panevėžio miesto vietinės reikšmės kelių sąrašą, patvirtintą Panevėžio miesto savivaldybės tarybos 2016 m. sausio 28 d. sprendimu Nr. 1-8 (Panevėžio miesto savivaldybės tarybos

2023 m. lapkričio 30 d. sprendimo Nr.1-353 redakcija), jį papildant trūkstamomis gatvėmis bei pakoreguojant gatvių kategorijas pagal galiojančią statybos techninį reglamentą STR 2.06.04:2014 „Gatvės ir vietinės reikšmės keliai. Bendrieji reikalavimai“.

Gatvių, kurioms RL nėra nustatytos, rengiant teritorijų planavimo dokumentus, žemės sklypų formavimo ir pertvarkymo projektus, statinių statybos projektus (projektinius pasiūlymus), RL turi būti įvertintos pagal 3.3.3 poskyryje minėtus algoritmus, įvertinant konkretaus planuojamo objekto susisiekimo situaciją, bet ne mažesnėje apimtyje kaip gatvės ruože tarp dviejų gretimų sankryžų, į kurią patenka planuojamas objektas.

Reikalinga inicijuoti teisės aktų pakeitimus siekiant labai aiškiai nustatyti apsaugos zonų nustatymo miestų gatvėms valstybinę politiką bei užtikrinti tinkamą teisinį reglamentavimą, reikalingą šios politikos praktiniam įgyvendinimui.

### **7.1.2 Žemės paėmimas visuomenės poreikiams**

Specialiojo plano apimtyje teritorijų paėmimas visuomenės poreikiams nėra numatytas. Esant poreikiui žemės paėmimas visuomenės poreikiams turi būti atliekamas vadovaujantis Žemės įstatyme nustatyta tvarka.

Jei įgyvendinant numatytus Specialiojo plano sprendinius, bus reikalinga organizuoti žemės sklypų ar jų dalių, patenkančių į gatvių raudonąsias linijas, paėmimą visuomenės poreikiams, taip pat miško žemės pavertimą kitomis naudmenomis, kai miško žemė patenka į gatvių raudonąsias linijas, tai žemės paėmimo visuomenės poreikiams ir miško žemės pavertimo kitomis naudmenomis procedūros turi būti vykdomos Lietuvos Respublikos žemės įstatymo, Lietuvos Respublikos miškų įstatymo bei kitais teisės aktais nustatyta tvarka, remiantis Specialiojo plano sprendiniais. Numatant žemės sklypų ar jų dalių paėmimą visuomenės poreikiams, reikalinga atnaujinti žemės sklypų, patenkančių į gatvių raudonąsias linijas, duomenis. Taip pat numatant miško žemės, paverčiamos kitomis naudmenomis, plotą, reikalinga atnaujinti miško žemės, patenkančios į gatvių raudonąsias linijas, duomenis.

Savavališkai pastatyti pastatai, statiniai (tvoros, pavėsinės, ūkiniai pastatai, priestatai ir kt.), patenkantys į gatvių RL ribas, turi būti griaujami savininko lėšomis.

### **7.1.3 Servitutų nustatymas**

Vystant gatvių tiesimo ar rekonstravimo bei inžinerinių tinklų plėtrą tarp gatvių raudonųjų linijų gali būti nustatyti servitutai, suteikiantis teisę tiesti, aptarnauti, naudoti požemines, antžemines komunikacijas (kodas – 222 pagal Teritorijų planavimo erdvinių duomenų specifikacijos, patvirtintos Lietuvos Respublikos aplinkos ministro 2013 m. gruodžio 31 d. įsakymu Nr. D1-1009 „Dėl Teritorijų planavimo erdvinių duomenų specifikacijos patvirtinimo“ 23 lentelę). Esant situacijoms, kai tarp gatvės raudonųjų linijų ir gatvės gretimybėse esančių žemės sklypų yra įsiterpęs laisvos valstybinės žemės plotas, servitutas gali būti nustatomas tarp gatvės gretimybėse esančių žemės sklypų ribų.

Žemės servitutas yra teisė į svetimą žemės sklypą ar jo dalį, suteikiama naudotis tuo svetimu žemės sklypu ar jo dalimi (tarnaujančiuoju daiktu), arba žemės savininko teisės naudotis žemės sklypu apribojimas siekiant užtikrinti daikto, dėl kurio nustatomas servitutas (viešpataujanciojo daikto), tinkamą naudojimą. Servitutą – teisę naudotis svetimu nekilnojamu daiktu (žeme) ir tos teisės perdavimą reglamentuoja Civilinio kodekso ketvirtos knygos VII skyrius. Pagal Civilinio kodekso 4.124 straipsnio 1 dalį, servitutą gali nustatyti įstatymas, administracinis aktas, sandoris, teismo sprendimas.

Servitutai galės būti nustatomi administraciniu aktu kai servitutas numatomas pagal teritorijų planavimo dokumentus. Žemės servitutų nustatymą administraciniu aktu reglamentuoja Lietuvos Respublikos Vyriausybės 2004 m. spalio 14 d. nutarimas Nr. 1289 „Dėl Žemės servitutų nustatymo administraciniu aktu taisyklių patvirtinimo“.

Vadovaujantis Kelių įstatymo 4 straipsnio 2 dalimi, servitutai valstybinės reikšmės keliams skirtuose žemės sklypuose nėra nustatomi, kadangi AB „Via Lietuva“ valstybinės reikšmės kelių negali perduoti nuosavybės teise kitiems asmenims, jų įkeisti ar kitaip suvaržyti daiktinių teisių į juos, jais garantuoti, laiduoti ar kitu būdu jais užtikrinti savo ir kitų asmenų prievolių įvykdymo, jų išnuomoti, suteikti panaudos pagrindais ar perduoti jų kitiems asmenims naudotis kitu būdu. Atitinkamos nuostatos nustatytos Žemės įstatymo 7 straipsnio 9 dalyje.

Be to, pagal Automobilių kelių juostos naudojimo inžineriniams tinklams kloti bendrųjų taisyklių BT ITK 09 (toliau – Taisyklės ITK 09), patvirtintų Lietuvos automobilių kelių direkcijos prie Susisiekimo ministerijos generalinio direktoriaus 2009 m. spalio 27 d. įsakymu Nr. V-329 „Dėl Automobilių kelių juostos naudojimo inžineriniams tinklams kloti bendrųjų taisyklių BT ITK 09 patvirtinimo“, 54 punktą – jeigu teritorijų planavimo dokumentų rengimo metu, o jei jie nerengiami – techninio projekto rengimo metu paaiškėja, kad, laikantis šių Taisyklių ITK 09 nuostatų, inžineriniai tinklai neišvengiamai patenka į kelio juostos zoną, tarp kelio valdytojo ir inžinerinių tinklų savininko turi būti sudaroma sutartis. O pagal Taisyklių ITK 09 56 punktą – inžinerinių tinklų savininkas ar valdytojas kelio juosta naudojasi tik pagal sutartyje numatytas sąlygas ir jokių teisių (nuosavybės ar valdymo) į kelio juostą (jos dalį) neįgyja.

Įgyvendinant Specialiojo plano sprendinius servitutų ribos gali būti tikslinamos.

## 8. PRIEDAI

- 1 priedas. Panevėžio miesto (pietinės dalies) susisiekimo komunikacijų specialiojo plano sprendinių koregavimo aprašymas.
- 2 priedas. Panevėžio miesto pietinės dalies gatvių sąrašas.
- 3 priedas. Panevėžio miesto pietinės dalies gatvių žemės sklypų sąrašas.
- 4 priedas. Panevėžio miesto pietinės dalies gatvių, kuriose įrengti dviračių takai ar numatyta juos įrengti, sąrašas.
- 5 priedas. Kultūros vertybių registre registruotų nekilnojamojo kultūros vertybių, esančių Panevėžio miesto pietinėje dalyje, sąrašas.

## **9. GRAFINĖ DALIS**

*Konkretizuotų sprendinių grafinės dalies brėžiniai:*

*Pagrindinis brėžinys, M 1:5000 (24ARH2525-00-SP-S-01, 1 lapas);*

*Gatvių sklypų brėžinys M 1:2000 (24ARH2525-00-SP-S-02, 7 lapai)*