

DEKORATYVINIŲ AUGALŲ MEDELYNO TERITORIJOS VYNUPĖS KAIME DETALIOJO PLANO, PATVIRTINTO PANEVĖŽIO MIESTO VALDYBOS 2000 M. RUGSĖJO 12 D. SPRENDIMU NR. 359V8 (T00045710), KOREGAVIMAS ŽEMĖS SKLYPE, KADASTRO NR. 2701/0035:163, PILKAPIŲ G. 12, PANEVĖŽYS. **SPRENDINIAI**.

Aiškinamasis raštas.

BENDROJI DALIS

DEKORATYVINIŲ AUGALŲ MEDELYNO TERITORIJOS VYNUPĖS KAIME DETALIOJO PLANO (T00045710) (Toliau – galiojantis detalusis planas), KOREGAVIMAS vykdomas žemės sklype, kadastro Nr. 2701/0035:163, Pilkapių g. 12, Panevėžys. Koregavimas atliekamas taikant supaprastintą teritorijų planavimo dokumentų viešinimo procedūrų tvarką, vadovaujantis Teritorijų planavimo įstatymo 28 straipsnio 9 dalimi ir Kompleksinio teritorijų planavimo dokumentų rengimo taisyklių 318.3. papunkčiu, koreguojama **statybos zona ir statybos riba** savivaldybės administracijos direktoriaus sprendimu.

Planavimo organizatorius - Panevėžio miesto savivaldybės administracijos direktorius, Laisvės a. 20 LT-35200 Panevėžys, (+370 45) 50 13 54, el. paštas: savivaldybe@panevezys.lt

Planavimo iniciatorius – fizinis asmuo.

Detaliojo plano rengėjas - UAB „Želdima“, Jaunimo g. 29 LT-38176, Dembava, Panevėžio r. sav., projektų vadovė Aurelija Čergelienė, tel. +370 676 42727, el. paštas aurcerg@gmail.com

Detaliojo plano koregavimo pagrindas – Panevėžio miesto valdybos 2000 m. rugsėjo 12 d. sprendimas Nr. 359v8.

Planuojama/koreguojama teritorija – galiojančiu detalioju planu suplanuotas žemės sklypas **Nr. 62**, žemės sklypas kadastro Nr. 2701/0035:163, Pilkapių g. 12, Panevėžys, sklypo plotas 0,0994 ha.

Pagrindinė žemės naudojimo paskirtis, naudojimo būdas *nekeičiami* ir yra: *Kitos paskirties žemė (KT), Vienbučių ir dvibučių gyvenamųjų pastatų teritorijos (G1)*.

Detaliojo plano koregavimo tikslas – koreguoti statybos zoną ir statybos ribą žemės sklype, kadastro Nr. 2701/0035:163, Pilkapių g. 12, Panevėžys (galiojančio detaliojo plano brėžinyje žemės sklypo **Nr. 62**), **kiti nustatyti reglamentai nekeičiami** ir yra galiojantys, vadovaujantis Panevėžio miesto valdybos 2000 m. rugsėjo 12 d. sprendimu Nr. 359v8 (TPDR Nr. T00045710).

Galiojančio detaliojo plano koregavimo ribas žiūrėti 1 paveikslėlyje.

Rengiant galiojančio detaliojo plano koregavimą, vadovujamasi Lietuvos Respublikos įstatymais ir Vyriausybės nutarimais, ministrų įsakymais, galiojančiomis taisyklėmis, normomis bei *planuojamai teritorijai taikomais aukštesnio ir atitinkamo lygmens teritorijų planavimo dokumentais*.

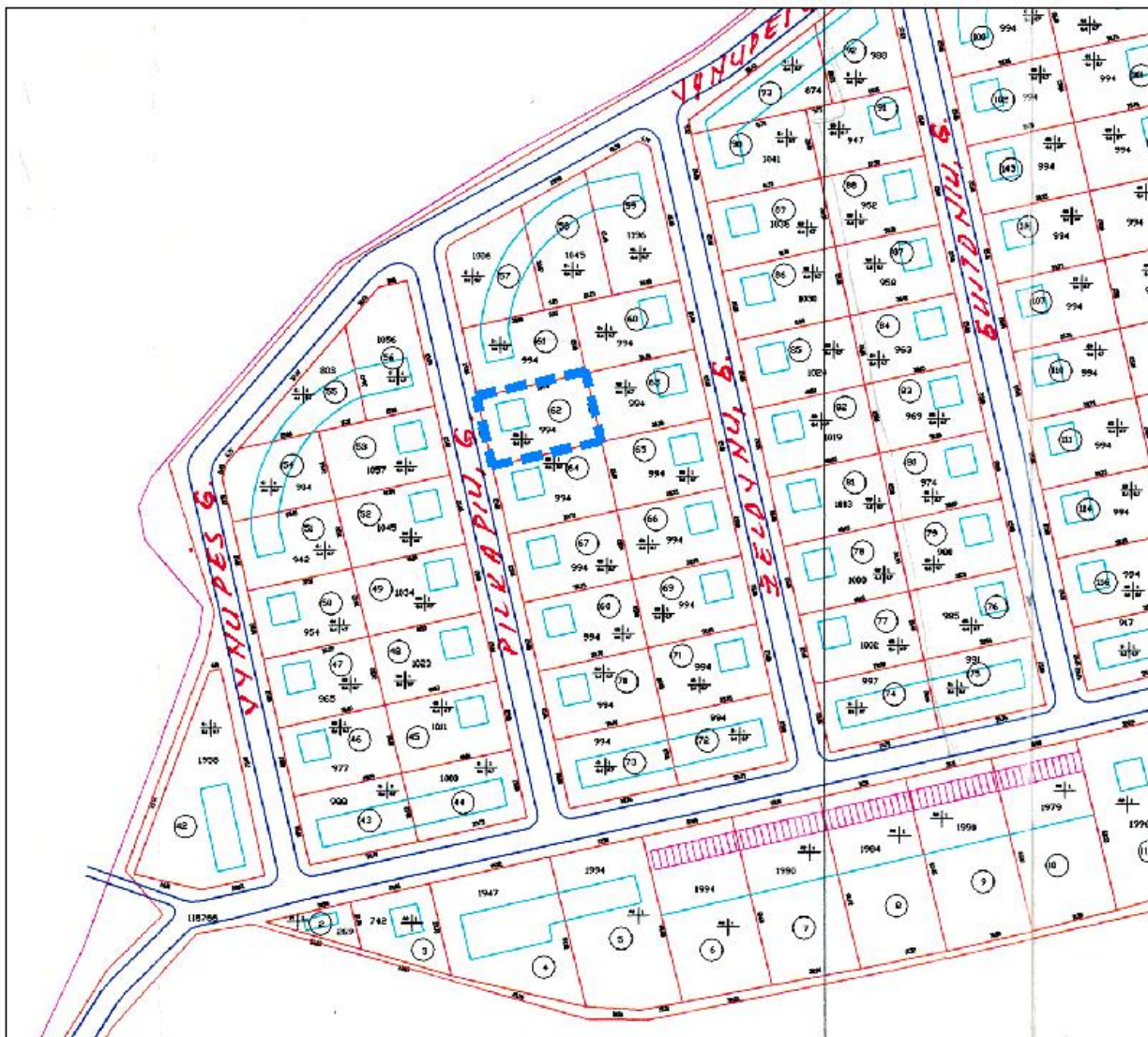
ESAMA BŪKLĖ

Koreguojama teritorija - žemės sklypas, kadastro Nr. 2701/0035:163, Pilkapių g. 12, Panevėžys, sklypo plotas 0,0994 ha.

DEKORATYVINIŲ AUGALŲ MEDELYNO TERITORIJOS VYNUPĖS KAIME DETALIOJO PLANO (T00045710) sprendinių brėžinyje koregavimo ribos žymimos mėlyna punktyrine linija, žemės sklypas **Nr. 62**, 1 pav.

DEKORATYVINIŲ AUGALŲ MEDELYNŲ TERITORIJOS VYNUPĖS KAIME DETALIOJO PLANO, PATVIRTINTO PANEVĖŽIO MIESTO VALDYBOS 2000 M. RUGSĖJO 12 D. SPRENDIMU NR. 359V8 (T00045710), KOREGAVIMAS ŽEMĖS SKLYPE, KADASTRO NR. 2701/0035:163, PILKAPIŲ G. 12, PANEVĖŽYS. **SPRENDINIAI.**

Aiškinamasis raštas.

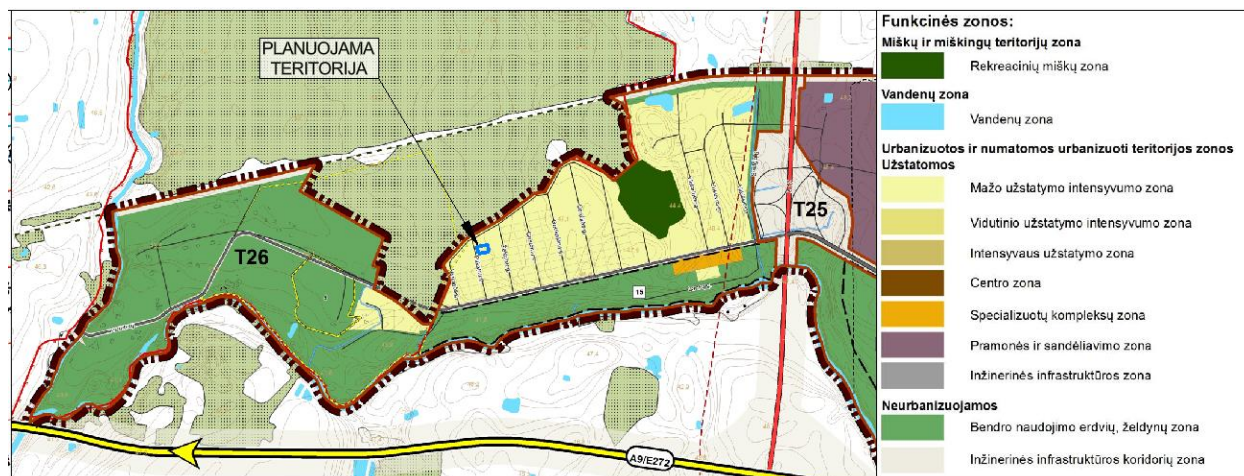


Galiojantis Dekoratyvinių augalų medelyno teritorijos Vynupės kaime detaliojo plano, patvirtinto Panevėžio miesto valdybos 2000 m. rugsėjo 12 d. sprendimu Nr. 359v8, sprendinių brėžinio kopija su pažymėta planuojamos/koreguojamos teritorijos riba, sklypas Nr. 62

1 pav.

Vadovaujantis *Panevėžio miesto bendrojo plano keitimo (T00079711, 2017-01-18) sprendiniais (toliau – BP), 2 pav.*, planuojama teritorija, žemės sklypas, kadastro Nr. 2701/0035:163, Pilkapių g. 12, Panevėžys, yra *mažo užstatymo intensyvumo* funkcinėje zonoje, brėžinyje žymima T26, teritorijos naudojimo tipas (NAUD_TIP) – *Vienbučių ir dvibučių gyvenamųjų pastatų teritorija (GV).*

Aiškinamasis raštas.



2 pav. Panevėžio miesto bendrojo plano keitimo Pagrindinio (reglamentų) brėžinio fragmentas su planuojamos teritorijos situacija

Informacija apie planuojamoje teritorijoje esamus inžinerinius tinklus:

1 lentelė.

Elektros	Šilumos	Vandentiekio	Buitinių nuotekų	Lietaus nuotekų	Ryšių	Dujotiekio
+	-	+	+	-	-	-

+ Yra ; - Nėra

Servitutas. Nėra.

Gretimybės. Žemės sklypas, kadastro Nr. 2701/0035:163, Pilkapių g. 12, Panevėžys, ribojasi su žemės sklypais (žiūrėti sprendinių brėžinį), kadastro Nr.:

- 2701/0035:122, Pilkapių g. 14, Panevėžys;
- 2701/0035:178, Želdynų g. 13, Panevėžys;
- 2701/0035:116, Želdynų g. 11, Panevėžys;
- 2701/0035:29, Želdynų g. 9, Panevėžys;
- 2701/0035:34, Pilkapių g. 10, Panevėžys.

Rengiant detaliojo plano koregavimą, trečiųjų asmenų interesai nepažeidžiami.

Žemės sklype, kadastro Nr. 2701/0035:163, Pilkapių g. 12, Panevėžys, nėra saugotinių objektų ar jų teritorijų. Teritorijoje yra želdinių, dėl kurių saugojimo, pertvarkymo reikalinga kreiptis į Savivaldybę.

DETALIOJO PLANO KOREGAVIMO PAGRINDAS. SPRENDINIAI.

Detaliojo plano koregavimas rengiamas/reikalingas, siekiant pakeisti statybos zoną ir statybos ribą žemės sklype, kadastro Nr. 2701/0035:163, Pilkapių g. 12, Panevėžys. Vadovaujantis Lietuvos Respublikos Teritorijų planavimo įstatymo galiojančios redakcijos 28 straipsnio 9 dalimi, detalusis planas gali būti koreguojamas teritorijų planavimo dokumentus tvirtinančio subjekto sprendimu, jeigu koregavimas nepažeidžia įstatymų ir kitų teisės aktų reikalavimų, aukštesnio lygmens

Aiškinamasis raštas.

kompleksinio ar specialiojo teritorijų planavimo dokumento sprendinių, nesikeičia nustatytos pasekmės ir poveikis aplinkai ir jei detaliojo plano koregavimui raštu pritarė visi žemės sklypo valdytojai ir naudotojai bei Teritorijų planavimo komisija. Detaliojo plano koregavimo sprendiniai neprieštarauja galiojančio Panevėžio miesto teritorijos bendrojo plano keitimo sprendiniams (T00079711).

Teritorijos tvarkymo ir naudojimo reglamentai. Rengiant *galiojančio detaliojo plano koregavimą*, koreguojama tik statybos zona ir statybos riba (žiūrėti sprendinių brėžinį), **kiti papildomi bei privalomieji teritorijos naudojimo reglamentai nekeičiami.**

Galiojančio detaliojo plano sprendiniuose didžiausias leistinas užstatymo intensyvumas (U_{\max}) 0,7, užstatymo tankis (UT_{\max}) 40 %, maksimalus užstatymo aukštis H_{\max} - 1 aukštas, minimalus H_{\min} - 1 aukštas, pastatų aukštis metrais 8,5 m (žiūrėti galiojančio DP brėžinį).

Galiojančio detaliojo plano sprendinių brėžinyje nenurodytas įvažiavimas į žemės sklypą, todėl šios korektūros metu, nurodoma įvažiavimo ir išvažiavimo į / iš žemės sklypą /o vieta.

SĄVOKŲ PAAIŠKINIMAS (LR Teritorijų planavimo įstatymas, 2 straipsnis, 39 p.; 40 p.):

Užstatymo intensyvumas – visų pastatų antžeminės dalies patalpų, įskaitant cokolinių aukštų ir naudojamų pastogių patalpas, bendrojo ploto sumos santykis su žemės sklypo plotu.

Užstatymo tankis – pastatų ir turinčių stogą inžinerinių statinių antžemine dalimi užstatomo ploto, nustatomo pagal išorinių sienų ar kitų atitvarų projekciją į žemės paviršiu, santykis su žemės sklypo plotu.

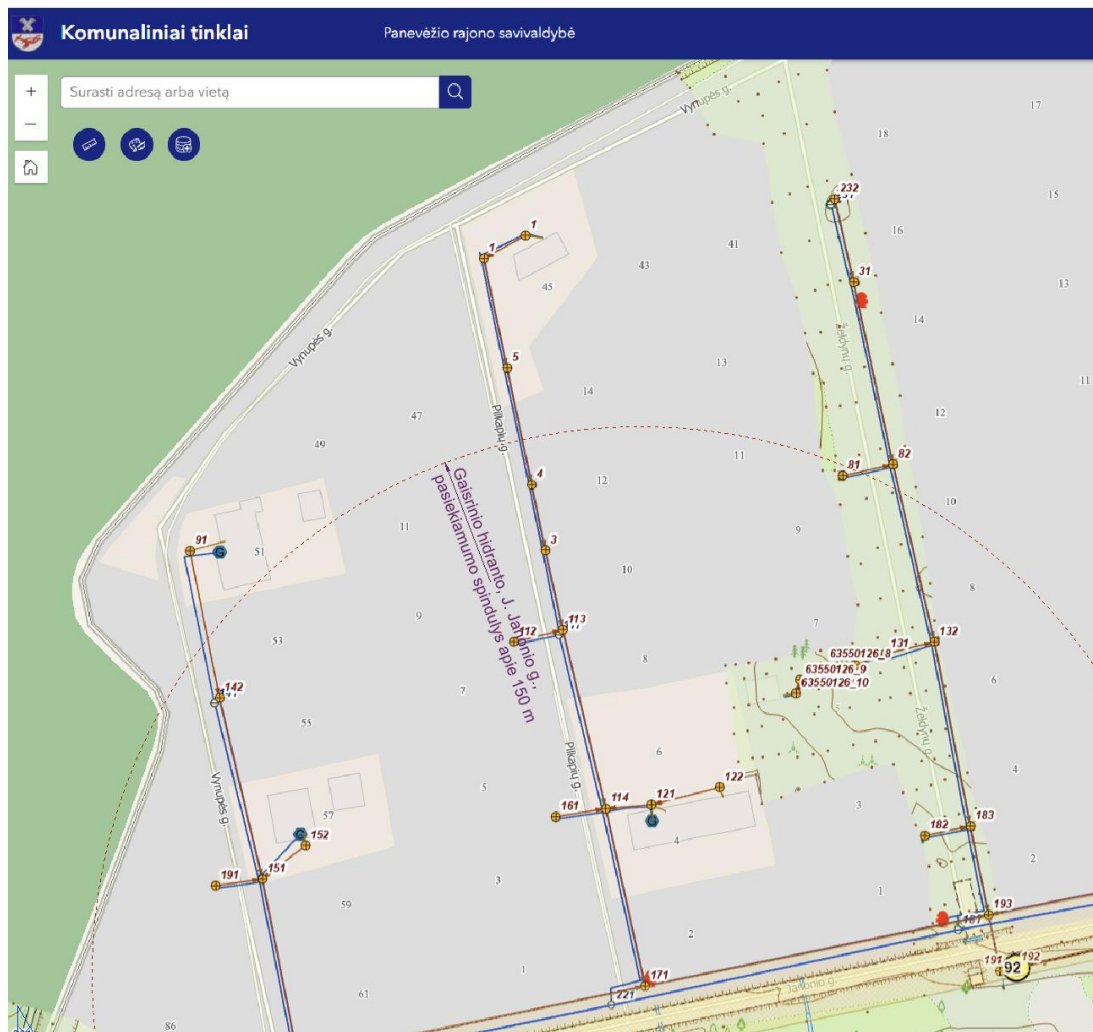
Vadovautis LR Aplinkos ministro įsakymu patvirtintu Viešųjų atskirųjų želdynų plotų normų ir priklausomųjų želdynų plotų normų apskaičiavimo tvarkos aprašu (Lietuvos Respublikos aplinkos ministro 2022 m. gegužės 27 d. įsakymo Nr. D1-151 redakcija).

Detaliojo plano koregavimo sprendiniuose numatyta galima maksimali statybos zona, brėžinyje nurodytos esamų inžinerinių tinklų apsaugos zonos, specialiosio žemės naudojimo sąlygos.

Gaisrinė sauga sprendžiama vadovaujantis Gaisrinės saugos normų teritorijų planavimo dokumentams rengti reikalavimais (patvirtintais Lietuvos Respublikos aplinkos ministro ir Priešgaisrinės apsaugos ir gelbėjimo departamento prie Vidaus reikalų ministerijos direktoriaus 2013 m. gruodžio 31 d.). Vadovaujantis Priešgaisrinės apsaugos ir gelbėjimo departamento prie Vidaus reikalų ministerijos direktoriaus įsakymu „DĖL NORMATYVINIŲ STATINIO SAUGOS DOKUMENTŲ PATVIRTINIMO“, 2007 m. vasario 22 d. Nr. 1-66, suvestinė redakcija nuo 2024-01-12, lauko gaisrinio vandentiekio tinklų ir statinių projektavimo ir įrengimo taisyklių 74 punktu: „Užstatytose pastatais ir statiniais teritorijose gaisriniai hidrantai vandentiekio tinkluose turi būti įrengiami kas 150-200 m. Atstumas, skaičiuojant jį pagal ugniagesių tiesiamą vandens liniją, nuo gaisrinio hidranto iki jo saugomo pastato perimetro tolimiausio taško turi būti ne didesnis kaip 200 m“. Detaliojo plano korektūros sprendiniuose gaisrų gesinimui vandens paėmimas numatytas iš J. Janonio gatvėje esančio gaisrinio hidranto, vandentiekio šulinio Nr. 221, 3 pav., pasiekiamumas apie 150 m (žiūrėti sprendinių brėžinį). Rengiant statinio projektą ir esant poreikiui, gali būti numatyti papildomi gaisriniai hidrantai. Įvažiavimo į žemės sklypą plotis ne siauresnis kaip 3,5 m.

DEKORATYVINIŲ AUGALŲ MEDELYNŲ TERITORIJOS VYNUPĖS KAIME DETALIOJO PLANO, PATVIRTINTO PANEVĖŽIO MIESTO VALDYBOS 2000 M. RUGSĖJO 12 D. SPRENDIMU NR. 359V8 (T00045710), KOREGAVIMAS ŽEMĖS SKLYPE, KADASTRO NR. 2701/0035:163, PILKAPIŲ G. 12, PANEVĖŽYS. **SPRENDINIAI**.

Aiškinamasis raštas.



3 pav.

Gaisro plitimas į gretimus pastatus ribojamas užtikrinant saugius atstumus tarp pastatų lauko sienų. Numatomiems pastatams nustatant statybos zoną, ribą ir linijas, pagal pastatams keliamus priešgaisrinių atstumų reikalavimus, leidžiama pasirinkti norminius minimalius gaisrinius atstumus, vadovaujantis Reglamentu:

Minimalūs priešgaisriniai atstumai tarp pastatų

Pastato atsparumo ugniai laipsnis	Atstumas (m) iki gretimų pastatų, kurių atsparumo ugniai laipsnis		
	I	II	III
I	6	8	10
II	8	8	10
III	10	10	15

Konkretūs priešgaisrinių atstumų tarp pastatų reikalavimai ir taikymo sąlygos išdėstyti Gaisrinės saugos pagrindiniuose reikalavimuose ir turi būti įgyvendinami rengiant statinio projektą. Atstumas iki priešgaisrinių gelbėjimo pajėgų padalinio (J. Janonio g. 25, Panevėžys) dislokacijos yra apie 3,0 km. Rengiant statinio techninius bei darbo projektus, turi būti laikomasi saugių atstumų

DEKORATYVINIŲ AUGALŲ MEDELyno TERITORIJOS VYNUPĖS KAIME DETALIOJO PLANO, PATVIRTINTO PANEVĖŽIO MIESTO VALDYBOS 2000 M. RUGSĖJO 12 D. SPRENDIMU NR. 359V8 (T00045710), KOREGAVIMAS ŽEMĖS SKLYPE, KADASTRO NR. 2701/0035:163, PILKAPIŲ G. 12, PANEVĖŽYS. **SPRENDINIAI.**

Aiškinamasis raštas.

tarp pavojingųjų objektų, kuriems taikomi Pramoninių avarių prevencijos, likvidavimo ir tyrimo nuostatai, patvirtinti Lietuvos Respublikos Vyriausybės 2004 m. rugpjūčio 17 d. nutarimu Nr. 966, taip pat nuo šių objektų iki planuojamoje teritorijoje numatomų statinių.

Aplinkos, visuomenės sveikatos apsauga. Galiojančio detaliojo plano koregavimas rengiamas atsižvelgiant į šiuos teisinius dokumentus: Lietuvos higienos norma HN 33:2011 „Triukšmo ribiniai dydžiai gyvenamuosiuose ir visuomeninės paskirties pastatuose bei jų aplinkoje“, STR 1.05.01:2017 „Statybą leidžiantys dokumentai. Statybos užbaigimas. Nebaigto statinio registravimas ir perleidimas. Statybos sustabdymas. Savavališkos statybos padarinių šalinimas. Statybos pagal neteisėtai išduotą statybą leidžiantį dokumentą padarinių šalinimas“; kitais reglamentais.

Planuojamai/koreguojamai teritorijai, vadovaujantis LR Specialiųjų žemės naudojimo sąlygų įstatymu, taikomi apribojimai: Elektros tinklų apsaugos zonos (III skyrius, ketvirtasis skirsnis).

Specialiosios žemės naudojimo sąlygos nustatomos ir registruojamos Nekilnojamojo turto registre (NTR) galiojančių teisės aktų nustatyta tvarka.

Privalomieji teritorijos naudojimo reglamentai, specialiųjų žemės naudojimo sąlygų apribojimai bei kiti papildomi reglamentai, detaliojo plano koregavimo metu, nekeičiami.



Projektų vadovė Aurelija Čergelienė,
Kvalifikacijos atestatas Nr. TPV 0055