



PANEVĖŽIO MIESTO SAVIVALDYBĖS TARYBA

SPRENDIMAS DĖL PANEVĖŽIO MIESTO SAVIVALDYBĖS 2024 METŲ SOCIALINIŲ PASLAUGŲ PLANO PATVIRTINIMO

2024 m. balandžio 25 d. Nr. 1-167
Panevėžys

Vadovaudamasi Lietuvos Respublikos vietos savivaldos įstatymo 6 straipsnio 12 punktu, Lietuvos Respublikos socialinių paslaugų įstatymo 13 straipsnio 3 dalimi, Socialinių paslaugų planavimo metodikos, patvirtintos Lietuvos Respublikos Vyriausybės 2006 m. lapkričio 15 d. nutarimu Nr. 1132 „Dėl Socialinių paslaugų planavimo metodikos patvirtinimo“, 33 punktu, Panevėžio miesto savivaldybės taryba n u s p r e n d ž i a:

1. Patvirtinti Panevėžio miesto savivaldybės 2024 metų socialinių paslaugų planą (pridedama).
2. Nustatyti, kad šis sprendimas:
 - 2.1. skelbiamas Teisės aktų registre ir Panevėžio miesto savivaldybės interneto svetainėje;
 - 2.2. įsigalioja kitą dieną po paskelbimo Teisės aktų registre.

Savivaldybės meras

Rytis Mykolas Račkauskas

PATVIRTINTA

Panevėžio miesto savivaldybės tarybos

2024 m. balandžio 25 d. sprendimu Nr.1-167

PANEVĖŽIO MIESTO SAVIVALDYBĖS 2024 METŲ SOCIALINIŲ PASLAUGŲ PLANAS

I SKYRIUS

ĮVADAS

1. Bendra informacija.

Panevėžio miesto savivaldybės 2024 metų socialinių paslaugų planas (toliau – Socialinių paslaugų planas) parengtas vadovaujantis Lietuvos Respublikos socialinių paslaugų įstatymu, Socialinių paslaugų planavimo metodika, patvirtinta Lietuvos Respublikos Vyriausybės 2006 m. lapkričio 15 d. nutarimu Nr. 1132 „Dėl Socialinių paslaugų planavimo metodikos patvirtinimo“, Lietuvos Respublikos socialinės apsaugos ir darbo ministro 2007 m. balandžio 12 d. įsakymu Nr. A1-104 „Dėl Socialinių paslaugų plano formos ir socialinių paslaugų efektyvumo vertinimo kriterijų patvirtinimo“.

Socialinių paslaugų plano paskirtis – nustatyti socialinių paslaugų teikimo mastą ir rūšis Panevėžio miesto savivaldybėje (toliau – Savivaldybė) 2024 metams, atsižvelgiant į gyventojų poreikius, socialines paslaugas teikiančių įstaigų siūlymus, Panevėžio strateginį plėtros 2021–2027 metų planą, patvirtintą Panevėžio miesto savivaldybės tarybos 2021 m. gruodžio 27 d. sprendimu Nr. 1-362 „Dėl Panevėžio miesto strateginio plėtros 2021–2027 metų plano ir Panevėžio miesto strateginio plėtros 2021–2027 metų plano įgyvendinimo priežiūros tvarkos aprašo patvirtinimo“.

2. Socialinių paslaugų teikimo ir plėtros tikslai ir uždaviniai.

Socialinių paslaugų teikimo ir plėtros tikslai atitinka Panevėžio miesto savivaldybės 2024–2026 metų strateginį veiklos planą, kuris parengtas remiantis Panevėžio miesto strateginiu plėtros 2021–2027 metų planu (toliau – SPP), patvirtintu Panevėžio miesto savivaldybės tarybos 2021 m. gruodžio 23 d. sprendimu Nr. 1-362 „Dėl Panevėžio miesto strateginio plėtros 2021–2027 metų plano ir Panevėžio miesto strateginio plėtros 2021–2027 metų plano įgyvendinimo priežiūros tvarkos aprašo patvirtinimo“. Socialinių paslaugų teikimo tikslas – padėti asmeniui (šeimai) ir (ar) bendruomenei išvengti socialinių problemų ir (ar) socialinės rizikos atsiradimo, sudaryti sąlygas asmeniui (šeimai) ugdyti ir (ar) stiprinti gebėjimus savarankiškai spręsti socialines problemas, palaikyti socialinius ryšius su visuomene, taip pat padėti didinti socialinę įtrauktį. Socialinėmis paslaugomis siekiama socialinių problemų ir (ar) socialinės rizikos asmeniui (šeimai) ir (ar) bendruomenei atsiradimo prevencijos ir (ar) suteikiama pagalba asmeniui (šeimai), dėl amžiaus, neįgalumo, socialinės rizikos, socialinių problemų iš dalies ar visiškai neturinčiam (neturinčiai) gebėjimų (jų neturėjusiam arba jų turėjusiam, bet praradusiam) ar galimybių savarankiškai rūpintis asmeniniu (šeimos) gyvenimu ir dalyvauti visuomenės gyvenime.

SPP socialinių paslaugų teikimo ir plėtros pagrindiniai tikslai ir uždaviniai yra šie:

1 tikslas. Organizuoti ir teikti socialines paslaugas įvairioms miesto gyventojų socialinėms grupėms.

2 tikslas. Plėtoti socialinių paslaugų infrastruktūrą ir prieinamumą.

Socialinių paslaugų teikimo ir plėtros tikslai ir uždaviniai atitinka SPP ilgalaikį prioritetą – darni bendruomenė, kurianti miesto kultūrą, tikslus:

SPP tikslas – skatinti socialinės atskirties mažėjimą ir socialinį saugumą.

SPP tikslo uždaviniai ir priemonės:

1 uždavinys. Užtikrinti kokybišką ir efektyvią socialinę paramą bendruomenėje.

Šio uždavinio priemonės yra šios:

1. Paslaugų teikimas Savivaldybės biudžetinėse socialinės paskirties ir nevyriausybinėse organizacijose (toliau – NVO), įstaigose.
 2. Glaudus bendradarbiavimas su NVO skatinant jų įtrauktį – teikti socialines paslaugas ir plėsti teikiamų socialinių paslaugų spektrą.
 3. Kompleksinių paslaugų šeimoms ir vaikams teikimas.
 4. Šeimoje ir bendruomenėje teikiamų paslaugų infrastruktūros plėtra.
 5. Socialinių paslaugų integracijos bendruomenėje plėtra.
- 2 uždavinys. Vystyti socialinės paramos individualizuoto kompleksiško teikimo modelį.

2 uždavinio priemonė – kompleksinės ir individualizuotos socialinės paramos teikimo, derinant finansinę paramą, socialines paslaugas ir užimtumo didinimo priemones, plėtra.

3. Socialinių paslaugų plano rengėjai.

Rengiant Socialinių paslaugų planą, pasiūlymus teikė NVO, biudžetinių įstaigų atstovai. Buvo prašyta organizacijų teikti pasiūlymus el. paštu, taip pat organizuoti pasitarimai su įvairiomis mieste veikiančiomis organizacijomis (biudžetinės ir nevyriausybinės organizacijos), Socialinių paslaugų plano projektas buvo viešintas Savivaldybės interneto svetainėje Panevėžio miesto savivaldybė – NAUJIENOS » Skelbimai » Naujienų archyvas » Panevėžio miesto savivaldybės socialinių paslaugų 2024 m. planas (panevezys.lt).

Socialinių paslaugų plano rengėjai, asmenys, dalyvavę rengiant Socialinių paslaugų planą ir teikiant pasiūlymus, nurodyti 1 lentelėje.

1 lentelė

Eil. Nr.	Plano rengėjo vardas, pavardė	Pareigų pavadinimas
1.	Raimonda Juodviršienė	Savivaldybės administracijos Socialinių reikalų skyriaus Socialinių paslaugų poskyrio vyriausioji specialistė
	Asmenys, dalyvavę rengiant planą ir teikiant pasiūlymus	Pareigų pavadinimas
2.	Audrė Grainienė	Savivaldybės administracijos Socialinių reikalų skyriaus vedėja
3.	Rasa Urbonavičienė	Savivaldybės administracijos Socialinių reikalų skyriaus Socialinių paslaugų poskyrio vedėja
4.	Daiva Simonaitienė	Savivaldybės administracijos Socialinių reikalų skyriaus Socialinių paslaugų poskyrio vyriausioji specialistė
5.	Vaida Kyžienė	Savivaldybės administracijos Socialinių reikalų skyriaus Socialinių paslaugų poskyrio vyriausioji specialistė
6.	Laimutė Navagruckienė	Savivaldybės administracijos Socialinių reikalų skyriaus vyriausioji buhalterė
7.	Violeta Petraitienė	Savivaldybės administracijos Socialinių reikalų skyriaus Socialinių paslaugų poskyrio vyriausioji socialinių paslaugų specialistė

8.	Vera Petraitienė	Savivaldybės administracijos Socialinių reikalų skyriaus Socialinių paslaugų poskyrio vyresnioji paslaugų specialistė
9.	Diana Semčišnienė	Savivaldybės administracijos Socialinių reikalų skyriaus Socialinių paslaugų poskyrio vyresnioji paslaugų specialistė
10.	Simona Niedvarė	Savivaldybės administracijos jaunimo reikalų koordinatore
11.	Lina Kazokienė	Panevėžio socialinių paslaugų centro direktorė
12.	Alvyda Trybė	Savivaldybės administracijos tarpinstitucinio bendradarbiavimo reikalų koordinatore
13.	Irma Zabulionytė	Lietuvos agentūros „SOS vaikai“ Panevėžio skyriaus vadovė
14.	Kristina Navaruckytė	VŠĮ „Debesų kiemas“ direktorė
15.	Edita Pratkienė	VŠĮ Integruotų sveikatos paslaugų centro direktoriaus pavaduotoja socialiniams reikalams
16.	Dangira Petrevičienė	VŠĮ „Vilties žiedas“ atstovė
17.	Rima Pagužinskienė	VŠĮ „Senior Group“ socialinė darbuotoja

II SKYRIUS BŪKLĖS ANALIZĖ

4. Savivaldybės socialinės, ekonominės ir demografinės situacijos įvertinimas.

Panevėžys – miestas Lietuvos šiaurės rytuose, Aukštaitijos sostinė. Miesto plotas – 5010,89 ha. Mieste vykdomi intensyvūs atsinaujinimo darbai (tvarkomos gatvės, atnaujinama dalis infrastruktūros objektų), įgyvendinami projektai, tvarkomos viešosios erdvės, sudaromos papildomos sąlygos bendruomeninei veiklai, užimtumui plėtoti, gerinamos sąlygos vietos verslui skatinti. Tai miestas, puoselėjantis galias kultūrinės tradicijas ir žengiantis drauge su šiuolaikinio pasaulio kultūra. Pažangiųjų technologijų ir pramonės centras, nuosekliai vystantis darnaus, inovatyvaus europietiško miesto kryptį. Miestas vis atviresnis kuriantiems žmonėms verslo, švietimo ir mokslo, kultūros ir meno, sporto, bendruomenių, jaunimo veiklų kontekste. Įgyvendindamas SPP numatytus tikslus, uždavinius ir priemones, Panevėžys siekia tapti miestu, išsiskiriančiu į ateitį ir į pažangą orientuotu integraliu požiūriu, pramonės vystymuisi pritaikyta infrastruktūra, efektyviai veikiančia švietimo sistema, pažangia, inovatyvia, patrauklia gyventi bei dirbti Aukštaitijos sostine. Jau dabar Panevėžys išgyvena akivaizdžius pokyčius visose srityse, pradedant atnaujinama infrastruktūra, tvarkomomis viešosiomis erdvėmis ir baigiant patrauklios aplinkos kūrimu verslui, švietimui, kultūrai, sportui bei inovacijoms. Plėtojamos ir stiprinamos kultūros ir švietimo jungtys, skatinančios bendruomeniškumą, užtikrinančios miesto daugiakultūriškumo sklaidą, prasmingą vaikų, jaunimo ir suaugusiųjų užimtumą. Mieste bus išvystyta ne tik bendruomenei svarbi sveikatos ir sveikatinimo paslaugų įvairovė ir infrastruktūra, užtikrinanti gyventojų sveikos gyvensenos skatinimą.

Socialinės apsaugos miesto gyventojams plėtojimas yra taip pat viena iš svarbiausių siekių. Socialinių paslaugų plėtojimas susijęs ir su sparčiai senstančia visuomene, todėl auga socialinių paslaugų poreikis ir vyresnio amžiaus gyventojų daliai. Siekiama, kad Panevėžio mieste veikiančios socialines paslaugas teikiančios įstaigos, NVO, bendruomenės, savanoriai

dirbtų koordinuotai, tarpusavyje bendradarbiautų, todėl būtų kokybiškiau ir efektyviau sprendžiamos gyventojų poreikius atitinkančios paslaugos. Kaip ir kitų savivaldybių, Panevėžio miesto gyventojų socialinių paslaugų poreikį lemiantys veiksniai yra: mažas gimstamumas ir visuomenės senėjimas (neigiamas gyventojų prieaugis), negalia, emigracija, socialinė rizika, nedarbas.

Koordinuotai apjungiant viešojo, nevyriausybinių sektorių gebėjimus ir pastangas siekiama formuoti socialinių paslaugų kokybės užtikrinimo kultūrą, grindžiamą gyventojų patirtimis, poreikiais ir jų pasitenkinimo tyrimais. Miesto gyventojų aktyvus įtraukimas į savivaldos klausimų sprendimą, savivaldybės įmonių ir organizacijų pažangi vadyba sudarys sąlygas teikti kokybiškas ir inovatyvias viešąsias paslaugas. Panevėžio miesto jungtys su kitomis savivaldybėmis sudaro prielaidas siekti kokybiškų nacionalinio lygmens paslaugų teikimo užtikrinimo ne tik Panevėžio regiono, bet ir aplinkinių savivaldybių gyventojams.

4.1. Vidutinis metinis gyventojų skaičius ir sudėtis.

2 lentelėje pateikiami Panevėžio miesto gyventojų demografiniai duomenys, išskiriamos asmenų grupės (teikiami 2024 m. sausio 1 d. duomenys).

2 lentelė

Gyventojai, gyventojų sudėtis	Gyventojų skaičius
Bendras gyventojų skaičius	89738 ¹
Iš bendro gyventojų skaičiaus	
Vaikai (0–17 metų)	13561 ¹
Darbingo amžiaus asmenys (18–64 metų)	54 138 ¹
Iš jų	
Jaunimas (18–29 metų)	9874 ¹
Pensinio amžiaus gyventojai (65 metų ir vyresnio amžiaus)	22039 ¹
Iš bendro gyventojų skaičiaus, duomenys apie gyventojus su negalia	
Asmenys su negalia iš viso	7371 ²
Vaikai su negalia	546 ²
Darbingo amžiaus asmenys su negalia	4793 ²
Pensinio amžiaus asmenys su negalia	2032 ²
Iš bendro gyventojų skaičiaus, duomenys apie gyventojus (šeimas), patiriančias socialinės rizikos veiksnis	
Vaikai, augantys socialinės rizikos veiksniais patiriančiose šeimose	381 ³

¹ Registrų centro duomenys [20240101_Gyventoju_skaicius_savivaldybese.xlsx \(live.com\)](https://www.registru.lt/gyventoju-skaicius-savivaldybese.xlsx)

² Lietuvos Respublikos socialinės apsaugos ir darbo ministerijos duomenys

³ 2023 m. Panevėžio socialinių paslaugų centro duomenys

Gyventojai, gyventojų sudėtis	Gyventojų skaičius
Šeimos, patiriančios socialinės rizikos veiksniai	226 ³
Asmenys, patiriantys socialinės rizikos veiksniai (benamystė)	71 ⁴

4.2. Gyventojų socialinių paslaugų poreikius sąlygojantys veiksniai.

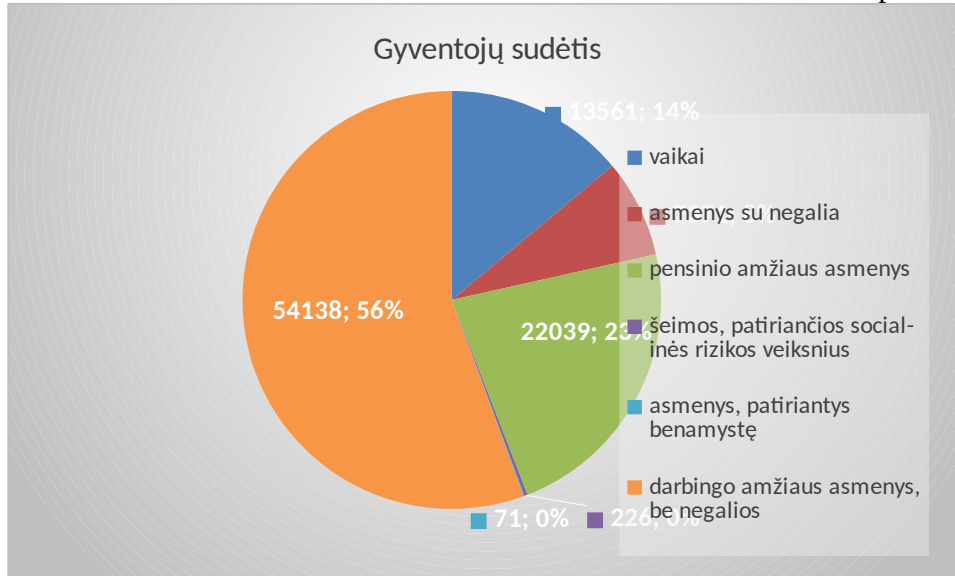
Santykinio skurdo lygis. Lietuvos Respublikos socialinės apsaugos ir darbo ministerija praneša, kad absoliutaus skurdo riba (kitaip – minimalių vartojimo poreikių dydis), lyginant 2022 ir 2023 m., dėl itin didelės infliacijos augo kaip niekada sparčiai – beveik 33 proc. Anksčiau absoliuti skurdo riba kasmet augdavo vos po 2–3 proc. Nepaisant ypač spartaus absoliutaus skurdo ribos augimo, stebimas absoliutaus skurdo lygio mažėjimas, nes taikytos infliacijos pasekmių švelninimo pažeidžiamiausioms visuomenės grupėms priemonės – išmokų ir pensijų didinimas – padėjo suvaldyti, stabilizuoti situaciją ir sumažinti absoliutų skurdą. Kai kurios asmenų socialinės grupės yra jautresnės socialiniams, ekonominiams iššūkiams ir rizikoms, turi mažiau išteklių su jais sėkmingai susidoroti. Statistika rodo, kad skurdo rizikos atžvilgiu Lietuvoje pažeidžiamiausi yra vieni gyvenantys asmenys (didžiausias skurdo rizikos lygis buvo 65 metų ir vyresnių asmenų amžiaus grupėje); asmenys su negalia; vieniši tėvai, auginantys vaikus. Skurdo mažėjimui didelės įtakos turėjo piniginės socialinės paramos, teikiamos vaikams auginančioms šeimoms, augimas.

Visuomenės senėjimas. Ko gero, vienas svarbiausių faktorių, veikiančių socialinių paslaugų poreikį, yra prieš kelis dešimtmečius prasidėjusi tendencija – visuomenės senėjimas. Spartus visuomenės senėjimo procesas, ilgėjanti vidutinė gyvenimo trukmė, socialinės, ekonominės sąlygos lemia augantį poreikį socialinėms paslaugoms (transporto organizavimui, dienos socialinei globai asmenims namuose, pagalbos į namus paslaugoms, apgyvendinimui socialinės globos įstaigose, socialinei priežiūrai asmenims namuose, laikino atokvėpio paslaugoms). Teikiant socialines paslaugas, gerinama ne tik senyvo amžiaus asmenų, bet ir jais besirūpinančių šeimos narių (suaugusių darbingo amžiaus gyventojų) gyvenimo kokybė – galimybė gauti artimųjų priežiūros paslaugas leidžia išlikti aktyviems darbo rinkoje. Senstant dažnai įgyjama vienokių ar kitokių negalių. Dėl savo fizinės ar psichinės būklės, asmenys, turintys negalią, praranda savarankiškumą, gyvenimo bendruomenėje įgūdžius, didėja jų socialinė atskirtis. Atsiranda poreikis teikti individualias ir kompleksines socialines paslaugas senyvo amžiaus asmenims ir asmenims, turintiems negalią, siekiant neįgaliųjų integracijos į visuomenę ir mažinanti socialinę atskirtį.

⁴ Savivaldybės administracijos Socialinių reikalų skyriaus duomenys

Gyventojų sudėtis pavaizduota 1 paveikslėlyje.

1 pav.



Panevėžio miestas išsiskiria tuo, kad darbingo amžiaus asmenų gyvena vos daugiau nei per pusę nuo visų gyventojų skaičiaus, o pensinio amžiaus žmonių daugiau nei 20 proc.

Demografiniai duomenys. Savivaldybės administracijos Civilinės metrikacijos skyriaus (toliau – CMS) 2021–2023 metų duomenys pateikiami 3 lentelėje.

3 lentelė

CMS duomenys	2021 m.	2022 m.	2023 m.	Iš viso 2023 m.
Panevėžyje užregistruotų vaikų skaičius, kurie gimė Lietuvoje	639	583	578	700
Panevėžyje užregistruotų vaikų skaičius, kurie gimė užsienio valstybėje	159	154	122	
Lietuvoje mirusių panevėžiečių skaičius	1475	1275	1228	1260
Užsienio valstybėje mirusių panevėžiečių skaičius	31	38	32	

Gimimai. CMS duomenimis, Panevėžio mieste 2023 m. gimė 700 kūdikių. Tai yra 37 kūdikiais mažiau nei praeitais metais. 2022 metais užregistruoti 737 gimę kūdikiai.

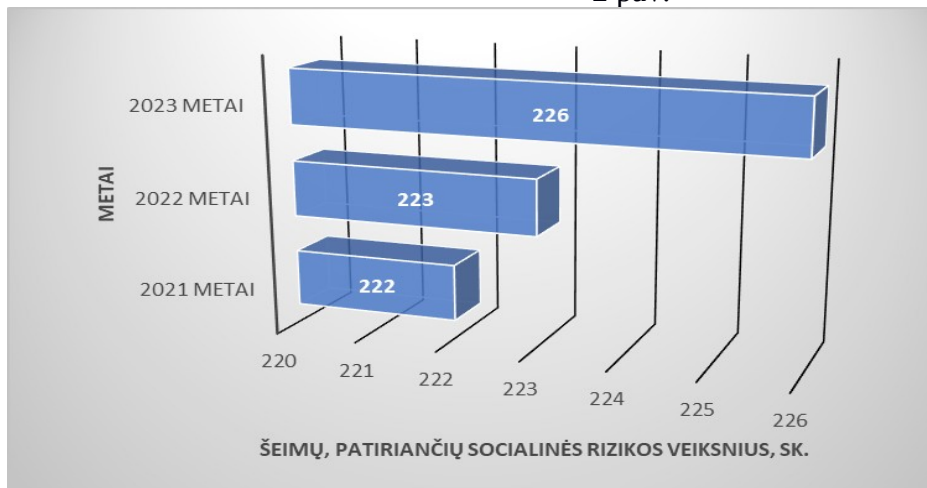
Mirtys. CMS duomenimis, Panevėžio mieste 2023 m. užregistruoti 1260 mirties faktai; 2022 m. – 1313, t. y. 53 mirtimis daugiau.

Santuokos. 2023 m. mieste įregistruotos 453 santuokos (2022 m. – 519), iš kurių 49 – bažnytinės (2022 m. – 74), 42 – sudarytos užsienyje (2022 m. – 64), 28 santuokos įregistruotos su užsienio šalių piliečiais.

Socialinių įgūdžių stoka. Didėja valstybės dėmesys šeimai ir vaikų socialinei gerovei užtikrinti. Socialinės rizikos veiksnius patiriančiose šeimose stokojama socialinių įgūdžių auklėjant vaikus, o vaikai, augę tokiose šeimose, dažnai atkartoja tėvų gyvenimo / elgsenos

modelį, neturėdami tinkamo šeimos modelio pavyzdžio. Su tokia pačia problema susiduria ir daugelis vaikų, netekusių tėvų globos ir praradusių galimybę gyventi šeimoje. Matomas poreikis didinti individualizuotų ir kompleksinių socialinių paslaugų šeimoms teikimą ugdant tėvystės, socialinius įgūdžius. Panevėžio socialinių paslaugų centras 2023 m. gavo 289 prašymus taikyti atvejo vadybą, tuo tarpu atvejo vadybos procesas per tą patį laikotarpį užbaigtas 175 šeimoms. Manytina, kad šeimų skaičiaus padidėjimui įtakos turi atsiradęs didesnis poreikis asmenims, šeimoms gauti kompleksines paslaugas, taip pat 2023 m. liepos 1 d. įsigaliojusi nauja prevencinė priemonė – apsaugos nuo smurto artimoje aplinkoje orderis.

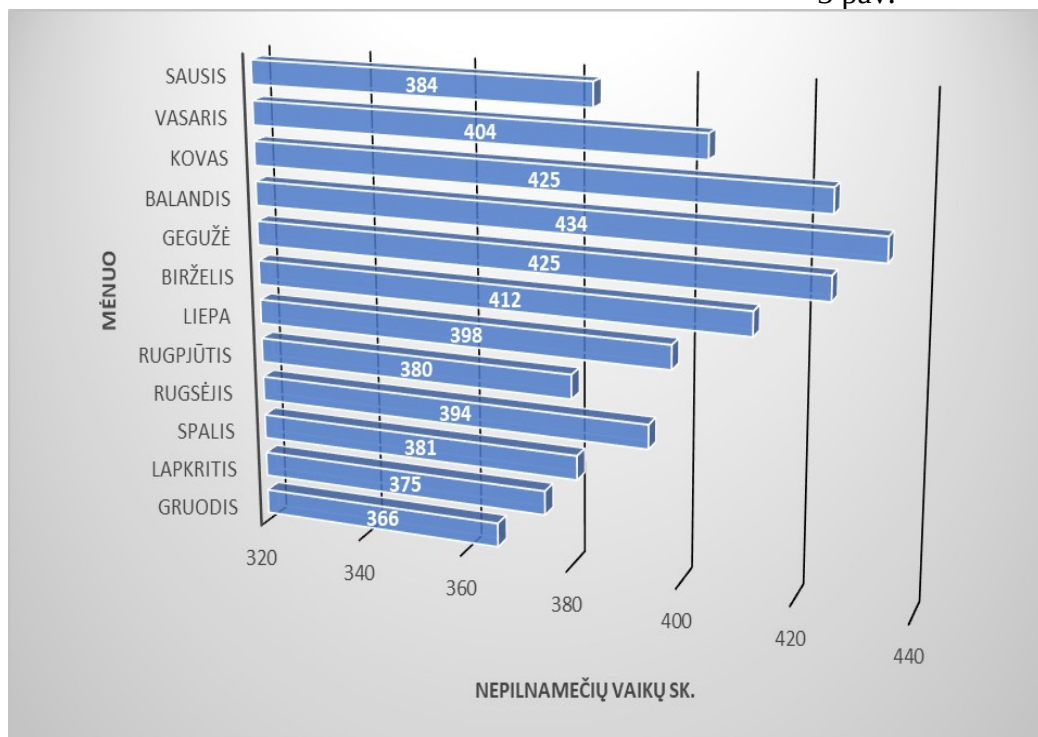
2 pav.



Pastebima tendencija, kad šeimų, patiriančių socialinės rizikos veiksnius, didėja.

Tačiau nepilnamečių vaikų, augančių šeimose, patiriančiose socialinę riziką, 2023 m. vidutiniškai per mėnesį buvo 398 (žr. 3 pav.), palyginus su 2022 metais – vidutiniškai 10 vaikų mažiau.

3 pav.



Migracija. 2023 m. atvykstančiųjų į Panevėžio miestą gyventojų skaičius mažėjo (žr. 4 lentelę).

Panevėžio miesto gyventojų migracija

4 lentelė

Metai	Išvykusieji ir emigrantai	Atvykusieji ir imigrantai	Neto migracija
2021 m.	655	588	-67
2022 m.	469	2 499	+256
2023 m.	2504	2391	-113

2023 m. Lietuvos statistikos departamento duomenys

Nedarbas. Gyventojų užimtumas. Nedarbas siejamas su asmens ir jo šeimos nesugebėjimu apsirūpinti būtiniausiomis (maistu, drabužiais ir t. t.) ir kitomis prekėmis, sumokėti už būstą, komunalines paslaugas, vaikų ir (ar) savo mokslą, pramogas. Finansinis nepajėgumas siejasi su negalėjimu sumokėti už gydymo paslaugas, sveikatos draudimo nebuvimu, negalėjimu apsidrausti nuo nelaimių. 2023 metais buvo įgyvendinta Panevėžio miesto užimtumo didinimo programa. Joje dalyvavo 248 bedarbiai Panevėžio miesto gyventojai. Į priemonės buvo nukreipta 140 dalyvių, iš kurių 126 dirbo laikinuosius darbus. Po dalyvavimo priemonėje 34 asmenys įsidarbino. Likusiems 108-iems dalyviams buvo teikiamos paslaugos, padedančios spręsti asmens problemas, trukdančias jam įsidarbinti ir tvariai dirbti. Vienas iš gavusių paslaugas dalyvių įsidarbino, o su likusiais darbas bus tęsiamas įgyvendinant Panevėžio miesto užimtumo didinimo 2024-2026 m. programą.

Organizacijų, gyventojų apklausa. Rengiant Socialinių paslaugų plano projektą 2024 m. kovo 13 d. 11.00 val. suorganizuotas pasitarimas su socialiniais partneriais: VŠĮ „Vilties žiedas“, VŠĮ „Senjor Group“, VŠĮ Integruotų sveikatos paslaugų centru, VŠĮ „Debesų kiemas“, Lietuvos agentūros „SOS vaikai“ Panevėžio skyriumi ir nevyriausybinėmis organizacijomis. Diskusijos metu gauti pasiūlymai / rekomendacijos dėl socialinių paslaugų plėtros, socialinių paslaugų kokybės ir naujų socialinių paslaugų poreikio savivaldybėje pateikti 5 lentelėje.

5 lentelė

Paslaugų poreikis	Pasiūlymai, rekomendacijos
1. Informavimo dėl socialinių paslaugų prieinamumo	<ol style="list-style-type: none"> Būtina kuo daugiau viešinti, skleisti informaciją apie Panevėžio mieste teikiamas socialines paslaugas: <ol style="list-style-type: none"> įvairioms klientų grupėms; įvairiais informacijos kanalais: internetu, miesto žiniasklaidoje (tiek įprastoje, tiek interneto); konsultuojant specialistams – sveikatos priežiūros įstaigose, paslaugų teikimo vietose, bendruomenės / organizacijų susitikimuose platinant lankstinukus, skelbiant informaciją reklaminiuose stenduose, ją platinant akcijų, mugių metu ir t. t. Skatinti institucijų bendradarbiavimą dėl naujai atsiradusių socialinių paslaugų viešinimo:

	<p>2.1. pasidalyti gerą patirtimi;</p> <p>2.2. organizuoti institucijų bendrus susitikimus ar mokymus.</p> <p>3. Sudaryti viešinimo planą 2024 metams.</p> <p>4. Atlikti išsamią studiją dėl socialinių paslaugų analizės mieste.</p>
2. Socialinių paslaugų kokybė	<p>1. Neįgaliųjų organizacijų (judėjimo negalia) atstovų teigimu, transporto organizavimo paslaugai trūksta kokybės:</p> <p>1.1. neįgaliajam neužtikrinta palydėjimo paslauga nuo transporto priemonės iki tikslo objekto ir atgal, neatliepami neįgaliųjų poreikiai švenčių, savaitgalių dienomis, po darbo valandų;</p> <p>1.2. automobiliai paslaugai teikti neturi keltuvų, liftų, kurie padėtų vairuotojui lengviau atlikti darbą teikiant paslaugą.</p>
3. Socialinių paslaugų plėtra	<p>1. Organizacijų atstovų teigimu, trūksta užimtumo paslaugų asmenims su autizmo spektro sutrikimais, turintiems Aspergerio sindromą, ypač kai šie asmenys tampa pilnamečiais:</p> <p>1.1. dienos centro sukūrimas autizmo spektro sutrikimą turintiems asmenims (šiuo metu poreikis būtų iki 5 asmenų);</p> <p>1.2. Jaunuolių dienos centras teigia, kad autizmo spektro sutrikimą turintiems asmenims nėra galimybės dalyvauti socialinių dirbtuvių projekte, kadangi projekto veikla orientuota į psichikos ir intelekto negalią turinčius asmenis;</p> <p>1.3. Lietuvos agentūros „SOS vaikai“ Panevėžio skyrius pateikė informaciją, kad 2024 m. planuoja pradėti teikti akredituotą intensyvią krizių įveikimo pagalbą Panevėžio miesto gyventojams krizių centre, kur klientų priežiūra, paslaugos būtų užtikrinamos visą parą.</p>

4.3. Kiti rodikliai:

Socialines paslaugas reglamentuojantys teisės aktai. Pasikeitus valstybės teisės aktams ir įgyvendinant socialinių paslaugų pertvarką buvo keisti Savivaldybės teisės aktai, užtikrintas nepertraukiamas socialinių paslaugų organizavimas, teikimas ir jų plėtra. Siekiant sumažinti socialinių paslaugų teikimą institucijose yra didinamas socialinių paslaugų prieinamumas bendruomenėje ir (ar) asmens namuose.

Panevėžio socialinių paslaugų centro Globos centras (toliau – Globos centras). 2023 m. suteikė daugiau paslaugų globėjams (rūpintojams ir vaikams):

2023 m. suteikta 8061 paslauga globėjui ir globotiniui ir 837 kartus teikta psichologinė pagalba šeimai, globotiniui teikta – 993 kartus (suteikta 2332 paslaugomis daugiau nei 2022 m., psichologinės pagalbos suteikta 156 paslaugomis daugiau nei 2022 m.).

Vaikų, paimtų iš biologinių tėvų šeimų, atvejų mastas Lietuvoje: Kauno miestas – 86 atvejai (1,56 atvejo 1000 vaikų); Vilniaus miestas – 66 (0,53 atvejo 1000 vaikų), Klaipėdos miestas – 64 (2,01 atvejo 1000 vaikų), Vilniaus rajonas – 57 (4,11 atvejo 1000 vaikų); Panevėžio miestas – 46 (3,30 atvejo 1000 vaikų); Kauno rajonas – 38 (1,76 atvejo 1000 vaikų); Šiaulių miestas – 33 (1,71 atvejo 1000 vaikų), Alytus – 29 (3,89 atvejo 1000 vaikų), Marijampolė – 25

(2,59 atvejo 1000 vaikų), Tauragė – 20 (3,01 atvejo 1000 vaikų). Taigi iš pateiktos statistikos matyti, kad Panevėžio miesto vaikų paimtų iš šeimos atvejų skaičius 1000 vaikų yra gana aukštas.

Vaikus apgyvendinus Globos centro budinčių globotojų šeimose 2023 m. išryškėjo apgyvendintų vaikų (4 atvejai) dideli sveikatos sutrikimai, nors e. sveikatos duomenų sistemoje šios sveikatos problemos nebuvo užfiksuotos. Galima daryti prielaidą, kad vaikams, kol jie augo biologinėse šeimose, nebuvo skirta pakankamai dėmesio jų sveikatos priežiūrai arba biologiniai tėvai gauna per mažai pagalbos iš įvairių institucijų. Laiku teikiant pagalbą šeimoms Panevėžio mieste reikėtų aktyvinti prevencines socialines paslaugas, kad kol nėra taikoma atvejo vadyba, kad šeima / vaikai gautų visą reikiamą ir tinkamą pagalbą. Aktyvus prevencinių socialinių paslaugų ir kokybiškas socialinės priežiūros paslaugų teikimas yra vienas iš būdų išvengti galimo vaikų paėmimo iš nesaugios aplinkos / šeimos, sumažinant atvejų skaičių Panevėžio mieste.

Globos centras vykdo budinčių globotojų, globėjų (rūpintojų), tėvių, šeimynos dalyvių pasirengimo globoti (rūpinti), prižiūrėti, auginti, įvaikinti vaikus ir bendruomeninių vaikų globos namų darbuotojų pasirengimo dirbti šiose įstaigose mokymus pagal GIMK programą. 2021–2023 m. globėjų skaičius, palyginti su ankstesniais metais, padidėjo, atsirado po 7 asmenis, norinčius vaikus įsivaikinti. 2023 m. buvo organizuotos 3 įvadinių mokymų grupės, kuriose mokėsi 23 būsimi globėjai. Per 2023 m. parašytos 9 rekomendacijos dėl svečiavimosi (galioja 2 metus), parengta 18 teigiamų išvadų, pakartotinio vertinimo teigiamų išvadų – 7, 1 – neigiama. Buvo praversti tęstiniai mokymai Panevėžio socialinių paslaugų centro Bendruomenių vaikų globos namų (toliau – BVGN) darbuotojams. Juos baigė 7 BVGN darbuotojai. Kiekvieną mėnesį budintiems globotojams ir globėjams vedamos savipagalbos grupės, kurių metu globėjai patys dalijasi savo patirtimis, rūpesčiais, bando rasti jiems aktualių problemų sprendimo būdus.

Globos centras siekia gerinti pagalbos globėjams (rūpintojams), budintiems globotojams, tėviams ir šeimynų dalyviams ar besirengiantiems jais tapti teikiamų paslaugų kokybę pagal EQUASS sistemą. Padeda atitikti Globos centro paslaugų gavėjų, socialinių partnerių, finansuotojų ir steigėjo lūkesčius ir poreikius, nuolat tobulinti kokybės vadybos sistemą, atitinkančią EQUASS kokybės principus. Taip pat Centras kartu su partneriais vykdo projektą „Paslaugų, skatinančių ir efektyviai palaikančių globą šeimos aplinkoje, vystymas“ Nr. 07-016-P-0001 (toliau – Projektas). Sukurta darbo grupė parengti Asmenų (šeimų), galinčių prižiūrėti, globoti (rūpintis), tėvų globos netekusį ar iš nesaugios aplinkos paimtą vaiką (-us) pritraukimo ir paieškos planą programą) Panevėžio mieste (projekto įgyvendinimo laikotarpis 2023-07-01–2029-07-31).

Vaikai, likę be tėvų globos. 2023 m. Panevėžio mieste iš viso buvo globojami 187 vaikai, iš jų 140 vaikų globojami šeimose (2022 m. – 151 vaikas, iš jų 108 – šeimose). Panevėžio socialinių paslaugų centras teikia trumpalaikes ir ilgalaikes socialinės globos paslaugas vaikams nuo gimimo iki kol sulauks pilnametystės BVGN. Gali būti sudaryta galimybė gyventi BVGN iki kol vaikai baigs bendrojo lavinimo, profesinio ugdymo ar specialiųjų poreikių užtikrinimą garantuojančias programas.

2023 m. BVGN gyveno 41 vaikas, iš jų 28 mergaitės ir 13 berniukų. 2022 m. gyveno 40 vaikų, likusių be tėvų globos. 2023 m. naujai apgyvendinti 23 vaikai, likę be tėvų globos. 15 vaikų iš biologinių tėvų, 6 vaikai iš globėjų (artimųjų, giminaičių) šeimos.

2023 m. socialinės globos paslaugos vaikams, likusiems be tėvų globos, buvo teikiamos Panevėžio socialinių paslaugų centro 6 bendruomeniniuose vaikų globos namuose, 1 šeimai – vaiko laikinoji priežiūra socialinę priežiūrą teikiančioje socialinių paslaugų įstaigoje. Kitoms 3 šeimoms, kurių vaikams buvo nustatyta laikinoji priežiūra, atitinkamos paslaugos buvo suteiktos (nupirktos) VŠĮ Motinos Teresės šeimų namuose Šiauliuose. Be tėvų globos likusiems vaikams paslaugos teikiamos skirtinguose Panevėžio miesto mikrorajonuose. Sudaryta galimybė vaikus su negalia, laikinai likusius be tėvų globos, laikinai apgyvendinti bendruomeninius globos

namus atitinkančioje aplinkoje, galinčioje suteikti specializuotas paslaugas – Specialiojoje mokykloje-daugiafunkciame centre (2 vietos).

2023 m. Panevėžio mieste buvo globojami 187 vaikai, iš jų 140 – globėjų šeimose. 2023 m. Globos centre buvo paruošti 23 nauji globėjai (rūpintojai), 7 būsimi tėviai, sudarytos 9 sutartys su budinčiais globotojais (2022 m. budinčių globotojų skaičius – 6, 2023 m. budinčių globotojų skaičius – 7). 2023 m. pas budinčius globotojus buvo apgyvendinta 17 vaikų, vienu vaiku mažiau nei 2022 m. Iš šių vaikų 9 vaikai grįžo gyventi į biologines šeimas, kitiems 8 vaikams buvo surastos globėjų (rūpintojų) šeimos. 2023 m. nė vienas mažylis iki 3 metų nebuvo apgyvendinamas globos įstaigoje.

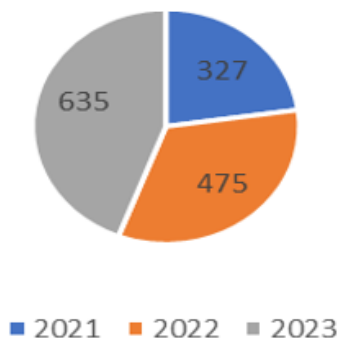
Socialinių paslaugų teikimas. Pradėtos teikti naujos socialinės paslaugos: potencialių socialinių paslaugų gavėjų paieška, darbas su bendruomene, socialinė priežiūra šeimoms.

Palydėjimo paslauga jaunuoliams. Vaikams, kurie pilnametystės sulaukė gyvendami socialinės globos įstaigoje, nuo 2022 metų pradėta teikti palydėjimo paslauga jaunuoliams. Ši akredituota socialinės priežiūros paslauga paliekantiems globos sistemą teikiama tiek Panevėžio socialinių paslaugų centre, tiek nevyriausybinio sektoriaus – VšĮ „Septynios akimirkos“. 2023 m. ši paslauga suteikta 14 jaunuolių (2022 m. buvo suteikta 4 jaunuoliams).

Padidėjo paslaugų prieinamumas gyventojams, dėl vykdomos socialinių paslaugų akreditacijos. Itin išaugo *pagalbos į namus* gavėjų skaičius: 2023 m. buvo 635 paslaugų gavėjai, (2022 m. – 475). Pagalbos į namus paslaugas teikia nevyriausybinių organizacijų ir Panevėžio socialinių paslaugų centras. Statistiniai duomenys apie paslaugų gavėjų pasiskirstymą 2021–2023 m. pateikti 4 pav.

4 pav.

Pagalbos į namus paslaugų gavėjų skaičius 2021–2023 metais



Apgyvendinimo Nakvynės namuose paslaugos suteiktos 65 asmenims (2022 m. – 77), laikino apnakvindinimo paslaugos – 138 asmenims (2022 m. – 116), pradėtos teikti intensyvios krizių įveikimo pagalbos institucijoje paslaugos, jas gavo 9 asmenys.

Ilgalaikės ir trumpalaikės socialinės globos paslaugų gavėjų skaičius 2023 m. – 416 (2022 m. – 259). Dėl senstančios visuomenės stebimas institucinės ilgalaikės (trumpalaikės) socialinės globos didesnis poreikis.

Užtikrinamas asmeninės pagalbos teikimo organizavimas. Paslaugas teikė VšĮ Šv. Juozapo globos namai. Asmeninės pagalbos paslaugų poreikis augo. Suteiktos paslaugos 32 asmenims su negalia (2022 m. šiomis paslaugomis pasinaudojo 27 asmenys su negalia).

Dienos socialinės globos asmens namuose paslaugų gavėjams teikiama daugiau paslaugų (užtikrinama paslaugos sudėtis pritaikant ją pagal asmens poreikį ir savarankiškumo lygį), todėl didėja šios paslaugos gavėjų skaičius. Dienos socialinės globos paslaugos asmens namuose 2023 m. buvo teiktos 103 asmenims (2022 m. gavo 74 asmenys).

Dienos socialinės globos (institucijoje) paslaugas autizmo spektro sutrikimų turintiems vaikams teikia A. Bandzos socialinių paslaugų namai. Šios paslaugos teiktos 20 vaikų (2022 m. – 21 vaikui). Jaunuolių dienos centre institucinė dienos socialinė globa suteikta 70 jaunuolių,

Panevėžio socialinių paslaugų centre – 23, Panevėžio specialiojoje mokykloje-daugiafunkciame centre – 24 asmenims.

Užtikrinant *Būsto pritaikymo asmeniui su negalia* poreikio nustatymo, būsto pritaikymo ir finansavimo tvarkos aprašo įgyvendinimą 2023 m. 32 asmenims pritaikyti būstai (2022 m. – 28).

Pradėtos teikti *socialinės rehabilitacijos bendruomenėje paslaugos*. Socialinės rehabilitacijos bendruomenėje paslaugų teikimui akredituotos 13 įstaigų. Šias paslaugas gavo 639 asmenys.

Užtikrinimas *vaikų dienos priežiūros paslaugos* teikimas. 2023 m. vaikų dienos centro paslaugos suteiktos 273 vaikams. Akredituotas socialinės priežiūros paslaugas vaikams teikė 6 vaikų dienos centrai: labdaros ir paramos fondas „Vilties arka“ (2 vaikų dienos centrai), VŠĮ „Debesų kiemas“, Lietuvos agentūros „SOS vaikai“ Panevėžio skyriui, VŠĮ Panevėžio vaikų dienos užimtumo centrui ir Panevėžio socialinių paslaugų centrui. Taip pat vaikų dienos priežiūros paslaugos buvo perkamos ir iš Panevėžio rajone veikiančių vaikų dienos centrų.

Tris naujas paslaugas pradėjo teikti Panevėžio socialinių paslaugų centras: *potencialių socialinių paslaugų gavėjų paieška, darbas su bendruomene ir socialinė priežiūra šeimoms*.

Vargingiausiai gyvenantiems miestiečiams teikiamos *maitinimo paslaugos* dviejose labdaringose valgyklėlėse – tai labdaros valgykla „Betliejus“, įsikūrusi Katedros g. (VŠĮ Šv. Juozapo globos namai), ir labdaros valgyklėlė, įsikūrusi Rožių g. (Lietuvos agentūros „SOS vaikai“ Panevėžio skyrius).

Plečiasi *vaikų socialinės priežiūros paslaugas vaikų dienos centruose*, suteikta akreditacija 7 vaikų dienos centrams. Nors 2023 metais vienas vaikų dienos centras baigė veiklą, tačiau atsirado naujų vaikų dienos centrų.

Atviras darbas su jaunimu daugiausia vyksta centrinėje miesto dalyje – Panevėžio atviras jaunimo centras (toliau – PAJC) veikia Ramygalos g. 18, Panevėžio apskrities Gabrielės Petkevičaitės-Bitės viešosios bibliotekos atvira jaunimo erdvė veikia Respublikos g. 14. Atvirasis darbas su jaunimu vyksta taip pat ir atviroje jaunimo erdvėje „Septynios akimirkos“ – Vieniybės a. 38. PAJC ir atvirųjų jaunimo erdvių paslaugos jaunimui: saugaus laisvalaikio organizavimas, bendrųjų kompetencijų ugdymas, socialinių įgūdžių ugdymas, savipagalbos grupės jaunimui, stalo žaidimai, filmų vakarai, jaunuoliai turi galimybę taip pat ir savanoriauti šiose įstaigose. Tuo tarpu Panevėžio apskrities Gabrielės Petkevičaitės-Bitės viešosios bibliotekos atviroje jaunimo erdvėje jaunimui vyksta edukacinės programos, mokslų, studijų ir karjeros, projektų rašymu, knygų rekomendacijų, menų ir parodų temomis konsultavimas.

Darbas su jaunimu gatvėje 2023 m. buvo vykdomas Parko gatvės ir Rožyno mikrorajono teritorijose. 2024 m. darbas su jaunimu gatvėje vyks Parko gatvėje ir Kniaudiškių mikrorajone. Darbo su jaunimu gatvėje tikslas – kurti santykius su jaunuoliais jų susibūrimo vietose. Vykdomos aktyvios jaunimo grupinės veiklos, kurių metu yra taikomas aktyvaus patyrimo metodas. Jauni žmonės prasmingai praleidžia laiką, stiprindami socialines, komunikavimo kompetencijas, fizinius įgūdžius. Jaunas žmogus yra įtraukiamas ir integruojamas į Panevėžio atviro jaunimo centro veiklą ar kitas organizacijas, patenkinant asmens poreikį, ir skatinant jo užimtumą.

Socialinių paslaugų prieinamumo didinimas. Atsižvelgiant į gyventojų poreikius ir siekiant didinti paslaugų prieinamumą bendruomenėje 2023 m. prailgintas transporto organizavimo paslaugos teikimo laikas Panevėžio socialinių paslaugų centre. Gyventojai minėta paslauga gali pasinaudoti 7 dienas per savaitę, 15 val. per dieną. Panevėžio socialinių paslaugų centrui buvo skirtas papildomas finansavimas transporto organizavimo paslaugų plėtrai.

Socialinių paslaugų kontrolė ir priežiūra. 2023 m. vykdyta bendrųjų ir socialinės priežiūros paslaugų kontrolė. Patikrinti 22 socialinių paslaugų teikėjai ir įvertintos 27 socialinės paslaugos.

Asmenų, paleidžiamų iš įkalinimo įstaigų socialinė integracija. Vykdoma iš pataisos įstaigų paleidžiamų asmenų socialinė integracija. 2023 m. buvo gauti 94 pranešimai (2022 m. – 111) apie asmens paleidimą iš pataisos įstaigos.

Atvejo vadyba. 2023 m. šeimoms, patiriančioms rizikos veiksnius, atvejo vadybos procesas taikytas 221 šeimai (2022 m. – 208).

Globėjai. 2023 m. buvo paruošti 23 nauji globėjai (rūpintojai), 7 būsimi tėviai, sudarytos 9 sutartys su budinčiais globotojais (2022 m. budinčių globotojų skaičius – 6, 2023 m. budinčių globotojų skaičius – 7). 2023 m. pas budinčius globotojus buvo apgyvendinta 17 vaikų, vienu vaiku mažiau nei 2022 m.

Vaiko laikinoji priežiūra. 2023 m. organizuota vaiko laikinoji priežiūra vaiko tėvų ar kitų jo atstovų pagal įstatymą prašymu – 19 atvejų (2022 m. – 34).

Asmens veiklos ir gebėjimo dalyvauti kasdieninėje veikloje vertinimas. Asmeniui nustatant neįgalumą yra atliekamas asmens veiklos ir gebėjimo dalyvauti kasdieninėje veikloje vertinimas. 2023 m. atlikti 967 asmenų vertinimai (2022 m. – 859).

Teismai, išvadų teikimas. Dalyvauta dėl asmenų pripažinimo neveiksniais tam tikrose srityse, dėl globos nustatymo neveiksniams asmeniui ir globėjo paskyrimo 200 teismo posėdžių, teismui pateikta 171 išvada.

Projektai. Siekiant plėtoti socialines paslaugas 2023 m. Savivaldybė įgyvendino projektus:

- Kartu su partneriu Panevėžio socialinių paslaugų centru baigtas įgyvendinti projektas „Vaikų gerovės ir saugumo didinimas, paslaugų šeimai, globėjams (rūpintojams) kokybės didinimas bei prieinamumo plėtra“.

- Kartu su partneriu VšĮ Panevėžio miesto poliklinika baigtas įgyvendinti projektas „Priemonių, gerinančių ambulatorinių sveikatos priežiūros paslaugų prieinamumą tuberkulioze sergantiems asmenims, įgyvendinimas Panevėžio mieste“.

- Kartu su partneriu Šv. Juozapo globos namai baigtas įgyvendinti kompleksinių paslaugų šeimai projektas „Panevėžio bendruomeniniai šeimos namai“.

- Kartu su partneriu Panevėžio socialinių paslaugų centru baigtas įgyvendinti projektas „Parama maisto produktais ir higienos prekėmis II“.

2023 m. pradėti įgyvendinti / vykdyti projektai:

- „Paramos suteikimas labiausiai skurstantiems šalies gyventojams“ (vyko rengimosi dalyvauti projekte etapas, buvo teikiama paraiška, rengimai kiti dokumentai).

- „Paslaugų, reikalingų institucinės globos pertvarkai įgyvendinti, infrastruktūros modernizavimas ir plėtra“. Projektas susijęs su apsaugoto būsto ir grupinio gyvenimo namų proto ir (ar) psichikos negalia turintiems asmenims paslaugų plėtra (vyko rengimosi dalyvauti projekte etapas, buvo teikiama paraiška, rengimai kiti dokumentai).

- „Perėjimas nuo institucinės globos prie bendruomeninių paslaugų Sostinės regione, Vidurio ir vakarų Lietuvos regione“, projektas susijęs su Socialinių įgūdžių ugdymo, palaikymo ir (ar) atkūrimo (socialinės dirbtuvės) proto ir (ar) psichikos negalia turintiems asmenims paslaugų plėtra, (vyko rengimosi dalyvauti projekte etapas, buvo teikiama paraiška, rengimai kiti dokumentai, vyko konkursas dėl partnerio atrinkimo I ir II etapuose, atrinktas konkurso laimėtojas – Jaunuolių dienos centras).

- „Perėjimas nuo institucinės globos prie bendruomeninių paslaugų Sostinės regione, Vidurio ir vakarų Lietuvos regione“, projektas susijęs su Atvejo vadybos paslaugų teikimu intelekto ir (ar) psichikos negalią turintiems asmenims (vyko rengimosi dalyvauti projekte etapas, buvo teikiama paraiška, rengimai kiti dokumentai).

- „Paslaugų, skatinančių ir efektyviai palaikančių globą šeimos aplinkoje, vystymas“ (pradėtas įgyvendinti projektas kartu su partneriu Panevėžio socialinių paslaugų centro Globos centru).

- „Kompleksinės paslaugos“ (KOPA) projektas susijęs su kompleksinių paslaugų teikimu, (vyko rengimosi dalyvauti projekte etapas, buvo teikiama paraiška, rengimas kiti

dokumentai, vyko konkursas dėl partnerio atrinkimo, atrinktas konkurso laimėtojas – VšĮ Šv. Juozapo globos namai, pradėtas įgyvendinti, pasirašyta sutartis).

Socialinė parama. Sunkiausiai gyvenantiems miestiečiams, nepasiturinčioms mažas pajamas gaunančioms Panevėžio miesto šeimoms ir vieniems gyvenantiems asmenims iš Savivaldybės biudžeto lėšų buvo toliau mokama socialinė pašalpa, kompensuojamos šildymo, karšto ir geriamojo vandens išlaidos, teikiama parama apmokant kredito daugiabučiam namui modernizuoti įmokas ir palūkanas, skiriama socialinė parama ligos, nelaimės ar gaisro atvejais. Siekiant ir toliau teikti miesto gyventojams materialinę paramą ligos, nelaimės ar gaisro atveju toliau teikiama socialinė parama: vienkartinės, tikslinės ir sąlyginės pašalpos. 2023 m. tokias pašalpas gavo 1308 gyventojai, 2022 m. tokia parama suteikta 4 067 šeimoms ir vieniems gyvenantiems asmenims. Socialinių išmokų teikiama informacija už 2023 m. pateikiama 6 lentelėje.

6 lentelė

Eil. Nr.	Išmokos pavadinimas	Gavėjų skaičius	Gavėjų skaičius	Gavėjų skaičius
		2021 m.	2022 m.	2023 m.
1.	Socialinė pašalpa	4359	4442	4168
2.	Šildymo, karšto ir geriamojo vandens išlaidų kompensacija	6732	10944	19274
3.	Parama apmokant kredito daugiabučiam namui modernizuoti įmokas ir palūkanas	1124	1452	1652
4.	Finansinė parama miesto gyventojams ligos, nelaimės ar gaisro atveju (vienkartinės, tikslinės, periodinės ir sąlyginės pašalpos)	4030	5262	2088

Socialinė pašalpa 2023 m. buvo skirta 2739 šeimoms ir vienam gyvenančiam asmeniui. Šios paramos gavėjų skaičius beveik nepasikeitė, nes 2022 m. buvo skirta 2878 šeimai ir vienam gyvenančiam asmeniui. Šildymo, karšto ir geriamojo vandens išlaidų kompensacijas 2023 m. gavo 14 017 šeimų ir vienu gyvenančių asmenų (2022 m. – 8 523). Parama apmokant kredito daugiabučiam namui modernizuoti įmokas ir palūkanas suteikta 340 butų savininkams (2022 m. – 439). Panevėžio miesto gyventojams toliau buvo mokamos periodinės pašalpos. Tokią paramą 2023 m. gavo 1 023 asmenys. Pastebima, kad 2023 m. socialinės paramos pašalpas gavusių asmenų skaičius mažėjo, tačiau žymiai padidėjo šalto, karšto ir geriamojo vandens išlaidų kompensacijas gavusių asmenų skaičius.

Iš valstybės biudžeto lėšų toliau buvo mokamos išmokos vaikus auginančioms šeimoms, tikslinės kompensacijos ir teikiama parama mokiniams. Iš valstybės biudžeto lėšų vaikus auginančioms Panevėžio miesto šeimoms buvo toliau mokamos išmokos vaikui ir teikiama parama mokiniams – nemokamas maitinimas ir mokinio reikmenys (žr. 7 lentelę).

7 lentelė

Eil. Nr.	Išmokos pavadinimas	Gavėjų skaičius 2021 m.	Lėšos (tūkst. Eur) 2021 m.	Gavėjų skaičius 2022 m.	Lėšos (tūkst. Eur) 2022 m.	gavėjų skaičius 2023 m.	Lėšos (tūkst. Eur) 2023 m.
1.	Išmokos vaikams, globos išmokos ir kt.	15157	14512,6	15436	16291,3	15296	18295,7
2.	Parama mokinio reikmenims	1416	113,3	1650	152,0	1557	152,6
3.	Nemokamas maitinimas	4356	1092,2	5474	1184,8	5339	1418,0
4.	Tikslinės kompensacijos	3495	5655,8	3518	6242,4	3770	7112,4

Toliau skatinant vaikų globą šeimose 2023 metais buvo mokami Savivaldybės biudžeto lėšomis finansuojami pagalbos pinigai. Juos praėjusiais metais gavo 148 globėjai (2022 m. gavo 141 globėjas).

5. Esamos socialinių paslaugų infrastruktūros savivaldybėje analizė.

8 lentelėje pateikiama esamos socialinių paslaugų infrastruktūros Panevėžio miesto savivaldybėje analizė.

8 lentelė

Socialinių paslaugų įstaigos tipas pagal žmonių socialines grupes	Socialinių paslaugų įstaigos pavadinimas	Pavaldumas	Vietų (gavėjų) skaičius	
			iš viso	Iš jų finansuojamų Savivaldybės
Socialinės globos namai (asmenys su negalia, senyvo amžiaus asmenys)	VšĮ Šv. Juozapo globos namai	Viešoji įstaiga	90	14
	Jotainių socialinės globos namai		60	16
	Algimanto Bandzos socialinių paslaugų namai	Lietuvos Respublikos socialinės apsaugos ir darbo ministerija	50	11
	Panevėžio socialinių paslaugų centras	Savivaldybė	7	2
Bendruomeniniai vaikų globos namai (vaikai, likę be tėvų globos)	Panevėžio socialinių paslaugų centras	Savivaldybė	29	29
Šeimynos, socialinės globos namai (vaikai, likę be tėvų globos, vaikams su negalia)	Šeimyna „Šatrijos namas“	Juridinis asmuo	6	6
	Vlado Gumuliausko šeimyna „Vaiko šviesa“	Juridinis asmuo	1	1
	Socialinės globos centras „Vija“	Lietuvos Respublikos socialinės apsaugos ir darbo ministerija	1	1
	Ventos socialinės globos namai	Savivaldybė	2	2
	Kompleksinių paslaugų namai „Alka“	Savivaldybė	1	1
	Panevėžio specialioji mokykla-daugiafunkcis centras	Savivaldybė	2	2

Bendruomeniniai vaikų namai, socialinės globos namai (vaikai, likę be tėvų globos, vaikai su negalia)	Algimanto Bandzos socialinių paslaugų namai	Lietuvos Respublikos socialinės apsaugos ir darbo ministerija	8	8
Globos centras (vaikai, likę be tėvų globos, šeimos, globėjai)	Panevėžio socialinių paslaugų centras (budintys globotojai)	Savivaldybė	15	15
Laikino gyvenimo namai (moterys ir vaikai)	Lietuvos agentūros „SOS vaikai“ Panevėžio skyriaus Moterų krizių centras	Nevyriausybinių organizacija	44	Bendras dalinis finansavimas
(Socialinės rizikos suaugę asmenys, socialinės rizikos šeimos, asmenys su negalia)	Panevėžio socialinis paslaugų centras (Nakvynės namai)	Savivaldybė	60	60
Dienos socialinės globos centrai (asmenys su negalia, senyvo amžiaus asmenys)	Jaunuolių dienos centras	Savivaldybė	70	33
	Panevėžio socialinis paslaugų centras	Savivaldybė	15	3
	Panevėžio specialioji mokykla-daugiafunkcis centras	Savivaldybė	26	-
	A. Bandzos socialinių paslaugų namai	Lietuvos Respublikos socialinės apsaugos ir darbo ministerija	20	4
	VšĮ „Vilties sodas“	Viešoji įstaiga	4	3
	UAB „Senjorija“	Uždaroji akcinė bendroji	1	-
Dienos socialinės globos asmens namuose (asmenims su negalia)	VšĮ Šv. Juozapo globos namai	Viešoji įstaiga	15	-
	VšĮ Integruotų sveikatos paslaugų centras	Viešoji įstaiga	24	-
	Panevėžio socialinių paslaugų centras	Savivaldybė	11	-

	MB „Šalia tavęs“	Mažoji bendrija	18	-
	VšĮ „Vilties žiedas“	Viešoji įstaiga	17	-
	VšĮ Nacionalinis socialinės integracijos institutas	Viešoji įstaiga	6	-
	VšĮ „Senior group Lietuva“	Viešoji įstaiga	8	-
	VšĮ Mūsų senjorai	Viešoji įstaiga	4	-
Apsaugotas būstas (jaunuoliai, šeimos, patiriančios socialinės rizikos veiksniai)	Panevėžio socialinių paslaugų centras	Savivaldybė	2	2
Palydėjimo paslauga jaunuoliams (jaunuoliai)	Panevėžio socialinių paslaugų centras	Savivaldybė	14	14
	VšĮ „Septynios akimirkos“	Savivaldybė	1	1
Socialinės priežiūros centrai (visos asmenų grupės)	Panevėžio socialinių paslaugų centro Vaikų dienos centras	Savivaldybė	45	45
	Lietuvos agentūros „SOS vaikai“ Panevėžio skyriaus Vaikų dienos centras	Nevyriausybinė organizacija	30	30 dalinis finansavimas
	Labdaros ir paramos fondo „Vilties arka“ Vaikų dienos centras	Nevyriausybinė organizacija	60	60 dalinis finansavimas
	Viešoji įstaiga „Panevėžio vaikų dienos centras“	Nevyriausybinė organizacija	25	25 dalinis finansavimas
	VšĮ „Debesų kiemas“	Nevyriausybinė organizacija	45	45 dalinis finansavimas
	Socialinių paslaugų centro Šeimos gerovės skyrius	Savivaldybė	226 šeimų	226 šeimų
	Socialinių paslaugų centro Nakvynės namų skyriaus laikino apnakvindinimo paslauga	Savivaldybė	40	40

	Socialinių paslaugų centro Nakvynės namų skyriaus laikino apgyvendinimo paslauga	Savivaldybė	20	20
Bendruomeninės įstaigos (visos asmenų grupės)	Sutrikusio intelekto žmonių globos bendrija „Panevėžio viltis“	Nevyriausybinė organizacija	34	34
	Neįgaliųjų žmonių centras	Nevyriausybinė organizacija	42	42
	Labdaros ir paramos fondas „Maisto bankas“	Nevyriausybinė organizacija	2416	-
	Viešoji įstaiga „Dailusis ornamentas“	Nevyriausybinė organizacija	42	42
	Panevėžio krašto žmonių su negalia sąjunga	Nevyriausybinė organizacija	84	84
	Aukštaitijos regiono asociacija „Artritas“	Nevyriausybinė organizacija	44	44
	Panevėžio diabeto draugija „Viltis“	Nevyriausybinė organizacija	-	-
	Panevėžio miesto neįgaliųjų draugija	Nevyriausybinė organizacija	86	86
	VšĮ „Pagalbos centras“ Panevėžio skyrius	Nevyriausybinė organizacija	30	30
	Viešoji įstaiga LASS Šiaurės rytų centras	Nevyriausybinė organizacija	49	49
	VšĮ Panevėžio kurčiųjų reabilitacijos centras	Nevyriausybinė organizacija	86	86
	Viešoji įstaiga Neįgaliųjų integracijos centras	Nevyriausybinė organizacija	44	44
	Panevėžio neįgaliųjų draugija „Ave, Vita“	Nevyriausybinė organizacija	35	35
	Panevėžio vyskupijos Caritas	Nevyriausybinė organizacija	pagal poreikį	0
	Panevėžio aklųjų ir silpnaregių vaikų globos bendrija „Žvilgsnis“	Nevyriausybinė organizacija	0	0
	Panevėžio regiono sergančiųjų išsėtine skleroze asociacija	Nevyriausybinė organizacija	pagal poreikį	-

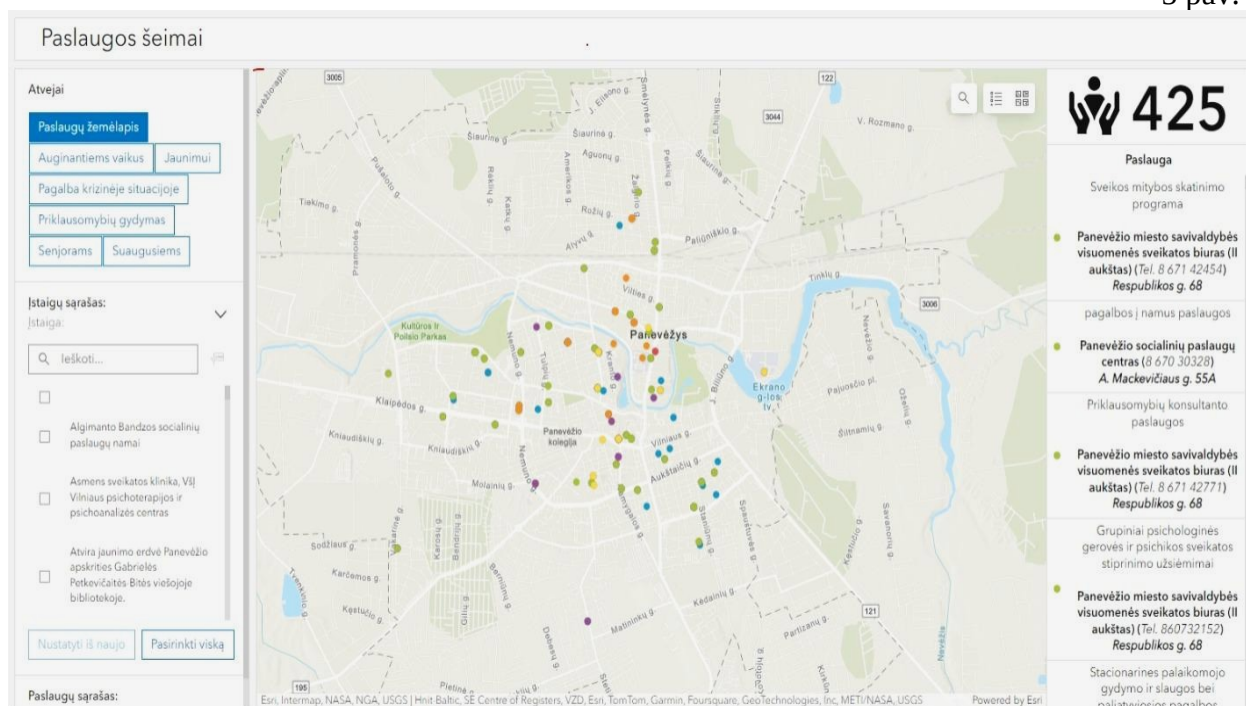
	Neįgaliųjų žmonių centras	Nevyriausybinių organizacija	42	42
	Tėvų su neįgaliais girdėti vaikais ir jų draugų bendrija „Adapta“	Nevyriausybinių organizacija	50	–
	Maltos ordino pagalbos tarnybos Panevėžio skyrius	Nevyriausybinių organizacija	72	–
	VšĮ Šv. Juozapo globos namų „Betliejaus“ valgyklėlė	Viešoji įstaiga	Apie 130	–
Kitos socialinių paslaugų įstaigos, (visos asmenų grupės)	Panevėžio socialinių paslaugų centro pagalbos į namus paslaugos	Savivaldybė	440	440
	VšĮ Nacionalinis socialinės integracijos institutas	Viešoji įstaiga	231	231
	VšĮ „Senior group Lietuva“	Viešoji įstaiga	184	184
	AB „Victum“	Akcinė bendrovė	15	15
	VšĮ „Šv. Juozapo globos namai“	Viešoji įstaiga	15	15
	VšĮ „Nuoširdus rūpestis“	Viešoji įstaiga	38	38
	VšĮ „Mūsų senjorai“			
	VšĮ „Krizių centras „Vilties žiedas“	Viešoji įstaiga	35	35
	VšĮ „Septynios akimirkos“	Viešoji įstaiga	31	31
Prevencinės paslaugos (visos asmenų grupės)	Atvira jaunimo erdvė Septynios akimirkos	Viešoji įstaiga	377 (unikalūs lankytojai)	377 (unikalūs lankytojai)
	Panevėžio atviras jaunimo centras	Savivaldybė	2806 (unikalūs lankytojai)	2806 (unikalūs lankytojai)
	Kompleksinės paslaugos šeimai	Viešoji įstaiga	672 (unikalūs lankytojai)	672 (unikalūs lankytojai)

Socialinių paslaugų infrastruktūros išsidėstymas ir socialinių paslaugų teikimo savivaldybėje pakankamumo lygis

Vienas iš socialinių paslaugų organizavimo principų yra prieinamumas, t. y. paslaugų valdymas, skyrimas ir teikimas taip, kad būtų užtikrintas šių paslaugų prieinamumas asmenims (šeimoms) kuo arčiau jų gyvenamosios vietos. Dauguma socialines paslaugas teikiančių institucijų yra sukonzentruotos miesto centrinėje, pietinėje, vakarinėje dalyse, retesnis tinklas – rytuose ir (ar) šiaurės rytuose. Sąlygiškai socialinių paslaugų infrastruktūros objektų išdėstymą

galima laikyti tolygiu, įvertinus aplinkybę, kad Panevėžio miesto plotas per 50 km², todėl patekti iš vieno miesto rajono į kitą nėra sudėtinga atstumo ir laiko atžvilgiu. Tačiau ši problema mieste iš dalies sprendžiama – socialinių paslaugų teikėjai socialinių paslaugų paketą orientuoja principu „kuo arčiau asmens (šeimoms) gyvenamosios vietos“ atsižvelgiant į individualius interesus. Socialinių paslaugų įstaigų, teikiančių socialines paslaugas, išdėstymas pavaizduotas 2 paveikslėlyje. Interneto svetainėje šis žemėlapis pateikiamas interaktyviu būdu (nuoroda [Paslaugos šeimai \(arcgis.com\)](http://Paslaugos šeimai (arcgis.com))).

5 pav.



Mieste veikiančios vaikų dienos centrai išsidėstę tolygiai: miesto centre įkurdinti 2 (Panevėžio vyskupijos Caritas vaikų dienos centras ir VŠĮ „Debesų kiemas“ (Vasario 16-osios g. 26, Panevėžys) vaikų dienos centrai. Šiaurinėje miesto dalyje 2 (Lietuvos agentūros „SOS vaikai“ Panevėžio skyrius ir VŠĮ „Debesų kiemas“ (Pušyno g. 19, Panevėžys). Šiaurės vakaruose – 1 vaikų dienos centras – LPF „Vilties arka“ (Staniūnų g. 72C-111, Panevėžys) ir Šiaurinėje miesto dalyje – vaikų dienos centras LPF „Vilties arka“ (Dariaus ir Girėno g. 6, Panevėžys).

Vienas iš Socialinių paslaugų plano siekių – socialinių paslaugų prieinamumo šeimoms didinimas ir plėtra, paslaugų asmenims (šeimoms), patiriantiems socialinės rizikos veiksnius, gerinimas.

Darbą su jaunimu atlieka jaunimo ir su jaunimu dirbančios organizacijos, vadovaudamosi darbo su jaunimu principais. Darbo su jaunimu tikslinė grupė yra jaunimas. Išskiriamos šios darbo su jaunimu formos: 1) atvirasis darbas su jaunimu; 2) darbas su jaunimu gatvėje; 3) mobilusis darbas su jaunimu; 4) jaunimo praktinių įgūdžių ugdymas; 5) jaunimo informavimas ir konsultavimas.

2021–2023 m. Panevėžio mieste akreditavosi 27 įstaigos (nuoroda: Informacija apie Panevėžio miesto savivaldybės teritorijoje veikiančias socialinių paslaugų įstaigas, teikiančias akredituotą socialinę priežiūrą, prieinama Savivaldybės interneto svetainėje panevezys.lt (Panevėžio miesto savivaldybė – VEIKLOS SRITYS » Socialinė sritis » Socialinės paslaugos).

Socialinių paslaugų teikimo savivaldybėje pakankamumo lygis. Panevėžyje teikiamų socialinių paslaugų infrastruktūros pakankamumą paslaugų rūšių požiūriu lemia tokios tendencijos: senyvo amžiaus asmenims paslaugas teikia įstaigos, kurios specializuojasi išskirtinai socialinės reabilitacijos neįgaliesiems srityje, vienydamos specifinių poreikių turinčius asmenis –

iš jų net 11. 12 institucijų siūlo kitas be išvardytųjų paslaugas, tokias kaip: pavėžėjimo, asmens higienos ir priežiūros, integralios pagalbos asmens namuose, paramos maisto produktais ir kt. Asmenims, gaunantiems ir siekiantiems gauti socialines paslaugas, konkrečių socialinių paslaugų infrastruktūros atžvilgiu pakanka, prieinamumo prasme – miesto gyventojai gali pasirinkti paslaugų teikėją, atsižvelgdami ne tik į geografinį kriterijų, bet ir į finansines galimybes.

Pagrindinės socialines paslaugas teikiančios institucijos: Panevėžio socialinių paslaugų centras, Algimanto Bandzos socialinių paslaugų namai, Jaunuolių dienos centras, Šv. Juozapo globos namai, Panevėžio specialioji mokykla-daugiafunkcis centras.

2023 m. Panevėžio mieste teikiamų socialinių paslaugų paketas atitinka Socialinių paslaugų kataloge nurodytąjį, kurį gauna visos socialinės asmenų grupės pagal poreikį.

Pasibaigus integralios pagalbos projektui, paslauga buvo perorganizuota į dienos socialinės globos asmens namuose paslaugą. Gyventojai gali pasirinkti minėtos paslaugos teikėją, kurių šiuo metu yra 8 įstaigos: Panevėžio socialinių paslaugų centras, VšĮ Šv. Juozapo globos namai, VšĮ Integruotų sveikatos paslaugų centras, MB „Šalia tavęs“, VšĮ Nacionalinis socialinės integracijos institutas, VšĮ „Mūsų senjorai“, VšĮ „Senior group Lietuva“, VšĮ „Vilties žiedas“.

Trumpalaikę ir ilgalaikę socialinę globą Panevėžio mieste teikia VšĮ Šv. Juozapo globos namai, Algimanto Bandzos socialinių paslaugų namai, Panevėžio socialinių paslaugų centras.

Ilgalaikės socialinės globos paslaugų poreikis 2023 m. Panevėžio mieste esančiose globos įstaigose – Šv. Juozapo globos namuose eilėje laukia 27 asmenys (2023 m. gruodžio mėn. duomenimis). Panevėžio mieste ilgalaikės socialinės globos paslaugas taip pat teikia Algimanto Bandzos socialinių paslaugų namai. Į minėtą globos įstaigą laukiančių eilėje Panevėžio miesto gyventojų – 7.

Dienos socialinę globą institucijoje teikia 4 Panevėžio mieste veikiančios įstaigos:

1. Jaunuolių dienos centras teikia paslaugas suaugusiems asmenims su negalia, jame yra 70 vietų.

2. Panevėžio socialinių paslaugų centras teikia paslaugas suaugusiems asmenims su negalia, jame yra 15 vietų.

3. Panevėžio specialioji mokykla-daugiafunkcis centras. Čia veikia dvi grupės: vaikų ir jaunimo nuo 1 iki 21 metų (28 vietos) ir suaugusiųjų, turinčių sunkių psichikos ir motorikos sutrikimų (12 vietų), 2 vietos be tėvų globos likusiems vaikams su negalia.

4. Algimanto Bandzos socialinių paslaugų namai. Dienos socialinės globos paslaugas gauna 20 vaikų, turinčių autizmo spektro sutrikimus.

6. Savivaldybės galimybių teikti socialines paslaugas ir socialinių paslaugų poreikio įvertinimas. 9 lentelėje pateikiama informacija: Panevėžio miesto gyventojams teikiamų paslaugų rūšys, mastas ir palyginimas su Lietuvos Respublikos socialinių paslaugų išvystymo normatyvais.

Panevėžio miesto gyventojams teikiamų paslaugų rūšys, mastas

9 lentelė

Eil. Nr.	Socialinių paslaugų rūšys pagal žmonių socialines grupes ⁵	Asmenų (šeimų) skaičius, kuriems nustatytas socialinių paslaugų poreikis		1000 gyventojų tenka vietų	Iš jų finansuoja Savivaldybė
		įvertintas	nepatenkintas 2023 m. poreikis		
1	2	3	4	5	6
1.	Ilgalaikė socialinė globa (suaugusiems asmenims su negalia ir senyvo amžiaus asmenims)	330	1	3,68	40
2.	Trumpalaikė socialinė globa (suaugusiems asmenims su negalia ir senyvo amžiaus asmenims)	86	0	0,96	15
3.	Dienos socialinė globa institucijoje	137	–	1,53	42
4.	Dienos socialinė globa asmens namuose	103	–	1,15	–
5.	Apgyvandinimas savarankiško gyvenimo namuose. Intensyvi krizių įveikimo pagalba	17	–	0,19	17
6.	Pagalba į namus	635	–	7,08	439
7.	Socialinių įgūdžių ugdymas ir palaikymas institucijoje	–	–	–	-
8.	Socialinių įgūdžių ugdymas ir palaikymas asmens (šėimos) namuose	226	–	2,52	226
9.	Laikinas apnakvandinimas	138	–	1,54	138
10.	Kitos socialinės priežiūros paslaugos (apgyvandinimas Nakvynėse namuose)	65	–	0,72	65

⁵ Lentelė pildoma pagal Socialinių paslaugų katalogo, patvirtinto Lietuvos Respublikos socialinės apsaugos ir darbo ministro 2006 m. balandžio 5 d. įsakymu Nr. A1-93 „Dėl Socialinių paslaugų katalogo patvirtinimo“, žmonių socialinėms grupėms numatytas socialinių paslaugų rūšis.

11	Bendrosios socialinės paslaugos	15158	–	169	15158
12	Prevencinės socialinės paslaugos	3820	-	42.57	3820

Savivaldybės organizuojamų socialinių paslaugų analizė.

Paslaugų teikimo savivaldybės teritorijos gyventojams mastas nustatomas vadovaujantis Bazinių paslaugų šeimai paketu, patvirtintu Lietuvos Respublikos Vyriausybės 2019 m. birželio 19 d. nutarimu Nr. 618 „Dėl Bazinių paslaugų šeimai paketo patvirtinimo“.

Bazinis paslaugų šeimai paketas – tai šeimai teikiamų švietimo, sveikatos, socialinių, teisinių, judumo, sociokultūrinių paslaugų, užtikrinančių būtinąją pagalbą, skirtą šeimos gebėjimams savarankiškai spręsti kylančias problemas stiprinti ir galimybėms savo šeimoje kurti saugią, sveiką ir darnią aplinką sudaryti, rinkinys.

Bazinio paslaugų šeimai paketą sudaro dvylika bazinių paslaugų, apimančių įvairaus amžiaus tarpsniuose esančius asmenis (šeimos narius), kurių teikimą savo teritorijoje bei jų prieinamumą (žr. 10 lentelę).

10 lentelė

Eil. Nr.	Paslaugos pavadinimas	Rodiklio pavadinimas	Rodiklių reikšmės 2023 m.**	Taikomos / planuojamos priemonės paslaugos prieinamumui gerinti pagal Apraše* numatytus paslaugos teikimo kriterijus	Pastabos / pasiūlymai
1.	Atvirasis darbas su jaunimu	<p>Atvirųjų jaunimo centrų ir atvirųjų jaunimo erdvių skaičius, tenkantis 1 000 jaunų žmonių</p> <p>Jaunimo darbuotojų etatų skaičius, tenkantis 1 000 jaunų žmonių</p> <p>Jaunų žmonių, gavusių atvirojo darbo su jaunimu paslaugas, skaičius, palyginti su bendru jaunų žmonių skaičiumi, proc.</p>	<p>0,2 proc.</p> <p>0,7 proc.</p> <p>3,4 proc.</p>	<p>Atvirosios jaunimo erdvės (toliau – AJE) (multifunkcinis centras „Septynios akimirkos“ AJE (toliau – „Septynios akimirkos“ AJE), Panevėžio apskrities Gabrielės Petkevičaitės-Bitės viešosios bibliotekos (toliau – PAVB AJE) ir 1 Panevėžio atviras jaunimo centras (toliau – AJC). 2 miesto teritorijose (Rožyno ir Parko) vyksta atvirasis darbas su jaunimu gatvėje, kurį vykdo 1 komanda – 2 specialistai, gatvės su jaunimu darbuotojai. AJC dirba 5 dienas per savaitę. Esant poreikiui, organizuojant temines veiklas, stovyklas, žygius, kūrybines naktis AJC dirba ilgiau, per naktį arba sekmadieniais ir pirmadieniais „Septynios akimirkos“ AJE dirba 5 dienas per savaitę (pirmadienį–penktadienį nuo 15 iki 19 val.). PAVB AJE dirba 6 dienas per savaitę (pirmadienį–penktadienį nuo 10 iki 19 val., šeštadienį nuo 10 iki 16 val.). Atvirų jaunimo erdvių darbo laikas taip pat gali kisti priklausomai nuo organizuojamų veiklų ar įgyvendinamų projektų.</p> <p>Atvirame jaunimo centre 2023 m. dirbo 2 gatvės darbuotojai (po 1 etatą) bei 4 jaunimo darbuotojai (po 1 etatą), PAVB AJE dirba 2 jaunimo darbuotojai po 1 etatą, „Septynios akimirkos“ AJE dirba 2 jaunimo darbuotojai po 0,5 etato. Taip užtikrinamos sąlygos jaunimui dalyvauti atvirojo jaunimo centro ir atvirųjų jaunimo erdvių veikloje. Užtikrinta, kad AJC ir atvirosiose jaunimo erdvėse organizuojama veikla atitiktų jaunuolių poreikius, padėtų ugdyti asmenines ir socialines</p>	

				<p>kompetencijas.</p> <p>Sukurtos jaunimo motyvavimo dalyvauti jo interesus atitinkančioje veikloje sąlygos. AJC ir atvirosios jaunimo erdvės vykdo tokias veiklas kaip dailės terapija, turi fotografijos studiją, DJ studiją, kompiuterių klases, vykdomos savipagalbos grupės, emocinė pagalba, saugus laisvalaikis, laisvė kūrybai, taip pat jaunimo darbuotojai konsultuoja jaunuolius įvairiais klausimais, priima savanoriauti ir kita. Paslaugos teikiamos kiekvienam jaunuoliui, atėjusiam į AJC ar AJE, tą pačią dieną arba priklausomai nuo veiklų grafiko. Paslauga pradedama teikti ne vėliau kaip per 10 darbo dienų nuo jauno žmogaus kreipimosi į savivaldybę ar į paslaugos teikėją dienos.</p>	
2.	Ikimokyklinis ugdymas	Vaikų, nuo 2 metų iki privalomojo ugdymo amžiaus, dalyvaujančių ikimokyklinio ugdymo programose, dalis, proc.	90,53 proc.	Paslauga teikiama kiekvienam vaikui nuo 2 metų iki 5–6 metų (kol vaikui bus pradėtas teikti priešmokyklinis ugdymas), jei tėvai (globėjai) yra pateikę prašymą priimti vaiką į švietimo įstaigos ikimokyklinio ugdymo grupę ar jungtinę ikimokyklinio / priešmokyklinio ugdymo grupę	
3,	Judumo paslauga	Asmenų, kuriems suteikta judumo paslauga prašyme nurodytą dieną, dalis, palyginti su bendru asmenų, teikusių prašymą suteikti judumo paslaugą,	paslauga suteikiama kiekvienam besikreipiančiam asmeniui per 24 val. darbo dienomis	Užtikrinama galimybė naudotis transportu tinkamu laiku, užtikrinamas asmenų būtinųjų kelionių (į švietimo, socialines, sveikatos įstaigas ir iš jų) poreikis.	Paslauga teikiama prioretizuojant kelionės tikslą, vykti ir (ar) parvykti į / iš: <ol style="list-style-type: none"> 1. gydymo įstaigų; 2. savivaldybės / valstybės įstaigų; 3. įvairių institucijų (švietimo, NVO ir

		skaičiumi, kai prašymas pateiktas ne vėliau kaip likus vienai darbo dienai iki prašyme nurodytos dienos, proc.			kt.); 4. asmens namų ir kt.
4.	Kompleksinės paslaugos šeimai	Asmenų, gavusių kompleksines paslaugas, skaičius, tenkantis 10 000 gyventojų	78 proc.	Toliau siekti, kad paslaugos būtų prieinamos visiems Panevėžio miesto gyventojams, visoms asmenų grupėms.	
5.	Kultūrinių ir informacinių kompetencijų, skaitymo raštingumo ugdymas	Asmenų, pasinaudojusių kultūrinių ir informacinių kompetencijų, skaitymo raštingumo ugdymo paslaugomis, dalis, palyginti su bendru gyventojų skaičiumi, proc. Mokymų dalyvių skaičius Edukacijų dalyvių	1,76 proc. 9,73 proc. 0,57 proc.	Panevėžio Elenos Mezginaitės viešoji biblioteka teikia paslaugas: Knygomatas – tai bekontaktė knygų skolinimosi paslauga. Viešojoje bibliotekoje (Abonemento ir Informacijos skyriaus fondai) ir Šiaurinėje bibliotekoje iš anksto užsakytas knygas galima atsiimti net kai bibliotekos nedirba. Paslauga nemokama. Medijų ir informacinio raštingumo ugdymas. Tai būtinosios kompetencijos (žinios, gebėjimai ir nuostatos), įgalinančios piliečius efektyviai naudotis medijomis, žiniasklaida ir kitais informacijos šaltiniais, susijusios su kritinio mąstymo ir mokymosi visą gyvenimą gebėjimais, reikalingais socializacijai ir aktyviam gyvenimui pilietinėje visuomenėje. Tai mokymai pradedantiesiems, pažengusiems, individualios konsultacijos. Knygų pristatymas į namus – tai bibliotekos paslauga asmenims su judėjimo negalia arba dėl amžiaus ar laikino neįgalumo negalintiems lankytis bibliotekoje. Šia paslauga	

		skaičius		gali naudotis tik registruoti bibliotekos lankytojai.	
		Individualias konsultacijas gavusių gyventojų skaičius	20,9 proc.	Edukaciniai užsiėmimai vaikams ir suaugusiesiems vyksta visuose 8 bibliotekos padaliniuose. Yra 2 mokamos Kultūros paso edukacijos, visos kitos – nemokamos.	
		Renginių dalyvių skaičius	11,6 proc.	Bibliotekose veikia 4 klubai vaikams, suaugusiesiems – robotikos, senjorų, knygų klubas. 5 vaikus aptarnaujančios bibliotekos teikia projektus ir organizuoja vaikų vasaros stovyklas. Teikiame virtualias paslaugas – tai virtualios parodos, interaktyvūs žaidimai, tinklaraščiai, tiesioginių transliacijų ir renginių įrašai. Biblioteka suteikia galimybę registruotiems vartotojams naudotis „Infolex“, „EBSCO Publishing“ (anglų k.) „Delfi plus“, „15 min MAX“, „lytas Premium“ duomenų bazėmis, skaityti elektronines knygas. Biblioteka „Židinys“ veda garsinius skaitymus Šv. Juozapo globos namų gyventojams, renginius ASS turintiems vaikams.	
6.	Neformalusis vaikų švietimas	Neformaliojo vaikų švietimo galimybėmis pasinaudojusių mokinių dalis (išskyrus ikimokykliniame ir priešmokyklinia-	69,6 proc.	Neformalųjį vaikų švietimą teikia 21 bendrojo ugdymo mokykla pagal 108 NVŠ programas, 2 formalųjį švietimą papildančios mokyklos ir 3 neformaliojo švietimo įstaigos pagal 71 NVŠ programą.	

		me ugdyje dalyvaujančius vaikus), proc.			
7.	Globos centro teikiama ir (ar) organizuojama pagalba	Vaikų, laikinai ir nuolat globojamų (rūpinamų) šeimos aplinkoje, skaičius nuo visų laikinoje ir nuolatinėje globoje (rūpyboje) esančių vaikų, proc.	73,11 proc.	<p>1. Toliau teikti paslaugas, kad jos būtų prieinamos kiekvienam Panevėžio mieste gyvenančiam globėjui (rūpintojui) įvaikintojui, budinčiam globotojui</p> <p>2. Sudaryti Globėjų pritraukimo planą</p>	Iššūkis – nuolatinio globotojo pareigybė, pagal planuojamus projektus atsirandanti nuo 2024-07-01.
8.	Pirminė ambulatorinė asmens sveikatos priežiūra	Vidutinis vaikų apsilankymų pas šeimos medicinos paslaugas teikiančių gydytoją skaičius, tenkantis 1 000 tikslinės amžiaus grupės prie pirminės asmens sveikatos priežiūros įstaigos asmenų per mėnesį	34,58 proc.	Paslaugų teikimo prieinamumo gerinimas bus aptariamasis Sveikatos centro veikloje.	
		Vidutinis suaugusiųjų apsilankymų pas šeimos medicinos paslaugas teikiančių gydytoją	9,09 proc.	Paslaugų teikimo prieinamumo gerinimas bus aptariamasis Sveikatos centro veikloje.	

		skaičius, tenkantis 1 000 tikslinės amžiaus grupės prie pirminės asmens sveikatos priežiūros įstaigos asmenų per mėnesį			
		Vidutinis apsilankymų pas gydytoją psichiatrą arba gydytoją vaikų ir paauglių psichiatrą, medicinos psichologą skaičius, tenkantis 1 000 tikslinės amžiaus grupės prie pirminės psichikos sveikatos centro prisirašiusių asmenų per mėnesį	1,99 proc.	Paslaugų teikimo prieinamumo gerinimas bus aptariamasis Sveikatos centro veikloje.	
		Vienam vaikui tenkantis apsilankymų pas gydytoją odontologą skaičius per metus	2,1 proc.	Paslaugų teikimo prieinamumo gerinimas bus aptariamasis Sveikatos centro veikloje.	2022 m. duomenys.

9.	Pirminė valstybės garantuojama teisinė pagalba	Savivaldybių panaudotų visuomenės informavimo apie pirminę valstybės garantuojamą teisinę pagalbą priemonių skaičius, tenkantis 10 000 gyventojų	171,06	Teikiama valstybės garantuojama pirminė teisinė pagalba, informacija apie pirminę teisinę pagalbą teikiama stenduose, skelbimų lentose, teikiami pranešimai internete, vykdomas informacinės medžiagos platinimas	
10.	Švietimo pagalba	Švietimo pagalbą gaunančių mokinių dalis nuo visų mokinių, kuriems nustatytas pagalbos poreikis, proc.	97,67	Paslauga pradeda teikti iš karto, kai ją paskiria Pedagoginė-psichologinė tarnyba (toliau – PPT) ir jei vaiko tėvai (globėjai / rūpintojai) sutinka. Atsižvelgiant į situacijos sudėtingumą, paslauga teikiama individualiai, grupėje ir pogrupyje	
11.	Vaikų dienos socialinė priežiūra	Vietų vaikų dienos centruose skaičius, tenkantis 1 000 vaikų	15,77	Poreikis patenkintas, 2024 m. akredituotas naujas VDC ir jau veikiančio VDC naujas padalinys	
		Socialinę riziką patiriančių vaikų, lankančių vaikų dienos centrus, dalis nuo visų vaikų dienos centrus lankančių vaikų, proc.	54,63	Rodiklio reikšmė atitinka ir viršija paslaugų prieinamumo vertinimo rodiklį, LR SADM 2023 m. gegužės 2 d. įsakymas Nr. A1-282	
12.	Vaikų raidos sutrikimų	Vaikų iki 7 metų amžiaus, gavusių ambulatorinę	14,2	Savivaldybė duomenų nerenka, laukiama informacijos iš	

	ankstyvoji reabilitacija	vaikų raidos sutrikimų ankstyvosios reabilitacijos paslaugą, dalis nuo visų vaikų iki 7 metų amžiaus, proc.		Valstybinių ligonių kasų (VLK).	
--	-----------------------------	--	--	---------------------------------	--

** Baziniame paslaugų šeimai pakete nustatytų paslaugų teikimo aprašymas, patvirtintas Lietuvos Respublikos Vyriausybės 2019 m. birželio 19 d. nutarimu Nr. 618 „Dėl Bazinio paslaugų šeimai paketo patvirtinimo“.

7. Socialinių darbuotojų ir socialinių darbuotojų padėjėjų skaičius savivaldybėje

11 lentelėje pateikiamas Panevėžio miesto socialinės paskirties įstaigose (socialinės paskirties biudžetinės įstaigos: Panevėžio socialinių paslaugų centras, Jaunuolių dienos centras ir švietimo paskirties biudžetinė įstaiga Panevėžio specialioji mokykla-daugiafunkcis centras) dirbančių socialinių darbuotojų ir socialinių darbuotojų padėjėjų skaičius ir jo palyginimas su 2022 m. skaičiumi.

11 lentelė

2022 m.						
Eil. Nr.	Įstaigos	Socialinių darbuotojų skaičius (etatais)		Individuales priežiūros darbuotojai	Atvejo vadybininkai (darbai su šeimomis)	
		iš viso	iš jų finansuojamų iš valstybės biudžeto		iš viso	iš jų finansuojamų iš valstybės biudžeto
1.	Savivaldybės socialinių paslaugų įstaigose:					
1.1.	Biudžetinėse įstaigose	85,95	21,3	135,5	8	8
1.2.	Viešosiose įstaigose	5		44		
2.	Savivaldybės administracijoje					
	Iš viso	90,95	21,3	179,5	8	8
2023 m.						
1.	Savivaldybės socialinių paslaugų įstaigose:					
1.1.	Biudžetinėse įstaigose	95	52	139,6	8	8
1.2.	Viešosiose įstaigose	8	8	24		
2.	Savivaldybės administracijoje					
	Iš viso	103	60	163,6	8	8

8. Ankstesnių metų socialinių paslaugų plano įgyvendinimo rezultatų trumpa apžvalga. 12 lentelėje pateikiamas 2024 m. planuotas socialinių paslaugų teikimo priemonių planas ir jo įgyvendinimo rezultatai.

12 lentelė

Uždaviniai	Priemonės	Finansavimo šaltinis*	Atsakingi vykdytojai*	Laukiamas rezultatas (proc.)	Įgyvendinimo rezultatas
1 tikslas. Organizuoti ir teikti socialines paslaugas įvairioms miesto gyventojų socialinėms grupėms					
Užtikrinti vaikų, jaunuolių ir suaugusiųjų su proto negalia globą	Organizuoti ir teikti dienos socialinės globos paslaugas suaugusiems asmenims su proto negalia Jaunuolių dienos centre	SVBL	PMSA JDC	Bendruomeninių socialinių paslaugų neįgaliems asmenims (vaikams ir suaugusiems) poreikio patenkinimo lygis nuo identifikuoto socialinių paslaugų poreikio (%) – 100.	Įgyvendinta (%) – 100.
	Organizuoti ir teikti dienos socialinės globos paslaugas suaugusiems asmenims ir vaikams, turintiems negalią, trumpalaikės socialinės globos paslaugas vaikams, turintiems negalią, likusiems be tėvų globos Panevėžio specialiojoje mokykloje-daugiafunkciame centre.	SVBL	PMSA PSMDC		Įgyvendinta (%) – 100.
	Teikiamų dienos socialinės globos paslaugų Algimanto Bandzos socialinių paslaugų namuose vaikams, turintiems autizmo spektro sutrikimą, finansavimas.	SVBL	PMSA Algimanto Bandzos socialinių paslaugų namai		Įgyvendinta (%) – 100.
	Organizuoti ir teikti dienos socialinės globos paslaugas suaugusiems asmenims su proto negalia Panevėžio socialinių paslaugų centre.	SVBL	PMSA PSPC		Įgyvendinta (%) – 100.

Užtikrinti senyvo amžiaus asmenų ir asmenų su negalia socialinę priežiūrą ir globą.	Socialinės globos paslaugų institucijoje finansavimas ir organizavimas	SVBL	PMSA Socialinės globos įstaigos	Ilgalaikių socialinių paslaugų poreikio patenkinimo lygis nuo identifikuoto socialinių paslaugų poreikio (%) – 95.	Igyvendinta (%) – 100.
	Dienos socialinės globos, laikino atokvėpio, integralios pagalbos asmens namuose paslaugų organizavimas ir finansavimas.	SVBL	PMSA PSPC Šv. Juozapo globos namai JDC PSMDC Integruotų sveikatos paslaugų centras MB „Šalia tavęs“	Asmenų, kuriems sudarytos galimybės kuo ilgiau gyventi savo namuose, išlikti savarankiškiems, dalis nuo identifikuoto socialinių paslaugų poreikio (%) – 95.	Igyvendinta (%) – 100.
	Socialinės priežiūros paslaugų (pagalba į namus, savarankiško gyvenimo namai) ir asmens namuose organizavimas ir finansavimas	SVBL	PMSA Šv. Juozapo globos namai PSPC NVO	Asmenų, kuriems sudarytos galimybės kuo ilgiau gyventi savo namuose, išlikti savarankiškiems, dalis nuo identifikuoto socialinių paslaugų poreikio (%) – 95.	Igyvendinta (%) – 100.
Užtikrinti socialines	Krizes patiriančių asmenų paslaugų	SVBL	PMSA	Paslaugų gavėjų, kuriems	Igyvendinta (%) –

paslaugas krizių atvejais.	organizavimas ir teikimas Panevėžio socialinių paslaugų centre.		PSPC	teikiamos intensyvios krizių įveikimo pagalbos teikimo paslaugos dalis nuo besikreipiančių skaičiaus (%) – 50.	100.
	Socialinės priežiūros ir bendrųjų paslaugų teikimas ir organizavimas	SVBL	PMSA PSPC Vaikų dienos centrai NVO (akredituotas socialines paslaugas teikiančios)	Gaunančių socialinių įgūdžių ugdymo ir atkūrimo, socialinės priežiūros šeimoms, psychosocialines paslaugas, dalis nuo besikreipiančių asmenų skaičiaus (%) – 100.	Įgyvendinta (%) – 100.
	Socialinių paslaugų vaikams, likusiems be tėvų globos užtikrinimas	SVBL	PMSA PSPC	Bendruomeniniuose vaikų socialinės globos namuose paslaugas gaunančių vaikų skaičiaus dalis nuo visų socialinę globą gaunančių vaikų skaičiaus (%) – 20. Vaikų, globojamų šeimos aplinkoje, dalis nuo visų globoje (Globos centre) esančių vaikų (ne mažiau kaip (%) – 80.	Įgyvendinta (%) – 100.
2 tikslas. Plėtoti socialinių paslaugų infrastruktūrą ir prieinamumą					
Tobulinti ir plėtoti	Glaudus bendradarbiavimas su NVO	SVBL	PMSA	Viešųjų socialinių	Įgyvendinta (%) –

socialinę infrastruktūrą ir užtikrinti socialinių paslaugų, teikiamų įvairioms miesto gyventojų socialinėms grupėms, įvairovę.	skatinant jų įtrauktį; teikti socialines paslaugas ir plėsti teikiamų socialinių paslaugų spektrą	ES lėšos	Įstaigos, teikiančios akredituotas socialines paslaugas	paslaugų perdavimo NVO ir privačiam sektoriui dalis nuo visų finansuojamų socialinių paslaugų (%) – 60 NVO, teikiančių socialines paslaugas, skaičius (vnt.) – 30.	100.
	Socialinių paslaugų teikimo infrastruktūros tobulinimas ir teikiamų paslaugų kokybės gerinimas	SVBL	PMSA JDC	Socialinių dirbtuvių paslaugos akreditavimas (vnt.) – 1.	Įgyvendinta (%) – 100.
	Užtikrinti neįgaliųjų socialinę integraciją socialinėje srityje	SVBL	PMSA	Būsto ir aplinkos pritaikymas neįgaliesiems, pritaikytų dalis nuo įvertintų poreikių (vnt.) – 30.	Įgyvendinta (%) – 100.
	Asmeninio asistento paslaugų organizavimas ir teikimas	ES lėšos	PMSA VšĮ Šv. Juozapo globos namai	Asmenų, gavusių asmeninio asistento paslaugas, skaičius, dalis nuo identifikuoto socialinių paslaugų poreikio (%) – 100.	Įgyvendinta (%) – 100.
	Organizuoti iš pataisos įstaigų paleidžiamų (paleistų) asmenų socialinę integraciją	SVBL	PMSA PSPC	Suteiktos poreikį atitinkančios socialinės integracijos paslaugos, dalis suteiktų paslaugų nuo gautų pranešimų (%) – 90.	Įgyvendinta (%) – 100.
	Toliau plėtoti Panevėžio socialinių paslaugų centro Globos centro	SVBL	PMSA	GIMK mokymus praveisti ne mažiau kaip 3 globėjų /	Įgyvendinta (%) – 100.

	teikiamas paslaugas	ES lėšos	PSPC	įtėvių grupėms.	
	Kompleksinių paslaugų centro „Harmonijos miestas“ vaikams su negalia ir jų šeimos nariams Panevėžio mieste kūrimas (statybos darbai)	SVBL ES lėšos	PMSA JDC	Kuriamas kompleksinių paslaugų centras „Harmonijos miestas“ vaikams su negalia ir jų šeimos nariams Panevėžio mieste.	Įgyvendinta (%) – 100.
	Užtikrinti socialinės priežiūros paslaugų įstaigų akreditavimą ir kontrolę	SVBL	PMSA	Akredituotų įstaigų dalis nuo gautų prašymų (%) – 90. Atlikta kontrolė – 100 (%).	Įgyvendinta (%) – 100.
	Užtikrinti darbo su jaunimu formų įvairovę ir didinti paslaugų prieinamumą mažiau galimybių turinčiam jaunimui.	SVBL	PMSA PAJC	Įkurtas naujas Atviro jaunimo centro padalinys – Atvira jaunimo erdvė, 1 vnt.	Įgyvendinta (%) – 100.
Užtikrinti prevencinių paslaugų teikimą	Prevencinių paslaugų prieinamumo lygis miesto gyventojams.	ES lėšos SVBL	PMSA Šv. Juozapo globos namai; PAJC PSPC	Suteikta paslaugų vieno langelio principu nuo pranešimų skaičiaus (%) – 90.	Įgyvendinta (%) – 100.
	Kompleksinių paslaugų šeimoms ir vaikams organizavimas ir teikimas	ES lėšos	PMSA Šv. Juozapo globos namai	Panevėžio bendruomeniniai šeimos namai, dalis suteiktų paslaugų nuo gautų prašymų (%) – 100.	Įgyvendinta (%) – 100.
Užtikrinti	Socialinių ir sveikatos priežiūros	SVBL	PMSA	Asmenų, gavusių	Įgyvendinta (%) –

kompleksinį paslaugų teikimą	įstaigų bendradarbiavimo plėtra teikiant paslaugas kompleksiskai		PSPC	kompleksines (socialines ir sveikatos) paslaugas, skaičius – 95.	100.
	Bendrujų, prevencinių socialinių paslaugų kompleksinis teikimas	ES	PMSA	Parengtas bendrujų, prevencinių socialinių paslaugų Senyvo amžiaus žmonėms teikimo planas (vnt.) – 1.	Įgyvendinta (%) – 100
	Vystyti socialinės paramos individualizuoto kompleksiskumo teikimo modelį	SVBL	PMSA PSPC	Asmenų, patiriančių socialinės rizikos veiksnius ir gavusių socialinę paramą ir socialines paslaugas skaičius – 6.	Įgyvendinta (%) – 100.
Didinti informacijos apie socialines paslaugas prieinamumą	Prašymų dėl socialinių paslaugų priėmimas elektroninėmis priemonėmis	SVBL ES lėšos	PMSA	Prašymai priimami elektroniniu būdu, pagal socialinių paslaugų rūšis (vnt.) – 10.	Neįgyvendinta (priežastis – SADM įgyvendina prašymų elektroninėmis priemonėmis prieigų suteikimą. Procesas eigoje)
	Didinti informacijos apie socialines paslaugas prieinamumą.	SVBL	PMSA PSPC	Organizuota konferencija apie socialines paslaugas – 2. Organizuota Paslaugų mugė Panevėžio miesto gimtadienio renginio metu – 1.	Įgyvendinta (%) – 50. (konferencija neorganizuota, segmentiškai organizuoti pasitarimai apie

					paslaugas)
--	--	--	--	--	------------

*Trumpinių reikšmės:

SVBL – Savivaldybės ir (ar) valstybės biudžeto lėšos;

PMSA – Panevėžio miesto savivaldybės administracija;

PSPC – Panevėžio socialinių paslaugų centras;

JDC – Jaunuolių dienos centras;

PSMDC – Panevėžio specialioji mokykla-daugiafunkcis centras;

ES – Europos Sąjungos lėšos.

III SKYRIUS UŽDAVINIAI IR PRIEMONIŲ PLANAS

9. Prioritetinės socialinių paslaugų plėtros kryptys

Pagrindinė socialinių paslaugų plėtros kryptis – perėjimo nuo institucinės globos prie šeimoje ir bendruomenėje teikiamų paslaugų.

Lietuvos Respublikos Vyriausybės 2021 m. lapkričio 10 d. nutarimu Nr. 931 patvirtintoje 2021–2030 metų plėtros programos valdytojos Lietuvos Respublikos socialinės apsaugos ir darbo ministerijos Socialinės sutelkties plėtros programoje įtvirtintoje pažangos priemonėje Nr. 09-003-02-02-11 „Sumažinti pažeidžiamų visuomenės grupių gerovės teritorinius skirtumus“ numatytas uždavinys „Didinti neįgaliųjų ir jų šeimų, senyvo amžiaus žmonių bei kitų pažeidžiamų ir socialinėje atskirtyje esančių grupių gerovę“. Būtinoji sąlyga šiam uždaviniui įgyvendinti – „patvirtintose regionų plėtros planų priemonėse numatytos veiklos, skirtos institucinės globos pertvarkai įgyvendinti“.

Europos šalyse didelis skaičius žmonių gyvena nuolatinės globos įstaigose: vaikai, žmonės su negalia ir vyresnio amžiaus žmonės. Savivaldybės pareiga apsaugoti žmones nuo apgyvendinimo rūpybos įstaigose. Globos įstaigos dažnai būna uždaros, įsteigtos atskirai nuo bendruomenių, jose gyvenantys ar gyvenę vaikai ir žmonės su negalia neturi galimybės suformuoti įprastų socialinių tinklų, kurie labai praverstų vėlesniuose jų gyvenimo etapuose. Išėję iš įstaigos tokie žmonės yra labiau pažeidžiami, dažniau išnaudojami ir engiami. Visos šios problemos smarkiai susiaurina žmonių su negalia gyvenimo galimybes, ypač jei žmogus globos įstaigoje praleido savo ankstyvąją vaikystę.

Strateginis perėjimo nuo institucinės globos prie šeimoje ir bendruomenėje teikiamų paslaugų žemėlapio tikslas – vykdyti žmonių su negalia globos deinstitutionalizacijos strategiją, kurios pagrindu regionuose bus įgyvendinamas tolygus, tvarus ir žmogaus teisėmis grįstas perėjimas nuo institucinės globos prie šeimoje ir bendruomenėje teikiamų paslaugų. Yra sukurtas žemėlapis, kurio pagrindu identifikuojami žmonių su negalia ir jų artimųjų poreikiai ir Panevėžio miesto savivaldybėje, kurių pagrindu planuojama bendruomeninių paslaugų plėtra (<https://pertvarka.lt/dokumentai/intitucines-globos-pertvarkos-regioniniai-zemelapiai/>).

Perėjimo nuo institucinės globos prie šeimoje ir bendruomenėje teikiamų paslaugų prioritetinės plėtros kryptys:

Socialinės dirbtuvės. Socialinių paslaugų centro teikiamų paslaugų plėtra (socialinės dirbtuvės). Investicijos į infrastruktūrą – įsigijimas ir pritaikymas – 2 socialinių dirbtuvių įrengimas Panevėžio mieste asmenims su intelekto ir (ar) su psichine negalia. Vienose dirbtuvėse paslaugos teikiamos 20–30 asmenų, iš viso iki 60 asmenų. Suderinta su Lietuvos Respublikos socialinės apsaugos ir darbo ministerija (toliau – SADM) derinant prie perėjimo nuo institucinės globos prie šeimoje ir bendruomenėje teikiamų paslaugų Panevėžio regiono žemėlapiu.

Apsaugoto būsto (toliau – AB) **plėtra.** Apsaugotas būstas asmenims su intelekto ir psichikos negalia (12 būstų), 12 butų įsigyjama ir pritaikoma (24 asmenims). Suderinta su SADM derinant prie perėjimo nuo institucinės globos prie šeimoje ir bendruomenėje teikiamų paslaugų Panevėžio regiono žemėlapiu.

Grupinio gyvenimo namų (toliau – GGN) **plėtra.** Grupinio gyvenimo namai asmenims su intelekto ir psichikos negalia (3 vnt.) – investicijos į infrastruktūrą: įsigijimas ir pritaikymas, 3 grupinio gyvenimo namai, iki 10 asmenų vienuose grupinio gyvenimo namuose. Suderinta su SADM derinant prie perėjimo nuo institucinės globos prie šeimoje ir bendruomenėje teikiamų paslaugų Panevėžio regiono žemėlapiu.

Specializuoti socialinės globos namai. Specializuotų socialinės globos paslaugų teikimo namai, kurie teikia socialinės globos paslaugas mieste. Investicijos į infrastruktūrą ir pritaikymą – esamų socialinės globos įstaigų modernizavimas ir pritaikymas, įrangos, reikalingo transporto, baldų, techninės pagalbos priemonių įsigijimas ir pan.

SADM parengė 2023–2025 metų strateginį veiklos planą. Jame kaip svarbų prioritetą

numato individualizuotų socialinių paslaugų teikimą kompleksiskai, stiprinti šeimos politiką, didinti paslaugų prieinamumą, taikyti inovatyvius darbo metodus.

13 lentelėje pateiktos 2024 m. išskiriamos prioritетinių paslaugų rūšys ir žmonių socialinės grupės.

Prioritetinių paslaugų rūšys

13 lentelė

Paslaugų rūšys	Žmonių socialinės grupės
1. Laikinas atokvėpis (socialinė priežiūra asmens namuose)	1. Senyvo amžiaus asmenims (jų šeimoms); vaikams su negalia (jų šeimoms)
Laikinas atokvėpis (trumpalaikė ar (ir) dienos socialinė globa)	Senyvo amžiaus asmenims (jų šeimoms)
2. Dienos socialinė globa asmens namuose	2. Darbingo amžiaus asmenims su negalia (jų šeimoms); vaikams su negalia (jų šeimoms)
3. Socialinių įgūdžių ugdymas, palaikymas ir (ar) atkūrimas įstaigoje (socialinių paslaugų centre, dienos centre, šeimos paramos centre, paramos šeimai tarnyboje ir kt.)	3. Darbingo amžiaus asmenims, turintiems negalią (jų šeimoms); vaikams, turintiems negalią (jų šeimoms), socialinę riziką patiriantiems suaugusiems asmenims (jų šeimoms)
4. Socialinių įgūdžių ugdymas, palaikymas ir (ar) atkūrimas socialinėse dirbtuvėse	4. Darbingo amžiaus asmenims su negalia (jų šeimoms)
5. Dienos socialinė globa įstaigoje (dienos centre)	5. Vaikams su negalia (jų šeimoms)
6. Dienos socialinė globa ar socialinė priežiūra įstaigoje (dienos centre ar kt.)	6. Vaikams su negalia (jų šeimoms)
7. Apgyvendinimas savarankiško gyvenimo namuose	7. Senyvo amžiaus asmenims (jų šeimoms)
8. Apgyvendinimas apsaugotame būste	8. Darbingo amžiaus asmenims su negalia (jų šeimoms)

<p>9. Apgyvandinimas grupinio gyvenimo namuose</p> <p>10. Intensyvi krizių įveikimo pagalba (krizių centre, laikino apgyvendinimo įstaigoje šeimoms, turinčioms vaikų, savarankiško gyvenimo namuose, kitose socialinių paslaugų įstaigose) (gavėjai – vaikai, kuriems pagal Lietuvos Respublikos vaiko teisių apsaugos pagrindų įstatymą nustatyta laikinoji priežiūra)</p> <p>11. Psichosocialinė pagalba (socialinių paslaugų įstaigose ar asmens namuose)</p> <p>12. Trumpalaikė socialinė globa psichologinės ir socialinės rehabilitacijos įstaigose asmenims, priklausomiems nuo psichoaktyviųjų medžiagų</p>	<p>9. Darbingo amžiaus asmenims su negalia (jų šeimoms)</p> <p>10. Vaikams (jų šeimoms)</p> <p>11. Socialinę riziką patiriantiems suaugusiems asmenims (jų šeimoms)</p> <p>12. Socialinę riziką patiriantiems suaugusiems asmenims (jų šeimoms)</p>
--	---

10. Priemonių planas

14 lentelėje pateikiamas 2024 m. numatomas socialinių paslaugų priemonių planas.

14 lentelė

Uždaviniai	Priemonės	Finansa- vimo šaltinis*	Atsakingi vykdytojai*	Laukiamas rezultatas (proc.)
1 tikslas. Organizuoti ir teikti socialines paslaugas įvairioms miesto gyventojų socialinėms grupėms				
Užtikrinti vaikų, jaunuolių ir suaugusiųjų su proto negalia globą	Organizuoti ir teikti dienos socialinės globos paslaugas suaugusiems asmenims su proto negalia Jaunuolių dienos centre	SVBL	PMSA JDC	Bendruomeninių socialinių paslaugų neįgaliesiems asmenims (vaikams ir suaugusiesiems) poreikio patenkinimo lygis nuo identifikuoto socialinių paslaugų poreikio (%) – 100.
	Didinti Jaunuolių dienos centro dienos socialinės globos institucijoje prieinamumą (pervertinti socialinių paslaugų poreikį paslaugų gavėjams ir socialines paslaugas skirti labiausiai atitinkančias individualius poreikius)	SVBL	PMSA JDC	
	Organizuoti ir teikti dienos socialinės globos paslaugas suaugusiems asmenims ir vaikams su negalia trumpalaikės socialinės globos paslaugas vaikams su negalia, likusiems be tėvų globos, Panevėžio specialiojoje mokykloje-daugiafunkciame centre.	SVBL	PMSA PSMDC	
	Teikiamų dienos socialinės globos paslaugų A. Bandzos socialinių paslaugų namuose vaikams, turintiems autizmo spektro sutrikimą, finansavimas.	SVBL	PMSA A. Bandzos socialinių paslaugų namai	
	Organizuoti ir teikti dienos socialinės globos paslaugas institucijoje suaugusiems asmenims su proto negalia Panevėžio socialinių paslaugų centre.	SVBL	PMSA PSPC	
Užtikrinti senyvo amžiaus asmenų ir asmenų su negalia	Ilgalaikės (trumpalaikės) socialinės globos paslaugų institucijoje finansavimas ir organizavimas	SVBL	PMSA Socialinės globos įstaigos	Ilgalaikių socialinių paslaugų poreikio patenkinimo lygis nuo identifikuoto socialinių paslaugų poreikio (%) – 95.
	Dienos socialinės globos, laikino atokvėpio asmens namuose paslaugų organizavimas ir finansavimas.	SVBL	PMSA PSPC	Asmenų, kuriems sudarytos galimybės kuo ilgiau gyventi savo

socialinę priežiūrą ir globą.			Šv. Juozapo globos namai JDC PSMDC NVO	namuose, išlikti savarankiškiems, dalis nuo identifikuoto socialinių paslaugų poreikio (%) – 95.
	Socialinės priežiūros paslaugų (pagalba į namus, savarankiško gyvenimo namai) ir asmens namuose organizavimas ir finansavimas	SVBL	PMSA Šv. Juozapo globos namai PSPC NVO	Asmenų, kuriems sudarytos galimybės kuo ilgiau gyventi savo namuose, išlikti savarankiškiems, dalis nuo identifikuoto socialinių paslaugų poreikio (%) – 95.
Užtikrinti socialines paslaugas krizių atvejais.	Krizes patiriančių asmenų paslaugų organizavimas ir teikimas Panevėžio socialinių paslaugų centre.	SVBL	PMSA PSPC	Paslaugų gavėjų, kuriems teikiamos intensyvios krizių įveikimo pagalbos teikimo paslaugos dalis nuo besikreipiančių skaičiaus (%) – 100.
	Prevenčių, bendrųjų ir socialinės priežiūros paslaugų teikimas ir organizavimas	SVBL	PMSA PSPC NVO Šv. Juozapo globos namai	Gaunančių prevencines, bendrąsias, socialinių įgūdžių ugdymo ir atkūrimo, socialinės priežiūros šeimoms, psichosocialines paslaugas, dalis nuo besikreipiančių asmenų skaičiaus (%) – 100.
	Socialinių paslaugų vaikams, likusiems be tėvų globos užtikrinimas	SVBL	PMSA PSPC	Bendruomeniniuose vaikų socialinės globos namuose paslaugas gaunančių vaikų skaičiaus dalis nuo visų socialinę globą gaunančių vaikų skaičiaus (%) – 20. Vaikų, globojamų šeimos aplinkoje, dalis nuo visų globoje (Globos centre) esančių vaikų (ne mažiau kaip (%)) – 80.

2 tikslas. Plėtoti socialinių paslaugų infrastruktūrą ir prieinamumą				
Optimizuoti ir plėtoti socialinę infrastruktūrą ir užtikrinti socialinių paslaugų, teikiamų įvairioms miesto gyventojų socialinėms grupėms, įvairovę.	Glaudus bendradarbiavimas su NVO skatinant jų įtrauktį; teikti socialines paslaugas ir plėsti teikiamų socialinių paslaugų spektrą	SVBL ES lėšos	PMSA NVO	Viešųjų socialinių paslaugų perdavimo NVO ir privačiam sektoriui dalis nuo visų finansuojamų socialinių paslaugų (%) – 60 NVO, teikiančių socialines paslaugas, skaičius (vnt.) – 30.
	Socialinių paslaugų teikimo infrastruktūros optimizavimas ir teikiamų paslaugų kokybės gerinimas	SVBL	PMSA JDC	Socialinių dirbtuvių paslaugos teikimas, paslaugos pradėtos teikti 2 socialinėse dirbtuvėse. Asmenų skaičius – 20.
	Užtikrinti asmenų su negalia socialinę integraciją	SVBL	PMSA	Būsto ir aplinkos pritaikymas neįgaliesiems, pritaikytų dalis nuo įvertintų poreikių (vnt.) – 30.
	Asmeninės pagalbos paslaugų organizavimas ir teikimas	ES lėšos	PMSA VšĮ Šv. Juozapo globos namai	Asmenų, gavusių asmeninio asistento paslaugas, skaičius, dalis nuo identifikuoto socialinių paslaugų poreikio (%) – 100.
	Organizuoti iš pataisos įstaigų paleidžiamų (paleistų) asmenų socialinę integraciją	SVBL	PMSA PSPC	Suteiktos poreikį atitinkančios socialinės integracijos paslaugos, dalis suteiktų paslaugų nuo gautų pranešimų (%) – 90.
	Materialinio nepritekliaus mažinimo programos įgyvendinimas	ES lėšos SVBL	PMSA PSPC	Asmenų, gavusių asmeninio asistento paslaugas, skaičius, dalis nuo prašymo pateikimo (%) – 90.
	Plėtoti Panevėžio socialinių paslaugų centro Globos centro teikiamas paslaugas	SVBL ES lėšos	PMSA PSPC	GIMK mokymus pravesti ne mažiau kaip 3 globėjų / tėvių grupėms.
	Panevėžio miesto savivaldybės asmenų / šeimų, galinčių prižiūrėti, globoti (rūpinti), įvaikinti tėvų globos netekusį ar iš nesaugios aplinkos paimtą vaiką (-us) pritraukimo ir	SVBL ES lėšos	PMSA PSPC	Parengtas planas – 1. Plano vykdymo 2024–2028 m. priežiūra

	paieškos planas / programa			
	Naujų socialinių paslaugų rūšių bendruomenėje vykdant projektinius įsipareigojimus plėtojimas	SVBL ES lėšos	PMSA JDC	Parengiamųjų darbų apsaugoto būsto, grupinio gyvenimo namų, atvejo vadybos asmenims su intelekto ir (ar) psichikos negalia vykdymas laiku. Sukurta strategija – 1.
	Kompleksinių paslaugų centro „Harmonijos miestas“ vaikams su negalia ir jų šeimos nariams Panevėžio mieste įkūrimas	SVBL ES lėšos	PMSA JDC	Įkurtas kompleksinių paslaugų centras „Harmonijos miestas“ vaikams su negalia ir jų šeimos nariams Panevėžio mieste. Sudarytas planas, sukurta strategija – 1.
	Užtikrinti socialinės priežiūros paslaugų įstaigų akreditavimą ir kontrolę	SVBL	PMSA	Akredituotų įstaigų dalis nuo gautų prašymų (%) – 90. Atlikta kontrolė – 100 (%)
	Prevencinių paslaugų prieinamumo lygis miesto gyventojams.	ES lėšos SVBL	PMSA Šv. Juozapo globos namai; PAJC PSPC	suteikta paslaugų vieno langelio principu nuo pranešimų skaičiaus (%) – 90
	Kompleksinių paslaugų šeimoms ir vaikams organizavimas ir teikimas	ES lėšos	PMSA Šv. Juozapo globos namai	Panevėžio bendruomeniniai šeimos namai, dalis suteiktų paslaugų nuo gautų prašymų (%) – 100.
Užtikrinti kompleksinių paslaugų teikimą	Socialinių ir sveikatos priežiūros įstaigų bendradarbiavimo plėtra teikiant paslaugas kompleksiskai	SVBL	PMSA PSPC	Asmenų, gavusių kompleksines (socialines ir sveikatos) paslaugas, skaičius – 95.
	Socialinių ir sveikatos priežiūros įstaigų bendradarbiavimo plėtra teikiant pavėžėjimo paslaugas	SVBL	PMSA PSPC	Suteikta pavėžėjimo paslaugų nuo gautų prašymo skaičiaus (%) – 90
Didinti informacijos apie socialines paslaugas prieinamumą	Prašymų dėl socialinių paslaugų priėmimo elektroninėmis priemonėmis	SVBL ES lėšos	PMSA	Prašymai priimami elektroniniu būdu, pagal socialinių paslaugų rūšis (vnt.) – 10.
	Organizuoti socialines paslaugas teikiančių įstaigų žinybinius pasitarimus	SVBL	PMSA PSPC	Organizuotų pasitarimų skaičius – 2.
	Didinti informacijos apie socialines paslaugas	SVBL	PMSA	Organizuota paslaugų mugė

	prieinamumą.		PSPC	Panevėžio miesto gimtadienio renginio metu – 1. Laiku viešinti informaciją Savivaldybės interneto svetainėse.
--	--------------	--	------	--

*Trumpinių reikšmės:

SVBL – Savivaldybės ir (ar) valstybės biudžeto lėšos;

PMSA – Panevėžio miesto savivaldybės administracija;

PSPC – Panevėžio socialinių paslaugų centras;

JDC – Jaunuolių dienos centras;

PSMDC – Panevėžio specialioji mokykla-daugiafunkcis centras;

ES – Europos Sąjungos lėšos;

PAJC – Panevėžio atviras jaunimo centras;

NVO – nevyriausybines organizacijos.

11. Regioninių socialinių paslaugų poreikis 2024 m.

Regioninių paslaugų poreikis (2024 m. sausio 1 d.) nurodomas 15 lentelėje.

15 lentelė

Eil. Nr.	Socialinių paslaugų rūšys pagal žmonių socialines grupes	Socialinės globos įstaiga	Mastas (vietų sk.)
1	2	3	4
1.	Ilgalaikė socialinė globa senyvo amžiaus asmenims ir suaugusiems asmenims su negalia	Kupiškio socialinės globos namai	1
		Lavėnų socialinės globos namai	7
		VšĮ Angelų pieva	1
		Jotainių socialinės globos namai	7
		Utenos socialinės globos namai	2
		VšĮ Integruotų sveikatos paslaugų centras	1
		VšĮ Antavilių pensionatas	1

**IV SKYRIUS
FINANSAVIMO PLANAS**

12. Socialinių paslaugų finansavimo šaltiniai. Socialinių paslaugų finansavimo šaltiniai 16 lentelėje pateikiami pagal faktines ir planines išlaidas už praėjusius, einamuosius ir ateinančius metus.

16 lentelė

Eil. Nr.	Socialinių paslaugų finansavimo šaltiniai	Pagal faktines išlaidas (tūkst. Eur)	Pagal planines išlaidas (tūkst. Eur)	
		2023 m.	2024 m.	2025 m.
1	2	3	4	5
1.	Savivaldybės biudžeto išlaidos socialinėms paslaugoms, tūkst. Eur	5817,7	6768,8	7106,9
	palyginti su bendru Savivaldybės biudžetu, proc.	3,4	3,8	x

2.	LR valstybės biudžeto specialiosios tikslinės dotacijos, tūkst. Eur	5243,3	5250,0	5518,1
	iš jų:			
2.1.	socialinės rizikos veiksnius patiriančių šeimų socialinei priežiūrai organizuoti	690,5	946,3	994,0
2.2.	Asmenų su sunkia negalia socialinei globai organizuoti	4382,0	4108,7	4314,1
2.3.	vaikų globos (rūpybos) išmokoms	170,8	195,0	210,0
3.	ES struktūrinių fondų lėšos, tūkst. Eur	0,6	0,0	0,0
4.	Asmenų mokėjimai už socialines paslaugas, tūkst. Eur	320,1	267,8	280,6
5.	Kitos valstybės biudžeto lėšos, tūkst. Eur	333,9	157,9	165,4
	Iš viso, tūkst. Eur:	11715,6	12444,5	13071,0

Socialinių paslaugų finansavimo šaltinių įvertinimas. 2024 m. išlaidos socialinėms paslaugoms finansuoti, palyginti su praėjusiais metais, padidėjo 6,2 proc. Bendrame Savivaldybės biudžete finansavimas socialinėms paslaugoms, palyginti su praėjusiais metais, padidėjo 0,4 proc.

13. Socialinių paslaugų finansavimo iš Savivaldybės biudžeto būdai. 17 lentelėje pateikiami socialinių paslaugų finansavimo iš Savivaldybės biudžeto finansavimo būdai praėjusiais ir einamaisiais metais.

17 lentelė

Eil. Nr.	Finansavimo būdai	Lėšos (tūkst. Eur)	
		2023 m.	2024 m.
1.	Socialinių paslaugų pirkimas	0,0	55,0
2.	Tiesioginis socialinių paslaugų įstaigų finansavimas	5039,6	5375,1
	iš jo:		
2.1.	Savivaldybės pavaldumo įstaigoms	3910,6	3893,1
2.2.	regioninių socialinių paslaugų įstaigoms pagal lėšų kompensavimo sutartis	616,4	810,0
2.3.	nevyriausybinių organizacijų įstaigoms pagal lėšų kompensavimo sutartis	512,6	672,0
3.	Savivaldybės biudžeto lėšos, skirtos nevyriausybiniams organizacijoms	778,1	1338,7
4.	Finansavimas vykdant socialinių paslaugų programas	–	–
	Iš viso	5817,7	6768,8

Socialinių paslaugų finansavimas iš Savivaldybės biudžeto lėšų 2024 m. padidėjo 16,3 proc.

14. Lėšos, reikalingos žmogiškųjų išteklių plėtrai. Socialinių darbuotojų ir socialinių darbuotojų padėjėjų papildomoms pareigybėms įsteigti, kvalifikacijai kelti ir visiems esamiems

etatams išlaikyti skirtos lėšos, taip pat lėšos komunalinėms išlaidoms ir kitoms prekėms ir paslaugoms. 18 lentelėje pateikiamos planuojamos lėšos 2024 m.

Biudžetinėms įstaigoms socialinėms paslaugoms teikti 2024 m. skirtos lėšos (tūkst. Eur)

18 lentelė

Įstaigos	Valstybės dotacija				Savivaldybės biudžeto lėšos (tūkst. Eur)			Asmenų mokėjimai už socialines paslaugas		Valstybės biudžeto lėšos (tūkst. Eur)		Iš viso	Iš jų darbo užmokes-tis
	Asmenims su sunkia negalia	iš jų darbo užmokestis	Socialine i priežiūrai šeimoms teikti	iš jų darbo užmokestis	Iš viso	iš jų darbo užmokes-tis	Iš viso	iš jų darbo užmokestis	Iš viso	iš jų darbo užmokestis			
Specialioji mokykla-daugiafunkci s centras	371,0	322,7	x	x	135,6	91,0	46,8	16,7	0,0	0,0	553,4	430,4	
Jaunuolių dienos centras	559,1	414,2	x	x	372,2	317,1	72,0	13,5	0,0	0,0	1003,3	744,8	
Socialinių paslaugų centras	175,7	127,8	946,3	908,1	3157,4	2621,7	149,0	38,5	8,8	8,7	4437,2	3704,8	
Atviras jaunimo centras	x	x	x	x	227,9	174,5	x	x	0,0	0,0	227,9	174,5	
Iš viso įstaigos	1105,8	864,7	946,3	908,1	3893,1	3204,3	267,8	68,7	8,8	8,7	6221,8	5054,5	

15. Savivaldybės finansinių galimybių palyginimas su numatyta priemonių finansavimu. Savivaldybės finansinės galimybės atitinka įvertintus socialinių paslaugų poreikius. Vienas iš pagrindinių uždavinių – išlaikyti esamų paslaugų teikimą užtikrinant gyventojų socialinių paslaugų poreikį ir, atsižvelgiant į finansines galimybes, išplėsti esamų paslaugų rūšis, jų apimtį pagal poreikį, užtikrinant organizuojamų paslaugų kokybę.

Socialinių paslaugų finansavimo iš Savivaldybės biudžeto būdai – Savivaldybės pavaldumo socialinių paslaugų įstaigų tiesioginis finansavimas; įstaigų, kurių veikloje Savivaldybė dalyvauja, tiesioginis finansavimas už teikiamas paslaugas; Socialinių paslaugų pirkimas; nevyriausybinių organizacijų projektų rėmimas.

Savivaldybės organizuojamų socialinių paslaugų įvertinimas. Savivaldybėje socialinės paslaugos organizuojamos pagal poreikius visoms žmonių socialinėms grupėms ir socialinių paslaugų organizuojamos pagal šalies socialinių paslaugų išvystymo normatyvus, tačiau normatyvų atitikimas vertinamas pagal asmenų poreikio gauti socialines paslaugas patenkinimą.

V SKYRIUS PLĖTROS VIZIJA IR PROGNOZĖ

16. Socialinių paslaugų plėtros vizija. Socialinių paslaugų plėtros vizija – išplėta, Panevėžio miesto gyventojų individualius poreikius atitinkanti socialinių paslaugų sistema, socialinės paslaugos teikiamos visoms asmenų grupėms bendruomenėje ir šeimose, užtikrintas reikiamų socialinių paslaugų teikimo tęstinumas, kompleksiskumas ir socialinių paslaugų rūšių plėtra, įtraukiant nevyriausybines organizacijas, socialinio verslo atstovus teikiant socialines paslaugas sudarytos sąlygos gyventojams išsaugoti žmogiškąjį orumą ir patenkinti jų žmogiškuosius poreikius.

Užtikrintas laipsniškas socialinės atskirties mažėjimas ir socialinis saugumas, kokybiška ir efektyvi socialinė parama bendruomenėje. Įgyvendinamas socialinės paramos individualizuoto kompleksiskumo teikimo modelis, derinant socialinės paramos formas.

17. Prognozuojamos socialinės paslaugos. Teikiant socialines paslaugas, planuojant jų mastą ateinantiems 3 metams, ir toliau bus orientuojamasi į pagrindines socialinių paslaugų gavėjų grupes: asmenis su negalia, senyvo amžiaus asmenis, socialinės rizikos veiksnius patiriančius asmenis ir šeimas, be tėvų globos likusius vaikus. Socialinės paslaugos ir toliau bus teikiamos pagal asmenų poreikius.

Panevėžio miesto savivaldybėje prognozuojamos plėtoti šios paslaugų rūšys ir mastas:

1. Bendrosios ir specialiosios paslaugos visoms asmenų grupėms (pagal poreikį).
2. Pavėžėjimo paslauga (pagal poreikį).
3. Asmeninės pagalbos paslaugos asmenims su negalia (pagal poreikį).
4. Laikino atokvėpio paslauga budintiems globotojams, asmenims su negalia, vaikams su negalia, suaugusiems asmenims su negalia ir senyvo amžiaus asmenims (pagal poreikį).
5. Prevencinės paslaugos (pagal poreikį).
6. Apgyvendinimas savarankiško gyvenimo namuose (6 vietos).
7. Vaiko laikinosios priežiūros paslauga, socialinę priežiūrą teikiančioje socialinių paslaugų įstaigoje (pagal poreikį).
8. Kompleksiškų paslaugų teikimas – grąžinti asmens (šeimoms) gebėjimus pasirūpinti savimi ir integruotis į visuomenę ar patenkinti asmens gyvybinius poreikius teikiant kompleksinę pagalbą, atsižvelgiant į individualius gavėjo poreikius, bendradarbiaujant įvairių sričių specialistams ir taikant atvejo vadybos metodą (pagal poreikį).
9. Akredituotos socialinės priežiūros paslaugų plėtra, atitinkanti vienodą standartą (akredituotos įstaigos – pagal poreikį).

10. Socialinė priežiūra, globa senyvo amžiaus asmenims ir suaugusiems neįgaliems asmenims namuose. Išplėstas socialinių paslaugų spektras pagyvenusio ir senyvo amžiaus asmenims (integrali pagalba, dienos socialinė globa, savarankiško gyvenimo namai ir kita, pagal poreikį).

11. Palydėjimo paslauga jaunuoliams likusiems be tėvų globos vaikams (nuo 16 m.), kuriems teikiama socialinė globa (rūpyba) socialinės globos įstaigoje, ar sulaukusiems pilnametystės asmenims (iki 24 m.), kuriems buvo suteikta socialinė globa (rūpyba) socialinės globos įstaigoje ar kurie gyveno socialinę riziką patiriančiose šeimose (5 vietos).

12. Socialinės dirbtuvės asmenims su intelekto ir (ar) psichikos negalia (50 asmenų).

13. Grupinio gyvenimo namai (30 asmenų).

14. Apsaugoto būsto paslauga asmenims su proto negalia (24 asmenys).

15. Kompleksinių paslaugų vaikams su negalia ir jų šeimos nariams teikimas (1 centras).

18. Savivaldybės biudžeto augimo perspektyva ir numatomas pokytis. Lėšų poreikis socialinėms paslaugoms didėja dėl didėjančio asmenų, gaunančių paslaugas, skaičiaus ir keičiantis socialinės globos kainai. Planuojamos pirkti paslaugos pagal socialinių paslaugų poreikį.

19. Išteklių prognozė ateinantiems 3 metams. Pagrindiniai teikiamų socialinių paslaugų finansavimo šaltiniai bus Savivaldybės biudžetas, paslaugų gavėjų lėšos, valstybės specialiosios tikslinės dotacijos lėšos savivaldybių biudžetams ir Europos Sąjungos paramos lėšos. Didėjant socialinių paslaugų poreikiui, augant socialinių darbuotojų skaičiui, asmenų, kuriems teikiamos socialinės paslaugos skaičiui, ir socialinių paslaugų kainoms, didės lėšos, reikalingos socialinėms paslaugoms finansuoti ir organizuoti.

20. Siūlomos plėsti regioninės socialinės paslaugos, jų rūšys ir prognozuojamas mastas. 19 lentelėje pateiktos siūlomos plėsti regioninių socialinių paslaugų rūšys ir prognozuojamas jų mastas.

19 lentelė

Socialinių paslaugų rūšys (nurodomos pagal žmonių socialines grupes)	Mastas (vietų skaičius)
Socialinė priežiūra: intensyvi krizių įveikimo pagalba	5
Socialinė priežiūra: apgyvendinimas savarankiško gyvenimo namuose	5
Socialinė globa grupinio gyvenimo namuose asmenims su sunkia negalia	10
Apsaugotas būstas	5
Savarankiško gyvenimo namai	10

VI SKYRIUS PLANO ĮGYVENDINIMO PRIEŽIŪRA

21. Socialinių paslaugų plano įgyvendinimo priežiūros vykdytojai. Socialinių paslaugų plano įgyvendinimą prižiūri Savivaldybės administracijos Socialinių reikalų skyrius, paslaugas teikiančios įstaigos.

22. Socialinių paslaugų plano įgyvendinimo priežiūros etapai ir įvertinimo rezultatai. Socialinių paslaugų plano įgyvendinimo rezultatai aptariami su miesto socialinių paslaugų įstaigų vadovais, NVO atstovais, atsakingais už socialinių paslaugų plano vykdymą ir priežiūrą, asmenimis. Vertinama socialinių paslaugų plano įgyvendinimo eiga, aptariamoms

iškilusios kliūtys, atsiradusios siekiant numatytų tikslų ir uždavinių, ieškoma galimų alternatyvių sprendimų.

Panevėžio miesto savivaldybės 2024 m. socialinių paslaugų plano ir jo priemonių tikslingumas bus vertinamas atsižvelgiant į kintančias aplinkybes ir veiksnius, turinčius ar galinčius turėti įtakos planui įgyvendinti ir tikslams pasiekti, analizuojama, ar pasiekti rezultatai, tikslai ir uždaviniai, rekomendacijos ir pasiūlymai atlikto tyrimo metu. Jei jie nepasiekti, bus analizuojama, kokie veiksniai galėjo turėti reikšmės rezultatams, taip pat numatomos priemonės jiems pašalinti ar sumažinti.

Socialinių paslaugų plano įgyvendinimo priežiūra bus vykdoma atliekant socialinių paslaugų plano stebėseną.

23. Pasiektų rezultatų, tikslų ir uždavinių analizė, numatytų vykdyti priemonių efektyvumas. Pasiiekti rezultatai, tikslai ir uždaviniai vertinami pagal Socialinių paslaugų efektyvumo vertinimo kriterijus, patvirtintus Lietuvos Respublikos socialinės apsaugos ir darbo ministro 2007 m. balandžio 12 d. įsakymu Nr. A1-104 „Dėl Socialinių paslaugų plano formos ir Socialinių paslaugų efektyvumo vertinimo kriterijų patvirtinimo“:

1. Savivaldybės biudžeto išlaidos per metus socialinėms paslaugoms, tenkančios vienam savivaldybės gyventojui, – 66,57

2. Valstybės skirtų dotacijų santykis su Savivaldybės biudžeto lėšomis, skiriamomis socialinėms paslaugoms, – 47,4 proc.

3. Vietų skaičiaus stacionariose socialinių paslaugų įstaigose santykis su vietų skaičiumi (maksimaliu lankytojų skaičiumi per dieną) nestacionariose socialinių paslaugų įstaigose (laikino gyvenimo namuose, dienos socialinės globos centruose, socialinės priežiūros centruose) – 50,99proc.

4. Socialinių paslaugų (įskaitant bendrąsias socialines paslaugas) gavėjų skaičiaus santykis su bendru savivaldybės gyventojų skaičiumi, – 18,65 proc.

5. Socialinės globos ir socialinės priežiūros gavėjų skaičiaus santykis su bendru savivaldybės gyventojų skaičiumi, – 3,47 proc.

6. Regioninių socialinių paslaugų gavėjų skaičiaus santykis su kitais socialinių paslaugų (išskyrus bendrąsias socialines (paslaugas) gavėjais – 10,94 proc.

7. Socialinių darbuotojų ir socialinių darbuotojų padėjėjų skaičius savivaldybėje, tenkantis 10 tūkst. savivaldybės gyventojų, – 26,66 proc.

8. Socialinių paslaugų poreikio patenkinimo procentas (asmenų (šeimų), kuriems (-ioms) patenkintas socialinių paslaugų poreikis, santykis su asmenų (šeimų) skaičiumi, kuriems (-ioms) įvertintas socialinių paslaugų poreikis) – 99 proc.

9. Atliekant plano peržiūrą ir vertinant numatytų priemonių efektyvumą bus vykdoma stebėseną, ar pasiekti laukiami rezultatai, ar efektyviai panaudotos skirtos lėšos. Stebėseną vykdoma nuolat ir apibendrinama ateinančiais metais kartu su 2023 metų Socialinių paslaugų planu. Atliekant stebėseną vertinama priemonių efektyvumas ir prieinamumas vadovaujantis Lietuvos Respublikos socialinės apsaugos ir darbo ministro patvirtintais socialinių paslaugų išplėtojimo normatyvais.

DETALŪS METADUOMENYS

Dokumento sudarytojas (-ai)	Panevėžio miesto savivaldybės administracija 288724610, Laisvės a. 20 LT-35200, Panevėžys
Dokumento pavadinimas (antraštė)	Dėl Panevėžio miesto savivaldybės 2024 metų socialinių paslaugų plano patvirtinimo
Dokumento registracijos data ir numeris	2024-04-25 Nr. 1-167
Dokumento gavimo data ir dokumento gavimo registracijos numeris	–
Dokumento specifikacijos identifikavimo žymuo	ADOC-V1.0
Parašo paskirtis	Pasirašymas
Parašą sukūrusio asmens vardas, pavardė ir pareigos	Rytis Mykolas Račkauskas, Savivaldybės meras
Sertifikatas išduotas	RYTIS MYKOLAS RAČKAUSKAS LT
Parašo sukūrimo data ir laikas	2024-04-25 11:08:34 (GMT+03:00)
Parašo formatas	XAdES-T
Laiko žymoje nurodytas laikas	2024-04-25 11:08:37 (GMT+03:00)
Informacija apie sertifikavimo paslaugų teikėją	RCSC IssuingCA, VI Registru centras - i.k. 124110246 LT
Sertifikato galiojimo laikas	2023-06-20 11:29:21 – 2025-06-19 11:29:21
Informacija apie būdus, naudotus metaduomenų vientisumui užtikrinti	"Registravimas" paskirties metaduomenų vientisumas užtikrintas naudojant "RCSC IssuingCA, VI Registru centras - i.k. 124110246 LT" išduotą sertifikatą "Dokumentų valdymo sistema Avilys, Panevėžio miesto savivaldybės administracija, į.k. 288724610 LT", sertifikatas galioja nuo 2021-12-20 12:37:42 iki 2024-12-19 12:37:42
Pagrindinio dokumento priedų skaičius	–
Pagrindinio dokumento priedamų dokumentų skaičius	–
Priedamo dokumento sudarytojas (-ai)	–
Priedamo dokumento pavadinimas (antraštė)	–
Priedamo dokumento registracijos data ir numeris	–
Programinės įrangos, kuria naudojantis sudarytas elektroninis dokumentas, pavadinimas	Dokumentų valdymo sistema Avilys, versija 3.5.76.1
Informacija apie elektroninio dokumento ir elektroninio (-ių) parašo (-ų) tikrinimą (tikrinimo data)	Atitinka specifikacijos keliamus reikalavimus. Visi dokumente esantys elektroniniai parašai galioja (2024-04-25 11:56:15)
Paieškos nuoroda	–
Papildomi metaduomenys	Nuorašą suformavo 2024-04-25 11:56:15 Dokumentų valdymo sistema Avilys