

TERITORIJOS V. ALANTO G. IR J. TILVYČIO G. SANKRYŽOS ŠIAURĖS RYTŲ DALIES
DETALIOJO PLANO KOREGAVIMAS.

Sprendiniai.

Aiškinamasis raštas. *Teritorijų planavimo dokumento Nr. K-VT-27-22-931.*

BENDROJI DALIS

Detaliojo plano organizatorius - Panevėžio miesto savivaldybės administracijos direktorius,
Laisvės a. 20 LT-35200 Panevėžys, (8 45) 50 13 54, el. paštas: administracija@panevezys.lt

Detaliojo plano iniciatorius – Uždaroji akcinė bendrovė „Jomidė“.

Detaliojo plano rengėjas - UAB „Želdima“, Jaunimo g. 29 LT-38176, Dembavos k.,
Panevėžio r. sav., projekto vadovė Aurelija Čergelienė, tel. 8 676 42727, el. paštas:
aurcerg@gmail.com

Detaliojo plano rengimo pagrindas – Panevėžio miesto savivaldybės administracijos
direktoriaus 2022 m. spalio 4 d. įsakymas Nr. A-875 „Dėl teritorijos V. Alanto g. ir J. Tilvyčio g.
sankryžos šiaurės rytų dalies detaliojo plano koregavimo, planavimo tikslų, finansavimo, pavedimo
Teritorijų planavimo ir architektūros skyriui“.

Nagrinėjama / planuojama teritorija – apie 1,3543 ha / 0,1873 ha.

Planavimo tikslas – koreguoti teritorijos V. Alanto g. ir J. Tilvyčio g. sankryžos šiaurės rytų
dalies detaliojo plano, patvirtinto Panevėžio miesto savivaldybės administracijos direktoriaus 2003
m. kovo 6 d. įsakymo Nr. A-74 „Dėl supaprastinta tvarka parengtų detaliųjų planų tvirtinimo ir
adresų suteikimo“ 5 punktu, sprendinius, padalijant žemės sklypą, esantį Margirio g. 21A,
Panevėžio mieste, į keletą (du ar daugiau) atskirų žemės sklypų ir nustatant privalomuosius
teritorijos naudojimo reglamentus pagal Panevėžio miesto teritorijos bendrojo plano keitimo
(T00079711), patvirtinto Panevėžio miesto savivaldybės tarybos 2016 m. lapkričio 24 d. sprendimu
Nr. 1-408 „Dėl Panevėžio miesto teritorijos bendrojo plano keitimo patvirtinimo“, sprendinius.

Planavimo uždaviniai: nustatyti teritorijos naudojimo reglamentus, nurodyti teritorijas,
kuriose taikomos specialiosios žemės naudojimo sąlygos, servitutų poreikį.

Strateginis pasekmių aplinkai vertinimas (SPAV) neatliekamas. Detaliojo plano viešinimo
procedūros atliekamos bendraja tvarka.

TERITORIJOS V. ALANTO G. IR J. TILVYČIO G. SANKRYŽOS ŠIAURĖS RYTŲ
DALIES DETALIOJO PLANO KOREGAVIMAS (Toliau - Detalusis planas) rengiamas
vadovaujantis Lietuvos Respublikos įstatymais, Vyriausybės nutarimais, taisyklėmis, normomis:

- Teritorijų planavimo, Želdynų, Žemės, Nekilnojamųjų kultūros vertybių apsaugos,
Specialiųjų žemės naudojimo sąlygų ir kitais įstatymais;
- Pagrindinės žemės naudojimo paskirties ir būdo nustatymo ir keitimo tvarkos bei sąlygų
aprašu (Vyriausybės 1999-09-29 d. nutarimas Nr. 1073);
- Kompleksinio teritorijų planavimo dokumentų rengimo (Aplinkos ministro 2014-01-02 Nr.
D1-8); Teritorijų planavimo erdviųjų duomenų specifikacija (Aplinkos ministro 2013-12-31
įsakymas Nr. D1-1009), Žemės naudojimo būdų turinio aprašu (Žemės ūkio ministro ir
Aplinkos ministro 2005-01-25 įsakymu Nr. 3D-37/D1-40);
- Gaisrinės saugos normos teritorijų planavimo dokumentams rengti (Aplinkos ministro ir
Priešgaisrinės apsaugos ir gelbėjimo departamento prie Vidaus reikalų ministerijos
direktoriaus 2013 m. gruodžio 31 d. įsakymas Nr. D1-995/1-312); Statybos techniniu
reglamentu STR 1.01.03:2017 „Statinių klasifikavimas“; STR 2.02.01:2004 „Gyvenamieji
pastatai“, Statybos techniniu reglamentu STR 2.06.04:2014 „Gatvės ir vietinės reikšmės
keliai. Bendrieji reikalavimai, kitais teisės aktais ir dokumentais, kitais teisės aktais ir

TERITORIJOS V. ALANTO G. IR J. TILVYČIO G. SANKRYŽOS ŠIAURĖS RYTŲ DALIES
DETALIOJO PLANO KOREGAVIMAS.

Sprendiniai.

Aiškinamasis raštas. *Teritorijų planavimo dokumento Nr. K-VT-27-22-931.*

dokumentais, vadovaujamosi detaliojo plano planavimo darbų programa, patvirtinta Panevėžio miesto savivaldybės administracijos direktoriaus 2022-10-06 įsakymu Nr. A-881, teritorijų planavimo sąlygomis, išduotomis:

- Panevėžio miesto savivaldybės administracijos, 2023-01-23, Nr. REG260440;
- UAB „Panevėžio gatvės“, 2023-01-19, REG260111;
- AB „Energijos skirstymo operatorius“, 2023-01-19, Nr. REG260073;
- Priešgaisrinės apsaugos ir gelbėjimo departamentas prie Vidaus reikalų ministerijos, 2023-01-23, Nr. REG260489;
- Nacionalinis visuomenės sveikatos centras prie Sveikatos apsaugos ministerijos, 2023-01-31, Nr. REG261826;
- AB „Panevėžio energija“, 2023-01-19, Nr. REG260042;
- UAB „Aukštaitijos vandenys“, 2023-01-19, Nr. REG269989;
- Viešoji įstaiga Transporto kompetencijų agentūra, 2023-01-26, REG261258;
- Nacionalinė žemės tarnyba prie Aplinkos ministerijos planavimo sąlygų neteikia;
- Telia Lietuva, AB, 2023-01-20, REG2601836.

Planuojamai teritorijai taikomi aukštesnio ir atitinkamo lygmens teritorijų planavimo dokumentai:

- Panevėžio miesto bendrojo plano keitimas, T00079711, 2017-01-18;
- Panevėžio miesto vandens tiekimo ir nuotekų tvarkymo infrastruktūros plėtros specialusis planas., T00002732 (000272001611), 2013-04-11;
- Panevėžio miesto (pietinės dalies) susisiekimo komunikacijų specialusis planas, T00077526, 2015-12-04;
- Panevėžio miesto šilumos ūkio specialusis planas. Keitimas, T00047019 (000272000700):
- Panevėžio miesto paviršinių (lietaus) nuotekų infrastruktūros specialusis planas. T00075437, 2015-04-01.

BENDRŲJŲ SPRENDINIŲ FORMAVIMAS IR KONKRETIZAVIMAS

Planuojama teritorija. Pagrindiniai teritorijos tvarkymo ir naudojimo reglamentai.

Planuojama teritorija yra kitos paskirties žemės sklypas, kadastro Nr. 2701/0026:177, adresas: Margirio g. 21A, Panevėžys, žemės naudojimo būdas (NAUD_BUD) – Vienbučių ir dvibučių gyvenamųjų pastatų teritorijos (G1). Koreguojami teritorijos V. Alanto g. ir J. Tilvyčio g. sankryžos šiaurės rytų dalies detaliojo plano, patvirtinto Panevėžio miesto savivaldybės administracijos direktoriaus 2003 m. kovo 6 d. įsakymo Nr. A-74 „Dėl supaprastinta tvarka parengtų detaliųjų planų tvirtinimo ir adresų suteikimo“ 5 punktu, sprendiniai, padalijant žemės sklypą, esantį Margirio g. 21A, Panevėžio mieste, į du atskirus žemės sklypus, nustatant privalomuosius teritorijos naudojimo reglamentus pagal Panevėžio miesto teritorijos bendrojo plano keitimo (T00079711), patvirtinto Panevėžio miesto savivaldybės tarybos 2016 m. lapkričio 24 d. sprendimu Nr. 1-408 „Dėl Panevėžio miesto teritorijos bendrojo plano keitimo patvirtinimo“, sprendinius; nurodytos teritorijos, kuriose taikomos specialiosios žemės naudojimo sąlygos.

TERITORIJOS V. ALANTO G. IR J. TILVYČIO G. SANKRYŽOS ŠIAURĖS RYTŲ DALIES
DETALIOJO PLANO KOREGAVIMAS.

Sprendiniai.

Aiškinamasis raštas. *Teritorijų planavimo dokumento Nr. K-VT-27-22-931.*

Suformuojami du kitos paskirties žemės sklypai **Nr. 1 ir Nr. 2**, žemės naudojimo būdas – *Vienbučių ir dvibučių gyvenamųjų pastatų teritorijos (G1)*, reglamentus žiūrėti aiškinamojo rašto 1 – oje lentelėje ir sprendinių brėžinyje, žymuo 23/101-DP-SPR.

Planuojamos teritorijos riba sutampa su gretimų žemės sklypų ribomis, detaliojo plano sprendiniai nepažeidžia trečiųjų asmenų interesų, neprieštaruoja aukštesnio ir atitinkamo lygmens teritorijų planavimo dokumentų sprendiniams.

Planuojamoje teritorijoje vidutinė žemės paviršiaus aukščio altitudė 54.3 m.

1. *Lentelė. Privalomieji teritorijos naudojimo reikalavimai*

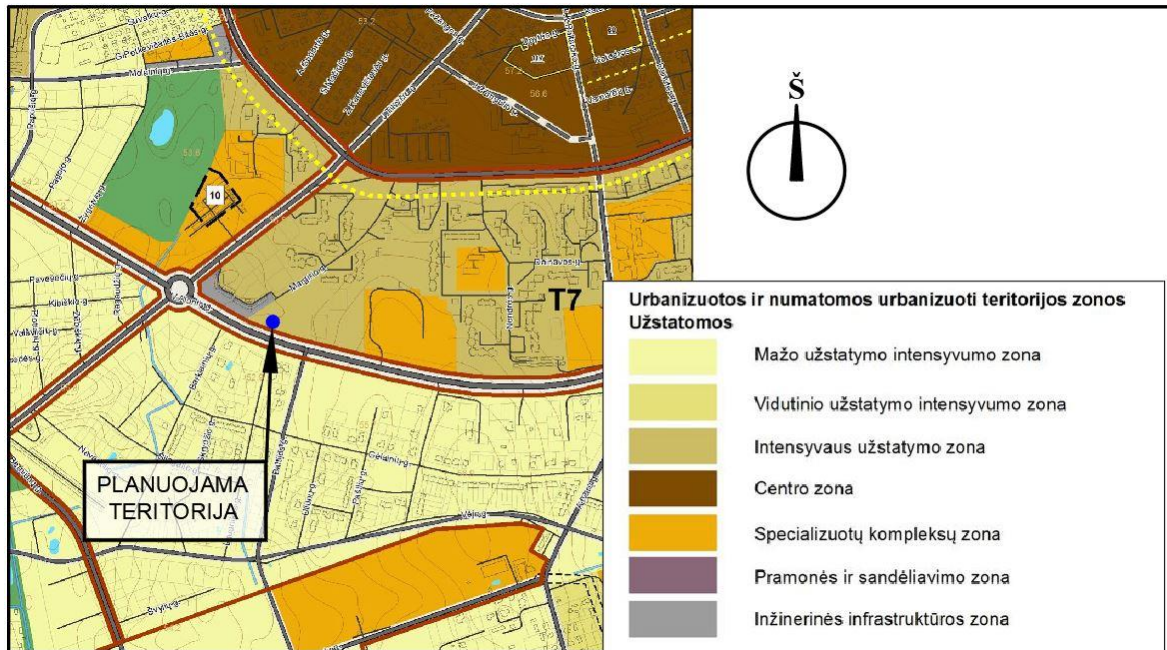
Privalomieji reikalavimai										Kiti	
Sklypo Kad. Nr.	Planuojamo Sklypo Nr.	Sklypo plotas (m ²)	Pagrindinė žemės naudojimo paskirtis PAGR_PASK / Žemės naudojimo būdas (-ai) NAUD_BUD	Leistinas pastatų aukštis		Užstatymo tankis %	Užstatymo intensyvumas	Užstatymo tipas	Priklausomųjų želdynų ir želdinių teritorijų dalys, %	Pastatų aukštų skaičius	*Specialiųjų žemės naudojimo sąlygų įstatymo nuostatos (skyriaus, skirsnio Nr./plotas, m ²)
				nuo žemės paviršiaus, m	Altitudė, m						
2701/0026:177, plotas 1873 m ²	1	1030	Kitos paskirties žemė (KT) / Vienbučių ir dvibučių gyvenamųjų pastatų teritorijos (G1)	8,5	62,80	30	0,4	Vienbutis blokuotas užstatymas (vb)	25	1 - 2	III skyrius, 1 skirsnis/ 1030 ; III skyrius, 10 skirsnis/ 481 ;
	2	843	Kitos paskirties žemė (KT) / Vienbučių ir dvibučių gyvenamųjų pastatų teritorijos (G1)	8,5	62,80	30	0,4	Vienbutis blokuotas užstatymas (vb)	25	1 - 2	III skyrius, 1 skirsnis/ 843 ; III skyrius, 10 skirsnis/ 252 ;

Planuojama teritorija patenka į *Intensyvaus užstatymo funkcinę zoną* (žymėjimas BP brėžinyje T7) (1 pav.), teritorijos naudojimo tipas (NAUD_TIP) – *Mišri gyvenamoji teritorija (GM)*, žemės sklypuose **Nr. 1 ir Nr. 2** nustatomas didžiausias leistinas užstatymo intensyvumas (U_{Imax}) 0.4, maksimalus užstatymo aukštis h_{max} – 2 aukštai, pastatų aukštis metrais 8,5 m. Užstatymo tipas – vienbutis blokuotas užstatymas (vb).

TERITORIJOS V. ALANTO G. IR J. TILVYČIO G. SANKRYŽOS ŠIAURĖS RYTŲ DALIES
DETALIOJO PLANO KOREGAVIMAS.

Sprendiniai.

Aiškinamasis raštas. *Teritorijų planavimo dokumento Nr. K-VT-27-22-931.*



1 pav. Panevėžio miesto bendrojo plano keitimo Pagrindinio (reglamentų) brėžinio fragmentas su planuojamos teritorijos situacija.

SAVOKŲ PAAIŠKINIMAS (LR Teritorijų planavimo įstatymas, 1 straipsnis, 39 p., 40 p.):

Užstatymo intensyvumas – visų pastatų antžeminės dalies patalpų, įskaitant cokolinių aukštų ir naudojamų pastogių patalpas, bendrojo ploto sumos santykis su žemės sklypo plotu.

Užstatymo tankis – pastatų ir turinčių stogą inžinerinių statinių antžemine dalimi užstatomo ploto, nustatomo pagal išorinių sienų ar kitų atitvarų projekciją į žemės paviršius, santykis su žemės sklypo plotu.

Žemės sklypuose **Nr. 1** ir **Nr. 2** želdynams priskiriamas minimalus plotas nuo viso žemės sklypo ploto 25 %, įskaitant vejas ir gėlynus, vadovaujantis Lietuvos Respublikos aplinkos ministro 2007 m. gruodžio 21 d. įsakymu Nr. D1-694 „Dėl atskirųjų rekreacinės paskirties želdynų plotų, normų ir priklausomųjų želdynų normų (plotų) nustatymo tvarkos aprašo patvirtinimo“, tiksliai priklausomųjų želdynų vieta žemės sklype nustatoma rengiant statinio projektą.

Papildomi teritorijos naudojimo reglamentai. Žemės sklypuose **Nr. 1** ir **Nr. 2** pastatų aukštų skaičius 1 - 2 aukštai. Užstatyti leidžiamoje zonoje statinių statyba gali būti vykdoma 3 m atstumu nuo sklypo ribos. 3 m atstumu nuo sklypo ribos statinio (pastato ar stogą turinčio inžinerinio statinio) bet kurių konstrukcijų aukštis, skaičiuojant jį nuo žemės sklypo ribos žemės paviršiaus altitudės, negali būti didesnis kaip 8,5 m, o kitų (antžeminių) statinių, neįskaitant inžinerinių tinklų, tvorų ir atraminių sienelių, išlaikomas 1 (vienas) metras.

Atsižvelgus į 2023-03-24 Teritorijų planavimo ir architektūros skyriaus raštą Nr. 8A-165(18.7Mr) „Dėl teritorijos V. Alanto g. ir J. Tilvyčio g. sankryžos šiaurės rytų dalies detaliojo plano koregavimo“, formuojama nauja sklypo riba sulygiuota su rytine performuojamo sklypo riba, bei nustatyta statybos linija (žiūrėti sprendinių brėžinį).

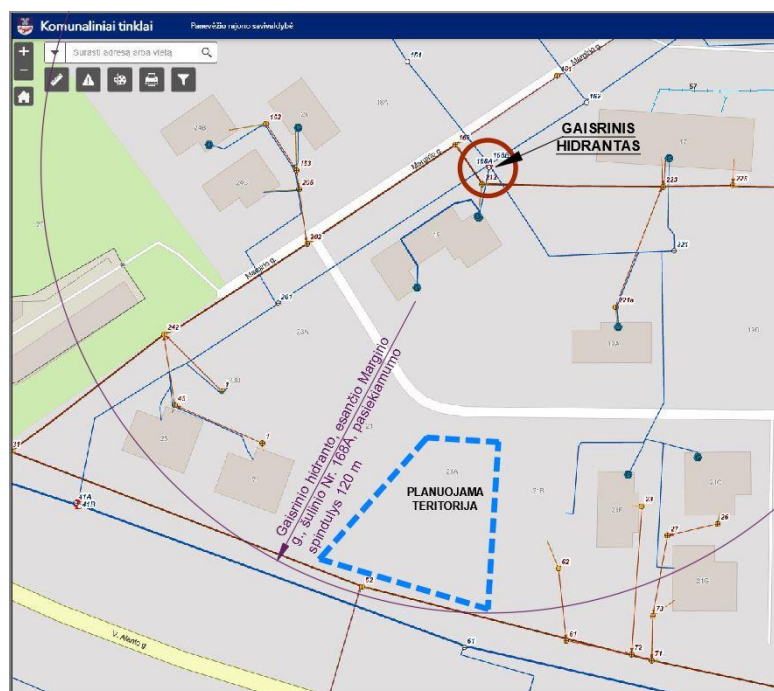
Susisiekimo infrastruktūra. Įvažiavimas į žemės sklypus nuo Margirio g. Įvažiavimo į sklypą plotis ne siauresnis kaip 3,5 m. Automobilių stovėjimo vietų skaičius sklype sprendžiamas,

vadovaujantis STR 2.06.04:2014 „Gatvės ir vietinės reikšmės keliai, bendrieji reikalavimai“, rengiant statinio projektą.

Inžinerinė infrastruktūra. Planuojamos teritorijos gretimybėje, Margirio g., yra centralizuoti inžineriniai tinklai: vandentiekio ir nuotekų, ryšių, dujų ir elektros. Esamų inžinerinių tinklų pertvarkymas ir/ar naujų statyba vykdoma suderinus ir gavus sąlygas iš inžinerinius tinklus eksploatuojančios institucijos. Inžinerinių tinklų tiksli vieta žemės sklype sprendžiama rengiant statinio projektą.

Pagal Panevėžio miesto šilumos ūkio specialiojo plano sprendinius, planuojama teritorija patenka į centralizuotą šilumos tiekimo zoną.

Gaisrinė sauga sprendžiama vadovaujantis Gaisrinės saugos normų teritorijų planavimo dokumentams rengti reikalavimais (patvirtintais Lietuvos Respublikos aplinkos ministro ir Priešgaisrinės apsaugos ir gelbėjimo departamento prie Vidaus reikalų ministerijos direktoriaus 2013 m. gruodžio 31 d.). Gaisrų gesinimui vandens paėmimas numatytas iš gaisrinio hidranto, esančio Margirio g. (šalia adreso: Margirio g. 19), vandentiekio šulinio Nr. 168A, hidranto pasiekiamumo spindulys 120 m, atstumą skaičiuojant nuo gaisrinio hidranto iki pastato perimetro tolimiausio taško, 2 pav. Vadovaujantis Priešgaisrinės apsaugos ir gelbėjimo departamento prie Vidaus reikalų ministerijos direktoriaus įsakymu „Dėl normatyvinių statinio saugos dokumentų patvirtinimo“, 2007 m. vasario 22 d. Nr. 1-66, suvestinė redakcija nuo 2016-05-01, 74 punktu: „Užstatytose pastatais ir statiniais teritorijose gaisriniai hidrantai vandentiekio tinkluose turi būti įrengiami kas 150–200 m. Atstumas, skaičiuojant jį pagal ugniagesių tiesiamą vandens liniją, nuo gaisrinio hidranto iki jo saugomo pastato perimetro tolimiausio taško turi būti ne didesnis kaip 200 m.“. Esant poreikiui, rengiant statinio projektą, numatyti papildomus gaisrinius hidrantus. Įvažiavimo į žemės sklypą plotis ne siauresnis kaip 3,5 m.



2 pav. Gaisrinių hidrantų schema, pagrindas: Inžinerinių tinklų žemėlapis.

Gaisro plitimas į gretimus pastatus ribojamas užtikrinant saugius atstumus tarp pastatų lauko sienų. Numatomiems pastatams nustatant statybos zoną, ribą ir linijas, pagal pastatams keliamus priešgaisrinių atstumų reikalavimus, leidžiama pasirinkti norminius minimalius gaisrinius atstumus, vadovaujantis Reglamentu:

Minimalūs priešgaisriniai atstumai tarp pastatų

Pastato atsparumo ugniai laipsnis	Atstumas (m) iki gretimų pastatų, kurių atsparumo ugniai laipsnis		
	I	II	III
I	6	8	10
II	8	8	10
III	10	10	15

Konkretūs priešgaisrinių atstumų tarp pastatų reikalavimai ir taikymo sąlygos išdėstytos Gaisrinės saugos pagrindiniuose reikalavimuose ir turi būti įgyvendinami rengiant statinių projektus. Minimalus priešgaisrinis atstumas iki statinių 6 m.

Atstumas iki priešgaisrinių gelbėjimo pajėgų padalinio (Ramygalos g. 14, Panevėžys) dislokacijos yra apie 1,8 km. Rengiant statinių techninius bei darbo projektus, turi būti laikomasi saugių atstumų tarp pavojingųjų objektų, kuriems taikomi Pramoninių avarių prevencijos, likvidavimo ir tyrimo nuostatai, patvirtinti Lietuvos Respublikos Vyriausybės 2004 m. rugpjūčio 17 d. nutarimu Nr. 966, taip pat nuo šių objektų iki planuojamoje teritorijoje numatomų statinių.

***Specialiosios žemės naudojimo sąlygos.**

Vadovaujantis Lietuvos Respublikos specialiųjų žemės naudojimo sąlygų įstatymu (SŽNSĮ), žemės sklypuose **Nr. 1** ir **Nr. 2** nustatomos šios specialiosios žemės naudojimo sąlygos:

SŽNSĮ skyrius ir skirsnis	Pavadinimas / Pastabos	Specialiosios žemės naudojimo sąlygos/ <i>Aprašymas</i>
III skyrius, pirmasis skirsnis	Aerodromo apsaugos zonos / <i>Planuojama teritorija patenka į aerodromo apsaugos zoną D</i>	16 straipsnis. 1. Nesuderinus su viešąja įstaiga Transporto kompetencijų agentūra (toliau – Transporto kompetencijų agentūra) ir (ar) Lietuvos kariuomenės vadu Vyriausybės patvirtintame Aviacijai galinčių kliudyti statinių statybos, rekonstravimo, įrenginių įrengimo ir želdinių sodinimo (įveisimo) derinimo tvarkos apraše nustatyta tvarka, toliau nurodytose aerodromo apsaugos zonose draudžiama: 1) apsaugos zonose A ir B – statyti ir (ar) rekonstruoti statinius ir įrengti įrenginius, nepriklausomai nuo jų aukščio; 2) apsaugos zonoje C – statyti ir (ar) rekonstruoti statinius ir įrengti įrenginius, kurių aukštis aerodromo žemiausio KTT slenksčio altitudės atžvilgiu yra 20 metrų ir didesnis; 3) apsaugos zonoje D – statyti ir (ar) rekonstruoti statinius ir įrengti įrenginius, kurių aukštis aerodromo žemiausio KTT slenksčio altitudės atžvilgiu yra 45 metrai ir didesnis; 4) apsaugos zonoje E – statyti ir (ar) rekonstruoti statinius ir įrengti įrenginius, kurių aukštis aerodromo žemiausio KTT slenksčio altitudės atžvilgiu yra 100 metrų ir didesnis; 5) apsaugos zonose A, B ir C – sodinti želdinius (išskyrus

		<p>žolinius augalus), įveisti miškus, parkus, medelynus, pramoninius sodus;</p> <p>6) apsaugos zonose A, B, C, D ir E – tiesti elektros tinklus ir (ar) elektroninių ryšių infrastruktūros linijas (išskyrus požemines), statyti statinius ir įrengti įrenginius, kurie skleidžia radijo ir elektromagnetines bangas, spinduliuoja ar atspindi šviesą, keldami pavojų orlaivių skrydžių saugai, ir gali turėti neigiamą įtaką aviacijos ryšių, navigacijos ir stebėjimo sistemų veiklai, taip pat dėl kurių veiklos blogėja matomumas, statyti ar rekonstruoti fermas, sąvartynus ir kitus statinius, apie kuriuos telksis paukščiai ir laukiniai gyvūnai.</p>
III skyrius, dešimtas skirsnis	Vandens tiekimo ir nuotekų, paviršinių nuotekų tvarkymo infrastruktūros apsaugos zonos	<p>43 straipsnis.</p> <p>1. Vandens tiekimo ir nuotekų, paviršinių nuotekų tvarkymo infrastruktūros apsaugos zonose draudžiama:</p> <p>1) pilti druskas (išskyrus atvejus, kai druska barstomi keliai);</p> <p>2) sandėliuoti pašarus, trąšas bei chemines medžiagas, išskyrus šio straipsnio 2 dalies 8 punkte nurodytus atvejus;</p> <p>3) statyti ir (ar) įrengti sąvartynus, didelių gabaritų atliekų surinkimo aikšteles;</p> <p>4) pilti chemines medžiagas ir jų tirpalus, naftą ir jos produktus;</p> <p>5) vykdyti grunto sprogdinimo darbus;</p> <p>6) vandens telkiniuose nuleisti inkarus, plaukti su nuleistais inkarais ir kitais vandens telkinių dugną siekiančiais įrankiais. Šis reikalavimas negalioja magistralinių vamzdynų, kurių skersmuo yra 400 milimetrų ir didesnis, įgilintų ne mažiau kaip 10 metrų nuo vandens telkinio dugno, apsaugos zonose, įvertinant galimą vandens telkinio dugno išplovimą ir pasikeitimą;</p> <p>7) vandens telkiniuose cheminėmis medžiagomis naikinti augaliją;</p> <p>8) gadinti, užverti ar užversti kelius, skirtus privažiuoti prie vandens tiekimo ir nuotekų, paviršinių nuotekų tvarkymo infrastruktūros.</p> <p>2. Vandens tiekimo ir nuotekų, paviršinių nuotekų tvarkymo infrastruktūros apsaugos zonose, Statybos įstatyme, Teritorijų planavimo įstatyme ar aplinkos ministro nustatyta tvarka negavus šios infrastruktūros savininko ar valdytojo pritarimo (derinimo) projektui ar numatomai veiklai, draudžiama:</p> <p>1) statyti, rekonstruoti, griauti statinius ir įrengti, išardyti įrenginius, išskyrus statinius ir įrenginius, kurių statyba (įrengimas) draudžiama pagal šio straipsnio 1 dalį;</p> <p>2) sodinti ir auginti želdinius (išskyrus žolinius augalus);</p>

Sprendiniai.

Aiškinamasis raštas. *Teritorijų planavimo dokumento Nr. K-VT-27-22-931.*

		<p>3) melioruoti, drėkinti ir sausinti žemę;</p> <p>4) keisti žemės paviršiaus altitudes daugiau kaip 0,3 metro (kasti gruntą arba užpilti papildomą grunto sluoksnį) ar vykdyti požeminius darbus;</p> <p>5) gilinti vandens telkinius, kasti bei siurbti jų dugną;</p> <p>6) vykdyti tiesioginius žemės gelmių geologinius tyrimus ir kitus darbus, susijusius su gręžinių įrengimu ir grunto (išskyrus dirvą) bandinių ėmimu;</p> <p>7) sandėliuoti bet kokias medžiagas, išskyrus medžiagas, skirtas vandens tiekimo ir nuotekų, paviršinių nuotekų tvarkymo infrastruktūros statybos ir remonto darbams, ir medžiagas, nurodytas šio straipsnio 1 dalies 1 punkte;</p> <p>8) uosto teritorijoje – sandėliuoti pašarus, trąšas ir chemines medžiagas.</p> <p>3. Vandens tiekimo ir nuotekų, paviršinių nuotekų tvarkymo infrastruktūros savininkas ar valdytojas nepritaria projektui ar numatomi veiksmai, jeigu šio straipsnio 2 dalyje nurodyti darbai pažeis vandens tiekimo ir nuotekų, paviršinių nuotekų tvarkymo infrastruktūros techninės saugos reikalavimus ir (ar) kels pavojų aplinkai, žmonių turtui, jų gyvybei ar sveikatai.</p>
--	--	--

*Apsaugos zonos plotai (m²) nurodyti **Sprendinių brėžinyje 23/101-DP-SPR ir aiškinamojo rašto 1-oje lentelėje.***

Specialiosios žemės naudojimo sąlygos nustatomos ir registruojamos nekilnojamojo turto registre (NTR) galiojančių teisės aktų nustatyta tvarka.

Servitutas nenustatomas.

Aplinkos, visuomenės sveikatos apsauga. Žemės sklypuose vykdoma veikla nesukels neigiamo poveikio gyvenamajai aplinkai.

Triukšmo dydžiai gyvenamojoje aplinkoje neturi viršyti Lietuvos higienos normos HN 33:2011 „Triukšmo ribiniai dydžiai gyvenamuosiuose ir visuomeninės paskirties pastatuose bei jų aplinkoje“ nurodytų triukšmo ribinių dydžių.

Atliekos turi būti tvarkomos vadovaujantis Lietuvos Respublikos Atliekų tvarkymo įstatymu (1998 m. birželio 16 d. Nr. VIII-787 (su vėlesniais pakeitimais ir papildymais)), Lietuvos Respublikos Aplinkos ministro 1999-07-14 įsakymu Nr. 217 „Dėl atliekų tvarkymo taisyklių patvirtinimo“ (su vėlesniais pakeitimais ir papildymais). Atliekos perduodamos atliekų tvarkytojui, regiono atliekų tvarkymo centrui.

Vandens tiekimas iš miesto centralizuotų tinklų, pagal *Panevėžio miesto vandens tiekimo ir nuotekų tvarkymo infrastruktūros plėtros specialiojo plano sprendinius*. Nuotekos tvarkomos vadovaujantis Nuotekų tvarkymo reglamentu, patvirtintu Lietuvos Respublikos aplinkos ministro 2006 m. gegužės 17 d. įsakymu Nr. D-1236 „Dėl nuotekų tvarkymo reglamento patvirtinimo“, Panevėžio miesto paviršinių (lietaus) nuotekų infrastruktūros specialiojo plano sprendiniais – jungiamasi į Panevėžio miesto centralizuotus inžinerinius tinklus.

TERITORIJOS V. ALANTO G. IR J. TILVYČIO G. SANKRYŽOS ŠIAURĖS RYTŲ DALIES
DETALIOJO PLANO KOREGAVIMAS.

Sprendiniai.

Aiškinamasis raštas. *Teritorijų planavimo dokumento Nr. K-VT-27-22-931.*

Vadovaujantis planavimo darbų programa, Strateginio pasekmių aplinkai vertinimas (SPAV)
neatliekamas.

Saugomos teritorijos, gamtinė aplinka.

Gamtinio karkaso, saugomų teritorijų, saugotinių želdinių nėra.

**VISUOMENĖS INFORMAVIMAS IR DALYVAVIMAS TERITORIJŲ PLANAVIMO
PROCESE.** Vadovaujantis Lietuvos Respublikos vyriausybės 1996-09-18 nutarimu Nr. 1079 „Dėl
visuomenės informavimo, konsultavimo ir dalyvavimo priimant sprendimus dėl teritorijų
planavimo nuostatų patvirtinimo“, visuomenė, suinteresuoti asmenys informuoti apie rengiamą
projektą, paskelbta Panevėžio miesto savivaldybės administracijos skelbimų lentoje, interneto
svetainėje www.panevezys.lt, Lietuvos Respublikos teritorijų planavimo dokumento rengimo ir
teritorijų planavimo proceso valstybinės priežiūros informacinėje sistemoje (TPDRIS)
www.tpdris.lt, teritorijų planavimo dokumento (TPD) Nr. K-VT- 27-22-931.

Projektų vadovė Aurelija Čergelienė

Atestato Nr. TPV 0055