



PANEVĖŽIO MIESTO SAVIVALDYBĖS ADMINISTRACIJOS DIREKTORIUS

ĮSAKYMAS DĖL PANEVĖŽIO MIESTO SAVIVALDYBĖS PASIRENGIMO RAUPŲ GRĖSMEI VEIKSMŲ PLANO PATVIRTINIMO

2022 m. rugsėjo 6 d. Nr. A-787
Panevėžys

Vadovaudamasis Lietuvos Respublikos vietos savivaldos įstatymo 29 straipsnio 8 dalies 2 punktu ir Pasirengimo raupų grėsmei ir raupų valdymo tvarkos aprašo, patvirtinto Lietuvos Respublikos sveikatos apsaugos ministro 2015 m. liepos 24 d. įsakymu Nr. V-897 „Dėl Pasirengimo raupų grėsmei ir raupų valdymo tvarkos aprašo patvirtinimo“, 6 punktu:

1. T v i r t i n u Panevėžio miesto savivaldybės pasirengimo raupų grėsmei veiksmų planą (pridedama).

2. N u s t a t a u, kad:

2.1. Panevėžio miesto savivaldybės teritorijoje esančių asmens sveikatos priežiūros įstaigų (nepriklausomai nuo pavaldumo) vadovai yra atsakingi už Panevėžio miesto savivaldybės pasirengimo raupų grėsmei veiksmų plano (toliau – Planas) nuostatų vykdymą ir įgyvendinimą;

2.2. Planas yra Panevėžio miesto savivaldybės ekstremaliųjų situacijų valdymo plano sudedamoji dalis.

3. P a v e d u šio įsakymo vykdymo kontrolę Panevėžio miesto savivaldybės administracijos savivaldybės gydytojui.

4. N u r o d a u skelbti šį įsakymą Panevėžio miesto savivaldybės interneto svetainėje kartu su Panevėžio miesto savivaldybės ekstremaliųjų situacijų valdymo planu.

5. N u r o d a u, kad šis įsakymas per vieną mėnesį gali būti apskundžiamas Lietuvos administracinių ginčų komisijos Panevėžio apygardos skyriui (Respublikos g. 62, 35158 Panevėžys) Lietuvos Respublikos ikiteisminio administracinių ginčų nagrinėjimo tvarkos įstatymo nustatyta tvarka, Regionų apygardos administracinio teismo Panevėžio rūmams (Respublikos g. 62, 35158 Panevėžys) Lietuvos Respublikos administracinių bylų teisenos įstatymo nustatyta tvarka.

Administracijos direktorius

Tomas Jukna

PANEVĖŽIO MIESTO SAVIVALDYBĖS PASIRENGIMO RAUPŲ GRĖSMEI VEIKSMŲ PLANAS

1. Panevėžio miesto savivaldybės pasirengimo raupų grėsmei veiksmų planas (toliau – Planas) reglamentuoja asmens ir visuomenės sveikatos priežiūros įstaigų veiksmus, kurie būtų taikomi prieš ir po raupų viruso tyčinio panaudojimo prieš asmenis ir nustačius raupų atvejus Panevėžio miesto savivaldybėje.

2. Raupai (lot. *variola vera*) – tai liga, kuri jau buvo žinoma daugiau nei prieš 3 tūkstančius metų ir buvo paplitusi visame pasaulyje. XVIII a. Švedijoje ir Prancūzijoje nuo raupų mirdavo kas dešimtas, o Rusijoje – kas septintas vaikas. XVIII a. E. Dženeriui atradus raupų virusą, prasidėjo žmonių vakcinacija karvių raupų sukėlėju. Vėliau visame pasaulyje pradėta raupų likvidavimo programa (vakcinuota 60 proc. populiacijos), 1977 m. pasaulyje raupai buvo likviduoti. 1980 m. vakcinaciją nuo raupų visose šalyse rekomenduota nutraukti. Nuo to laiko žinomas tik vienas laboratorinio užsikrėtimo atvejis, natūraliai kilusių raupų atvejų nebuvo. Lietuvoje susirgimų raupais neužregistruota nuo 1936 m., o nuo 1979 m. vakcinacija nuo raupų Lietuvoje neatliekama. Po 2001 m. teroristinių išpuolių JAV iškilo raupų viruso panaudojimo bioterorizmo tikslais grėsmė.

Raupai yra ūmi, labai užkrečiama virusinė liga, kuriai būdinga sunki eiga, intoksikacija, karščiavimas, odos ir gleivinių bėrimas, paliekantis įdubusius randus. Raupus sukelia virusas, kuris į žmogaus organizmą įsiskverbia pro viršutinių kvėpavimo takų gleivinę, rečiau per odą ir patenka į limfmazgius, kuriuose dauginasi, vėliau plinta krauju, patenka į įvairius organus, taip pat į odą ir gleivines, ir vėl juose dauginasi. Mirtingumas nuo šios ligos siekia 30 proc. Raupai paprastai plinta nuo žmogaus žmogui per lašelius, išskiriamus iš nosiaryklės. Infekcijos šaltinis yra sergantis žmogus visą ligos ir sveikimo laiką. Užkratas plinta lašiniu būdu, rečiau per dulkes, per tiesioginį kontaktą, per užkrėtus buitinius daiktus, drabužius ir patalynę. Didžiausia tikimybė užsikrėsti raupais esant 1,5–2,5 m atstumu nuo užsikrėtusio žmogaus, tačiau žmogui kosint ar esant užsikrėtusiam labai sunkia raupų forma, galimybė užsikrėsti egzistuoja ir esant didesniu atstumu nuo paciento. Užsikrėtę asmenys paprastai platina raupus tarp šeimos narių ir draugų. Protrūkia didesnėse žmonių grupėse (pvz., mokyklose) yra reti, nes viruso perdavimas prasideda tik atsiradus išbėrimams, kada dauguma pacientų dėl didelės kūno temperatūros ir kitų negalavimų atsiduria lovoje. Antriniai raupų atvejai paprastai atsiranda asmenims, turėjusiems kontaktą su užsikrėtusiais asmenimis. Visi žmonės, išskyrus persirgusius ir paskiepytus, yra imlūs raupams.

3. Šis Planas yra Panevėžio miesto savivaldybės ekstremaliųjų situacijų valdymo plano sudedamoji dalis (priedas).

4. Šiame Plane vartojamos sąvokos:

4.1. **A grupės sąlytį turėję asmenys** – asmenys, turėję artimą sąlytį (sąlyčio pobūdis „veidu į veidą“ 2 metrų atstumu) su sergančiu raupais asmeniu: šeimos nariai, asmenys, gyvenantys tose pačiose patalpose, kartu dirbantys, slaugantys, teikę medicininę ar kitokią pagalbą ir t. t. Šiai grupei taip pat priklauso asmenys, turėję sąlytį su daiktais ar medžiaga, kurie galėjo būti užkrėsti.

4.2. **Antrinį sąlytį turėję asmenys** – asmenys, turėję sąlytį su A grupės sąlytį turėjusiais asmenimis jų privalomo stebėjimo laikotarpiu.

4.3. **B grupės sąlytį turėję asmenys** – visi kiti sąlytį turėję asmenys, nepriskirti A grupės sąlytį turėjusiems asmenims.

4.4. **Didelės rizikos grupės** – asmenys, atliekantys asmens, sergančio raupais, stebėjimą ir vykdančios infekcijos plitimo valdymo priemones (asmens sveikatos priežiūros įstaigų, laboratorijų darbuotojai, kariai, policijos, valstybės sienos apsaugos tarnybos ir kitų tikrinimą atliekančių institucijų pareigūnai).

4.5. **Nulinė pranešimų sistema** – registracijos sistema, kai nenustačius susirgimų Užkrečiamųjų ligų ir jų sukėlėjų valstybės informacinei sistemai pranešamas nulinis („0“) raupų atvejų skaičius.

4.6. **Pirminį sąlytį turėję asmenys** – asmenys, turėję sąlytį su sergančiu raupais asmeniu užkrečiamuoju laikotarpiu, arba asmenys, turėję sąlytį su daiktais ar medžiaga, kurie galėjo būti užkrėsti. Šie asmenys skirstomi į A ir B grupes, atsižvelgiant į riziką susirgti raupais. Rizika susirgti vertinama atsižvelgiant į sąlyčio pobūdį (artumą) ir trukmę.

4.7. **Sąlytį su sergančiuoju raupais turėję asmenys** – pirminį sąlytį turėję asmenys ir antrinį sąlytį turėję asmenys.

4.8. **Žiedinė vakcinacijos nuo raupų strategija** – Pasaulio sveikatos organizacijos (toliau – PSO) parengta strategija, kurios pagrindinis principas – ankstyvas raupų atvejų nustatymas ir izoliavimas, aktyvus sąlytį turėjusių asmenų išaiškinimas ir jų vakcinacija, stebėjimas ir izoliavimas, nustatčius pirmuosius ligos simptomus.

5. Pagal PSO rekomendacijas, skiriami tokie raupų grėsmės lygiai:

5.1. **0 raupų grėsmės lygis** – žinomų raupų susirgimo atvejų nėra. Tai situacija, kai nėra pranešta, įtariama ar patvirtinta nė vieno raupų atvejo pasaulyje.

5.2. **1 raupų grėsmės lygis** – padidėjusi raupų grėsmė pasaulyje, t. y. nustačius tikėtiną raupų atvejį. Kitas padidėjusios raupų grėsmės požymis – informacija apie tai, kad raupų virusas aptiktas ne PSO nustatytose raupų viruso saugojimo vietose ir tikėtina, kad virusas gali būti panaudotas kaip biologinis ginklas. Šis grėsmės lygis gali būti nustatomas atsižvelgus į nacionalinių institucijų ir tarptautinių organizacijų siūlymus ar rekomendacijas taikyti sustiprintą epidemiologinę priežiūrą dėl raupų.

5.3. **2 raupų grėsmės lygis** – vienas patvirtintas raupų atvejis trečiojoje (ne greta Lietuvos esančioje) valstybėje. Šis raupų grėsmės lygis nusako riziką, kad valstybėje gali atsirasti asmenų, turėjusių sąlytį su sergančiu raupais asmeniu. Rizika priklauso nuo asmenų, per nustatytą laiko periodą atvykstančių iš nesaugių raupų požiūriu teritorijų, skaičiaus. Būtina atsižvelgti į ryšius su gretimomis valstybėmis, kadangi jose gali būti daug sąlytį su sergančiuoju raupais turėjusių asmenų.

5.4. **3 raupų grėsmės lygis** – vienas tikėtinas arba patvirtintas raupų atvejis Lietuvoje arba greta Lietuvos esančioje valstybėje. Yra didelis pavojus, kad valstybėje gali greitai atsirasti sąlytį su sergančiuoju raupais turėjusių asmenų.

5.5. **4 raupų grėsmės lygis** – raupų plitimas valstybės viduje, t. y. vietinių raupų atvejų atsiradimas. Tai liudija, kad šis atvejis ilgai buvo nepastebėtas ir (ar) nedidžiavęs, todėl raupų virusas išplito.

5.6. **5 raupų grėsmės lygis** – nekontroliuojamas raupų plitimas valstybės viduje. Atsiranda tokių atvejų, kurie nebuvo išaiškinti ir (ar) gali atsirasti tarpusavyje nesusijusių raupų atvejų keliose valstybės vietovėse. Šis lygis įvardijamas, kai nustatomas raupų viruso plitimas ir nepavyksta kontroliuoti epidemijos.

Eil. Nr.	Priemonės pavadinimas	Vykdyto terminas	Atsakingas vykdytojas	Pastabos
1.	0 RAUPŲ GRĖSMĖS LYGIS. Žinomų raupų susirgimo atvejų nėra.			
1.1.	Planavimas ir koordinavimas			
1.1.1.	Nuolat informuoti Panevėžio miesto savivaldybės administraciją (toliau – PMSA) apie pasirengimo raupų grėsmei planavimo būtinumą ir svarbą.	Kasmet pagal poreikį	Nacionalinio visuomenės sveikatos centro prie Sveikatos apsaugos ministerijos (toliau – NVSC) Panevėžio departamentas	
1.1.2.	Peržiūrimas ir atnaujinamas Panevėžio miesto pasirengimo raupų grėsmei veiksmų planas	Kasmet ir pagal poreikį	PMSA, NVSC Panevėžio departamentas	<i>Plano pakeitimus derinti su NVSC</i>

Eil. Nr.	Priemonės pavadinimas	Vykdyto terminas	Atsakingas vykdytojas	Pastabos
	(toliau – Planas)			<i>Panevėžio departamentu</i>
1.2.	Epidemiologinė priežiūra			
1.2.1.	Vykdyti užkrečiamųjų ligų epidemiologinę priežiūrą.	Nuolat	NVSC Panevėžio departamentas	
1.2.2.	Raupų atvejams registruoti naudoti nulinę pranešimų sistemą, kai nenustačius susirgimų, Užkrečiamųjų ligų ir jų sukėlėjų valstybės informacinei sistemai pranešamas nulinis „0“ atvejų skaičius.	Kiekvieną mėnesį	NVSC Panevėžio departamentas	<i>Statistinės ataskaitos forma Nr. 4 „Sveikata“ (mėnesinė, metinė).</i>
1.2.3.	Sekti ir platinti PSO, Europos Komisijos (toliau – EK), Europos ligų prevencijos ir kontrolės centro (toliau – ELPKC) skelbiamą informaciją ir rekomendacijas sveikatos priežiūros įstaigoms ir kitoms institucijoms, vykdyti jų nurodymus dėl pasirengimo raupams, rengti informacinę medžiagą visuomenei, kuri būtų platinama padidėjus raupų grėsmės lygiui.	Esant 0 raupų grėsmės lygiui	NVSC Panevėžio departamentas	
1.3.	Pasirengimo raupų grėsmei veiksmai			
1.3.1.	Parengti ir reguliariai atnaujinti informacijos teikimo apie įtariamą ar nustatytą raupų atvejį schemą (1 priedas), informuoti atsakingas institucijas.	Kasmet ir pagal poreikį	PMSA, NVSC Panevėžio departamentas	
1.3.2.	VšĮ Panevėžio greitosios medicinos pagalbos stotis (toliau – Panevėžio GMPS), asmens sveikatos priežiūros įstaigos (toliau – ASPI) turi numatyti ir parengti raupais sergančių asmenų transportavimo tvarką.	Esant 0 raupų grėsmės lygiui	Panevėžio GMPS, Ligoninė	
1.3.3.	Nacionalinė visuomenės sveikatos priežiūros laboratorija (toliau – NVSPL) ir VšĮ Respublikinė Panevėžio Ligoninė (toliau – Ligoninė) turi numatyti ir parengti tiriamosios medžiagos, įtariant raupus, paėmimo ir transportavimo tvarką.	Esant 0 lygiui	NVSPL, Ligoninė	
1.3.4.	Ligoninė ir Panevėžio GMPS turi turėti būtinųjų asmens apsaugos priemonių, dėvimų teikiant	Esant 0 raupų grėsmės lygiui	Ligoninė, Panevėžio GMPS	

Eil. Nr.	Priemonės pavadinimas	Vykdyto terminas	Atsakingas vykdytojas	Pastabos
	paslaugas sergantiems ypač pavojingomis užkrečiamosiomis ligomis, plintančiomis per orą (dalelėmis ir kontakto sąlyčio būdu).			
1.4.	Hospitalizacijos planavimas			
1.4.1.	Raupais sergantys asmenys, esant poreikiui, hospitalizuojami Ligoninėje. Sąlytį turėję asmenys mediciniškai stebimi ambulatoriškai.	Esant 0 raupų grėsmės lygiui	NVSC Panevėžio departamentas, ASPI, Ligoninė	
1.4.2.	Ligoninės vadovas parengia ir patvirtina tvarką, kaip elgtis esant 1 ar 2 raupų atvejams, ir tvarką, esant dideliame raupų atvejų skaičiui Ligoninėje, nustatyti raupų diagnostikos ir gydymo algoritmus, numatyti personalą, kuriam būtų praversti mokymai dėl raupų kontrolės priemonių esant 1 raupų grėsmės lygiui.	Esant 0 raupų grėsmės lygiui	Ligoninė	
1.5.	Vakcinacijos nuo raupų planavimo strategija			
1.5.1.	Numatyti skiepėjimus nuo raupų atlikti Plano 2 priede nurodytose asmens sveikatos priežiūros įstaigose (toliau – Skiepijanti ASPI). Nustatyti įstaigas, kurios atliks skiepėjimus pagal raupų grėsmės lygius (2 priedas).	Esant 0 raupų grėsmės lygiui	PMSA, ASPI	<i>Plano (2 priedas)</i>
1.5.2.	ASPI ir kitos Plano 4 priede nurodytos įstaigos (toliau – Įstaigos), turi sudaryti vardinius asmenų, kurie būtų skiepijami nuo raupų esant 1 ir 2 raupų grėsmės lygiui, sąrašus.	Esant 0 raupų grėsmės lygiui	ASPI, Įstaigos, PMSA, Savivaldybės gydytojas	<i>Sąrašai privalo būti pateikti Panevėžio miesto savivaldybės gydytojui paskelbus 1-ąjį raupų grėsmės lygį ir pridėti prie Plano, pareikalavus pateikti SAM ESOC.</i>
1.6.	Visuomenės informavimo planavimas			
1.6.1.	Teikti informaciją žiniasklaidai ir visuomenei,	Pagal	NVSC Panevėžio departamentas	

Eil. Nr.	Priemonės pavadinimas	Vykdyto terminas	Atsakingas vykdytojas	Pastabos
	kuri būtų platinama padidėjus raupų grėsmės lygiui.	epidemiologines indikacijas		
1.6.2.	Parengti ir teikti informaciją visuomenei apie raupų epidemiologinę situaciją ir profilaktikos priemones, nustačius didesnius raupų grėsmės lygius (pranešimai visuomenės informavimo priemonėms).	Gavus Sveikatos apsaugos ministerijos Ekstremaliųjų situacijų operacijų centro (toliau – SAM ESOC) informaciją	NVSC Panevėžio departamentas	
2.	1 RAUPŲ GRĖSMĖS LYGIS. Padidėjusi raupų grėsmė pasaulyje, t. y. nustatytas tikėtinas raupų atvejis			
2.1.	Peržiūrėti ir prireikus atnaujinti Planą.	Esant 1 raupų grėsmės lygiui	PMSA, Savivaldybės gydytojas, NVSC Panevėžio departamentas	
2.2.	Raupų atvejams registruoti naudoti nulinę pranešimų sistemą.	Esant 1 raupų grėsmės lygiui	NVSC Panevėžio departamentas	
2.3.	Platinti PSO, EK, ELPKC skelbiamą informaciją apie raupų grėsmę ir rekomendacijas institucijoms, visuomenei ir keliautojams.	Esant 1 raupų grėsmės lygiui	SAM ESSC, NVSC Panevėžio departamentas, PMSA	
2.4.	Organizuoti asmens ir visuomenės sveikatos specialistų mokymus susirgimų raupais diagnostikos, infekcijos plitimą ribojančių priemonių vykdymo ir kitais klausimais.	Esant 1 raupų grėsmės lygiui	NVSPL, SAM ESSC, NVSC Panevėžio departamentas, Ligoninė	
2.5.	ASPI sudarytus ir patikslintus vardinius asmenų, kuriuos numatyta skiepyti nuo raupų esant 1 ir 2 raupų grėsmės lygiui, sąrašus, per tris darbo dienas, paskelbus 1 raupų grėsmės lygį, turi pateikti Savivaldybės gydytojui.	Esant 1 raupų grėsmės lygiui	ASPI, Savivaldybės gydytojas	<i>Sąrašai turi būti pridėti prie Plano ir pareikalavus pateikti SAM ESOC.</i>
2.6.	Numatyti asmenis, kurie atliks skiepimus nuo raupų, organizuoti jų mokymą.	Esant 1 raupų grėsmės lygiui	SAM ESOC, NVSC Panevėžio departamentas	(2 priedas)
2.7.	Paskirti gydytojus, slaugytojus ir kitus darbuotojus, kurie nustačius raupų atvejus, dirbs ASPI, kurioje bus gydomi ir slaugomi raupais sergantys asmenys.	Esant 1 raupų grėsmės lygiui	ASPI, SAM ESOC, NVSC Panevėžio departamentas	<i>Šie asmenys turi būti numatyti kaip potencialiai skiepytini</i>

Eil. Nr.	Priemonės pavadinimas	Vykdyto terminas	Atsakingas vykdytojas	Pastabos
				<i>asmenys, jei raupų grėsmės lygis didėja.</i>
2.8.	SAM ESOC sprendimu pradėti skiepyti SAM ESOC identifiikuotus sveikatos apsaugos sistemos, būtinuosius visuomenės poreikius užtikrinančių įstaigų, laboratorijų ir kitų tarnybų darbuotojus.	Esant 1 raupų grėsmės lygiui	SAM ESOC, ASPĮ ir Įstaigos, NVSC Panevėžio departamentas	<i>Sveikatos priežiūros įstaigų, kuriose bus atliekami skiepėjimai nuo raupų, sąrašas pridedamas prie Plano (4 priedas).</i>
2.9.	Vykdyti paskiepytų nuo raupų asmenų registraciją, teikti informaciją apie nepageidaujamas reakcijas į skiepus nuo raupų.	Esant 1 raupų grėsmės lygiui	ASPĮ, NVSC Panevėžio departamentas, SAM ESOC	
2.10.	Teikti informaciją visuomenei apie raupų situaciją pasaulyje ir kelionių apribojimus per visuomenės informavimo priemones.	Esant 1 raupų grėsmės lygiui	NVSC Panevėžio departamentas, PMSA	
3.	2 RAUPŲ GRĖSMĖS LYGIS. Nustatytas vienas patvirtintas raupų atvejis trečiosiose, ne greta Lietuvos esančiose, valstybėse.			
3.1.	Informuoti visas suinteresuotas institucijas apie PSO, EK, ELPKC skelbiamą informaciją apie raupų atvejus už valstybės ribų, teikti rekomendacijas.	Esant 2 raupų grėsmės lygiui	NVSC Panevėžio departamentas, PMSA	
3.2.	Organizuoti asmens ir visuomenės sveikatos priežiūros įstaigų specialistų ir tarnybų, dalyvaujančių ekstremaliųjų situacijų valdymo veikloje, darbuotojų pasitarimus ir mokymus.	Esant 2 raupų grėsmės lygiui	SAM ESSC, NVSPL, NVSC Panevėžio departamentas, ASPĮ, PMSA	
3.3.	Vykdyti sustiprintą epidemiologinę priežiūrą, ASPĮ teikti pranešimus apie susirgimus, pasireiškiančius bėrimu ir karščiavimu (sindrominė priežiūra), atkreipti dėmesį į ligų, kurios pasireiškia bėrimais ir karščiavimu, diferencinę diagnostiką.	Esant 2 raupų grėsmės lygiui	SAM ESOC, ASPĮ, Panevėžio GMPS, NVSC Panevėžio departamentas	
3.4.	Administracija kartu su NVSC ir ASPĮ numato, kaip ir kokias asmens sveikatos priežiūros įstaigas per 24 val. būtų galima perprofiluoti, jei	Esant 2 raupų grėsmės lygiui	PMSA, NVSC Panevėžio departamentas, ASPĮ, SAM ESOC	ASPĮ sąrašą ir jose esančių lovų skaičių pateikia

Eil. Nr.	Priemonės pavadinimas	Vykdyto terminas	Atsakingas vykdytojas	Pastabos
	būtų daug sergančiųjų raupais. Apie perprofilavimo galimybes informuojamas SAM ESOC.			SAM ESOC.
3.5.	SAM ESOC sprendimu skiepyti SAM ESOC identifikuotus sveikatos apsaugos sistemos, būtinuosius visuomenės poreikius užtikrinančių įstaigų, laboratorijų ir kitų tarnybų darbuotojus.	Esant 2 raupų grėsmės lygiui	SAM ESOC, ASPI, NVSC Panevėžio departamentas	4 priedas
3.6.	Teikti informaciją visuomenei apie raupus visuomenės informavimo priemonėmis, siekiant kuo anksčiau išaiškinti galimus raupų atvejus Lietuvoje.	Esant 2 raupų grėsmės lygiui	SAM, NVSC Panevėžio departamentas, PMSA	
4.	3 RAUPŲ GRĖSMĖS LYGIS. Nustatytas vienas tikėtinas arba patvirtintas raupų atvejis Lietuvoje arba greta Lietuvos esančioje valstybėje.			
4.1.	Planavimas ir koordinavimas			
4.1.1.	Ligoninės ir NVSC Panevėžio departamento veikla organizuojama pagal SAM ESOC priimtus sprendimus.	Esant 3 raupų grėsmės lygiui	Ligoninė, NVSC Panevėžio departamentas	
4.1.2.	Atsiradus raupų atvejams Lietuvoje vykdomos visos ankstesniuose raupų grėsmės lygiuose numatytos ir papildomos raupų plitimą ribojančios priemonės pagal PSO, EK, ELPKC rekomendacijas ir nurodymus.	Esant 3 raupų grėsmės lygiui	SAM ESOC, ASPI, NVSC Panevėžio departamentas	
4.2.	Raupų atvejo valdymas ir informacijos perdavimas			
4.2.1.	Gydytojai, įtarę, kad pacientas serga raupais, privalo konsultuotis su Ligoninės gydytoju infektologu, nedelsdami pacientą izoliuoti nuo kitų pacientų ar šeimos narių, taikyti standartines, pacientų, sergančių per orą (su dalelėmis) ir sąlyčio būdu plintančiomis infekcijomis, izoliavimo priemones. Nedelsiant informuoti NVSC Panevėžio departamentą ir, esant galimybei, surinkti informaciją apie sąlytį su sergančiuoju raupais turėjusius asmenis.	Įtarus raupų atvejį	ASPI, NVSC Panevėžio departamentas	<i>Informacijos teikimo schema pridedama prie Plano (1 priedas). Sąlytį su pacientu turėjusių asmenų apskaitos lapas pridedamas prie Plano (3 priedas).</i>

Eil. Nr.	Priemonės pavadinimas	Vykdyto terminas	Atsakingas vykdytojas	Pastabos
4.2.2.	ASPI darbuotojai, nustatę (įtarę) asmenį, sergantį raupais, taip pat mirties nuo šios ligos atvejį, privalo užregistruoti Infekcinių susirgimų apskaitos žurnale (forma Nr. 060/a) ir teikti informaciją NVSC Panevėžio departamentui, pateikdami Pranešimą apie nustatytą (įtariamą) susirgimą (forma Nr. 058-089-151/a) ne vėliau kaip per 2 val. žodžiu (telefonu) ir ne vėliau kaip per 12 val. raštu (faksu arba elektroniniu paštu).	Įtarus raupų atvejį	ASPI, Panevėžio GMPS	<i>Informacijos teikimo schema pridedama prie Plano (1 priedas).</i>
4.2.3.	NVSC Panevėžio departamento specialistai, gavę informaciją iš ASPI dėl įtariamo ar patvirtinto raupų atvejo, nedelsdami pateikia informaciją PMSA, SAM ESSC.	Įtarus, patvirtinus raupų atvejį	NVSC Panevėžio departamentas	<i>Informacijos teikimo schema pridedama prie Plano (1 priedas).</i>
4.2.4.	Atlikti raupų židinio epidemiologinį tyrimą, patvirtinti židinio susiformavimo faktą, įvertinti ir nustatyti jo dydį, ribas, trukmę, teikti informaciją teisės aktų nustatyta tvarka, organizuoti raupų atvejo valdymo priemonės, židinio dezinfekciją.	Įtarus raupų atvejį	NVSC Panevėžio departamentas	
4.2.5.	Organizuoti suaugusio asmens, įtariamo sergant raupais, pergabenimą į Ligoninę.	Įtarus raupų atvejį	Ligoninė, Panevėžio GMPS	
4.2.6.	Asmenys, kuriems įtariami raupai, į Ligoninę pervežami GMPS transportu. Kviečiant GMPS transportą pacientui pervežti, būtina pranešti apie įtarimą, kad pacientas serga raupais. Po paciento pervežimo transportas valomas ir dezinfekuojamas.	Įtarus raupų atvejį	ASPI, Panevėžio GMPS	<i>Informacijos teikimo schema pridedama prie Plano (1 priedas).</i>
4.4.	Vakcinacijos strategija			
4.4.1.	Atlikti skiepijimus nuo raupų Ligoninėje. Užtikrinti VšĮ Panevėžio miesto poliklinikos skiepų kabineto pasirengimą darbui.	Esant 3 raupų grėsmės lygiui	ASPI	<i>ASPI, kuriose bus atliekami skiepijimai nuo raupų, sąrašas pridedamas prie Plano (2 priedas).</i>

Eil. Nr.	Priemonės pavadinimas	Vykdymo terminas	Atsakingas vykdytojas	Pastabos
4.4.2.	<p>Vakcinuoti A grupės sąlytį turėjusius asmenis (šeimos nariai, giminaičiai, artimi draugai, bendradarbiai, kiti asmenys), taikant žiedinę vakcinacijos strategiją.</p> <p>Informuoti sąlytį turėjusius asmenis, kad jiems būtina nurodytu laiku atvykti į Ligoninę dėl skiepo vietos įvertinimo.</p>	Įtarus raupų atvejį	Ligoninė, NVSC Panevėžio departamentas	<p><i>Vakcinuojant A grupės sąlytį turėjusius asmenis skiepu kontraindikacijų nėra. Jei A grupės sąlytį turėjusiam skiepijamam asmeniui nustatyta sunki odos liga arba imunosupresinė būklė, jam gali būti skiriamas ir raupų imunoglobulinas, siekiant išvengti nepageidaujamų reakcijų į skiepus (kompliakacijų po skiepu).</i></p>
4.4.3.	Įvertinti B grupės sąlytį turėjusių asmenų užsikrėtimo raupais riziką ir skiepijimo nuo raupų būtinybę.	Įtarus raupų atvejį	ASPI, NVSC Panevėžio departamentas	<p><i>B grupės sąlytį turėję asmenys nestebimi, tačiau jiems nurodomas telefono numeris, kuriuo jie turi pranešti apie savo sveikatos būklę, atsiradus bet kokiems neaiškumams ar pasireiškus ligos simptomams, įteikiami aprašymai, kaip</i></p>

Eil. Nr.	Priemonės pavadinimas	Vykdyto terminas	Atsakingas vykdytojas	Pastabos
				<i>turi atrodyti skiepijimo vieta.</i>
4.4.4.	Taikyti žiedinės vakcinacijos strategiją: 1. sąlytį su sergančiuoju raupais turėjusiems asmenims ir su šiais asmenimis artimą sąlytį turėjusiems asmenims; 2. jei reikia, tęsti asmenų grupių, numatytų skiepyti esant 1 ir 2 raupų grėsmės lygiui, skiepijimus.	Esant 3 raupų grėsmės lygiui	Ligoninė, NVSC Panevėžio departamentas	
4.4.5.	Organizuoti sąlytį su sergančiuoju raupais turėjusių asmenų vakcinacijos atlikimą kuo greičiau po sąlyčio (ne vėliau kaip per 96 val. po sąlyčio).	Esant 3 raupų grėsmės lygiui	Ligoninė, NVSC Panevėžio departamentas	<i>Prieš skiepijant sąlytį su sergančiuoju raupais turėję asmenys turi būti patikrinti dėl raupų simptomų. Sąlytį su sergančiuoju, kuriam raupų diagnozė buvo atmesta, turėję asmenys neturėtų būti skiepijami.</i>
4.5.	Ekstremaliosios situacijos valdymas			
4.5.1.	Atlikus židinio epidemiologinį tyrimą, patvirtinti židinio susiformavimo faktą, įvertinti ir nustatyti jo dydį, ribas, trukmę ir režimą, kontroliuoti, kaip užkrėstoje teritorijoje taikomos kontrolės (valdymo) priemonės ir vertinti jų veiksmingumą, periodiškai teikti informaciją PMSA.	Patvirtinus raupų židinio susiformavimo faktą	NVSC Panevėžio departamentas	
4.5.2.	Inicijuoti Panevėžio miesto savivaldybės administracijos ekstremaliųjų situacijų operacijų komisijos (toliau – PMSA ESOC) sušaukimą, gavus informaciją iš NVSC Panevėžio	Patvirtinus raupų židinio susiformavimo faktą	PMSA	

Eil. Nr.	Priemonės pavadinimas	Vykdyto terminas	Atsakingas vykdytojas	Pastabos
	departamento apie patvirtintą raupų atvejį Panevėžyje.			
4.5.3.	Teikti informaciją telefonu apie grėšiančią ekstremaliąją situaciją Priešgaisrinės apsaugos ir gelbėjimo departamentui prie Vidaus reikalų ministerijos ir Panevėžio apskrities priešgaisrinės apsaugos ir gelbėjimo valdybai.	Pasiekti ar viršyti ekstremaliųjų įvykių kriterijai	PMSA direktoriaus paskirti asmenys, atsakingi už informacijos priėmimą ir teikimą	
4.5.4.	PMSA ESOC siūlymu skelbti Panevėžio miesto savivaldybės administracinėje teritorijoje ekstremaliąją situaciją.	Patvirtinus raupų židinio susiformavimo faktą	PMSA direktorius	
4.5.5.	Teikti periodiškai informaciją apie susidariusią ekstremaliąją situaciją Priešgaisrinės apsaugos ir gelbėjimo departamentui prie Vidaus reikalų ministerijos ir Panevėžio apskrities priešgaisrinės apsaugos ir gelbėjimo valdybai (elektroniniu paštu ar faksu) užpildžius pranešimų formas (forma ES-1, forma ES-2, forma ES-3).	Paskelbus ekstremaliąją situaciją	PMSA ESOC	
4.5.6.	Teikti siūlymus SAM ir PMSA direktoriui dėl karantino režimo skelbimo ir atšaukimo.	Pagal epidemiologines indikacijas	PMSA ESOC, NVSC Panevėžio departamentas	
4.5.7.	Užtikrinti Panevėžio miesto savivaldybės administracinės teritorijos karantino režimo priemonių taikymą, įgyvendinimą ir kontrolę.	Pagal epidemiologines indikacijas	PMSA, NVSC Panevėžio departamentas	
4.5.8.	Organizuoti pagal savo kompetenciją teritorijos, kuriai yra taikomas karantino režimas, ribų apsaugą ir viešosios tvarkos palaikymą.	PMSA ESOC nurodymu	Panevėžio apskrities vyriausiasis policijos komisariatas	
4.6.	Visuomenės informavimas			
4.6.1.	Teikti informaciją visuomenės informavimo priemonėmis (pranešimai spaudoje, interviu TV ir radijui) apie sergamumo raupais epidemiologinę situaciją, taikomų profilaktinių priemonių būtinumą.	Esant 3 raupų grėsmės lygiui	PMSA, NVSC Panevėžio departamentas	
5.	4 RAUPŲ GRĖSMĖS LYGIS. Nustatytas raupų plitimas valstybės viduje, t. y. vietinių raupų atvejų atsiradimas			

Eil. Nr.	Priemonės pavadinimas	Vykdyto terminas	Atsakingas vykdytojas	Pastabos
5.1.	Ligoninės ir NVSC Panevėžio departamento veikla organizuojama pagal SAM ESOC priimtus sprendimus.	Esant 4 raupų grėsmės lygiui	SAM ESOC, Ligoninė, NVSC Panevėžio departamentas	
5.2.	Vertinti epidemiologinę situaciją, sergamumo dinamiką, teikti duomenis SAM ESOC apie taikytas atvejų valdymo priemones ir jų veiksmingumą.	Esant 4 raupų grėsmės lygiui	NVSC Panevėžio departamentas	
5.3.	Organizuojamos ir vykdomos visos ankstesniuose raupų grėsmės lygiuose numatytos ir papildomos raupų plitimą ribojančios priemonės (raupų atvejų išaiškinimas, sergančiųjų raupais hospitalizavimas, informacijos teikimas, sąlytį turėjusių asmenų išaiškinimas, skiepijimas) pagal PSO, EK, ELPKC rekomendacijas ir nurodymus.	Esant 4 raupų grėsmės lygiui	SAM ESOC, ASPĮ, PMSA ESOC, NVSC Panevėžio departamentas	
5.4.	Sąlytį su sergančiuoju raupais turėję asmenys skiepijami Ligoninėje ir VšĮ Panevėžio miesto poliklinikoje.	Esant 4 raupų grėsmės lygiui	PMSA ESOC, ASPĮ, NVSC Panevėžio departamentas	
5.5.	Raupų vakcina skiepijamų asmenų grupės esant 4 raupų grėsmės lygiui.	Esant 4 raupų grėsmės lygiui	Ligoninė, NVSC Panevėžio departamentas	<i>4 priedas</i>
6.	5 RAUPŲ GRĖSMĖS LYGIS. Nustatytas nekontroliuojamas raupų plitimas valstybės viduje			
6.1.	Išplitus raupų atvejams Lietuvoje, vykdomos visos ankstesniuose raupų grėsmės lygiuose numatytos raupų plitimą ribojančios priemonės pagal PSO, EK, ELPKC rekomendacijas ir nurodymus.	Esant 5 raupų grėsmės lygiui	SAM ESOC, ULAC, ASPĮ, NVSC Panevėžio departamentas	
6.2.	Atsižvelgiant į epidemiologinę situaciją ir priimtus sprendimus, skiepijimus atlikti sąlytį su sergančiuoju raupais turėjusiems asmenims arba vykdyti masinę vakcinaciją pirminėse ASPĮ.	Esant 5 raupų grėsmės lygiui	ASPĮ, NVSC Panevėžio departamentas	

Sutrumpinimai:

ESSC – Sveikatos apsaugos ministerijos Ekstremalių sveikatai situacijų centras

ASPĮ – asmens sveikatos priežiūros įstaigos

NVSC – Nacionalinis visuomenės sveikatos centras prie Sveikatos apsaugos ministerijos
PMSA – Panevėžio miesto savivaldybės administracija

INFORMACIJOS APIE RAUPŲ GRĖSMĘ TEIKIMO SCHEMA

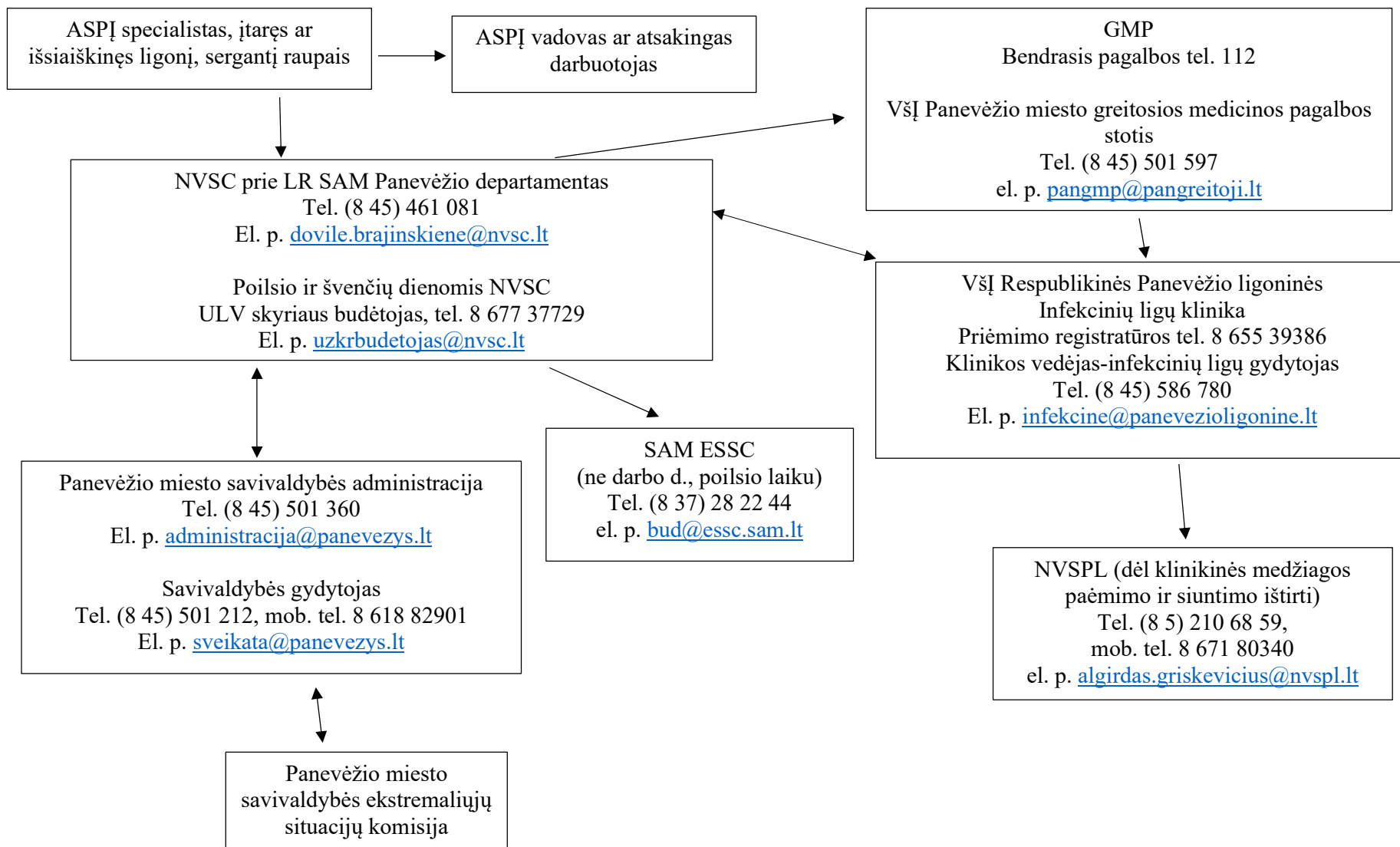
1. Gydytojai, įtarę, kad pacientas serga raupais, privalo konsultuotis su VšĮ Respublikinės Panevėžio ligoninės gydytoju infektologu, nedelsdami pacientą izoliuoti (perkelti į atskirą kambarį, patalpą, kabinetą) nuo kitų pacientų ar šeimos narių, taikyti standartines, pacientų, sergančių per orą (su dalelėmis) ir sąlyčio būdu plintančiomis infekcijomis, izoliavimo priemones pagal Lietuvos higienos normos HN 47-1:2020 „Asmens sveikatos priežiūros įstaigos: infekcijų kontrolės reikalavimai“, patvirtintos Lietuvos Respublikos sveikatos apsaugos ministro 2012 m. spalio 19 d. įsakymu Nr. V-946 „Dėl Lietuvos higienos normos HN 47-1:2020 „Asmens sveikatos priežiūros įstaigos: infekcijų kontrolės reikalavimai“ patvirtinimo“ (toliau – HN 47-1:2020 „Sveikatos priežiūros įstaigos. Infekcijų kontrolės reikalavimai“), esant galimybei surinkti informaciją apie sąlytį su sergančiuoju raupais turėjusius asmenis.

2. Asmens sveikatos priežiūros įstaigos (toliau – ASPI) gydytojas įtaręs / nustatęs beždžionių raupų atvejį, pagal privalomojo epidemiologinio registravimo tvarką, ne vėliau kaip per 2 val. praneša telefonu ir ne vėliau kaip per 12 val. raštu (e. pristatymo sistema ar elektroniniu paštu) pateikia formą Nr. 058-089-151/a „Pranešimas apie nustatytą (įtariamą) susirgimą“, nurodytą Privalomų sveikatos statistikos apskaitos ir kitų tipinių formų, pildomų sveikatos priežiūros įstaigose, sąraše ir saugojimo terminuose, patvirtintuose Lietuvos Respublikos sveikatos apsaugos ministro 1999 m. lapkričio 29 d. įsakymu Nr. 515 „Dėl sveikatos priežiūros įstaigų veiklos apskaitos ir atskaitomybės tvarkos“ (toliau – Pranešimas apie nustatytą (įtariamą) susirgimą), Nacionalinio visuomenės sveikatos centro prie Sveikatos apsaugos ministerijos Panevėžio departamentui (toliau – NVSC) tel. 8 45 461 081, el. p. dovile.brajinskiene@nvsc.lt (darbo dienomis, darbo laiku) arba tel. 8 677 377 29, el. p. uzkrbudetojas@nvsc.lt (poilsio ir šventinėmis dienomis).

3. ASPI organizuoja asmens pergabenimą į VšĮ Respublikinės Panevėžio ligoninės Infekcinių ligų kliniką (Ramygalos g. 25, Panevėžys) (toliau – Ligoninė), VšĮ Panevėžio miesto greitosios medicinos pagalbos stoties (toliau – GMPS) transportu. Kviečiant GMPS transportą pacientui pervežti, būtina pranešti apie įtarimą, kad pacientas serga raupais.

4. GMPS personalas, prieš atveždamas pacientą, nedelsdamas tel.: 8 655 393 86, (8 45) 58 67 53 informuoja Ligoninės Priėmimo skyrių.

5. NVSC specialistai išaiškina sąlytį su įtariamuoju raupų atveju turėjusius asmenis (sudaro vardinį sąrašą), įvertina jų galimo užsikrėtimo riziką ir nustato sąlyčio pobūdį, kartu su Ligoninės gydytoju infektologu organizuoja jų medicininį stebėjimą ir (ar) hospitalizavimą (prireikus) ir skiepijimą.



RAUPAIS SERGANČIŲ ASMENŲ IR TIRIAMOSIOS MEDŽIAGOS TRANSPORTAVIMAS

1. Gydytojai, įtarę, kad pacientas serga raupais, privalo konsultuotis su VšĮ Respublikinės Panevėžio ligoninės (toliau – Ligoninė) gydytoju infektologu, nedelsdami pacientą izoliuoti (perkelti į atskirą kambarį, patalpą, kabinetą) nuo kitų pacientų ar šeimos narių, taikyti standartines, pacientų, sergančių per orą (su dalelėmis) ir sąlyčio būdu plintančiomis infekcijomis, izoliavimo priemones pagal HN 47-1:2012 „Sveikatos priežiūros įstaigos. Infekcijų kontrolės reikalavimai“ reikalavimus ir nedelsdami informuoti Nacionalinio visuomenės sveikatos centro prie Sveikatos apsaugos ministerijos (toliau – NVSC) Panevėžio departamentą, esant galimybei, surinkti informaciją apie sąlytį su sergančiuoju raupais turėjusius asmenis.

2. Asmens sveikatos priežiūros įstaiga (toliau – ASPĮ) organizuoja asmens pergabenimą į Ligoninę.

3. Asmenys, kuriems įtariami raupai, į Ligoninę pervežami VšĮ Panevėžio miesto greitosios medicinos pagalbos stoties (toliau – GMPS) transportu. Kviečiant GMPS transportą pacientui pervežti, būtina pranešti apie įtarimą, kad pacientas serga raupais. Po paciento pervežimo transportas valomas ir dezinfekuojamas pagal Lietuvos Respublikos sveikatos apsaugos ministro 2006 m. lapkričio 6 d. įsakymo Nr. V-902 „Dėl Sanitarinio transporto, kuriuo pervežami į asmens sveikatos priežiūros įstaigas ligoniai ir asmenys, įtariami, kad serga užkrečiamosiomis ligomis, valymo, dezinfekcijos, dezinfekcijos tvarkos aprašo patvirtinimo“ nuostatas.

4. Ligoninėje turi būti:

4.1. atskirtos pacientų stebėjimo ir gydymo palatos, personalo persirengimo patalpos;

4.2. numatytas personalas (sudarytas vardinis sąrašas), kuris dirbs, gydys ir slaugys raupais sergančius asmenis. Šis personalas aprūpinamas asmeninėmis apsauginėmis priemonėmis ir, nustačius atitinkamą grėsmės lygį, paskiepijamas nuo raupų. ASPĮ darbuotojai turi naudoti asmenines apsaugines priemones, nurodytas Lietuvos Respublikos sveikatos apsaugos ministro 2002 m. balandžio 23 d. įsakyme Nr. 186 „Dėl Sveikatos priežiūros įstaigų darbuotojų asmeninių apsauginių priemonių, dėvimų teikiant paslaugas sergantiems ypač pavojingomis užkrečiamosiomis ligomis, sąrašo ir naudojimosi jomis taisyklių patvirtinimo“;

4.3. nustatyta ir įstaigos vadovo patvirtinta tvarka, kaip elgtis esant 1 ar 2 raupų atvejams, ir tvarka esant dideliame raupų atvejų skaičiui Ligoninėje;

4.4. personalui praveisti mokymai dėl raupų kontrolės priemonių;

4.5. raupų diagnostikos ir gydymo algoritmai.

5. Infekcijų kontrolė Ligoninėje vykdoma pagal HN 47-1:2012 „Sveikatos priežiūros įstaigos. Infekcijų kontrolės reikalavimai“ reikalavimus.

6. Savivaldybės administracija kartu su NVSC Panevėžio departamentu ir Ligonine numato, kaip ir kokias ASPĮ per 24 val. būtų galima perprofiluoti, jei būtų daug sergančiųjų raupais. Apie perprofilavimo galimybes informuojamas Sveikatos apsaugos ministerijos Ekstremalių sveikatai situacijų centras. ASPĮ sąrašą ir jose esančių lovų skaičių pateikia Sveikatos apsaugos ministerijos Ekstremaliųjų situacijų operacijų centras.

7. Biologinę medžiagą laboratoriniam ištyrimui paima apmokytas dirbti su trečios ir ketvirtos biologinio pavojingumo grupės sukėlėjais Ligoninės personalas. Biologinės medžiagos su galimais raupų sukėlėjais ėminių pakavimas, ženklavimas ir transportavimas vykdomas vadovaujantis Pasaulio sveikatos organizacijos Užkrečiamųjų medžiagų transportavimo 2013–2014 m. taisyklėmis (*Guidance on regulations for the Transport of Infectious Substances 2013–2014, WHO, January 2013*).

8. Tinkamai įpakuoti ėminiai transportuojami į Nacionalinę visuomenės sveikatos priežiūros laboratoriją (toliau – NVSPL), prieš tai ją informavus.

9. NVSPL atlieka molekulinis biologinius tyrimus dėl *Orthopoxviridae* šeimos virusų, prireikus organizuoja ir vykdo klinikinės medžiagos siuntimą ištirti į ketvirto biologinės saugos lygio laboratorijas. Raupų atvejis patvirtinamas pagal Europos Komisijos 2012 m. rugpjūčio 8 d. sprendimą Nr. 2012/506/ES, kuriuo iš dalies keičiamas sprendimas 2002/253/EB, nustatantis atvejų (ligų) apibrėžimus, naudotinus pateikiant duomenis apie užkrečiamąsias ligas į Bendrijos tinklą pagal Europos Parlamento ir Tarybos sprendimą Nr. 2119/98/EB.

10. Įtarus ar patvirtinus raupų atvejį Panevėžio mieste, informacija teikiama vadovaujantis Informacijos apie ekstremalias visuomenės sveikatai situacijas, keliančias tarptautinį susirūpinimą, rinkimo, vertinimo ir teikimo Pasaulio sveikatos organizacijai tvarkos aprašo, patvirtinto Lietuvos Respublikos sveikatos apsaugos ministro 2010 m. sausio 14 d. įsakymu Nr. V-17 „Dėl Informacijos apie ekstremalias visuomenės sveikatai situacijas, keliančias tarptautinį susirūpinimą, rinkimo, vertinimo ir teikimo Pasaulio sveikatos organizacijai tvarkos aprašo patvirtinimo“, nustatyta tvarka.

ASMENINĖS APSAUGOS PRIEMONĖS

1. Asmens sveikatos priežiūros įstaigų (toliau – ASPI) darbuotojai turi naudoti asmenines apsaugines priemones, nurodytas Lietuvos Respublikos sveikatos apsaugos ministro 2002 m. balandžio 23 d. įsakyme Nr. 186 „Dėl Sveikatos priežiūros įstaigų darbuotojų asmeninių apsauginių priemonių, dėvimų teikiant paslaugas sergantiems ypač pavojingomis užkrečiamosiomis ligomis, sąrašo ir naudojimosi jomis taisyklių patvirtinimo“. Naudojantys asmenines apsaugos priemones privalo laikytis jų apsirengimo ir nusirengimo eiliškumo, asmeninių apsauginių priemonių nukenksminimo tvarkos.

2. Infekcijų kontrolė ASPI vykdoma pagal HN 47-1:2012 „Sveikatos priežiūros įstaigos. Infekcijų kontrolės reikalavimai“ reikalavimus.

3. Sveikatos priežiūros įstaigų darbuotojai, kurie perveža, tiria, gydo, slaugo ligonius, sergančius ar įtariamus sergant raupais, tiria ir nukenksmina šių ligonių klinikinę medžiagą, tiria žmonių, mirusių nuo šių infekcijų, lavonus, tvarko, valo, dezinfekuoja ligonių ir aplinkos daiktus, atlieka priešepidemines priemones (lanko ligonių butus, kolektyvus, tiria sąlytį turėjusius asmenis, nukenksmina aplinką) šių ligų židiniuose, privalo dėvėti nurodytas asmenines apsaugines priemones:

3.1. chirurginę pižamą;

3.2. pirštines (latekso, nitrilo / polichlorpreno, vinilo ir kitos);

3.3. chalata (chirurginį, laboratorinį), su raiščiais, apjuosiančiais kaklą ir liemenį, su elastiniais rankogaliais;

3.4. kombinezonus, apsaugančius nuo drėgmės ir cheminių medžiagų poveikio (taikoma dezinfekuotojams ir kitiems asmenims, atliekantiems aplinkos nukenksminimą (dezinfekciją) cheminėmis medžiagomis);

3.5. chirurgines kaukes;

3.6. apsauginius akinius;

3.7. medicininę kepuraitę arba gobtuvą.

VAKCINACIJOS RAUPŲ VAKCINA ORGANIZAVIMO IR ATLIKIMO TVARKA

1. Sprendimą dėl skiepijų nuo raupų priima Sveikatos apsaugos ministerijos Ekstremaliųjų situacijų operacijų centras (toliau – SAM ESOC).
2. Esant 1 ir 2 raupų grėsmės lygiui skiepijamos tik asmenų grupės pagal Raupų vakcina skiepijamų asmenų grupių, nustatytų pagal raupų grėsmės lygius, sąrašą arba pagal Raupų vakcina skiepijamų asmenų grupių, kurios bus skiepijamos prioriteto tvarka, sąrašą. Gyventojams skiepijimai nuo raupų esant šiems grėsmės lygiams neatliekami.
3. Esant 3 raupų grėsmės lygiui taikoma žiedinės vakcinacijos strategija, kuri apima sąlytį su sergančiuoju raupais turėjusių asmenų ir su šiais asmenimis artimą sąlytį turėjusių asmenų skiepijimą nuo raupų. Jei reikia, tęsiamas asmenų grupių, numatytų skiepyti esant 1 ir 2 raupų grėsmės lygiui, skiepijimas.
4. Esant 4 raupų grėsmės lygiui skiepijami sąlytį su sergančiuoju raupais turėję asmenys.
5. Esant 5 raupų grėsmės lygiui, atsižvelgiant į epidemiologinę situaciją ir priimtą sprendimą, skiepijimai atliekami sąlytį su sergančiuoju raupais turėjusiems asmenims arba vykdoma masinė vakcinacija.

6. Raupų vakcina skiepijama iš anksto numatytose sveikatos priežiūros įstaigose:

Eil. Nr.	Raupų grėsmės lygis	Įstaigų, kuriose bus atliekami skiepijimai nuo raupų, pavadinimai
1.	1 raupų grėsmės lygis	VšĮ Vilniaus universiteto ligoninės Santariškių klinikų filialo Infekcinių ligų ir tuberkuliozės ligoninė VšĮ Kauno klinikinė ligoninė
2.	2 raupų grėsmės lygis	VšĮ Respublikinė Panevėžio ligoninė (skiepijami asmenys iš Panevėžio ir Utenos apskričių)
3.	3 raupų grėsmės lygis	VšĮ Respublikinė Panevėžio ligoninė
4.	4 raupų grėsmės lygis	Skiepijimai nuo raupų atliekami sveikatos priežiūros įstaigose, numatytose esant 3 raupų grėsmės lygiui, ir VšĮ Panevėžio miesto poliklinikoje
5.	5 raupų grėsmės lygis	Skiepijimai nuo raupų atliekami sveikatos priežiūros įstaigose, numatytose esant 4 raupų grėsmės lygiui, ir pirminės asmens sveikatos priežiūros įstaigose

7. Reikalavimai skiepijimus atliekantiems asmenims:

- 7.1. skiepijimus nuo raupų gali atlikti tik iš anksto nuo raupų paskiepytas personalas. Personalas paskiepijamas esant 1 ir 2 raupų grėsmės lygiams;
- 7.2. skiepijimus atliekantis personalas turi būti apmokytas atlikti skiepijimus raupų vakcina, naudojant bifurkacinę adatą;

7.3. skiepėjimus atliekantys asmenys skiepėjimų metu turi dėvėti asmenines apsaugos priemones (chalatą, pirštines, prijuostę, apsauginius akinius ar skydelį);

7.4. skiepėjimus atliekantis asmuo atsako už tai, kad skiepėjamas asmuo suprantamai būtų supažindintas su nepageidaujamų reakcijų į skiepus išsivystymo rizika ir pasirašęs sutikimą skiepytis.

8. Raupų vakcina skiepėjamų asmenų grupės:

Raupų grėsmės lygis	Raupų vakcina skiepėjamų asmenų grupės
1 raupų grėsmės lygis*	<ol style="list-style-type: none"> 1. asmenys, kurie atliks skiepėjimus nuo raupų; 2. mikrobiologijos laboratorijų darbuotojai; 3. greitosios medicinos pagalbos personalas, galintis turėti sąlytį su įtariamais sergant ar sergančiais raupais pacientais, taip pat užterštais tokių pacientų daiktais; 4. ligoninės darbuotojai, iš anksto numatyti dirbti su įtariamais sergant ar sergančiais raupais pacientais, taip pat galintys turėti sąlytį su infekuotais tokių pacientų daiktais.
2 raupų grėsmės lygis*	<ol style="list-style-type: none"> 1. tęsiami sveikatos priežiūros darbuotojų, skiepėjamų esant 1 raupų grėsmės lygiui, skiepimai; 2. Nacionalinio visuomenės sveikatos centro (toliau – NVSC) Panevėžio departamento darbuotojai, atsakingi už užkrečiamųjų ligų epidemiologinę priežiūrą, kurie dirbs su asmenimis, turėjusiais sąlytį su sergančiu raupais asmeniu; 3. patalogoanatomai, kurie dirbs su mirusiųjų nuo raupų kūnais; 4. asmenys, kurie atliks aplinkos kenksmingumo pašalinimą (dezinfekciją); 5. institucijų, kurios dalyvauja valdant ekstremaliąsias situacijas, darbuotojai (kariai, policijos, valstybės sienos apsaugos tarnybos ir kitų tikrinimą atliekančių institucijų pareigūnai); 6. būtinuosius poreikius užtikrinančių įstaigų – dujų, vandens, elektros, degalų tiekimo, telekomunikacijų, geriamojo vandens tiekimo, maisto, transporto ir panašių sričių darbuotojai; 7. SAM ESOC nariai; 8. anksčiau skiepyti asmenys revakcinuojami.
3 raupų grėsmės lygis	<ol style="list-style-type: none"> 1. tęsiamas asmenų grupių, numatytų skiepyti esant 1 ir 2 raupų grėsmės lygiui, skiepėjimas; 2. vykdomas pirminį ir antrinį sąlytį su sergančiuoju raupais turėjusių asmenų skiepėjimas.
4 raupų grėsmės lygis	<ol style="list-style-type: none"> 1. skiepėjami sąlytį su sergančiuoju raupais turėję asmenys pagal žiedinės vakcinacijos strategiją; 2. plečiamos anksčiau minėtų asmenų grupių vakcinacijos apimtys.
5 raupų grėsmės lygis	<ol style="list-style-type: none"> 1. SAM ESOC priėmus sprendimą ir atsižvelgus į turimas raupų vakcinės atsargas taikoma masinė vakcinacija; 2. jeigu raupų vakcinės poreikis viršija turimas atsargas, skiepėjamos prioritėtinės iš anksto numatytos asmenų grupės.

9. Vardiniai asmenų sąrašai pridedami prie Panevėžio miesto savivaldybės pasirengimo raupų grėsmei veiksmų plano ir pareikalavus pateikiami SAM ESOC.

RAUPŲ VAKCINA SKIEPIJAMOS ASMENŲ GRUPĖS, KURIOS BUS SKIEPIJAMOS PRIORITETO, JEIGU VAKCINOS POREIKIS VIRŠYS TURIMAS ATSARGAS, TVARKA

1. Asmenys, kurie atliks skiepijimus nuo raupų.

2. **A grupės sąlytį turėję asmenys** – tai asmenys, turėję artimą sąlytį (sąlyčio pobūdis „veidu į veidą“ 2 metrų atstumu) su sergančiu raupais asmeniu, – šeimos nariai, asmenys, gyvenantys tose pačiose patalpose, kartu dirbantys, slaugantys, teikę medicininę ar kitokią pagalbą ir t. t. Šiai grupei taip pat priklauso asmenys, turėję sąlytį su daiktais ar medžiaga, kurie galėjo būti užkrėsti.

3. Ligoninės darbuotojai, iš anksto numatyti dirbti su įtariamais sergant ar sergančiais raupais pacientais, taip pat galintys turėti sąlytį su užterštais tokių pacientų daiktais.

4. VšĮ Panevėžio greitosios medicinos pagalbos stoties personalas, turėjęs ar galintis turėti sąlytį su įtariamais sergant ar sergančiais raupais pacientais, taip pat užterštais tokių pacientų daiktais.

5. Laboratorijų darbuotojai, kurie gali būti susiję su medžiagos paėmimu raupų diagnostikai ir jos tyrimu.

6. **B grupės sąlytį turėję asmenys** – visi kiti sąlytį turėję asmenys, nepriskirti A grupės sąlytį turėjusiems asmenims.

7. **Antrinių sąlytį su sergančiuoju raupais turėję asmenys** – asmenys, turėję sąlytį su A grupės sąlytį turėjusiais asmenimis jų privalomo stebėjimo laikotarpiu.

8. NVSC Panevėžio departamento darbuotojai, atsakingi už užkrečiamųjų ligų epidemiologinę priežiūrą, kurie dirbs su asmenimis, turėjusiais sąlytį su sergančiu raupais asmeniu.

9. Patalogoanatomai, kurie dirbs su mirusiųjų nuo raupų kūnais.

10. Asmenys, kurie atliks aplinkos kenksmingumo pašalinimą (dezinfekciją).

11. Tikrinimą atliekančių tarnybų darbuotojai ir kitų institucijų, kurios dalyvauja ekstremaliųjų situacijų valdyme, darbuotojai (kariai, policijos, valstybės sienos apsaugos tarnybos ir kitų tikrinimą atliekančių institucijų pareigūnai).

ASMENS INFORMAVIMAS IR SKIEPIJIMAS

1. asmuo, atvykęs į skiepų kabinetą ar kitą vietą, kurioje atliekami skiepėjimai nuo raupų, pirmiausia informuojamas apie raupus, riziką jais susirgti ir skiepėjimus arba jam įteikiama dalijamoji informacinė medžiaga;

2. prieš skiepėjimą asmenį turi apžiūrėti ir apklausti gydytojas, kuris įvertina jo sveikatos būklę. A grupės sąlytį turėjusiems asmenims kontraindikacijų skiepams nuo raupų nėra. Jei A grupės sąlytį turėjusiam skiepjamam asmeniui nustatyta sunki odos liga arba imunosupresinė būklė, jam gali būti skiriamas ir raupų imunoglobulinas, siekiant išvengti nepageidaujamų reakcijų į skiepus;

3. jei asmuo gali būti skiepjamas nuo raupų, jis užregistruojamas registracijos žurnale ir užpildoma Ambulatorinė asmens sveikatos istorijos forma Nr. 025/a, patvirtinta Lietuvos Respublikos sveikatos apsaugos ministro 2014 m. sausio 27 d. įsakymu Nr. V-120 „Dėl Privalomų sveikatos statistikos apskaitos ir kitų tipinių formų bei privalomų sveikatos statistikos ataskaitų formų patvirtinimo“. Jam įteikiama sutikimo skiepytis forma, kurią asmuo turi perskaityti ir pasirašyti;

4. paskiepytam asmeniui paaiškinama, kaip jis turi prižiūrėti skiepo vietą, įteikiama Skiepo vietos priežiūros atmintinė (6 priedas);

5. paskiepytas asmuo informuojamas, kur turi kreiptis ir pranešti, jei jam pasireikštų nepageidaujamos reakcijos į skiepus;

6. paskiepyto asmens skiepo vieta įvertinama ne anksčiau kaip po 7 dienų, jam atvykus į ASPI, skiepjančią nuo raupų, arba kitą nurodytą vietą ar įstaigą. Skiepo vietą taip pat gali įvertinti slaugytoja, atvykusi į namus. Registracijos žurnale pažymima apie atliktą skiepo vietos įvertinimą. Asmuo, kuriam nepasireiškė atsakas į vakciną, po 3 dienų turi būti revakcinuotas;

7. skiepėjimo procedūra vertinama kaip sėkminga, jei po 3 dienų susiformuoja papulė. Paskiepijus raupų vakcina, vystosi tipinis atsakas į raupų vakciną:

7.1. papulė susiformuoja po skiepo praėjus 3–5 dienoms;

7.2. pustulė susiformuoja po skiepo praėjus 5–8 dienoms;

7.3. eritema susiformuoja po skiepo praėjus 8–10 dienų;

7.4. šašas susiformuoja po skiepo praėjus 14 dienų;

7.5. šašas nukrenta po skiepo praėjus 14–21 dienai;

8. skiepėjimai nuo raupų turėtų būti atliekami iš anksto numatytu laiku. Atliekant skiepėjimus nuo raupų negalima skiepyti asmenų kitais skiepiais.

SKIEPO NUO RAUPŲ VIETOS PRIEŽIŪROS ATMINTINĖ

1. Raupų vakcinoje yra artimas raupų sukėlėjui virusas, todėl paskiepyto asmens organizme susidaro imunitetas nuo raupų. Raupų vakcina yra saugi ir efektyvi, tačiau virusas gali išplisti iš skiepo vietos prieš jai užgyjant ar liečiant užterštą tvarsliaivą, drabužius ir kt., liečiant kitas kūno vietas. Skiepo vietą dažnai niežti, norisi ją trinti, kasyti ir liesti, todėl virusas dažniausiai išplinta į skiepyto asmens akis ir genitalijas.

2. Didžiausią susirūpinimą paskiepyto asmens artimiesiems, turintiems artimą sąlytį, kelia tai, kad virusas gali išplisti iš skiepo vietos kitiems asmenims, ypač vaikams, sukeldamas bėrimą, karščiavimą, galvos ir viso kūno skausmą. Tai gali atsitikti artimą sąlytį su paskiepytu asmeniu turėjusiems asmenims, kai nepakankamai prižiūrima skiepo vieta ir nesilaikoma higienos reikalavimų.

3. Kad būtų sumažinta rizika virusui išplisti, paskiepyti asmenys turi laikytis atsargumo priemonių:

- 3.1. skiepo vietą užklijuoti pleistru su marlės įdėklu. Tvarstį laikyti tol, kol susidaręs šašas nukris savaime;
 - 3.2. vilkėti palaidinę, kuri uždengia skiepo vietą;
 - 3.3. tvarstį keisti kas 1–3 dienas;
 - 3.4. po tiesioginio sąlyčio su tvarsčiu plauti rankas šiltu vandeniu ir muilu ar valyti specialiais alkoholiniais geliais ar putomis;
 - 3.5. skiepo vietą prieš maudantis uždengti vandeniu nepralaidžiu tvarsčiu, o išsimaudžius – užklijuoti pleistru su marlės įdėklu;
 - 3.6. panaudotą tvarstį ir nukritusį šašą dėti į sandarų plastikinį maišą ir pristatyti į asmens sveikatos priežiūros įstaigą, kurioje buvo skiepyta;
 - 3.7. nenaudoti orui nepralaidaus tvarsčio, kuris gali sukelti šašo suminkštėjimą ir priešlaikinį nukritimą, skiepo vietos netepti jokiais tepalais ar kremais, nekasyti ir nekrapštyti;
 - 3.8. neliesti skiepo vietos ir daiktų, kurie gali būti užteršti virusu nuo skiepo vietos (tvarsčių, rankšluosčių, drabužių, plaušinių ir kitų daiktų, kuriuos naudojo paskiepytas asmuo);
 - 3.9. atsitiktinai palietus skiepo vietą ar daiktus, kurie galėjo būti užteršti virusu, reikia nedelsiant nusiplauti rankas šiltu vandeniu su muilu;
 - 3.10. miegant vienoje lovoje su paskiepytu asmeniu, būtina, kad pastarasis skiepo vietą užklijuotų pleistru su marlės įdėklu. Asmuo turi apsivilkti marškinius ar pižamą, kurie uždengtų skiepo vietą;
 - 3.11. skiepyto asmens naudotus drabužius, rankšluosčius, patalynę ir kt., kurie galėjo būti užteršti išskyromis iš skiepo vietos, laikyti atskiroje skalbinių dėžėje. Skalbti šiltame vandenyje su detergentais ir (ar) balikliais. Po to kruopščiai nusiplauti rankas.
4. Atsargumo priemonių reikia laikytis tol, kol skiepo vietoje susidarys šašas ir jis savaime nukris (po 2–3 savaitių).
-