

## AIŠKINAMASIS RAŠTAS

### Ivadas

Šiuo žemės sklypų formavimo ir pertvarkymo projektu yra suformuojamas įsiterpusi kitos paskirties laisvos valstybinės žemės sklypas, įsiterpęs tarp žemės sklypų Baltijos g. 1, 3, 5, 7, 9 ir Baltijos g. sklypo ribų, suplanuotų Panevėžio miesto (pietinės dalies) susisiekimo komunikacijų specialiuoju planu (Reg. Nr. T00077526), patvirtintu 2015 m. lapkričio 26 d. Panevėžio miesto savivaldybės tarybos sprendimu Nr. 1-329., sujungti jį su besiribojančiais kitos paskirties (naudojimo būdas – vienbučių ir dvibučių gyvenamųjų pastatų teritorijos) žemės sklypais.

Žemės sklypų formavimo ir pertvarkymo projektas yra vietovės lygmens specialusis teritorijų planavimo dokumentas - žemėvaldų projektas (planas), rengiamas vadovaujantis Lietuvos Respublikos teritorijų planavimo įstatymu (Žin., 1995, Nr. 107-2391; 2004, Nr. 21-617), Lietuvos Respublikos žemės įstatymu (Žin., 1994, Nr. 34-620; 2004, Nr. 28- 868).

Sklypai performuojami vadovaujantis žemės sklypų formavimo ir pertvarkymo projektų rengimo ir įgyvendinimo taisyklėmis, patvirtintomis Lietuvos Respublikos žemės ūkio ministro ir Lietuvos Respublikos aplinkos ministro 2004 m. spalio 4 d. įsakymu Nr.3D-452/D1-513 „Dėl žemės sklypų formavimo ir pertvarkymo projektų rengimo ir įgyvendinimo taisyklių patvirtinimo“.

Rengiant projektą remtasi 2020-06-26 Nacionalinės žemės tarnybos prie Žemės ūkio ministerijos Panevėžio skyriaus reikalavimais Nr.SFP-9470-(14.23.36) „dėl įsiterpusio laisvos valstybinės žemės ploto ir su juo besiribojančių žemės sklypų Baltijos g.1, Baltijos g.3, Baltijos g.5, Baltijos g.7, Baltijos g.9, Panevėžyje.

UAB „Aukštaitijos vandenys“ 2020-07-20 d. reikalavimais Nr.1.6-ŽP-R13

Viešosios įstaigos transporto kompetencijų agentūros civilinės aviacijos departamentas aerodromų skyriaus 2020-07-14 d.reikalavimais ŽM-217

„ESO“ elektros tinklas Panevėžio regionas 2020-06-23 d. reikalavimais Nr.75661/06-23

„ESO“ dujų tinklas Panevėžio regionas 2020-06-23 d. reikalavimais Nr.75661/06-23

Projekto užtikrinimui Lietuvos Respublikos Konstitucijos ir įstatymų reikalavimus saugoti ir tausoti žemę bei kitus gamtos išteklius tikslu suformuotam sklypui, pagal Lietuvos Respublikos Seimo patvirtinto 2019 m. birželio 6 d. Nr. XIII-2166 „Lietuvos Respublikos specialiųjų žemės naudojimo sąlygų įstatymu“ nustatytos specialiosios žemės ir miško naudojimo sąlygos ir ūkinės veiklos apribojimai.

Formavimo pertvarkymo projektas atliekamas nustatant sklypo ribų posūkio taškus ir riboženklių koordinatas valstybinėje koordinacių sistemoje (LKS-94), vadovaujantis 2002 m. gruodžio 30 d. įsakymu Nr.522, žemės ūkio ministro patvirtintomis „Nekilnojamojo turto objektų kadastrinių matavimų ir kadastro duomenų surinkimo bei tikslinimo taisyklėmis“.

Rengiant žemėvaldų planus (projektus), t.y. žemės reformos žemėtvarkos projektus, žemės

sklypų formavimo ir pertvarkymo projektus, žemės paėmimo visuomenės poreikiams projektus ar žemės konsolidacijos projektus klausimai dėl žemės sklype numatomų statyti statinių išdėstymo nėra sprendžiami.

## **1. Projekto tikslai ir uždaviniai.**

Projekto tikslas ir uždaviniai: Suformuoti įsiterpusį kitos paskirties laisvos valstybinės žemės sklypą, esantį tarp privačių žemės sklypų (kadastro Nr. 2701/0028:203, Nr. 2701/0028:222, Nr.2701/0028:204, Nr. 2701/0028:205 Nr. 2701/0028:206 ir Baltijos g. sujungti jį su besiribojančiais kitos paskirties (naudojimo būdas – vienbučių ir dvibučių gyvenamųjų pastatų teritorijos) žemės sklypais, kurių kadastro Nr. 2701/0028:203, Nr. 2701/0028:222, Nr.2701/0028:204, Nr. 2701/0028:205 Nr. 2701/0028:206 esančiais Panevėžio m, Baltijos g.1,3,5,7,9. Siekiant šio tikslo, parengiamas žemės sklypo formavimo pertvarkymo projektas, kuris, atlikus viešo svarstymo, derinimo ir tikrinimo procedūras, teikiamas tvirtinti Panevėžio miesto savivaldybės administracijos direktoriui

## **2. Esamos būklės analizė.**

Tarp geodeziškai matuotų sklypų Panevėžio m., Baltijos g.1,3,5,7,9 ir Baltijos gatvės kurios sklypo ribos yra suplanuotos Panevėžio miesto (pietinės dalies) susisiekimo komunikacijų specialiuoju planu (Reg. Nr. T00077526), patvirtintu 2015 m. lapkričio 26 d. Panevėžio miesto savivaldybės tarybos sprendimu Nr. 1-329. Gatvė kaip inžinerinis statinys (unikalus Nr.4400-5505-5973) yra įregistruota Nekilnojamojo turto registre. Tarp Baltijos gatvės ir sklypų Baltijos g.1,3,5,7,9 yra paliktas laisvos žemės sklypas, kurio plotas sudaro 455 m<sup>2</sup>. Kadangi ši sklypą pageidauja prisijungti besiribojančių sklypų savininkai formavimo pertvarkymo projektu yra suformuojami atskiri kitos paskirties žemės sklypai Nr.1 plotas 117 m<sup>2</sup>, Nr.2 plotas 80 m<sup>2</sup>, Nr.3. plotas 83 m<sup>2</sup>, Nr.4 plotas 86 m<sup>2</sup>,Nr.5 plotas 89 m<sup>2</sup>, kurie šiuo projektu yra prijungiami prie esamų besiribojančių kitos paskirties (vienbučių dvibučių) sklypų.

### *Infrastruktūros objektai.*

Valstybiniame sklype yra paklota vandentiekio, lietaus ir fekalinės kanalizacijos elektros linijų, ryšių linijų bei dujų tinklai. Sklypas patenka į Aerodromų apsaugos zoną.

*Reljefas ir dirvožemis.* Žemės sklypo paviršius sąlyginai lygus.

*Saugomos teritorijos.* Žemės sklypas nepatenka į valstybės saugomas gamtines ar į nekilnojamųjų kultūros vertybių ir jų apsaugos zonų teritorijas.

Suformuotiems ir geodeziškai pamatuotiems sklypams buvo numatytos šios specialiosios

žemės ir miško naudojimo sąlygos :

**Aerodromo apsaugos zonos (III skyrius, pirmasis skirsnis)**

**Vandens tiekimo ir nuotekų, paviršinių nuotekų tvarkymo infrastruktūros apsaugos zonos (III skyrius, dešimtas skirsnis )**

**Skirstomųjų dujotiekių apsaugos zonos (III skyrius, šeštasis skirsnis)**

**Elektros tinklų apsaugos zonos (III skyrius, ketvirtasis skirsnis)**

### **Sąsaja su galiojančiais teritorijų planavimo dokumentais.**

1. Panevėžio m. bendrojo plano keitimo projektas, patvirtintas Panevėžio m. savivaldybės tarybos 2016 m. lapkričio 24 d. Sprendimu Nr. 1-408

2. Detaliojo plano „Stetiškių kvartalo komercinė zona“ patvirtinta Panevėžio miesto valdybos 1995 balandžio 3 d. sprendimu Nr.229v

Vadovaujantis žemės sklypų formavimo ir pertvarkymo projekto rengimo taisyklių I skyriaus 3 punktu žemės sklypų formavimo ir pertvarkymo projektas laikytinas detaliojo plano “Stetiškių kvartalo komercinė zona” Nr. 000272000024 (Reg. Nr.T00048692), patvirtinto 1995 m. balandžio 3d. Panevėžio miesto valdybos sprendimu Nr.229v., koregavimu.

3. Panevėžio miesto (pietinės dalies) susisiekimų komunikacijų specialiojo plano, patvirtinto Panevėžio miesto savivaldybės tarybos 2015 m lapkričio 26d. sprendimu 1-329

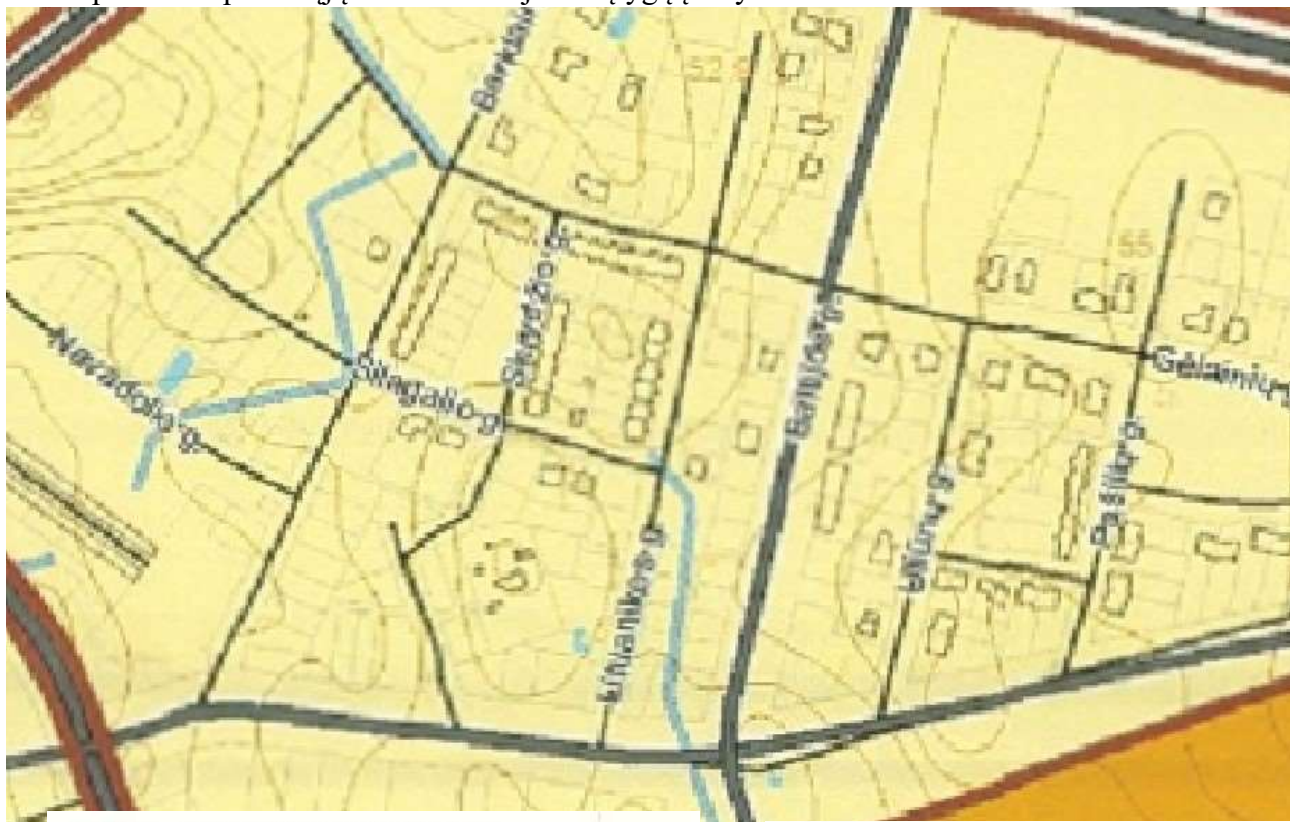
4. Žemės sklypai pertvarkomi vadovaujantis Lietuvos Respublikos žemės įstatymu, laikantis Lietuvos Respublikos Vyriausybės 1999 m. birželio 2 d. nutarimo Nr. 692 „Dėl naujų kitos paskirties valstybinės žemės sklypų pardavimo ir nuomos“ 2.15 papunkčio reikalavimų, pagal Žemės sklypų formavimo ir pertvarkymo projektų rengimo taisyklės, patvirtintas Lietuvos Respublikos žemės ūkio ministro ir Lietuvos Respublikos aplinkos ministro 2004 m. spalio 4 d. įsakymu Nr. 3D-452/D1-513 „Dėl Žemės sklypų formavimo ir pertvarkymo projektų rengimo taisyklių patvirtinimo“

5. Pagrindinė žemės naudojimo paskirtis ir būdas nustatomi vadovaujantis Pagrindinės žemės naudojimo paskirties ir būdo nustatymo ir keitimo tvarkos bei sąlygų aprašu, patvirtintu Lietuvos Respublikos Vyriausybės 1999 m. rugsėjo 29 d. nutarimu Nr. 1073 „Dėl Pagrindinės žemės naudojimo paskirties ir būdo nustatymo ir keitimo tvarkos bei sąlygų aprašo patvirtinimo“, Žemės naudojimo būdų turinio aprašu, patvirtintu Lietuvos Respublikos žemės ūkio ministro ir Lietuvos Respublikos aplinkos ministro 2005 m. sausio 20 d. įsakymu Nr. 3D-37/D1-40 „Dėl Žemės naudojimo būdų turinio aprašo patvirtinimo“

6. Servitutai nustatomi vadovaujantis Lietuvos Respublikos civiliniu kodeksu, Lietuvos Respublikos žemės įstatymu, Žemės servitutų nustatymo administraciniu aktu taisyklėmis,

patvirtintomis Lietuvos Respublikos Vyriausybės 2004 m. spalio 14 d. nutarimu Nr. 1289 „Dėl Žemės servitūtų nustatymo administraciniu aktu taisyklių patvirtinimo“

7. Specialiosios žemės naudojimo sąlygos nustatomos vadovaujantis Lietuvos Respublikos specialiųjų žemės naudojimo sąlygų įstatymu.



	Esama Panevėžio miesto administracinė riba
	Nagrinėjama teritorija ir jos numeris
	Miesto identitetą atspindinčios teritorijos riba
	Padidinto aukštumo statybos vietos riba
<b>Nekilnojamojo kultūros paveldo objektai ir teritorijos</b>	
	Kultūros paveldo teritorija - istorinis miesto centras (registruota 2008-05-23)
	Kultūros paveldo teritorija - Siaurųjų geležinkelio kompleksas
	Kultūros paveldo objektas
	Kultūros paveldo objektų teritorija
	Kultūros paveldo vertybių apsaugos pozonis
<b>Saugomos teritorijos</b>	
	Saugomos teritorijos
	Teritorijos galimai žemės būdo konversijai
	Teritorijos numeris
	Natūraliais struktūriniais ryšiais su miestu susijusios periferinės zonos
	Kapinės
<b>Funkcinės zonos:</b>	
<b>Miškų ir miškingų teritorijų zona</b>	
	Rekreacinių miškų zona
<b>Vandenių zona</b>	
	Vandenių zona
<b>Urbanizuotos ir numatomos urbanizuoti teritorijos zonos</b>	
<b>Užstatomos</b>	
	Mažo užstatymo intensyvumo zona
	Vidutinio užstatymo intensyvumo zona
	Intensyvaus užstatymo zona
	Centro zona
	Specializuotų kompleksų zona
	Pramonės ir sandėliavimo zona
	Inžinerinės infrastruktūros zona
<b>Neurbanizuojamos</b>	
	Bendro naudojimo erdvių, želdynų zona
	Inžinerinės infrastruktūros koridorių zona

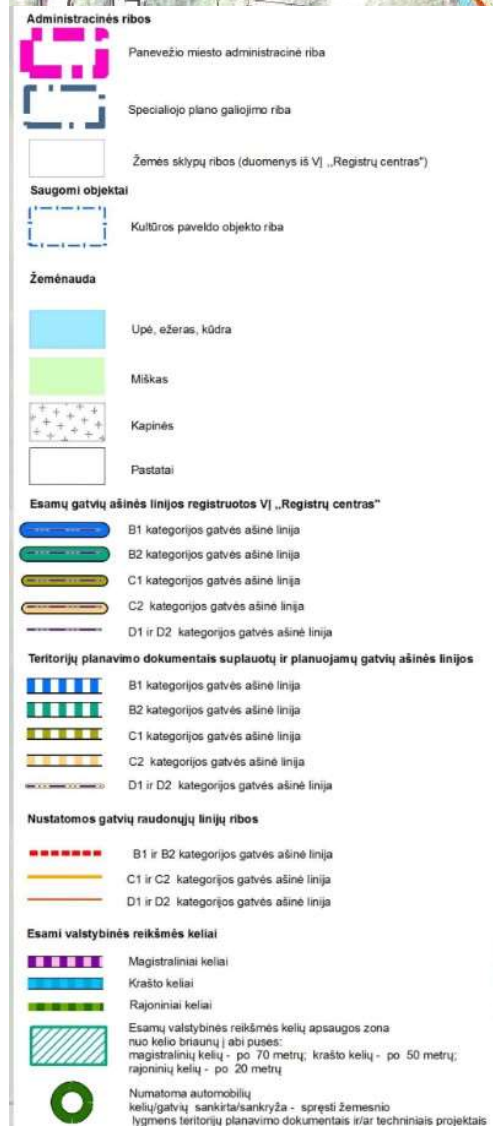
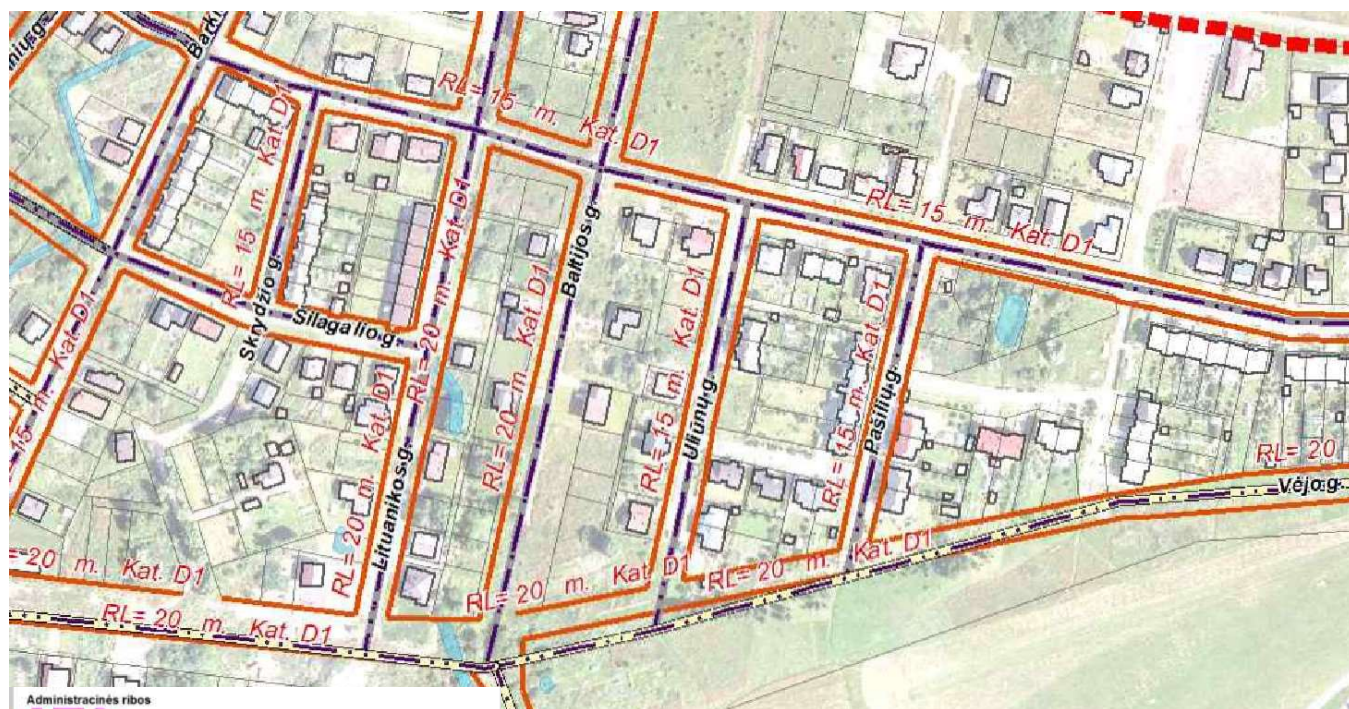
#### Susisiekimo infrastruktūra

	Geležinkelio stotis
	Plačiosios vėžės geležinkelis
	Siaurosios vėžės geležinkelis
	Numatoma "Rail Baltica" europinio standarto geležinkelio linijos Kaunas - Lietuvos ir Latvijos siena Alternatyvos "A"
	Numatomas "Rail Baltica" europinio standarto geležinkelio Kaunas - Lietuvos ir Latvijos siena Alternatyvos "A" traso parinkimo koridorius
	Magistralinis kelias (kelio Nr.)
	Krašto kelias (kelio Nr.)
	Rajoninis kelias (kelio Nr.)
	Vietinės reikšmės kelias
	A1 kategorijos kelias
	B1/B2 kategorijos gatvė
	B1/B2 kategorijos gatvė už miesto ribų
	C1/C2 kategorijos gatvė
	C1/C2 kategorijos gatvė už miesto ribų
	D1/D2 kategorijos gatvė
	D1/D2 kategorijos gatvė už miesto ribų
	Planuojama D kategorijos gatvė
	Kitos gatvės/ privažiavimai

#### Inžinerinė infrastruktūra

	Dujų skirstymo stotis
	Magistralinis dujotekis
	Dujų skirstymo stoties sanitarinė apsaugos zona
	Magistralinio dujotekio 25 m apsaugos zona
	Magistralinio dujotekio pirmos vietovės klasės vieneto teritorija po 200m nuo vamzdžio ašies
	Magistralinio dujotekio 350m projektinės dokumentacijos derinimo riba
	Inžinerinių tinklų apsaugos juostos
	Esamos griežto režimo sanitarinės apsaugos zonos

Ištrauka iš Panevėžio m. savivaldybės teritorijos bendrojo plano keitimo sprendinių.



Ištrauka iš Panevėžio m savivaldybės (pietinės) teritorijos susisiekimo komunikacijų specialiojo



### **3. Žemės sklypams nustatytos specialiosios žemės ir miško naudojimo sąlygos**

#### **101-Viešųjų ryšių tinklų elektroninių ryšių infrastruktūros apsaugos zonos (III skyrius, vienuoliktasis skirsnis)**

##### **44 straipsnis. Viešųjų ryšių tinklų elektroninių ryšių infrastruktūros apsaugos zonos**

Nustatomos šios viešųjų ryšių tinklų elektroninių ryšių infrastruktūros apsaugos zonos:

- 1) požeminių viešųjų ryšių tinklų laidinių linijų;
- 2) kitų viešųjų ryšių tinklų laidinių linijų;
- 3) kitų elektroninių ryšių infrastruktūros objektų.

##### **45 straipsnis. Viešųjų ryšių tinklų elektroninių ryšių infrastruktūros apsaugos zonų dydis**

1. Požeminių viešųjų ryšių tinklų laidinių linijų apsaugos zona – išilgai požeminių viešųjų ryšių tinklų laidinių linijų esanti žemės juosta, kurios ribos yra po 1 metrą į abi puses nuo šių laidinių linijų, vanduo virš jos ir žemė po šia juosta.

2. Kitų viešųjų ryšių tinklų laidinių linijų apsaugos zona – išilgai kitų viešųjų ryšių tinklų laidinių linijų esanti žemės juosta, kurios ribos yra po 2 metrus į abi puses nuo šių laidinių linijų, oro erdvė virš jos ir žemė po šia juosta.

3. Kitų elektroninių ryšių infrastruktūros objektų apsaugos zona – 2 metrų pločio žemės juosta aplink šiuos objektus.

##### **46 straipsnis. Specialiosios žemės naudojimo sąlygos viešųjų ryšių tinklų elektroninių ryšių infrastruktūros apsaugos zonose**

1. Viešųjų ryšių tinklų elektroninių ryšių infrastruktūros apsaugos zonose, Statybos įstatyme, Teritorijų planavimo įstatyme ar Lietuvos Respublikos ryšių reguliavimo tarnybos nustatyta tvarka negavus elektroninių ryšių infrastruktūros savininko ar valdytojo pritarimo (derinimo) projektui ar numatomai veiklai, draudžiama:

- 1) statyti, rekonstruoti, griauti statinius ir įrengti, išardyti įrenginius;
- 2) pilti druskas (išskyrus atvejus, kai druska barstomi keliai), sandėliuoti pašarus, trąšas, chemines ir kitas medžiagas, išskyrus medžiagas, skirtas viešųjų ryšių tinklų elektroninių ryšių infrastruktūros statybos darbams vykdyti;
- 3) vykdyti tiesioginius žemės gelmių geologinius tyrimus, kasybos, sprogdinimo darbus;

4) keisti žemės paviršiaus altitudes daugiau kaip 0,3 metro (kasti gruntą arba užpilti papildomą grunto sluoksnį) ar vykdyti požeminius darbus;

5) dirbti smūginiais ir (ar) vibraciją sukeliančiais mechanizmais;

6) naudoti ugnį ir atlikti ugnies darbus;

7) sodinti ir auginti želdinius (išskyrus žolinius augalus);

8) statyti ir (ar) įrengti visų rūšių transporto priemonių ir (ar) mechanizmų stovėjimo ir saugojimo aikšteles.

2. Elektroninių ryšių infrastruktūros savininkas ar valdytojas nepritaria projektui ar numatomai veiklai, jeigu šio straipsnio 1 dalyje nurodyti darbai trikdys viešojo ryšių tinklo ir (ar) viešųjų elektroninių ryšių paslaugų veikimą, pažeis viešojo ryšių tinklo ir (ar) viešųjų elektroninių ryšių paslaugų saugumą, viešojo ryšių tinklo vientisumą.

### **106-Elektros linijų apsaugos zonos (III skyrius, ketvirtasis skirsnis)**

#### **23 straipsnis. Elektros tinklų apsaugos zonos**

Nustatomos šios elektros tinklų apsaugos zonos:

1) elektros oro linijų (toliau – oro linijos);

2) elektros kabelių oro linijų (toliau – oro kabelių linijos);

3) elektros kabelių požeminių linijų (toliau – požeminės kabelių linijos);

4) elektros kabelių povandeninių linijų (toliau – povandeninės kabelių linijos);

5) transformatorių pastočių, skirstyklų, srovės keitimo stočių;

6) transformatorinių ir skirstomųjų punktų.

#### **24 straipsnis. Elektros tinklų apsaugos zonų dydis**

1. Oro linijos apsaugos zona – išilgai oro linijos esanti žemės juosta, kurios ribos nustatomos matuojant horizontalų atstumą į abi puses nuo kraštinių oro linijos laidų, ir oro erdvė virš šios juostos. Oro linijos apsaugos zonos ribos nustatomos atsižvelgus į šių linijų įtampą:

1) iki 1 kV įtampos oro linijoms – po 2 metrus;

2) 6 ir 10 kV įtampos oro linijoms – po 10 metrų;

3) 35 kV įtampos oro linijoms – po 15 metrų;

4) 110 kV įtampos oro linijoms – po 20 metrų;

5) 330 ir 400 kV įtampos oro linijoms – po 30 metrų;

6) 750 kV įtampos oro linijoms – po 40 metrų.

2. Oro kabelių linijos apsaugos zona – išilgai oro kabelių linijos esanti žemės juosta, kurios ribos yra po 2 metrus į abi puses nuo kraštinių kabelių, ir oro erdvė virš šios juostos.

3. Požeminių kabelių linijos apsaugos zona – išilgai požeminių kabelių linijos esanti žemės juosta, kurios ribos yra po vieną metrą į abi puses nuo šios linijos, vanduo virš jos ir žemė po šia juosta.

4. Oro linijos apsaugos zona ir oro kabelių linijos apsaugos zona išilgai šių linijų ir kabelių sankirtos su vandens telkiniais (upėmis, kanalais, ežerais ir kitais vandens telkiniais) – oro erdvė virš vandens telkinių paviršiaus, matuojant horizontalų atstumą nuo kraštinių laidų ar kabelių: laivybiniais vandens telkiniams – 100 metrų atstumu, nelaivybiniais vandens telkiniams – atstumais, nustatytais šio straipsnio 1 ir 2 dalyse.

5. Povandeninių kabelių linijų apsaugos zona – žemės (dugno) juosta išilgai povandeninės kabelių linijos, kurios ribos yra po 100 metrų į abi puses nuo šios linijos kabelių inžinerinio statinio išorinių ribų (jeigu kabelių inžinerinio statinio nėra, – nuo šios linijos kraštinių kabelių), ir vanduo virš šios juostos.

6. Transformatorių pastotės, skirstyklos, srovės keitimo stoties apsaugos zona atitinkamai sutampa su transformatorių pastotės, skirstyklos ir srovės keitimo stoties statiniais ir įrenginiais užstatyta teritorija ir oro erdvė virš jos. Uždarų transformatorių pastočių apsaugos zonos nenustatomos.

7. Transformatorinės ar skirstomojo punkto apsaugos zona yra 5 metrų pločio žemės juosta aplink transformatorinę ar skirstomąjį punktą ir oro erdvė virš šios juostos. Integruotų į pastatą transformatorių apsaugos zonos nenustatomos.

## **25 straipsnis. Specialiosios žemės naudojimo sąlygos elektros tinklų apsaugos zonose**

1. Elektros tinklų apsaugos zonose draudžiama:

1) statyti gyvenamosios, kultūros, mokslo, gydymo, maitinimo, paslaugų, prekybos, administracinės, viešbučių, transporto, sporto paskirties pastatus 110 kV ir aukštesnės įtampos oro linijų apsaugos zonose;

2) statyti ir (ar) įrengti stadionus, sporto, žaidimų aikšteles, turgavietes, pavojingų medžiagų talpyklas ir saugyklas, sąvartynus, viešojo transporto stoteles;

3) statyti ir (ar) įrengti visų rūšių transporto priemonių ir (ar) mechanizmų stovėjimo ir saugojimo aikšteles oro linijų apsaugos zonose;

4) organizuoti renginius, susijusius su žmonių susibūrimu;

5) gadinti, užtvirti ar užversti kelius, skirtus privažiuoti prie elektros tinklų;

6) laidyti aitvarus ir skraidymo aparatų sportinius modelius, skraidyti bet kokio tipo skraidymo aparatais žemiau kaip 30 metrų virš aukščiausio oro linijos laido, išskyrus elektros tinklų naudotojų naudojamus elektros tinklų priežiūrai skirtus skraidymo aparatus;

7) stovėti visų rūšių transporto priemonėms ir (ar) mechanizmams po oro linijų laidais 330 kV ir aukštesnės įtampos oro linijų apsaugos zonose;

8) barstyti iš lėktuvų ir kitų skraidymo aparatų trąšas ir chemikalus ant 35 kV ir aukštesnės įtampos oro linijų, transformatorių pastočių, skirstyklų ir srovės keitimo stočių;

9) naudoti ugnį ir atlikti ugnies darbus, įrengti bei naudoti laužavietes, kepsnines, turistines virykles, laikinąsias lauko pirtis ir kitus atvirus arba uždarus ugnies šaltinius, taip pat bet kokius aukštos temperatūros, galinčius sukelti ugnį, įrenginius, išskyrus atvejį, nurodytą šio straipsnio 2 dalies 8 punkte;

10) sandėliuoti bet kokias medžiagas, išskyrus skirtas elektros tinklų statybos darbams vykdyti.

2. Elektros tinklų apsaugos zonose, Statybos įstatyme, Teritorijų planavimo įstatyme ar Lietuvos Respublikos energetikos ministro nustatyta tvarka negavus elektros tinklų savininko ar valdytojo pritarimo (derinimo) projektui ar numatomai veiklai, draudžiama:

1) statyti statinius ir (ar) įrengti įrenginius, išskyrus statinius ir įrenginius, kurių statyba draudžiama pagal šio straipsnio 1 dalį;

2) keisti pastato (patalpos, patalpų) ar inžinerinio statinio paskirtį;

3) rekonstruoti, griauti statinius ar išardyti įrenginius;

4) įrengti gyvūnų laikymo aikšteles, vielines užtvaras ir metalines tvoras;

5) atlikti įvairius kasybos, dugno gilinimo, žemės kasimo (lyginimo), sprogdinimo, melioravimo, užtvindymo darbus;

6) sodinti, auginti arba kirsti želdinius (išskyrus krūmus ir žolinius augalus);

7) mechanizuotai laistyti žemės ūkio kultūras;

8) naudoti ugnį ir atlikti ugnies darbus technologiniams procesams vykdyti;

9) įrengti visų rūšių transporto priemonių ir kitų mechanizmų stovėjimo aikšteles požeminių kabelių linijų apsaugos zonose;

10) dirbti smūginiais ir (ar) vibraciją sukeliančiais mechanizmais požeminių kabelių linijų apsaugos zonose;

11) keisti žemės paviršiaus altitudes daugiau kaip 0,3 metro (kasti gruntą arba užpilti papildomą grunto sluoksnį) požeminių ir povandeninių kabelių linijų apsaugos zonose;

12) nuleisti inkarus, plaukti su nuleistais inkarais ir kitais dugną siekiančiais įrankiais povandeninių kabelių linijų apsaugos zonose;

13) įvažiuoti transporto priemonėms ir kitiems mechanizmom, kurių aukštis su kroviniu arba be jo yra daugiau kaip 4,5 metro nuo kelio (žemės) paviršiaus oro linijų ir oro kabelių linijų apsaugos zonoje.

3. Elektros tinklų savininkas ar valdytojas nepritaria projektui ar numatomi veiksmai, jeigu šio straipsnio 2 dalyje nurodyti darbai pažeis elektros tinklų techninės saugos reikalavimus ir (ar) kels pavojų aplinkai, žmonių turtui, jų gyvybei ar sveikatai.

## **109-Skirstomųjų dujotiekių apsaugos zonos (III skyrius, šeštasis skirsnis)**

### **29 straipsnis. Skirstomųjų dujotiekių apsaugos zonos**

Nustatomos šios ne didesnės kaip 16 barų slėgio skirstomųjų dujotiekių dalių apsaugos zonos:

- 1) dujotiekių vamzdinių;
- 2) dujų slėgio reguliavimo įrenginių;
- 3) katodinių saugos įrenginių;
- 4) suskystintų gamtinių dujų (toliau – SGD) įrenginių.

### **30 straipsnis. Skirstomųjų dujotiekių apsaugos zonų dydis**

1. Dujotiekių vamzdinių apsaugos zona – žemės juosta išilgai vamzdinių trasos, virš šios juostos esanti oro erdvė, žemė po šia juosta bei vanduo virš šios juostos ir po ja:

- 1) ne didesnės kaip 5 barų slėgio dujotiekių vamzdinių apsaugos zonos ribos yra vienas metras į abi puses nuo vamzdinių sienelės;
- 2) didesnės kaip 5 barų, bet ne didesnės kaip 16 barų slėgio dujotiekių vamzdinių apsaugos zonos ribos yra po 2 metrus į abi puses nuo vamzdinių sienelės.

2. Dujų slėgio reguliavimo įrenginių apsaugos zona – žemės juosta aplink šį įrenginį:

- 1) dujų slėgio reguliavimo įrenginių (ne didesnės kaip 5 barų darbinio slėgio) apsaugos zonos ribos yra 2 metrai aplink šį įrenginį, o jeigu šis įrenginys yra pastate, apsaugos zonos ribos yra 2 metrai aplink šį pastatą;
- 2) dujų slėgio reguliavimo įrenginių (didesnės kaip 5 barų darbinio slėgio, bet ne didesnės kaip 16 barų darbinio slėgio) apsaugos zonos ribos yra 7 metrai aplink šį įrenginį, o jeigu šis įrenginys yra pastate, apsaugos zonos ribos yra 7 metrai aplink šį pastatą.

3. Katodinės saugos įrenginių, esančių ne pastate, apsaugos zona – 2 metrų pločio žemės juosta aplink įrenginį.

4. SGD įrenginių apsaugos zonų dydžiai nustatyti šio įstatymo 1 priede.

### **31 straipsnis. Specialiosios žemės naudojimo sąlygos skirstomųjų dujotiekių apsaugos zonose**

1. Skirstomųjų dujotiekių apsaugos zonose draudžiama:

- 1) statyti ir (ar) įrengti pavojingų medžiagų saugyklas, talpyklas, įrengti sąvartynus;
- 2) sandėliuoti bet kokias medžiagas, išskyrus atvejus, kai vykdomi skirstomųjų dujotiekių remonto, rekonstravimo ir avarijų, sutrikimų ar kitų įvykių (gedimų) lokalizavimo ir likvidavimo darbai;
- 3) pilti druskas (išskyrus atvejus, kai druska barstomi keliai), chemines medžiagas, kurios gali pakenkti skirstomiesiems dujotiekiams, atliekas;
- 4) sodinti ir auginti želdinius (išskyrus žolinius augalus);
- 5) nuleisti inkarus, plaukti su nuleistais inkarais ir kitais vandens telkinių dugną siekiančiais įrankiais;
- 6) vykdyti sprogdinimo darbus, taip pat draudžiama vykdyti sprogdinimo darbus šalia skirstomųjų dujotiekių apsaugos zonos, kai sprogdinimo darbų poveikio riba patenka į dujotiekio apsaugos zoną;
- 7) gadinti, užtvirti ar užversti kelius, skirtus privažiuoti prie skirstomųjų dujotiekių, jų įrenginių ir įtaisų;
- 8) naudoti ugnį ir atlikti ugnies darbus, įrengti bei naudoti laužavietes ir kitus atvirus arba uždarus ugnies šaltinius, taip pat bet kokius aukštos temperatūros įrenginius, kurie galėtų pažeisti ar kelti grėsmę dujotiekiui, išskyrus šio straipsnio 2 dalies 6 punkte nurodytus atvejus;
- 9) ardyti vandens telkinių kranto tvirtinimus, pakrantes, vandens pralaidas ir kitus įrenginius ties dujotiekio perėjomis per vandens telkinius.

2. Skirstomųjų dujotiekių apsaugos zonose, Statybos įstatyme, Teritorijų planavimo įstatyme ar energetikos ministro nustatyta tvarka negavus skirstomųjų dujotiekių savininko ar valdytojo pritarimo (derinimo) projektui ar numatomai veiklai, draudžiama:

- 1) statyti, rekonstruoti, griauti statinius ir įrengti, išardyti įrenginius, išskyrus statinius ir įrenginius, kurių statyba (įrengimas) draudžiama pagal šio straipsnio 1 dalį;
- 2) vykdyti tiesioginius žemės gelmių geologinius tyrimus ir kitus darbus, susijusius su gręžinių, iškasų įrengimu ir grunto bandinių (išskyrus dirvos pavyzdžius) ėmimu, vandens telkinių gilinimo, kasybos darbus;
- 3) statyti ir (ar) įrengti sporto, žaidimų aikšteles, turgavietes, motorinių transporto priemonių ir (ar) mechanizmų sustojimo vietas, stovėjimo ir saugojimo aikšteles;
- 4) keisti žemės paviršiaus altitudes daugiau kaip 0,3 metro (nukasti gruntą arba užpilti papildomą grunto sluoksnį);
- 5) vykdyti žemės darbus ar požeminius darbus didesniame kaip 0,3 metro gylyje;
- 6) naudoti ugnį ir atlikti ugnies darbus technologiniams procesams vykdyti;
- 7) dirbti smūginiais ir (ar) vibraciją sukeliančiais mechanizmais;
- 8) vykdyti žemės melioravimo, drėkinimo ir sausinimo darbus;

9) būti aptvertų skirstomųjų dujotiekių įrenginių, įtaisų ir objektų teritorijose.

3. Skirstomųjų dujotiekių savininkas ar valdytojas nepritaria projektui ar numatamai veiklai, jeigu šio straipsnio 2 dalyje nurodyti darbai pažeis skirstomųjų dujotiekių techninės saugos reikalavimus ir (ar) kels pavojų aplinkai, žmonių turtui, jų gyvybei ar sveikatai.

## **165 Aerodromo apsaugos zonos (III skyrius, pirmasis skirsnis)1**

### **14 straipsnis. Aerodromo apsaugos zonos**

Aerodromo apsaugos zonos nustatomos kariniams aerodromams ir civiliniams aerodromams.

15 straipsnis. Karinio aerodromo ir civilinio aerodromo apsaugos zonų dydis

1. Aerodromo apsaugos zona A – žemės ir (ar) vandens paviršiaus plotas, apribotas lygiašonės trapecijos, kurios mažesnis pagrindas sutampa su kilimo ir tūpimo tako (toliau – KTT) galu, o didesnis yra nutolęs nuo KTT galo tokiu atstumu:

1) 1 200 metrų (aerodromo, kurio KTT ilgis – iki 1 200 metrų); šiuo atveju trapecijos mažesniojo pagrindo ilgis – 60 metrų, o didesniojo – 420 metrų;

2) 3 400 metrų (aerodromo, kurio KTT ilgis – 1 200 metrų ir didesnis); šiuo atveju trapecijos mažesniojo pagrindo ilgis – 300 metrų, o didesniojo – 1 400 metrų.

2. Aerodromo apsaugos zona B – žemės ir (ar) vandens paviršiaus plotas, apribotas linijos, nutolusios nuo KTT išilginės ašies ir KTT slenksčio tokiu atstumu (išskyrus aerodromo apsaugos zoną A):

1) 200 metrų (aerodromo, kurio KTT ilgis – iki 1 200 metrų);

2) 300 metrų (aerodromo, kurio KTT ilgis – 1 200 metrų ir didesnis).

3. Aerodromo apsaugos zona C – žemės ir (ar) vandens paviršiaus plotas nuo aerodromo apsaugos zonos B krašto iki linijos, nutolusios nuo KTT išilginės ašies ir KTT slenksčio tokiu atstumu (išskyrus aerodromo apsaugos zoną A):

1) 300 metrų (aerodromo, kurio KTT ilgis – iki 1 200 metrų);

2) 600 metrų (aerodromo, kurio KTT ilgis – 1 200 metrų ir didesnis).

4. Aerodromo apsaugos zona D – žemės ir (ar) vandens paviršiaus plotas nuo aerodromo apsaugos zonos C krašto iki linijos, nutolusios nuo KTT išilginės ašies ir KTT slenksčio tokiu atstumu:

1) 2,7 kilometro (aerodromo, kurio KTT ilgis – iki 800 metrų);

2) 3,6 kilometro (aerodromo, kurio KTT ilgis – 800 metrų ir didesnis, bet mažesnis negu 1 200 metrų);

3) 5,1 kilometro (aerodromo, kurio KTT ilgis – 1 200 metrų ir didesnis).

5. Aerodromo apsaugos zona E (taikoma tik aerodromams, kurių KTT ilgis – 1 200 metrų ir didesnis) – žemės ir (ar) vandens paviršiaus plotas nuo aerodromo apsaugos zonos D krašto iki apskritimo, kurio centras yra aerodromo kontrolės taškas ir spindulys – 15 kilometrų, linijos.

## **16 straipsnis. Specialiosios žemės naudojimo sąlygos karinio aerodromo ir civilinio aerodromo apsaugos zonos**

1. Nesuderinus su viešąja įstaiga Transporto kompetencijų agentūra (toliau – Transporto kompetencijų agentūra) ir (ar) Lietuvos kariuomenės vadu Vyriausybės patvirtintame Aviacijai galinčių kliudyti statinių statybos, rekonstravimo, įrenginių įrengimo ir želdinių sodinimo (įveisimo) derinimo tvarkos apraše nustatyta tvarka, toliau nurodytose aerodromo apsaugos zonos draudžiama:

1) apsaugos zonos A ir B – statyti ir (ar) rekonstruoti statinius ir įrengti įrenginius, nepriklausomai nuo jų aukščio;

2) apsaugos zonoje C – statyti ir (ar) rekonstruoti statinius ir įrengti įrenginius, kurių aukštis aerodromo žemiausio KTT slenksčio altitudės atžvilgiu yra 20 metrų ir didesnis;

3) apsaugos zonoje D – statyti ir (ar) rekonstruoti statinius ir įrengti įrenginius, kurių aukštis aerodromo žemiausio KTT slenksčio altitudės atžvilgiu yra 45 metrai ir didesnis;

4) apsaugos zonoje E – statyti ir (ar) rekonstruoti statinius ir įrengti įrenginius, kurių aukštis aerodromo žemiausio KTT slenksčio altitudės atžvilgiu yra 100 metrų ir didesnis;

5) apsaugos zonos A, B ir C – sodinti želdinius (išskyrus žolinius augalus), įveisti miškus, parkus, medelynus, pramoninius sodus;

6) apsaugos zonos A, B, C, D ir E – tiesti elektros tinklus ir (ar) elektroninių ryšių infrastruktūros linijas (išskyrus požemines), statyti statinius ir įrengti įrenginius, kurie skleidžia radijo ir elektromagnetines bangas, spinduliuoja ar atspindi šviesą, keldami pavojų orlaivių skrydžių saugai, ir gali turėti neigiamą įtaką aviacijos ryšių, navigacijos ir stebėjimo sistemų veiklai, taip pat dėl kurių veiklos blogėja matomumas, statyti ar rekonstruoti fermas, sąvartynus ir kitus statinius, apie kuriuos telksis paukščiai ir laukiniai gyvūnai.

2. Transporto kompetencijų agentūra nepritaria projektui, želdyno kūrimo ir (ar) tvarkymo projektui (šiuose įstatymuose sąvoka „projektas“ savo turiniu apima sąvokas „teritorijų planavimo dokumentas“, „statinio projektas“, „įrenginio projektas“, „želdyno ir (ar) tvarkymo projektas“ ir vartojama atitinkamo dokumento, kuris turi būti pateiktas šiame įstatyme nurodytų institucijų pritarimui gauti, apibūdinimui) ar numatomai veiklai civilinių ir karinių, naudojamų civilinių orlaivių skrydžiams, aerodromų apsaugos zonos, jeigu šio straipsnio 1 dalyje nurodyti darbai trukdys skrydžių saugai, Lietuvos kariuomenės vadas nepritaria projektui ar numatomai veiklai karinio aerodromo apsaugos zonos, jeigu šie darbai kels grėsmę karinės aviacijos saugumui.

## **149-Vandens tiekimo ir nuotekų tvarkymo infrastruktūros apsaugos zonos (II skyrius dešimtas skirsnis)**

### **41 straipsnis. Vandens tiekimo ir nuotekų, paviršinių nuotekų tvarkymo infrastruktūros apsaugos zonos**

Nustatomos šios vandens tiekimo ir nuotekų, paviršinių nuotekų tvarkymo infrastruktūros apsaugos zonos:

1) vandens tiekimo ir nuotekų, paviršinių nuotekų tvarkymo vamzdynų, įrengiamų iki 2,5 metro gylyje;

2) vandens tiekimo ir nuotekų, paviršinių nuotekų tvarkymo vamzdynų, įrengiamų didesniame kaip 2,5 metro gylyje;

3) magistralinių vamzdynų, kurių skersmuo yra 400 milimetrų ir didesnis;

4) vandens rezervuarų, skaidrintuvų;

5) vandens tiekimo bokštų, vandens ir nuotekų siurblių, nuotekų rezervuarų.

#### **42 straipsnis. Vandens tiekimo ir nuotekų, paviršinių nuotekų tvarkymo infrastruktūros apsaugos zonų dydis**

1. Vandens tiekimo ir nuotekų, paviršinių nuotekų tvarkymo vamzdynų, įrengiamų iki 2,5 metro gylyje, apsaugos zona – išilgai vamzdyno trasos esanti žemės juosta, kurios ribos yra po 2,5 metro į abi puses nuo vamzdyno ašies, po šia juosta esanti žemė bei vanduo virš šios juostos.

2. Vandens tiekimo ir nuotekų, paviršinių nuotekų tvarkymo vamzdynų, įrengiamų didesniame kaip 2,5 metro gylyje, apsaugos zona – išilgai vamzdyno trasos esanti žemės juosta, kurios ribos yra po 5 metrus į abi puses nuo vamzdyno ašies, po šia juosta esanti žemė bei vanduo virš šios juostos.

3. Magistralinių vamzdynų, kurių skersmuo yra 400 milimetrų ir didesnis, apsaugos zona – išilgai vamzdyno trasos esanti žemės juosta, kurios ribos yra po 10 metrų į abi puses nuo vamzdyno ašies, po šia juosta esanti žemė bei vanduo virš šios juostos.

4. Vandens rezervuarų, skaidrintuvų apsaugos zona – 30 metrų pločio žemės juosta aplink šių įrenginių išorines ribas.

5. Vandens tiekimo bokštų, vandens ir nuotekų siurblių, nuotekų rezervuarų apsaugos zona – 10 metrų pločio žemės juosta aplink šių statinių ar įrenginių išorines ribas.

#### **43 straipsnis. Specialiosios žemės naudojimo sąlygos vandens tiekimo ir nuotekų, paviršinių nuotekų tvarkymo infrastruktūros apsaugos zonose**

1. Vandens tiekimo ir nuotekų, paviršinių nuotekų tvarkymo infrastruktūros apsaugos zonose draudžiama:

1) pilti druskas (išskyrus atvejus, kai druska barstomi keliai);

2) sandėliuoti pašarus, trąšas bei chemines medžiagas, išskyrus šio straipsnio 2 dalies 8 punkte nurodytus atvejus;

3) statyti ir (ar) įrengti sąvartynus, didelių gabaritų atliekų surinkimo aikšteles;

4) pilti chemines medžiagas ir jų tirpalus, naftą ir jos produktus;

5) vykdyti grunto sprogdinimo darbus;

6) vandens telkiniuose nuleisti inkarus, plaukti su nuleistais inkarais ir kitais vandens telkinių dugną siekiančiais įrankiais. Šis reikalavimas negalioja magistralinių vamzdinių, kurių skersmuo yra 400 milimetrų ir didesnis, įgilintų ne mažiau kaip 10 metrų nuo vandens telkinio dugno, apsaugos zonose, įvertinant galimą vandens telkinio dugno išplovimą ir pasikeitimą;

7) vandens telkiniuose cheminėmis medžiagomis naikinti augaliją;

8) gadinti, užtvirti ar užversti kelius, skirtus privažiuoti prie vandens tiekimo ir nuotekų, paviršinių nuotekų tvarkymo infrastruktūros.

2. Vandens tiekimo ir nuotekų, paviršinių nuotekų tvarkymo infrastruktūros apsaugos zonose, Statybos įstatyme, Teritorijų planavimo įstatyme ar aplinkos ministro nustatyta tvarka negavus šios infrastruktūros savininko ar valdytojo pritarimo (derinimo) projektui ar numatomai veiklai, draudžiama:

1) statyti, rekonstruoti, griauti statinius ir įrengti, išardyti įrenginius, išskyrus statinius ir įrenginius, kurių statyba (įrengimas) draudžiama pagal šio straipsnio 1 dalį;

2) sodinti ir auginti želdinius (išskyrus žolinius augalus);

3) melioruoti, drėkinti ir sausinti žemę;

4) keisti žemės paviršiaus altitudes daugiau kaip 0,3 metro (kasti gruntą arba užpilti papildomą grunto sluoksnį) ar vykdyti požeminius darbus;

5) gilinti vandens telkinius, kasti bei siurbti jų dugną;

6) vykdyti tiesioginius žemės gelmių geologinius tyrimus ir kitus darbus, susijusius su gręžinių įrengimu ir grunto (išskyrus dirvą) bandinių ėmimu;

7) sandėliuoti bet kokias medžiagas, išskyrus medžiagas, skirtas vandens tiekimo ir nuotekų, paviršinių nuotekų tvarkymo infrastruktūros statybos ir remonto darbams, ir medžiagas, nurodytas šio straipsnio 1 dalies 1 punkte;

8) uosto teritorijoje – sandėliuoti pašarus, trąšas ir chemines medžiagas.

3. Vandens tiekimo ir nuotekų, paviršinių nuotekų tvarkymo infrastruktūros savininkas ar valdytojas nepritaria projektui ar numatomai veiklai, jeigu šio straipsnio 2 dalyje nurodyti darbai pažeis vandens tiekimo ir nuotekų, paviršinių nuotekų tvarkymo infrastruktūros techninės saugos reikalavimus ir (ar) kels pavojų aplinkai, žmonių turtui, jų gyvybei ar sveikatai.

## **5. Servitutai.**

Per formuojamus žemės sklypus yra įrengti ryšių, elektros, vandentiekio ir buitinių nuotekų kanalizacijos, dujų tinklai, netoliese yra aerodromas. Sprendinių brėžinyje nurodyti inžinerinių tinklų apribojimai. Vadovaujantis ESO parengtais žemės sklypų formavimo ir pertvarkymo projekto rengimo reikalavimais, projektuojamas servitutas (222) – teisė tiesti, aptarnauti, naudoti požemines ir antžemines komunikacijas (tarnaujantis daiktas).

## 6. Kartografinis pagrindas.

Projektavimui panaudoti Lietuvos Respublikos M1:10000 skaitmeniniai ortofotografiniai žemėlapiai ORT10LT (Nacionalinė žemės tarnyba prie Žemės ūkio ministerijos, 2015-2016), bei Lietuvos teritorijos georeferencinio pagrindo duomenų bazė M1:10000 GDB10LT (Nacionalinė žemės tarnyba prie Žemės ūkio ministerijos), Lietuvos Respublikos teritorijų planavimo dokumentų registro, georeferencinio pagrindo kadastro, Lietuvos Respublikos teritorijos M 1:10 000 specialiųjų žemės naudojimo sąlygų, projekto teritorijoje esamų žemės sklypų Nekilnojamojo turto registro ir Nekilnojamojo turto kadastro duomenys, savivaldybės administracijos pateikta informacija apie gatvių parametrus pagal atitinkamas gatvių kategorijas, savivaldybės vietinės reikšmės kelių tinklo, inžinerinių tinklų ir įrenginių išdėstymą.

## 7. Sprendiniai.

Suformuojant valstybinės žemės sklypą yra suformuoti penki sklypai:

**Proj. 1** sklypas suformuotas 117kv.m. yra nustatomos specialiosios žemės ir miško sąlygos, tai: 106-Elektros linijų apsaugos zonos (III skyrius, ketvirtasis skirsnis), 109- Skirstomųjų dujotiekių apsaugos zonos (III skyrius, šeštasis skirsnis), 165-aerodromų apsaugos zonos (III skyrius ketvirtasis skirsnis) 101-Viešųjų ryšių tinklų elektroninių ryšių infrastruktūros apsaugos zonos (III skyrius, vienuoliktasis skirsnis)

Projektuojamas servitutas (222) - teisė tiesti, aptarnauti, naudoti požemines ir antžemines komunikacijas (tarnaujantis daiktas).

**Proj. 2** sklypas suformuotas 80 kv.m. yra nustatomos specialiosios žemės ir miško sąlygos, tai: 106-Elektros linijų apsaugos zonos (III skyrius, ketvirtasis skirsnis), 109- Skirstomųjų dujotiekių apsaugos zonos (III skyrius, šeštasis skirsnis), 165-aerodromų apsaugos zonos (III skyrius ketvirtasis skirsnis) 149-Vandens tiekimo ir nuotekų tvarkymo infrastruktūros apsaugos zonos (III skyrius dešimtas skirsnis).

Projektuojamas servitutas (222) - teisė tiesti, aptarnauti, naudoti požemines ir antžemines komunikacijas (tarnaujantis daiktas).

**Proj. 3** sklypas suformuotas 83 kv.m. yra nustatomos specialiosios žemės ir miško sąlygos, tai: 106-Elektros linijų apsaugos zonos (III skyrius, ketvirtasis skirsnis), 109- Skirstomųjų dujotiekių apsaugos zonos (III skyrius, šeštasis skirsnis), 165-aerodromų apsaugos zonos (III skyrius ketvirtasis skirsnis) 101-Viešųjų ryšių tinklų elektroninių ryšių infrastruktūros apsaugos zonos (III skyrius, vienuoliktasis skirsnis).

Projektuojamas servitutas (222) - teisė tiesti, aptarnauti, naudoti požemines ir antžemines

komunikacijas (tarnaujantis daiktas).

**Proj. 4** sklypas suformuotas 86 kv.m. yra nustatomos specialiosios žemės ir miško sąlygos, tai: 106-Elektros linijų apsaugos zonos (III skyrius, ketvirtasis skirsnis), 109- Skirstomųjų dujotiekių apsaugos zonos (III skyrius, šeštasis skirsnis), 165-aerodromų apsaugos zonos (III skyrius ketvirtasis skirsnis) 101-Viešųjų ryšių tinklų elektroninių ryšių infrastruktūros apsaugos zonos (III skyrius, vienuoliktasis skirsnis), 149-Vandens tiekimo ir nuotekų tvarkymo infrastruktūros apsaugos zonos (III skyrius dešimtas skirsnis).

Projektuojamas servitutas (222) - teisė tiesti, aptarnauti, naudoti požemines ir antžemines komunikacijas (tarnaujantis daiktas).

**Proj. 5** sklypas suformuotas 89 kv.m. yra nustatomos specialiosios žemės ir miško sąlygos, tai: 109- Skirstomųjų dujotiekių apsaugos zonos (III skyrius, skirsnis), 165-aerodromų apsaugos zonos (III skyrius ketvirtasis skirsnis) 101-Viešųjų ryšių tinklų elektroninių ryšių infrastruktūros apsaugos zonos (III skyrius, vienuoliktasis skirsnis),

Suformuojant valstybinės žemės sklypą yra suformuoti penki sklypai (proj.1, proj.2, proj.3, proj.4, proj.5 ), įsiterpusiems sklypams nustatoma pagrindinė žemės paskirtis – kitos paskirties žemė, naudojimo būdas – vienbučių ir dvibučių gyvenamųjų pastatų teritorijos. kurie prijungiami prie jau esamų kitos paskirties naudojimo būdas – vienbučių ir dvibučių gyvenamųjų pastatų teritorijos. žemės sklypų Panevėžio m., Baltijos g.1,3,5,7,9. Visų sklypų paskirtys yra kitos paskirties - Vienbučių ir dvibučių gyvenamųjų pastatų teritorijos. Sklypai suformuoti taip, kad būtų galima kuo racionaliau jais naudotis.

**Baltijos g.1, Panevėžys** Sklypui privažiavimas yra iš rytinės sklypo pusės kur ribojasi su Baltijos gatve. Prijungimo formavimo ir pertvarkymo projekte formuojamas 821 kv.m. žemės sklypas. Sklypui nustatomos specialiosios žemės ir miško naudojimo sąlygos bei servitutai: 106-Elektros linijų apsaugos zonos (III skyrius, ketvirtasis skirsnis), 109- Skirstomųjų dujotiekių apsaugos zonos (III skyrius, šeštasis skirsnis), 165-aerodromų apsaugos zonos (III skyrius ketvirtasis skirsnis) 101-Viešųjų ryšių tinklų elektroninių ryšių infrastruktūros apsaugos zonos (III skyrius, vienuoliktasis skirsnis), 149-Vandens tiekimo ir nuotekų tvarkymo infrastruktūros apsaugos zonos (III skyrius dešimtas skirsnis).

Projektuojamas servitutas (222) - teisė tiesti, aptarnauti, naudoti požemines ir antžemines komunikacijas (tarnaujantis daiktas).

**Baltijos g.3, Panevėžys** Sklypui privažiavimas yra iš rytinės sklypo pusės kur ribojasi su Baltijos gatve. Prijungimo formavimo ir pertvarkymo projekte formuojamas 480 kv.m. žemės sklypas. Sklypui nustatomos specialiosios žemės ir miško naudojimo sąlygos bei servitutai: 106-Elektros linijų apsaugos zonos (III skyrius, ketvirtasis skirsnis), 109- Skirstomųjų dujotiekių apsaugos zonos (III skyrius, šeštasis skirsnis), 165-aerodromų apsaugos zonos (III skyrius

ketvirtasis skirsnis) 149-Vandens tiekimo ir nuotekų tvarkymo infrastruktūros apsaugos zonos (III skyrius dešimtas skirsnis).

Projektuojamas servitutas (222) - teisė tiesti, aptarnauti, naudoti požemines ir antžemines komunikacijas (tarnaujantis daiktas).

**Baltijos g.5, Panevėžys** Sklypui privažiavimas yra iš rytinės sklypo pusės kur ribojasi su Baltijos gatve. Prijungimo formavimo ir pertvarkymo projekte formuojamas 483 kv.m. žemės sklypas. Sklypui nustatomos specialiosios žemės ir miško naudojimo sąlygos bei servitutai: 106-Elektros linijų apsaugos zonos (III skyrius, ketvirtasis skirsnis), 109- Skirstomųjų dujotiekių apsaugos zonos (III skyrius, šeštasis skirsnis), 165-aerodromų apsaugos zonos (III skyrius ketvirtasis skirsnis) 101-Viešųjų ryšių tinklų elektroninių ryšių infrastruktūros apsaugos zonos (III skyrius, vienuoliktasis skirsnis), 149-Vandens tiekimo ir nuotekų tvarkymo infrastruktūros apsaugos zonos (III skyrius dešimtas skirsnis).

Projektuojamas servitutas (222) - teisė tiesti, aptarnauti, naudoti požemines ir antžemines komunikacijas (tarnaujantis daiktas).

**Baltijos g.7, Panevėžys** Sklypui privažiavimas yra iš rytinės sklypo pusės kur ribojasi su Baltijos gatve. Prijungimo formavimo ir pertvarkymo projekte formuojamas 486 kv.m. žemės sklypas. Sklypui nustatomos specialiosios žemės ir miško naudojimo sąlygos bei servitutai: 106-Elektros linijų apsaugos zonos (III skyrius, ketvirtasis skirsnis), 109- Skirstomųjų dujotiekių apsaugos zonos (III skyrius, šeštasis skirsnis), 165-aerodromų apsaugos zonos (III skyrius ketvirtasis skirsnis) 101-Viešųjų ryšių tinklų elektroninių ryšių infrastruktūros apsaugos zonos (III skyrius, vienuoliktasis skirsnis), 149-Vandens tiekimo ir nuotekų tvarkymo infrastruktūros apsaugos zonos (III skyrius dešimtas skirsnis).

Projektuojamas servitutas (222) - teisė tiesti, aptarnauti, naudoti požemines ir antžemines komunikacijas (tarnaujantis daiktas).

**Baltijos g.9, Panevėžys** Sklypui privažiavimas yra iš rytinės sklypo pusės kur ribojasi su Baltijos gatve. Prijungimo formavimo ir pertvarkymo projekte formuojamas 489 kv.m. žemės sklypas. Sklypui nustatomos specialiosios žemės ir miško naudojimo sąlygos bei servitutai: 106-Elektros linijų apsaugos zonos (III skyrius, ketvirtasis skirsnis), 109- Skirstomųjų dujotiekių apsaugos zonos (III skyrius, šeštasis skirsnis), 165-aerodromų apsaugos zonos (III skyrius ketvirtasis skirsnis) 101-Viešųjų ryšių tinklų elektroninių ryšių infrastruktūros apsaugos zonos (III skyrius, vienuoliktasis skirsnis), 149-Vandens tiekimo ir nuotekų tvarkymo infrastruktūros apsaugos zonos (III skyrius dešimtas skirsnis).

Projektuojamas servitutas (222) - teisė tiesti, aptarnauti, naudoti požemines ir antžemines komunikacijas (tarnaujantis daiktas).

Registruotų sklypų išorinės ribos yra paženklintos iš ankščiau, taip pat jau sklypų ribos yra

aptvertos tvoromis remiantis geodeziniais matavimais, todėl ženklinama bus tik tos ribos, kurios keisis po formavimo pertvarkymo projekto parengimo, patvirtinimo ir atlikus naujus žemės sklypų kadastrinius matavimus

Planuojamoje teritorijoje saugomų gamtos ir kultūros vertybių nėra.

Performuojamuose žemės sklypuose yra vienbučiai gyvenamieji namai, įvesti elektros, ryšių, dujų, vandentiekio, buitinių nuotekų kanalizacijos tinklai. Cheminės ir pavojingos sveikatai medžiagos nebus naudojamos. Sanitarinė apsaugos zona nenustatoma.

Eismo saugumas Įvažiavimai į žemės sklypus iš Baltijos g. eismo saugumui įtakos neturės.

Aplinkos apsauga Esama (vienbučių ir dvibučių gyvenamųjų pastatų teritorija) veikla sklypuose, laikantis gamtos apsaugos bei higieninės saugos reikalavimų, neigiamo poveikio aplinkai bei kraštovaizdžiui nedarys. Dirvožemis, gruntiniai bei paviršiniai vandenys nebus teršiami. Saugotinių medžių nėra. Vadovaujantis aplinkos ministro 2014 m. sausio 14 d. įsakymu Nr. D1-36 „Dėl atskirųjų rekreacinės paskirties želdynų plotų normų ir priklausomųjų želdynų normų (plotų) nustatymo tvarkos aprašo patvirtinimo“ priklausomųjų želdinių norma kiekvienam projektuojamam žemės sklypui nustatoma ne mažiau 25% nuo viso žemės sklypo ploto.

Geodezininkas



D. Rapkevičius

—